

2018 წელი

ა გ რ ო მ ე ტ ე ო რ ო ლ ო გ ი უ რ ი
ბ ი უ ლ ე ტ ე ნ ი

№21 ივლისის მესამე დეკადა



გამოდის 1931 წლიდან

გ ა რ ე მ ო ს ე რ ო ვ ნ უ ლ ი ს ა ა გ ე ნ ტ ო

სარჩევი

დეკადის ძირითადი მეტეოროლოგიური თავისებურებანი.....	2
სასოფლო-სამეურნეო კულტურების ზრდა-განვითარებისა და მინდვრის სამუშაოების ჩატარების აგრომეტეოროლოგიური პირობები	2
2018 წლის ივლისის მესამე დეკადის მეტეოროლოგიური მონაცემები.....	3
აღმოსავლეთ საქართველო.....	
დასავლეთ საქართველო.....	13



დეკადის ძირითადი მეტეოროლოგიური თავისებურებანი

ივლისის მესამე დეკადა ქვეყნის ტერიტორიაზე ძალზე ცხელი და ნალექიანი ამინდით ხასიათდებოდა.

ჰაერის საშუალო დეკადური ტემპერატურა მრავალწლიურ მაჩვენებელთან შედარებით დასავლეთ საქართველოში 4-5⁰ აღმოსავლეთ საქართველოში 2-4⁰ -ით მაღალი აღმოჩნდა და შეადგინა: 27-29⁰ დასავლეთ საქართველოში, 25-28⁰ აღმოსავლეთ საქართველოს ბარში, 20-24⁰ აღმოსავლეთ საქართველოს მთიან და მაღალმთიან რაიონებში.

ჰაერის მაქსიმალური ტემპერატურა დასავლეთ საქართველოში 33-41⁰ , აღმოსავლეთ საქართველოს ბარში 33-38⁰ , აღმოსავლეთ საქართველოს მთიან და მაღალმთიან რაიონებში 28-36⁰ -ის ფარგლებში მერყეობდა.

ჰაერის მინიმალური ტემპერატურა დასავლეთ საქართველოში 16-19⁰, აღმოსავლეთ საქართველოს ბარში 15-20⁰ , აღმოსავლეთ საქართველოს მთიან და მაღალმთიან რაიონებში 7-13⁰ -ის შუალედში ფიქსირდებოდა.

ნალექები განვილილ დეკადაში 1-3 დღის განმავლობაში მოდიოდა და მათი ჯამი ასე განაწილდა: 2-34მმ (მრავალწლიური ნორმის 7-104%) დასავლეთ საქართველოში; 3-70მმ (მრავალწლიური ნორმის 12-208%) აღმოსავლეთ საქართველოში. უნდა აღინიშნოს, რომ ნალექები ძირითადად თქვენი ხასიათის იყო და ბევრგან ნალექის დღედამურმა მაქსიმუმმა დეკადის ნორმას გადააჭარბა.

ძლიერი ქარი (15 მ/წმ და მეტი სიჩქარით) ქროდა 1-4 დღის განმავლობაში ქვეყნის ცალკეულ რაიონში.

სასოფლო-სამეურნეო კულტურების ზრდა-განვითარების და მინდვრის სამუშაოების ჩატარების აგრომეტეოროლოგიური პირობები

დასავლეთ საქართველოში განვილილ დეკადაში სასოფლო-სამეურნეო სამუშაოების ჩასატარებლად კარგი პირობები იყო. ქუთაისის მეტეოროლოგიური სადგურის მონაცემებით სიმინდი სანთლოვანი სიმწიფის ფაზაშია. ციტრუსებზე ზაფხულის მოსვენებითი მდგომარეობა გრძელდება. იკრიფებოდა ხილი და ბოსტნეული.

აღმოსავლეთ საქართველოში სამემოდგომო ხორბლის მოსავლის აღება დასრულდა. მიმდინარეობდა ბოსტნეულ-ბაღჩეულის და ხილის კრეფა.

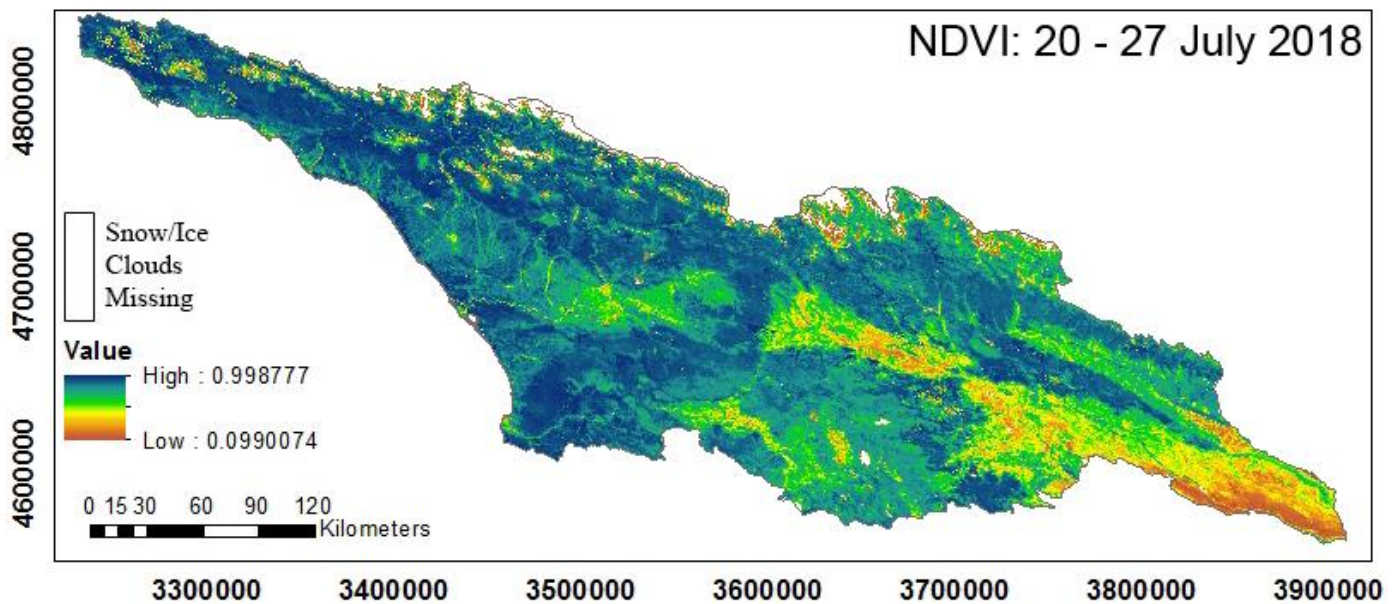
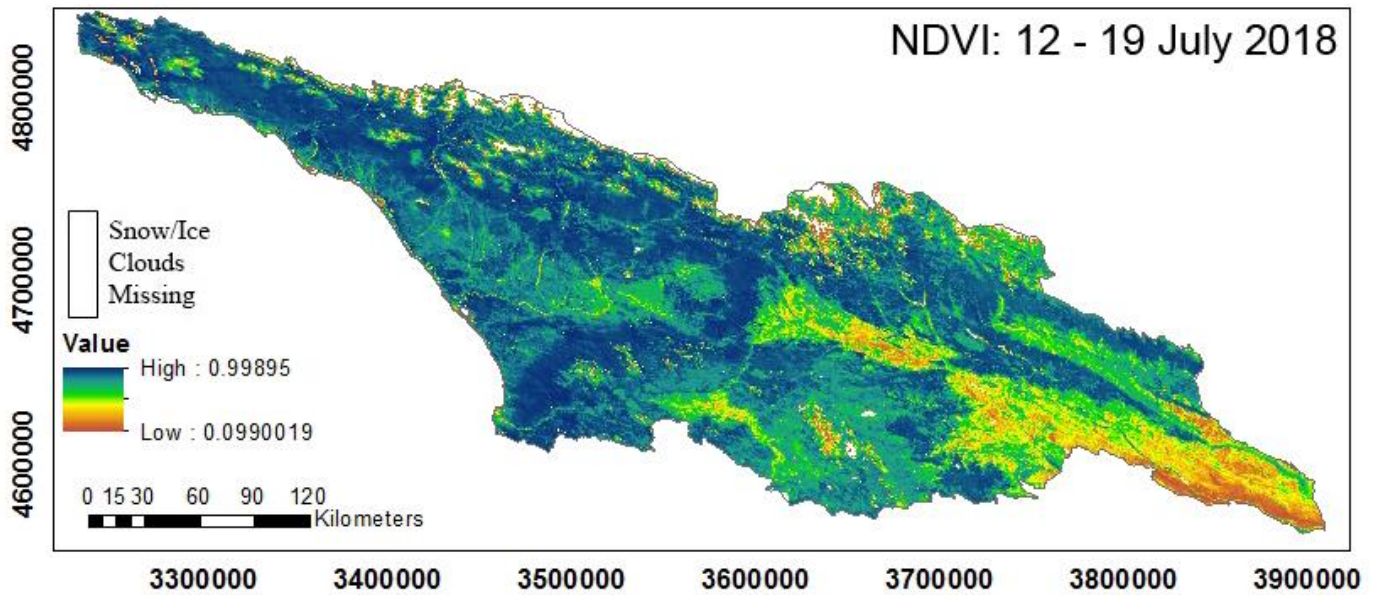
მთიან ზონაში სასოფლო-სამეურნეო სამუშაოების ჩასატარებლად კარგი პირობები იყო. ახალციხის მეტეოროლოგიური სადგურის მონაცემებით კარტოფილზე ღეროს ჭკნობის ფაზაა, საზაფხულო ქერი რძოვანი სიმწიფის ფაზაშია.

აღმოსავლეთ საქართველოს ზაფხულის სამოვრებზე საქონლის მოვებისათვის კარგი პირობები იყო.



2018 წლის ივლისის მესამე დეკადის მეტეოროლოგიური მონაცემები

სადგური	ჰაერის ტემპერატურა C°				მინიმალური ტემპერატურა ნიადაგის ზედაპირზე	ნალექები			ნალექიან დღეთა რიცხვი		დღეთა რიცხვი ქართი 15 მ/წმ და მეტი სიჩქარით	ჰაერის საშუალო დეკადური შეფარდებითი ტენიანობა, %
	საშუალო დეკადური	გადახრა ნორმიდან	მაქსიმალური	მინიმალური		რაოდენობა მმ	რაოდენობა ნორმიდან %-ში	დღელმური მაქსიმუმი	1 მმ და მეტი	5 მმ და მეტი		
ქობულეთი	26.6	3.6	33	17		19	31	7	4	2		
ზუგდიდი	26.6	3.8	39	18								
მარტვილი												
ქუთაისი	27.3	4.0	41	19	19						1	74
ზესტაფონი	29.1	5.4	40	19								
საჩხერე	27.0	4.9	38	18		2	7	2	1			
ამბროლაური	26.6	4.5	38	16		34	104	19	2	2		
ხაშური(აგარა)	25.5	4.4	36	16		26	150	21	2	2		
გორი	26.1	3.7	36	15	15	19	115	19	1	1	4	65
თიანეთი	21.7	2.5	31	11		12	40	7	2	2		
ფასანაური	22.0	2.8	32	13		11	30	6	3	1		
თბილისი	27.8	2.8	38	20	15	10	79	10	1	1	1	54
საგარეჯო	25.4	2.5	33	18		23	104	23	1	1		
დედოფლისწყარო	26.9	4.0	36	17		16	94	10	3	2		
თელავი	27.1	3.2	3.7	19		31	113	14	3	3		
ლაგოდეხი	27.7	2.5	37	18		70	208	40	3	3		
ბოლნისი	27.1	2.5	36	18	16	9	69	7	2	1	1	53
ახალციხე	23.9	3.4	36	13	13							62
წალკა	19.5	2.5	28	11		3	12	2	2			
ახალქალაქი	19.8	3.3	30	7		20	125	20	1	1		



NDVI (Normalized Difference Vegetation Index) - მცენარეულობის ნორმალიზებული შეფარდებითი ინდექსი, ეს არის ფოტოსინთეზურად აქტიური ბიომასის მარტივი რაოდენობითი მაჩვენებელი (ჩვეულებრივ მას უწოდებენ სპეგეტაციო ინდექსს).

აღნიშნული ინდექსი წარმოადგენს ერთ-ერთ ყველაზე გავრცელებულ ინდექსს და გამოიყენება მცენარეული საფარის რაოდენობრივი შეფასებისთვის.

ობიექტის ტიპი	NDVI-ის მნიშვნელობა
მჭიდრო მცენარეული საფარი	0.7
მეჩხერი მცენარეულობა	0.5
ნიადაგის მომიშვლებული ზედაპირი	0.025
ღრუბლები	0
თოვლი და ყინული	-0.05
წყალი	-0.25
ხელოვნური მასალები (ბეტონი, ასფალტი)	-0.5