

**კობი-ქვეშეთის გზის 1-ლი ლოტის (გვირაბის სექცია) მშენებლობის პროექტის  
ფარგლებში კობის სამშენებლო ბანაკის ტერიტორიაზე ნავთობპროდუქტების საცვის  
მოწყობის და ექსპლუატაციის**

**სკრინინგის განაცხადი**

**შპს “ჩინეთის სარკინიგზო გვირაბის ჯგუფი“ ფილიალი საქართველოში**

**თბილისი  
მაისი, 2022 წ**

## სარჩევი

1. შესავალი.....	3
2. საქმიანობის აღწერა.....	4
3. საქმიანობის ადგილმდებარეობა.....	4
4. არსებული საქმიანობის დახასიათება.....	5
5. გარემოზე მოსალოდნელი ზემოქმედება.....	7
6. დასკვნები.....	11

### ნახაზები:

ნახაზი 1. ტერიტორიის სიტუაციური რუკა.....	5
ნახაზები 2-3. ავზის განიკვეთი.....	6

**1. შესავალი**

წინამდებარე გარემოსდაცვითი სვრინინგის ანგარიშის ფარგლებში განხილულია კობი-ქვეშეთის გზის 1-ლი ლოტის (გვირაბის სექცია) მშენებლობის პროექტის ფარგლებში კობის სამშენებლო მოედანზე ნავთობპროდუქტის ავზის მოწყობისა და ექსპლუატაციის პირობები.

საქართველოში სხვადასხვა ტიპის საქმიანობების განხორციელებისას გარემოზე ზემოქმედების შეფასების, შესაბამისი გარემოსდაცვითი გადაწყვეტილების მიღების, საზოგადოების მონაწილეობისა და ექსპერტიზის ჩატარების პროცედურები რეგულირდება 2017 წლის 1 ივნისს მიღებული საქართველოს კანონის „გარემოსდაცვითი შეფასების კოდექსი“-ს მოთხოვნების შესაბამისად. სხვადასხვა შინაარსის საქმიანობები გაწერილია კოდექსის I და II დანართებში. I დანართით გათვალისწინებული საქმიანობები ექვემდებარება გზმ-ის პროცედურას, ხოლო II დანართის შემთხვევაში – საქმიანობამ უნდა გაიაროს სვრინინგის პროცედურა, რომელიც განსაზღვრავს გზმ-ს პროცედურის საჭიროებას.

წინამდებარე დოკუმენტში განსახილველი პროექტი განეკუთვნება საქართველოს კანონის „გარემოსდაცვითი შეფასების კოდექსი“-ს II დანართის მე-6 პუნქტის 6.3-ე ქვეპუნქტით გათვალისწინებულ საქმიანობებს, კერძოდ: „ნავთობისა და ნავთობპროდუქტის, ნავთობქიმიური ან/და ქიმიური პროდუქტის საცავის მოწყობა და ექსპლუატაცია“.

აღნიშნულის გათვალისწინებით კობის სამშენებლო ბანაკის ტერიტორიაზე ნავთობპროდუქტების საცავის მოწყობა-ექსპლუატაცია ექვემდებარება გარემოსდაცვითი კოდექსის II დანართის მე-6 პუნქტის 6.3-ე ქვეპუნქტით გათვალისწინებულ სვრინინგის პროცედურას. აქედან გამომდინარე წინამდებარე ანგარიში მოიცავს გარემოსდაცვითი შეფასების კოდექსის მე-7 მუხლის მე-6 პუნქტით გათვალისწინებულ კრიტერიუმებს:

- ინფორმაციას საქმიანობის შესახებ;
- ინფორმაციას საქმიანობის მახასიათებლების, განხორციელების ადგილისა და შესაძლო ზემოქმედების ხასიათის შესახებ და ა.შ.

სვრინინგის განცხადების რეგისტრაციიდან არაუადრეს 10 დღისა და არაუგვიანეს 15 დღისა საქართველოს სსიპ გარემოს ეროვნული სააგენტოს გარემოსდაცვითი შეფასების დეპარტამენტი, შესაბამისი კრიტერიუმების საფუძველზე მიიღებს გადაწყვეტილებას იმის თაობაზე, ექვემდებარება თუ არა დაგეგმილი საქმიანობა გზმ-ს პროცედურას.

**ცხრილში 1.1.** საქმიანობის განმანხორციელებელი კომპანიის საკონტაქტო ინფორმაცია.

<b>საქმიანობის განმხორციელებელი</b>	შპს „ჩინეთის სარკინიგზო გვირაბის ჯგუფი კო“-ს ფილიალი საქართველოში; ს/კ 405353610
<b>იურიდიული მისამართი</b>	ქ.თბილისი, მთაწმინდის რ-ნი, პეტრიაშვილის 10
<b>საქმიანობის განხორციელების ადგილი</b>	ყაზბეგის მუნიციპალიტეტი, სოფ. კობი
<b>საქმიანობის სახე</b>	კობის სამშენებლო ბანაკის ტერიტორიაზე ნავთობპროდუქტების საცავის მოწყობა/ექსპლუატაცია (კოდექსის II დანართის მე-6 პუნქტის 6.3-ე ქვეპუნქტი)
<b>შპს „ჩინეთის სარკინიგზო გვირაბის ჯგუფი კო“-ს ფილიალი საქართველოში:</b>	
<b>საკონტაქტო პირი:</b>	ლელა ბაჩიაშვილი
<b>საკონტაქტო ტელეფონი:</b>	593132361
<b>ელ-ფოსტა:</b>	<a href="mailto:lela.bachiashvili@crtg.cn">lela.bachiashvili@crtg.cn</a>

## **2. საქმიანობის აღწერა**

ქვეშეთი-კობის გზაზე დაგეგმილია 2 ზოლიანი ასფალტ-ბეტონის - 22.7 კმ სიგრძის გზის, 6 ხიდისა და 5 გვირაბის მშენებლობა, მათ შორის ერთი - 9 კმ სიგრძის გვირაბის მშენებლობა. შპს ჩინეთის სარკინიგზო გვირაბის ჯგუფი, ფლ. საქართველოში ანხორციელებს 9კმ-იანი გვირაბის მშენებლობას, რომელიც დაიწყება სოფელ წკერესთან და დასრულდება სოფელ კობთან. პროექტი ხორციელდება აზიის განვითარების ბანკი და ევროპის რეკონსტრუქციისა და განვითარების ბანკი დაფინანსების ფარგლებში.

ზემოაღნიშნული პროექტის განთავსების ზოლში მოწყობილია შესაბამისი სამშენებლო ინფრასტრუქტურა. აღნიშნულ სამშენებლო მოედანზე - ე.წ. კობის საამშენებლო ბანაკის ტერიტორიაზე მოეწყობა ნავთობპროდუქტების საცავი, რომელიც საწვავით უზრუნველყოფს პროექტის ფარგლებში მომუშავე საამშენებლო მანქანებს. აღნიშნული ნავთობპროდუქტების საცავის სტაციონალური ობიექტის განთავსება-ოპერირება მოხდება ქვეშეთი-კობის საავტომობილო გზის (ლოტი 1 გვირაბის ნაწილი) მშენებლობის დასრულებამდე.

## **3. საქმიანობის ადგილმდებარეობა**

კობის სამშენებლო მოედანზე პროექტის განთავსების ზოლში არსებულ მიწის ნაკვეთზე ნავთობპროდუქტების საცავის განთავსების **კოორდინატებია:**

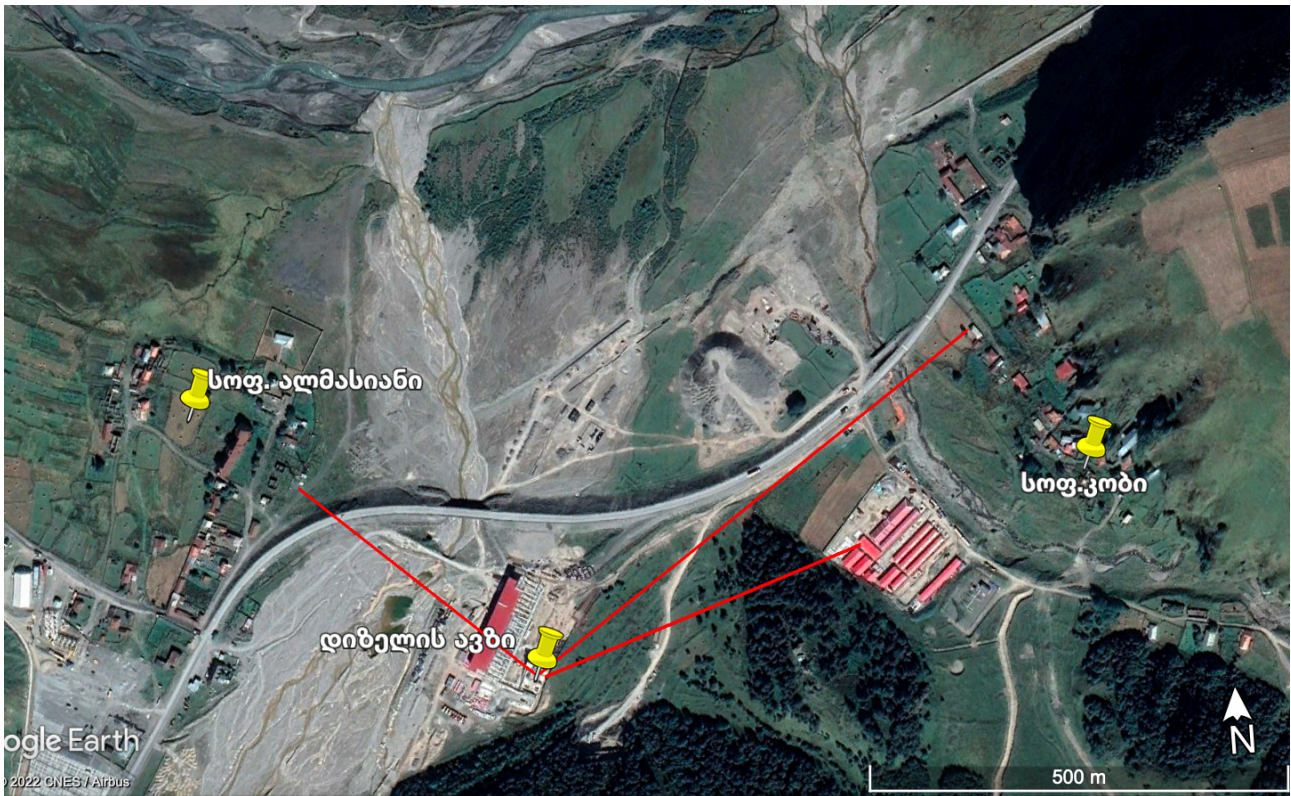
X 459326.45

Y 4711602.55

**საკადასტრო კოდია:** 74.05.11.167

ნავთობპროდუქტების საცავი განთავსდება დაახლოებით 365მ-ში სოფ. აღმასიანის უახლოესი საცხოვრებელი სახლიდან; 660მ-ში სოფ. კობის უახლოესი საცხოვრებელი სახლიდან და 420 მ-ში კობის სამშენებლო ობიექტის საცხოვრებელი ბანაკიდან, რომელთა შორისაცაა მცირე ზომის გორა.

დიზელის ავზი მცხეთა-სტეფანწმინდა-ლარისი საერთაშორისო მნიშვნელობის ავტომაგისტრალიდან დაშორებული იქნება დაახლოებით 200 მ-ით; მდ ბიდარადან, რომელიც მდებარეობს მისგან ჩრდილოეთით, დაშორებულია დაახლოებით 180მ-ით, ხოლო მდ.ნაროვანიდან, რომელიც მიედინება მისგან აღმოსავლეთით, მდებარეობს დაახლოებით 540მ-ით. ქვემოთ იხ. სიტუაციური რუქა.



**ნახ. 1.** ტერიტორიის სიტუაციური რუკა.

**4. არსებული საქმიანობის დახასიათება.**

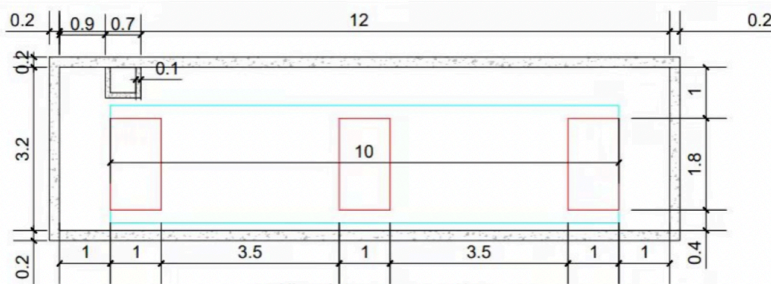
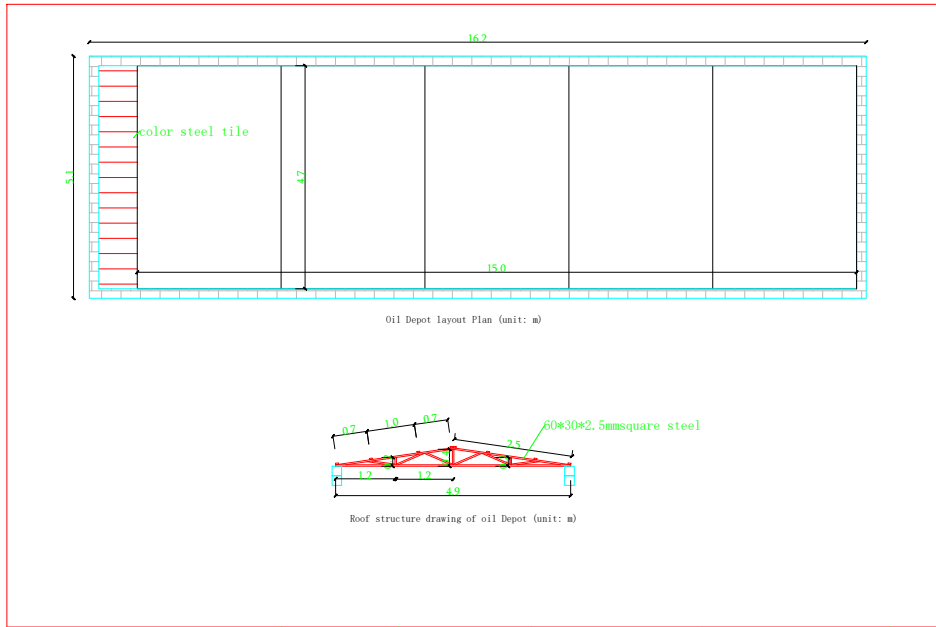
საპროექტო ტერიტორიაზე ნავთობპროდუქტების რეზერვუარი განკუთვნილი იქნება დიზელის საწვავის მარაგისთვის, რომელიც გამოიყენება საამშენებლო ობიექტზე მომსახურე ტექნიკური სამშენებლო მანქანების დიზელით მომარაგებისთვის. აქ მოეწყობა მსგავსი ტიპის ობიექტის ექსპლუატაციისთვის საჭირო ინფრასტრუქტურა. ტერიტორიაზე მოწყობილ ბეტონის ავზში განთავსდება ნავთობპროდუქტებისთვის განკუთვნილი 2 ცალი უჟანგავი ლითონის ჰორიზონტალური რეზერვუარი. ორივე რეზერვუარი განკუთვნილი იქნება დიზელის საწვავისთვის. რეზერვუარები განთავსებული იქნება საკუთარ სადგამებზე.

ბეტონის ავზი აგებულია 20 სმ სისქის ბეტონის კედლებისგან და 40 სმ სისქის ბეტონის ფილების ძირისგან. 92.16მ<sup>3</sup> მოცულობის ავზი არის 12მ სიგრძის, 3.2მ სიგანის და 2.4მ სიღრმის. ბეტონის ავზი წარმოადგებს პრევენციულ დამცავს შესაძლო რისკების თავიდან აცილების მიზნით. ბეტონის ავზი, გადახურულია 0.7სმ სისქის მეტალოკრამიტით.

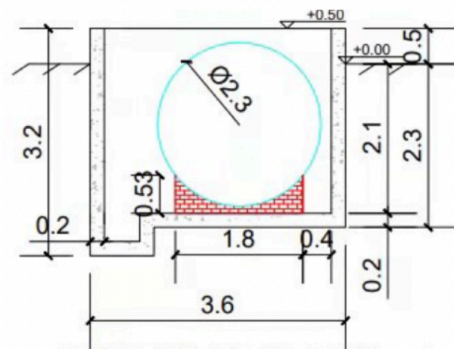
დიზელის რეზერვუარები განთავსდება ზემოთ აღწერილ ბეტონის ავზში ჰორიზონტალურ მდგომარეობაში, დიზელის რეზერვუარები დამზადებულია უჟანგავი ლითონისგან და დაფარულია ანტიკოროზიული ლაქით. ისინი აღჭურვილია სასუნთქი სარქველებით, მანომეტრებით და სათადარიგო კიბით, რომელიც საჭიროა საცავის ტექნიკური მომსახურებისთვის. მიმდებარე ტერიტორიაზე განთავსებულია მუხამრიდი მოწყობილობა აღნიშნული ობიექტის მუხისგან დასაცავად. რეზერვუარიდან დიზელის მიწოდება მოხდება მილსადენით, რომელიც აღჭურვილია სათანადო მარიგებელი „პისტოლეტით“, რითაც მოხდება საწვავის მომხმარებელზე გაცემა. დიზელის ერთი რეზერვუარის ტევადობაა 30 ტონა (40მ<sup>3</sup>



მოცულობით), ხოლო მეორე რეზერვუარის ტევადობაა 50 ტონა (60მ<sup>3</sup> მოცულობით) (იხ.ნახ 2-3).



ნავთობპროდუქტების განსათავსებელი ბეტონის ავზი.



ბეტონის ავზის განიკვეთი .

1. ყველა განზომილება არის მეტრებში
2. კედლები არის 20 სმ სისქის C20 მარკის ბეტონის
3. ავზის ძირზე არის ბეტონის ფილები

ნახ 2-3. ავზის განიკვეთი.

დიზელის ავზში სარეალიზაციო საწვავის მიღება გახორციელდება ქვეკონტრაქტორის „Euro Georgia“ LLC (ს/კ406308865)-ს მიერ მათი კუთვნილი ავტოცისტერნებით საშუალებით. აღსანიშნავია, რომ საწვავის მიღებისას გათვალისწინებული იქნება ავტოცისტერნის დაერთება დამიწების ჭანჭივზე და საწვავის მიღების პროცესის მხოლოდ აღნიშნული ქმედების შემდეგ დაწყება. ობიექტზე აგებულია შევსების ოთახი, რომელთან წვდომა ექნება მხოლოდ კომპანიის მიერ ავტორიზებულ პირებს.

ნავთობპროდუქტების საცავის სამუშაო რეჟიმად განსაზღვრულია წელიწადში 365 დღე, სამუშაო საათების რაოდენობა - 24 სთ/დღე, დასაქმდება კონტრაქტორის 3 თანამშრომელი, რომლებიც იმუშავენ განსაზღვრული გრაფიკით საქართველოს შრომის კოდექსით გათვალისწინებული მოთხოვნების შესაბამისად.

## **5. გარემოზე მოსალოდნელი ზემოქმედება**

საწვავის საცავის მოწყობის და ექსპლუატაციის პროცესიდან ავზის მშენებლობის პროცესი მასშტაბურ სამუშაოებს არ უკავშირდება, არ საჭიროებს დამატებითი ტექნიკის გამოყენება და სამუშაოების ხელით შესრულებას ჭირდება მხოლოდ ერთეული დღე. ამგვარად, დაგეგმილი საქმიანობის სპეციფიკიდან გამომდინარე, ასევე გარემოსდაცვითი შეფასების კოდექსის მე-7 მუხლის მე-6 პუნქტის გათვალისწინებით, წინამდებარე დოკუმენტში შევსებით მხოლოდ საქმიანობის ექსპლუატაციის პროცესში მოსალოდნელი ზემოქმედებებიდან შემდეგ საკითხებს:

- ატმოსფერული ჰაერის დაბინძურება, უსიამოვნო სუნის გავრცელება;
- ხმაურის და ვიბრაციის გავრცელება;
- გეოლოგიური რისკები
- ზედაპირული და გრუნტის წყლების დაბინძურების რისკები
- ნარჩენების წარმოქმნით და გავრცელებით მოსალოდნელი ზემოქმედება
- ადამიანის ჯანმრთელობასა და უსაფრთხოებასთან დაკავშირებული რისკები - სახანძრო უსაფრთხოება
- საქმიანობასთან დაკავშირებული მასშტაბური ავარიის ან/და კატასტროფის რისკები
- კუმულაციური ზემოქმედება
- ბუნებრივი რესურსების გამოყენება
- ზემოქმედება ბიოლოგიურ გარემოზე
- ვიზუალურ-ლანდშაფტური ცვლილება
- დაგეგმილი საქმიანობის თავსებადობა ჭარბტენიან ტერიტორიასთან
- დაგეგმილი საქმიანობის თავსებადობა შავი ზღვის სანაპირო ზოლთან
- დაგეგმილი საქმიანობის თავსებადობა ტყით მჭიდროდ დაფარულ ტერიტორიასთან
- დაგეგმილი საქმიანობის თავსებადობა დაცულ ტერიტორიებთან
- ზემოქმედება ადგილობრივ მოსახლეობის სოციალურ-ეკონომიურ პირობებზე
- დაგეგმილი საქმიანობის თავსებადობა მჭიდროდ დასახლებულ ტერიტორიასთან
- დაგეგმილი საქმიანობის თავსებადობა კულტურული მემკვიდრეობის ძეგლებთან
- ზემოქმედების ტრანსსასაზღვრო ხასიათი.

ყველა ჩამოთვლილი საკითხი განხილულია მომდევნო პარაგრაფებში.

### **მოსალოდნელი ზემოქმედება ატმოსფერულ ჰაერზე**

ატმოსფერული ჰაერის დაბინძურების წყაროებს წარმოადგენს შემდეგი ტექნოლოგიური პროცესები და დანადგარები: თხევადი საწვავის (დიზელი) მიღება ავტოცისტერნებით, დროებითი შენახვა და მომხმარებლებზე გაცემა. საქმიანობის სპეციფიკიდან გამომდინარე, ადგილი ექნება ძირითად უბანზე მცირე რაოდენობით ნავთობპროდუქტების ნახშირწყალბადების წარმოქმნას და მათ გაფრქვევას ატმოსფერულ ჰაერში. ნავთობპროდუქტების ნახშირწყალბადების მაქსიმალური ინტენსივობები არის ავტოცისტერნებიდან რეზერვუარში ნავთობპროდუქტების მიღებისას, რომელიც მოხდება პერიოდულად. ატმოსფერულ ჰაერში გაფრქვეულ ნივთიერებათა რაოდენობა არ გადააჭარბებს ზღვის დონის დასაშვებ ნორმას საწარმოდან როგორც 500 მეტრიან რადიუსში, ასევე უახლოეს დასახლებულ პუნქტებთან, რომლებიც როგორც ზემოთ იყო აღნიშნული, საკმაო მანძილით არიან დაშორებული საქმიანობის არეალიდან.

### **ხმაურის და ვიბრაციის გავრცელება**

ნავთობპროდუქტების საცავზე ხმაურის და ვიბრაციის გამომწვევი დანადგარების განთავსება/ექსპლუატაცია არ არის გათვალისწინებული. აქ არ იგეგმება მაღალი ხმაურის დონის გამომწვევი დანადგარის მონტაჟი, ამასთან ტერიტორია მნიშვნელოვნადაა დაშორებული დასახლებული პუნქტიდან. შესაბამისად, ხმაურის და ვიბრაციის დასაშვები დონის გადაჭარბებას ადგილი არ ექნება.

### **გეოლოგიური რისკები**

წინასამშენებლო პერიოდში ჩატარდა სათანადო საინჟინრო-გეოლოგიური კვლევები, რომლის მიხედვითაც საცავის ტერიტორია მიეკუთვნება Qal-f-ს, რომელიც ალუვირების გამო ძირითადად ქვიშაქვებსა და ნაწილობრივ მარგელოვან თიხას შეიცავს. გრუნტი შედგება მოყავისფრო-ნაცრისფერი ქვიშიანი, ოდნავ სილიანი თიხისებრი მკვრივი ხრეშისგან და რიყის ქვითა, ლოდის ჩანართებით, გაჯერებული 2,7 მ – დან, ხოლო ხრეში და რიყის ქვიშა მომრგვალო და ნახევრად მომრგვალოა. რაც შეეხება ფერდული პროცესების ზემოქმედებას ტერიტორიის მიმართ, ნაკლებად მოსალოდნელია, რადგან აღნიშნული ადგილი რამდენიმე ათეული მეტრითაა დაშორებული ფერდობის ძირისგან. ფერდობის ლითოლოგიური აგებულება არ იძლევა აქ ღვარცოფული პროცესების მასშტაბური განვითარების საშუალებას. რაც შეეხება მეწყრული პროცესების გამოვლენას - აქ მათი კვალი ან წარსულში ნაკვალევები არ შეინიშნება.

### **ზედაპირული და გრუნტის წყლების დაბინძურების რისკები**

საპროექტო ტერიტორიაზე ჰიდროლოგიური რისკები მოსალოდნელი არ არის. ზედაპირული წყალი არ წარმოადგენს ხელისშემშლელ ფაქტორს საწვავის ავზის ფუნქციონირებისთვის. მდ ბიდარადან, რომელიც მდებარეობს მისგან ჩრდილოეთით, დაშორებულია დაახლოებით 180მ-ით, ხოლო მდ.ნაროვანიდან, რომელიც მიედინება მისგან აღმოსავლეთით, მდებარეობს დაახლოებით 540მ-ით. გამომდინარე იქიდან, რომ დამცავი ბეტონის ავზი 110%-ზე მეტი მოცულობისაა, ვიდრე თვით საწვავის რეზერვუარები, აღნიშნული არიალი და მით უმეტეს ასეთი მანძილით დაშორებული ზედაპირული წყლები პრაქტიკულად დაცულია რაიმე სახის უარყოფითი ზემოქმედებისგან.



გამოკვლევულ უბანზე გრუნტის წყლების ბუნებრივი გამოსავლები არ დაფიქსირებულა. გრუნტის წყლები საცავის ფუნქციონირების პროცესში ხელისშემშლელ ფაქტორს არ წარმოადგენს. საცავის მოწყობის სტრუქტურა უზრუნველყოფს გრუნტის წყლების მნიშვნელოვან დაცვას რაიმე სახის გაჟონვისაგან. ობიექტი იქნება მუდმივი მონიტორინგის ქვეშ მიმდინარე საქმიანობის გამართული და უსაფრთხო ფუნქციონირებისთვის.

### **ნარჩენების წარმოქმნით და გავრცელებით მოსალოდნელი ზემოქმედება**

საწვავის საცავის ფუნქციონირებისას წარმოქმნილი საყოფაცხოვრებო და სახიფათო ნარჩენების შეგროვება მოხდება სეპარირებულად შესაბამის ურნებში. მუნიციპალური ნარჩენის გატანა მოხდება ყაზბეგის მუნიციპალური სამსახურის მიერ გაფორმებული ხელშეკრულების საფუძველზე, ხოლო სახიფათო ნარჩენები, როგორცაა ნავთობით დაბინძურებული ტანსაცმელი, აბსორბენტები, ჩვრები და სხვა, შეინახება სახიფათო ნარჩენებისათვის განკუთვნილ სპეციალურ ურნებში და შემდგომში დამუშავების/განადგურების მიზნით გადაეცემა გარემოსდაცვითი შესაბამისი ნებართვის მქონე ქვე-კონტრაქტორს შესაბამისი ხელშეკრულების საფუძველზე.

### **ადამიანის ჯანმრთელობასა და უსაფრთხოებასთან დაკავშირებული რისკები**

#### **სახანძრო უსაფრთხოება**

სახანძრო უსაფრთხოების მიზნით, საწვავის საცავი უზრუნველყოფილი იქნება სახანძრო ინვენტარით და საჭირო რაოდენობის პირველადი ქრობის საშუალებებით (ცეცხლმაქრებით).

### **საქმიანობასთან დაკავშირებული მასშტაბური ავარიის ან/და კატასტროფის რისკები**

ტერიტორია აღიჭურვება ნავთობპროდუქტების დაღვრის პრევენციისთვის ყველა საჭირო საშუალებით, როგორცაა ცემენტის ავზი, ცემენტის ბლოკით ნაშენები მეორადი დამცავი ზღუდე, აბსორბენტები, სახიფათო ნარჩენისთვის განკუთვნილი ნაგვის ყუთები. ტერიტორია აღჭურვილი იქნება უსაფრთხოების საშუალებებით, როგორცაა სათანადო ცეცხლმაქრები. მომსახურე პერსონალს გავლილი აქვს ტრენინგები უსაფრთხოებისა და გარემოსდაცვის კუთხით და აქვს შესაბამისი ცოდნა შესაბამის სიტუაციებში რეაგირებისთვის.

### **კუმულაციური ზემოქმედება**

ნავთობპროდუქტების საცავის სიახლოვეს სხვა მსგავსი საცავები არ ფუნქციონირებს. შესაბამისად, ნავთობპროდუქტების საცავების მოწყობისა და საწვავის რეალიზაციასთან დაკავშირებული საქმიანობისას გარემოზე კუმულაციური ზემოქმედება მოსალოდნელი არ არის.

### **ბუნებრივი რესურსების გამოყენება**

აღსანიშნავია, რომ აღნიშნული საქმიანობის პროცესში რაიმე სახის ბუნებრივი რესურსის გამოყენება არ მოხდება.

### **ზემოქმედება ბიოლოგიურ გარემოზე**

ნავთობპროდუქტების საცავი მდებარეობს პროექტის მიერ უკვე ათვისებულ ტერიტორიაზე. ობიექტის ტერიტორია მოასფალტებულია და თავისუფალია მცენარეული საფარისგან.

აღსანიშნავია, რომ მშენებლობის დაწყებამდე ჩატარდა წინასამშენებლო ბიომრავალფეროვნების კვლევა. ტერიტორია ხასიათდება ალპური მდელოებისთვის დამახასიათებელი მცენარეულობით, ამ ადგილას არ გვხვდება მრავალწლოვანი ნარგავები (შესაბამისად, არც „წითელი ნუსხით“ დაცული სახეობები). მდელო დაფარული იყო სხვადასხვა ბალახოვანი სახეობით. ძირითადად წარმოდგენილი იყო *Phleum pratense*, *Nardus stricta*, *trifolium* sp, *Agrostis stolonifera*. აქ წარმოდგენილი მცენარეთა სახეობები არ წარმოადგენენ ენდემურს, ან/და დაცულ GRL/ IUCN- ის მიერ და ფართოდაა გავრცელებული მთლიანად რეგიონში. მოცემულ არეალში ქაფვის ჰაბიტატი არ გვხვდება. ბოლო კვლევების მიხედვით წავეების არსებობის ნიშნები არ გამოვლენა, თუმცა მათი დაფიქსირების შემთხვევაში მოხდება შესაბამისი სამოქმედო გეგმის შემუშავება;

აღსანიშნავია, რომ კვლევის დროს ფაუნის სახეობები, მაგალითად როგორცაა ქვეწარმავლები, ან/და სხვა დაბალი საკონსერვაციო ღირებულების ცხოველთა სახეობები, როგორცაა მღრღნელები და სხვ., არ გამოვლენილა. ასევე არ დაფიქსირებულა ფრინველების ბუდეები ან სხვა რაიმე ფაუნისთვის დამახასიათებელი ნიშნები.

წინასამშენებლო სამუშაოების სავალე კვლევის შედეგად საპროექტო არეალში არ იქნა ნაპოვნი მგრძობიარე ჰაბიტატი ან ნიშნელოვანი სახეობები. ყველა შემთხვევაში აღწერილი სახეობა ფართოდ არის გავრცელებული ამ რეგიონში.

ყოველივე შემთხვევაში აღწერილიდან გამომდინარე, ნავთობპროდუქტების საცავების მოწყობა-ექსპლუატაცია არ იქონიებს შემოქმედებას და არ გამოწვევს მნიშვნელოვან ზარალს ან დანაკარგს ბიოლოგიური გარემოსთვის.

### **ვიზუალურ-ლანდშაფტური ცვლილება**

საწვავის საცავი განთავსებულია პროექტის განთავსების ზოლში. პროექტის მიმდინარეობისთვის ვიზუალურ-ლანდშაფტურ ცვლილებას აქვს ადგილი, თუმცა პროექტის დამთავრების შემდეგ მოხდება მთელი ტერიტორიის რეკულტივაცია და მაქსიმალურად აღდგენა. აღსანიშნავია, რომ პროექტის დაწყების პირველ ეტაპზე მოხდა აღნიშნული ტერიტორიიდან ნიადაგის ზედა ფენის მოხსნა-დასაწყობება საქართველოს მთავრობის N 424 ტექნიკური რეგალმენტის შესაბამისად. აღნიშნულის შესახებ ეცნობა საქართველოს გარემოს დაცვისა და სოფლის მეურნეობის სამინისტროს. ნიადაგი დასაწყობებულია სეგმენტის ქარხნის მიმდებარე ტერიტორიაზე. საამშენებლო სამუშაოების დასრულების შემდეგ მოხდება დასაწყობებული ნიადაგის ზედა ნაყოფიერი ფენის გამოყენება და არეალის რეკულტივაცია.

### **დაგეგმილი საქმიანობის თავსებადობა ჭარბტენიან ტერიტორიასთან**

საქმიანობის განხორციელების ადგილი დიდი მანძილით არის დაშორებული ჭარბტენიანი ტერიტორიებიდან. შემოქმედება მოსალოდნელი არ არის.

### **დაგეგმილი საქმიანობის თავსებადობა შავი ზღვის სანაპირო ზოლთან**

საქმიანობა განხორციელდება აღმოსავლეთ საქართველოში და მას რაიმე კავშირი არ გააჩნია შავი ზღვის სანაპირო ზოლთან.

### **დაგეგმილი საქმიანობის თავსებადობა ტყით მჭიდროდ დაფარულ ტერიტორიასთან**

საქმიანობის განხორციელების ტერიტორია და მიმდებარე არეალი სრულიად თავისუფალია ხე-მცენარეული საფარისაგან. ამგვარად, დაგეგმილ საქმიანობას ტყით დაფარულ ტერიტორიაზე რაიმე სახის გავლენას ადგილი არ აქვს.

### **დაგეგმილი საქმიანობის თავსებადობა დაცულ ტერიტორიებთან**

საქმიანობის განხორციელების ტერიტორიიდან უახლოეს დაცულ ტერიტორიებამდე დაშორების მანძილი საკმაოდ დიდია. საქმიანობის სპეციფიკიდან და მასშტაბებიდან გამომდინარე დაცულ ტერიტორიებზე რაიმე სახის ზემოქმედება მოსალოდნელი არ არის.

### **ზემოქმედება ადგილობრივ მოსახლეობის სოციალურ-ეკონომიურ პირობებზე**

ცალკე აღებული საწვავის საცავის ექსპლუატაცია რაიმე გავლენას ვერ მოახდენს ადგილობრივი მოსახლეობის სოციალურ-ეკონომიურ პირობებზე, თუმცა მოცემული საავტომობილო გზის პროექტი წარმოადგენს რეგიონისთვის და ზოგადად მთლიანი ქვეყნისთვის ძალზედ მნიშვნელოვანი პროექტის ნაწილს, რომელიც დადებითი სოციალურ-ეკონომიური ხასიათისაა.

### **დაგეგმილი საქმიანობის თავსებადობა მჭიდროდ დასახლებულ ტერიტორიასთან**

ტერიტორია მდებარეობს მჭიდროდ დასახლებული ტერიტორიების ფარგლებს გარეთ. ამ მიმართულებით რაიმე სახის ნეგატიური ზეგავლენა მოსალოდნელი არ არის.

### **ზემოქმედების ტრანსსასაზღვრო ხასიათი**

საქმიანობის სპეციფიკის, მასშტაბების და ადგილმდებარეობის გათვალისწინებით ტრანსსასაზღვრო ზემოქმედება მოსალოდნელი არ არის. ობიექტი დაახლოებით 750 მეტრითაა დაშორებული ტრანსსასაზღვრო მდ.თერგიდან. ობიექტზე არსებული უსაფრხობების ზომების გათვალისწინებით, როგორცაა ბეტონის ავზი, რომელშიც ჩადგმული იქნება რეზერვუარები და რომლის მოცულობაც 110%-ზე მეტით აღემატება დიზელის რეზერვუარების მოცულობას, ასევე მეორადი დამცავი ზღუდე, რომელიც შემოვლებული ექნება ბეტონის ავზს, აბსორბენტების და შემაკავებელი საწვეთი ჯამების ნაკრები, პრაქტიკულად გამორიცხავს უარყოფით ტრანსსასაზღვრო ზემოქმედების შესაძლებლობას.

### **დაგეგმილი საქმიანობის თავსებადობა კულტურული მემკვიდრეობის ძეგლებთან**

ობიექტის ზონაში მიწისზედა კულტურული მემკვიდრეობის ძეგლი არ დაფიქსირებულა. აღნიშნული ადგილი არ წარმოადგენს არქეოლოგიური კვლევის ტერიტორიას და აქ ძეგლის არსებობაზე არც წერილობითი წყაროები მიგვანიშნებს. ტერიტორიის ზედაპირის დაზვერვის შედეგად არ გამოვლენილა რაიმე არქეოლოგიური ძეგლის ან არტეფაგების კვალი.

## **6. დასკვნები**

კობის სამშენებლო ბანაკის ფარგლებში განთავსებული საწვავის საცავის მოწყობისა და ექსპლუატაციის პროცესის სკრინინგის ეტაპზე გამოიყო შემდეგი ძირითადი დასკვნები:

- შეიქმნება საწვავის საცავის სათანადო ექსპლუატაციისთვის საჭირო და გამართული ინფრასტრუქტურა;
- საქმიანობის განხორციელების არც ერთი ეტაპი - მოწყობა და ექსპლუატაცია, ადგილობრივ ბიოლოგიურ კომპონენტებზე მნიშვნელოვან და შეუქცევად ზემოქმედებას ვერ მოახდენს. ზეგავლენის დერეფანში და მისი მიმდებარედ არ დაფიქსირებულა კრიტიკული მნიშვნელობის, იშვიათი ჰაბიტატები და სახეობების კონცენტრაციის ადგილები;
- საწვავის საცავის ექსპლუატაციის პროცესში გათვალისწინებული იქნება უსაფრთხოების მოთხოვნები.
- სკრინინგის ფარგლებში არ გამოვლენილა ისეთი სახის ნეგატიური ზემოქმედება, რომელიც დაბალ მნიშვნელობას გასცდება. უმეტეს შემთხვევაში ნეგატიური ზემოქმედება იქნება უმნიშვნელო ხასიათის.