

აჭარის დაბების და სოფლების წყალმომარაგების და წყალარინების პროგრამის ფარგლებში ხულოს მუნიციპალიტეტში ჩამდინარე წყლების გამწმენდი ნაგებობისა და საკანალიზაციო სისტემის მშენებლობისა და ექსპლუატაციის პროექტი

გამწმენდი ნაგებობის ექსპლუატაციის პროცესში ჩამდინარე წყლებთან ერთად ზედაპირული წყლის ობიექტში ჩაშვებულ დამაბინძურებელ ნივთიერებათა ზღვრულად დასაშვები ჩაშვების (ზდჩ) ნორმატივები

სს „აჭარის წყლის ალიანსი“



აჭარის დაბების და სოფლების წყალმომარაგების და წყალარინების პროგრამის ფარგლებში ხულოს მუნიციპალიტეტში ჩამდინარე წყლების გამწმენდი ნაგებობისა და საკანალიზაციო სისტემის მშენებლობისა და ექსპლუატაციის პროექტი

გამწმენდი ნაგებობის ექსპლუატაციის პროცესში ჩამდინარე წყლებთან ერთად ზედაპირული წყლის ობიექტში ჩაშვებულ დამაბინძურებელ ნივთიერებათა ზღვრულად დასაშვები ჩაშვების (ზდჩ) ნორმატივები

შემსრულებელი: არასამთავრობო ორგანიზაცია „ეკოტონი“

თბილისი, 2022 წ.

ანგარიშის სტრუქტურა

საქართველოს მთავრობის 2013 წლის 31 დეკემბრის დადგენილება №414. ზედაპირული წყლის ობიექტებში ჩამდინარე წყლებთან ერთად ჩაშვებულ დამაბინძურებელ ნივთიერებათა ზღვრულად დასაშვები ჩაშვების (ზდჩ) ნორმების გაანგარიშების შესახებ ტექნიკური რეგლამენტის მოთხოვნების შესაბამისად წინამდებარე ანგარიში მოიცავს:

1	შესავალი	4
2	სატიტულო ფურცლები.....	5
3	ზდჩ-ის ნორმების გაანგარიშების მეთოდიკა ცალკეული დამაბინძურებელი ნივთიერებისათვის	7
4	საქმიანობის მოკლე აღწერა	8
4.1	ადგილმდებარეობა.....	8
4.2	საპროექტო გამწმენდი ნაგებობის ტექნიკური პარამეტრები და ოპერირების მახასიათებლები... 9	
4.2.1	ზოგადი მიმოხილვა.....	9
4.2.2	ჩამდინარე წყლების გასაწმენდად აშენებული ჭაობების ზოგადი მახასიათებლები	10
4.2.3	ჩამდინარე წყლების გასაწმენდად აშენებული ჭაობების ტექნოლოგიების განვითარება.....	15
4.2.4	საპროექტო გამწმენდი ნაგებობის ძირითადი პარამეტრები	17
4.2.5	ჩამდინარე წყლების გაწმენდის ტექნოლოგიური პროცესის აღწერა.....	21
5	წყალმომარაგება და ჩამდინარე წყლები	25
6	ჩამდინარე წყლების მიმღები წყლის ობიექტის - მდ. აჭარისწყლის დახასიათება	26
6.1	მდ. აჭარისწყლის წყლის ფონური ხარისხი.....	27
7	ზდჩ-ს ნორმების გაანგარიშება	28
8	წყალჩაშვების მონიტორინგი	33
9	ჩამდინარე წყლების ავარიული ჩაშვების თავიდან აცილებისათვის საჭირო ღონისძიებები .	34
10	გამოყენებული ლიტერატურა	35
11	დანართები	36
11.1	დანართი 1. მდ. აჭარისწყლის წყლის ფონური ხარისხის გამოკვლევის შედეგები - წერილის ასლი და გამოცდის ოქმი	36
11.2	დანართი 2.	38

1 შესავალი

წინამდებარე დოკუმენტი წარმოადგენს სს „აჭარის წყლის ალიანსი“-ს მიერ აჭარის ავტონომიურ რესპუბლიკაში, კერძოდ ხულოს მუნიციპალიტეტში (სოფ. ზემო ვაშლოვანი და განახლება) დაგეგმილი ჩამდინარე წყლების გამწმენდი ნაგებობის ექსპლუატაციის პროცესში ჩამდინარე წყლებთან ერთად ზედაპირული წყლის ობიექტში ჩაშვებულ დამაბინძურებელ ნივთიერებათა ზღვრულად დასაშვები ჩაშვების (ზდჩ) ნორმატივების პროექტს. დაბა ხულოს ჩამდინარე წყლების გამწმენდი ნაგებობის მშენებლობა და ექსპლუატაცია წარმოადგენს „აჭარის დაბების და სოფლების წყალმომარაგების და წყალარინების პროგრამის“ ნაწილს. პროგრამა მიზნად ისახავს, აჭარის ყველა მუნიციპალიტეტში თანამედროვე სტანდარტების კომუნალური ინფრასტრუქტურის მოწყობას.

პროექტის ფინანსური მხარდაჭერა ხორციელდება გერმანიის რეკონსტრუქციის საკრედიტო ბანკის (KfW) და ევროკავშირის მიერ. სს „აჭარის წყლის ალიანსი“ (AWA) წარმოადგენს პროექტის განმახორციელებელს.

პროგრამის ფარგლებში დაბა ხულოს ფარგლებში იგეგმება ცენტრალიზებული წყალმომარაგების სისტემის სრული განახლება. წყალმომარაგების მომსახურების არეალში აშენდება ახალი საკანალიზაციო ქსელი, რომელთანაც წყალმომარაგების მომსახურების არეალში მცხოვრები მოსახლეობის დაახლოებით 90-95%-ის კომუნალური ინფრასტრუქტურა იქნება დაკავშირებული. კანალიზაციის სისტემა კი მიუერთდება ჩამდინარე წყლების ახალ გამწმენდ სადგურს, რომლის მოწყობაც ასევე დაგეგმილია პროექტის ფარგლებში. გარდა აღნიშნულისა, იგეგმება კანალიზაციის ცენტრალურ სისტემასთან სოფ. თხილძირის კანალიზებული უბნის დაკავშირება. ნორმატიულ დონემდე გაწმენდილი წყლის ჩაშვება გათვალისწინებულია მდ. აჭარისწყალში. საპროექტო გამწმენდი ნაგებობა გათვლილი იქნება მოსახლეობის საერთო რაოდენობაზე 2,000 PE₅₀.

მოქმედი გარემოსდაცვითი კანონმდებლობის მიხედვით ზედაპირული წყლის ობიექტებში დამაბინძურებელ ნივთიერებათა ზღვრულად დასაშვები ჩაშვების (შემდგომში – ზდჩ) ნორმების დადგენა აუცილებელია იმ საქმიანობის სუბიექტებისათვის (საკუთრებისა და ორგანიზაციულ-სამართლებრივი ფორმის მიუხედავად), რომლებიც ახორციელებენ გარემოზე ზემოქმედების შეფასებას დაქვემდებარებულ საქმიანობას და ამასთან, აწარმოებენ ზედაპირული წყლის ობიექტებში საწარმოო, სამეურნეო-საყოფაცხოვრებო, სანიაღვრე და სადრენაჟო ჩამდინარე წყლების, აგრეთვე სამელიორაციო სისტემების ნარჩენი წყლების ჩაშვებას. აღნიშნული მოთხოვნებიდან გამომდინარე შემუშავებული იქნა წინამდებარე ზდჩ-ს ნორმების პროექტი.

ზედაპირული წყლის ობიექტებში დამაბინძურებელ ნივთიერებათა ზღვრულად დასაშვები ჩაშვება განისაზღვრება, როგორც ჩამდინარე წყლებში არსებულ ნივთიერებათა ის მაქსიმალური მასა, რომლის ჩაშვება დროის ერთეულში წყლის ობიექტის მოცემულ კვეთში დასაშვებია წყლის ობიექტის დადგენილი რეჟიმის და წყლის ნორმატიული ხარისხის უზრუნველყოფის გათვალისწინებით.

ზდჩ-ის ნორმა დგინდება თითოეულ საკონტროლო მაჩვენებელზე ფონური კონცენტრაციის, წყალსარგებლობის კატეგორიის, წყლის ობიექტში არსებული ნივთიერებების ზღვრულად დასაშვები კონცენტრაციების და მისი ასიმილაციის უნარიანობის გათვალისწინებით.

ზდჩ-ის ნორმებს ითანხმებს საქართველოს გარემოს დაცვისა და სოფლის მეურნეობის სამინისტროს უფლებამოსილი პირი არაუმეტეს 5 წლის ვადით.

ზდჩ-ის ნორმების პროექტში ჩამდინარე წყლის შემადგენლობის, რაოდენობის ან/და წყლის ჩაშვების კოორდინატების ცვლილების შემთხვევაში, ასევე ზდჩ-ის ნორმების პროექტის მოქმედების ვადის გასვლის შემთხვევაში, საქმიანობის სუბიექტი უზრუნველყოფს მის ხელახალ შემუშავებასა და შეთანხმებას.

2 სატიტულო ფურცლები

შეთანხმებულია

საქართველოს გარემოს დაცვის და
სოფლის მეურნეობის სამინისტროს
გარემოსდაცვითი შეფასების დეპარტამენტი

(უფლებამოსილი პირის
სახელი, გვარი, თანამდებობა)

(უფლებამოსილი პირის ხელმოწერა)

„ “ 2022 წ.

ზღვრ შეთანხმებულია „ “ 20 წ.

„ “ 20 წ. ვადამდე

სარეგისტრაციო ნომერი _____

წყალმოსარგებლის რეკვიზიტები:

1. დასახელება, საიდენტიფიკაციო კოდი: სს „აჭარის წყლის ალიანსი“, ს/კ: 445505178;

2. სამინისტრო, უწყება _____

3. წყალმოსარგებლის საფოსტო მისამართი, წყალსარგებლობაზე პასუხისმგებელი თანამდებობის პირის გვარი, სახელი, თანამდებობა და ტელეფონი: თეიმურაზ ბედინაძე, „აჭარის წყლის ალიანსი“-ს დირექტორი, ტელ: +995 422 27 86 86; +995 591 51 11 15

4. ზღვრ შეთანხმებულია ჩამდინარე წყლების ჩაშვების 1 (ერთი) წერტილისათვის (ჩაშვების სქემა თან ერთვის);

5. ზღვრ პროექტის დამამუშავებელი ორგანიზაციის დასახელება და მისამართი: არასამთავრობო ორგანიზაცია „ეკოტონი“, მისამართი: ქ. თბილისი, ჭავჭავაძის 75.

წყლის ობიექტში ჩამდინარე წყლებთან ერთად ჩაშვებული დამაბინძურებელ ნივთიერებათა ზღვრულად დასაშვები ჩაშვების (ზდჩ) ნორმები

1. საწარმო (ორგანიზაცია): დაბა ხულოს საკანალიზაციო (სამეურნეო-საყოფაცხოვრებო) ჩამდინარე წყლების გამწმენდი ნაგებობა;
2. ჩაშვების წერტილის ნომერი - №1, კოორდინატები: X - 276097; Y – 4612923.
3. ჩამდინარე წყლის კატეგორია: სამეურნეო-საყოფაცხოვრებო;
4. მიმღები წყლის ობიექტის კატეგორია და დასახელება: მდ. აჭარისწყალი, სამეურნეო-საყოფაცხოვრებო კატეგორიის;
5. ჩამდინარე წყლის ხარჯი: 26,3 მ³/სთ (მაქსიმალური), 87 600 მ³/წელ (საშუალო)
6. შეთანხმებული ზღვრულად დასაშვები ჩაშვების (ზდჩ) ნორმები (სხვა ნივთიერებების ჩაშვება აკრძალულია):

№	ინგრედიენტი	დასაშვები კონცენტრაცია ჩამდინარე წყალში, მგ/ლ	შეთანხმებული ზდჩ-ის ნორმა	
			გ/სთ.	ტ/წელ.
1.	<i>შეწონილი ნაწილაკები:</i>	83	2 182,9	7,27
2.	<i>ჟგმ</i>	83	2 182,9	7,27
3.	<i>ჟქმ</i>	229	6 022,7	20,06
4.	<i>საერთო აზოტი</i>	33	867,9	2,89
5.	<i>საერთო ფოსფორი</i>	11	69,3	0,96

7. ჩამდინარე წყლის ფიზიკური თვისებების დამტკიცებული მაჩვენებლები:
 - ა) მცურავი მინარევები – 0;
 - ბ) შეფერილობა – უფერო;
 - გ) სუნნი –2 ბალი;
 - დ) ტემპერატურა, °C – < 25 °C ზაფხულში, > 5 °C ზამთარში;
 - ე) pH – 6.5 – 8.5;
 - ვ) კოლი-ინდექსი/E.coli – არაუმეტეს 10000/ლიტრში.
 - ზ) წყალში გახსნილი ჟანგბადი - > 6 მგ O₂ /ლ.

სს „აჭარის წყლის ალიანსი“-ს დირექტორი

თეიმურაზ ბედინაძე

„-----“ 2022 წელი

3 ზღვრის ნორმების გაანგარიშების მეთოდთა ცალკეული დამაბინძურებელი ნივთიერებისათვის

ზღვრულად დასაშვები ჩაშვების ნორმა დგინდება თითოეულ მაჩვენებელზე მიმღებ წყლის ობიექტში არსებული ფონური კონცენტრაციის, წყლის ობიექტის კატეგორიის, წყალში ნივთიერებების ზღვრულად დასაშვები კონცენტრაციების და მათი ასიმილაციის უნარიანობის გათვალისწინებით.

ცალკეული დამაბინძურებელი ნივთიერების ზღვრის ნორმა წყლის ობიექტის ყველა კატეგორიისათვის განისაზღვრება ფორმულით:

$$\text{ზღვრ} = q \times C_{\text{ზღვრ}}$$

სადაც:

q – ჩამდინარე წყლის დამტკიცებული ხარჯი, მ³/სთ.

$C_{\text{ზღვრ}}$ – ჩამდინარე წყალში დამაბინძურებელი ნივთიერების კონცენტრაცია, მგ/ლ (გ/მ³).

ჩამდინარე წყლის ხარჯის (q) გაანგარიშება:

ჩამდინარე წყლის ხარჯის (q) გაანგარიშება ხდება მრეწველობისა და სოფლის მეურნეობის სხვადასხვა დარგებისათვის პროდუქციის ერთეულზე დადგენილი/რეკომენდირებული წყლის გამოყენებისა და ჩაშვების დარგობრივი ნორმების მიხედვით.

სამეურნეო-საყოფაცხოვრებო ჩამდინარე წყლების, აგრეთვე სანიაღვრე და სადრენაჟო წყლების ხარჯი იანგარიშება არსებული შესაბამისი რეკომენდაციების/მეთოდთა მიხედვით.

ყველა შემთხვევაში გათვალისწინებული უნდა იყოს ჩამდინარე წყლის ჩაშვების უთანაბრობის კოეფიციენტი და q განისაზღვროს როგორც მაქსიმალური ხარჯი დროის ერთეულში.

მდინარეებში ჩაშვებულ ჩამდინარე წყალში დამაბინძურებელ ნივთიერებათა დასაშვები კონცენტრაციების ($C_{\text{ზღვრ}}$) განსაზღვრა:

$C_{\text{ზღვრ}}$ იანგარიშება წყლის ობიექტში ჩამდინარე წყლის ჩაშვების შემდეგ განზავების გათვალისწინებით.

გამოიყენება შემდეგი ფორმულები:

– შეწონილი ნაწილაკებისთვის:

$$C_{z.d.c} = p \left(\frac{a \cdot Q}{q} + 1 \right) + C_f$$

– ჟანგბადის ბიოლოგიური მოთხოვნილებისთვის (ჟბმ_ბ):

$$C_{z.d.c} = \frac{a \cdot Q (C_t - C_r \cdot 10^{-kt})}{q \cdot 10^{-kt}} + \frac{C_t}{10^{-kt}}$$

– სხვა დამაბინძურებელი ნივთიერებებისთვის:

$$C_{z.d.c} = \frac{aQ}{q} (C_{z.d.k} - C_{f.}) + C_{z.d.k}$$

ზღვრულად დასაშვები კონცენტრაციები $C_{\text{ზღვრ}}$ შესაბამისი კატეგორიის წყლის ობიექტისათვის დადგენილია „ზედაპირული წყლების დაბინძურებისაგან დაცვის წესებით“.

ფონური კონცენტრაციები $C_{\text{ფ}}$ მიიღება ამ სფეროში მომუშავე კომპეტენტური ლაბორატორიის მონაცემების მიხედვით.

4 საქმიანობის მოკლე აღწერა

4.1 ადგილმდებარეობა

გამწმენდი ნაგებობის მოწყობა იგეგმება სოფ. ვაშლოვანში, არასასოფლო-სამეურნეო დანიშნულების მიწის ნაკვეთზე, ძველი ნაგებობის ნანგრევების ადგილას, რომლის მიმდებარედ წარმოდგენილია კერძო საკუთრებაში არსებული სასოფლო-სამეურნეო მიწის ნაკვეთები და რომლებიც გამწმენდი ნაგებობის ტერიტორიაზე შექმნილი არასახარბიელო სანიტარულ-ეკოლოგიური მდგომარეობის გამო დაბინძურების რისკების ქვეშ იმყოფება. საპროექტო ტერიტორიის მიახლოებითი კოორდინატებია: X-275727; Y-4613094. სიმაღლე ზღვის დონიდან - დაახლოებით 780-800 მ.

შერჩეული ნაკვეთი ხულოს მუნიციპალიტეტის საკუთრებაშია. ნაკვეთის საკადასტრო მონაცემებია:

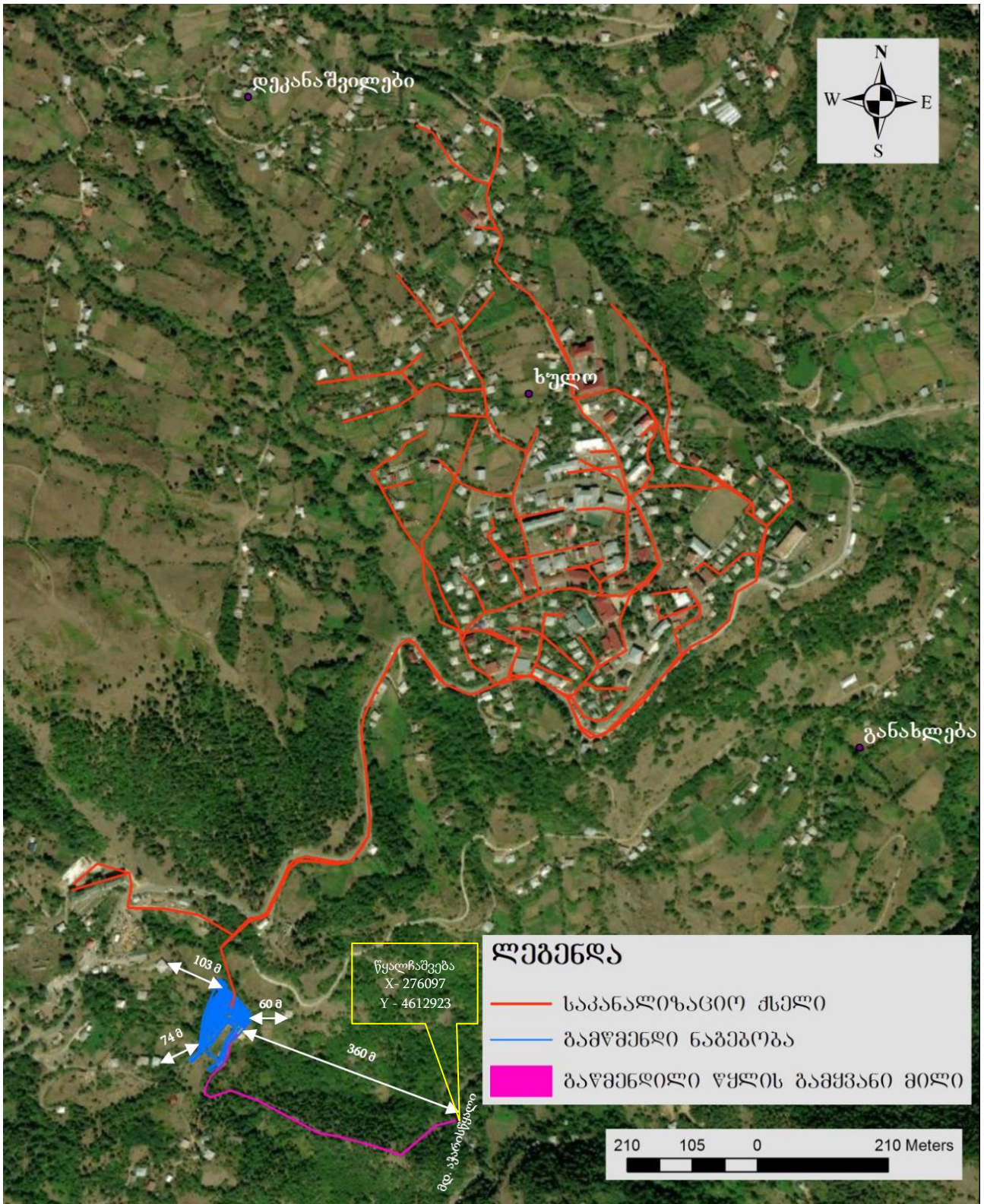
- საკადასტრო კოდი - 23.07.34.034;
- ფართობი - 7014 კვ.მ;
- ნაკვეთის ტიპი - არასასოფლო-სამეურნეო;
- მისამართი - რაიონი ხულო, სოფელი ვაშლოვანი;
- მესაკუთრე - ხულოს მუნიციპალიტეტი.

საპროექტო ტერიტორიამდე გადაადგილება შესაძლებელია ბათუმი-ახალციხის დამაკავშირებელი გზიდან დაახლოებით 400 მ სიგრძის მობეტონებული გზის მეშვეობით. აღნიშნული გზა საპროექტო ტერიტორიას ყოფს ორ ნაწილად. საპროექტო ტერიტორიაზე წარმოდგენილია დანგრეული შენობა-ნაგებობები, რომლებიც წარმოადგენს ძველი, ამორტიზებული საკანალიზაციო გამწმენდი ნაგებობის ნაწილს.

დაზუსტებული მონაცემებით უახლოესი საცხოვრებელი სახლი წარმოდგენილია აღმოსავლეთით, საპროექტო ნაგებობის განაპირა ზოლიდან დაახლოებით 60 მ მანძილის დაშორებით და დასავლეთით, დაახლოებით 74 და 103 მ. მანძილის დაშორებით. ტერიტორიის ფარგლებში რაიმე სახის საკომუნიკაციო ხაზი არ არის წარმოდგენილი, გარდა სილქნეტის კაბელისა (reestri.gov.ge. მონაცემებზე დაყრდნობით).

გამწმენდი ნაგებობის განთავსების ადგილის სიტუაციური სქემა, ჩამდინარე წყლების ჩაშვების წერტილის დატანით, მოცემულია ნახაზზე 4.1.1.

ნახაზი 4.1.1. გამწმენდი ნაგებობის და საკანალიზაციო ქსელის განთავსების არეალის სიტუაციური სქემა



4.2 საპროექტო გამწმენდი ნაგებობის ტექნიკური პარამეტრები და ოპერირების მახასიათებლები

4.2.1 ზოგადი მიმოხილვა

პროექტის განხორციელება დაგეგმილია ხულოს მუნიციპალიტეტში და მიზნად ისახავს დაბის დასახლებაში ჩამდინარე წყლების გამწმენდი ნაგებობის და წყალინერების სისტემის მოწყობას.

საკანალიზაციო ჩამდინარე წყლებისთვის გათვალისწინებულია ხელოვნური ტბორებით ფიტოგაწმენდის ტექნოლოგიის გამოყენება. ჩამდინარე წყლების გაწმენდის ეს ტექნოლოგია ცნობილია „აშენებული ჭაობების“ „Constructed Wetlands“ (CW), ასევე „ჰიდრობოტანიკური მოედნების“ სახელით. ის უფრო და უფრო ფართოდ გამოიყენება განვითარებულ ქვეყნებში, განსაკუთრებით მცირე ტიპის დასახლებებისთვის. ასევე ბიომრავალფეროვნების თვალსაზრისით მგრძობიარე ტერიტორიებისთვის, სადაც ტიპური რკინა-ბეტონის კონსტრუქციების მშენებლობა მიზანშეწონილი არ არის. იგი ხასიათდება სხვადასხვა ტიპის ჩამდინარე წყლებში დამაბინძურებელი ნივთიერებების მოცილების მაღალი მაჩვენებლებით.

4.2.2 ჩამდინარე წყლების გასაწმენდად აშენებული ჭაობების ზოგადი მახასიათებლები

ჩამდინარე წყლების დამუშავებისა და გაწმენდის მიზნით აშენებული ხელოვნური ჭაობები ინჟინერიულ სისტემებს წარმოადგენს, რომლებიც აგებულია ბუნებრივი ჭაობის პროცესების გამოსაყენებლად, რათა კონტროლირებად პირობებში მოხდეს დამაბინძურებლების ტრანსფორმაცია და მოცილება. ჰიდრობოტანიკური მოედნები შენდება გამწმენდი ნაგებობების სუბსტრატების, მცენარეულობის ტიპებისა და ნაკადის სქემების კარგად განსაზღვრული შემადგენლობით და გაცილებით კონტროლირებადია ვიდრე ბუნებრივი სისტემები.

აშენებული ჭაობები და ბუნებრივი წყლის გამწმენდი სისტემები მიზნად ისახავს აკონტროლოს და ოპტიმიზაცია გაუწიოს ჭარბტენიანების ერთ-ერთ მნიშვნელოვან ეკოსისტემურ სერვისს და უნარს - ამოიღოს ან გარდაქმნას ჩამდინარე წყლების დამაბინძურებლები. მათი უპირატესობა სასურველი ადგილის შერჩევაში, გამწმენდი ნაგებობების ზომების მოქნილობასა და რაც მთავარია, ჰიდრაულიკური გამტარუნარიანობის ჰიდროლოგიური რეჟიმის კონტროლში გამოიხატება. სისტემაში წყლის დომინანტური პოზიციიდან გამომდინარე, შესაძლებელია ორი ძირითადი ჯგუფის გამოყოფა: ზედაპირული ნაკადით აშენებული ჭაობები და მიწისქვეშა ნაკადის მქონე ჭაობები. მიწისქვეშა ნაკადის სისტემები შემდგომში დინების მიმართულების მიხედვით იყოფა ჰორიზონტალური და ვერტიკალური ნაკადის მქონე აშენებულ ჭაობებად.

ზედაპირული ნაკადით აშენებული ჭაობები, როგორც წესი, შედგება არაღრმა აუზებისგან ან არხებისგან, სადაც მაკროფიტების ზრდაგანვითარებისათვის ხელსაყრელი გარემო პირობებია შექმნილი. მისი დიზაინის ერთ-ერთი მთავარი პირობაა ნელი დინებით ჩამდინარე წყლების კონტაქტი რეაქტიულ ბიოლოგიურ ზედაპირებთან. ზედაპირული ნაკადის ჭაობები შეიძლება კლასიფიცირებული იყოს მაკროფიტის ტიპის მიხედვით: როგორცაა: თავისუფლად მცურავი მაკროფიტები, მცურავი ფოთლოვანი მაკროფიტები, წყალქვეშა მაკროფიტები და ხეები. ასეთი ტიპის ჭაობებში გამოყენებული ყველაზე გავრცელებულ მაკროფიტებს წარმოადგენს: ლელი (*Phragmites australis*), ლაქაში (*Typha angustifoli*) და სამგვერდა წყლის წაბლი (*Scirpus triquetar*).

როგორც წესი, ზედაპირული ნაკადით აგებულ ჭაობებს, განსაკუთრებით წყლის ზედაპირთან ახლოს აქვთ აერირებული ზონები, რომლის მიზეზი ატმოსფერული დიფუზიისა და წყალმცენარეებისა და ციანობაქტერიების ფოტოსინთეზური აქტივობის შედეგად ჟანგბადის წარმოქმნაა. ანოქსიური და თუნდაც ანაერობული პირობები შეიძლება მოხდეს ფსკერთან და განსაკუთრებით დაშლილი მცენარეული მასალის ფენაში.

თავისუფლად მცურავი მაკროფიტები ფორმით და ჰაბიტატის მახასიათებლებით მრავალფეროვანია. ძალიან პატარა ზომის მრავალწლოვანი მცენარეები პატარა ფესვებით. მაგ. როგორცაა წყლის პერი (*Lemna minor*) თავისუფლად მცურავ, მაღალპროდუქტიულ და პლანეტის ყველაზე სწრაფად მზარდ მცენარეთა რიცხვს მიეკუთვნება. მას აქვს გავრცელების ფართო გეოგრაფიული დიაპაზონი, რადგან მათ შეუძლიათ გადარჩენა მსუბუქი ყინვის პირობებშიც კი. თავისუფლად მცურავი მაკროფიტებით აშენებული ჭაობები ინტენსიურად იყო შესწავლილი 1970-იანი წლების ბოლოს და 1980-იანი წლების დასაწყისში, მაგრამ ექსპლუატაციისა და მოვლის მაღალი ხარჯების გამო არ მოხდა ამ სისტემების ფართო მასშტაბით გამოყენება. მნიშვნელოვანია აღინიშნოს, რომ ეს მცენარე ბუნებრივად შეიძლება

გაჩნდეს ყველა სახის ზედაპირული ნაკადით აშენებულ ჭაობებში, რადგან ამ მცენარეების ტრანსპორტირება ადვილად შესაძლებელია ქარით ან ფრინველებით.

წყლის ზედაპირზე თავისუფლად მცურავი ფოთლოვანი მაკროფიტები მოიცავს მცენარეთა სახეობებს, რომლებიც ფესვიანდება ჭაობის სუბსტრატში, ხოლო, მათი ფოთლებიწყლის ზედაპირზე ტივტივებს. ამ ტიპის მაკროფიტის ტიპიური მაგალითია თეთრი დუმფარა (*Nymphaea alba*). ამ ჯგუფის მცენარეებს, როგორც წესი, აქვთ დიდი რიზომები და გრძელი ღეროებით მათთან დაკავშირებული წყლის ზედაპირზე მცურავი ფოთლები. წყალქვეშა მაკროფიტების შემთხვევაში მთელი მცენარე ჩაძირულია წყალში. ისინი საკვებ ნივთიერებებს ნალექებიდან იღებენ, თუმცა, აღმოჩნდა, რომ ზოგიერთ მათგანს შეუძლია საკვები ნივთიერებების უშუალოდ წყლიდან შთანთქმაც. ჩაძირული მაკროფიტების გამოყენება ხდება ჟანგბადით გაჯერებულ წყლებში მყარი ნივთიერებების დაბალი კონცენტრაციით. წყალქვეშა მაკროფიტების გამოყენება რეკომენდირებულია აშენებული ჭაობებისთვის, რომლებიც განკუთვნილია მესამეული დამუშავებისთვის. ხშირად ისეთ მაკროფიტებსაც იყენებენ, როგორცაა: თავთავა ფრთაფოთოლა (*Myriophyllum spicatum*) და რქაფოთოლა (*Ceratophyllum demersum*), რომლებიც კოლხეთის დაბლობის ჭაობებში იზრდება. წყალქვეშა მცენარეები ბუნებრივად დაფარულია პერიფიტონით, რომელსაც ჟანგბადის გამოყოფის გზით გავლენა აქვთ დამაბინძურებლების მოცილებაზე. ტიპიური, ზედაპირული ნაკადით აშენებული ჭაობები მაკროფიტებით შედგება არალრმა აუზისგან ან აუზების თანმიმდევრობისგან, რომელიც შეიცავს 20-30 სმ დასაფესვიანებელ ნიადაგს, სადაც წყლის სიღრმე 10-60 სმ-ია. წყლის ნაკლები სიღრმე, დაბალი ნაკადის სიჩქარე და მცენარის ღეროებისა და შლამის არსებობა წყლის ნაკადს არეგულირებს. ამგვარ სისტემებში მერქნიან სახეობებს ნაკლებად იყენებენ. თუმცა, აღსანიშნავია ჭაობის კვიპაროსი (*Taxodium distichum*), რომლებიც შეიძლება გამოყენებულ იქნას მლაშე წყლების დასამუშავებლად. ზედაპირული ნაკადით აშენებულ ჭაობებში, ორგანული ნივთიერებების ამოღება ძირითადად ხდება როგორც მიმაგრებული, ასევე თავისუფლად მცხოვრები ბაქტერიების მიერ ბაქტერიული მეტაბოლიზმის შედეგად. ბაქტერიები შეიძლება დაერთოს ან თავისუფლად მცურავი მცენარეების ფესვებსა და რიზომებს, ან დაფესვიანებული მაკროფიტების ღეროებსა და ფოთლებს. შეჩერებული მყარი ნივთიერებების მოცილება ხდება გრავიტაციული დალექვის გზით. მცენარეები მინიმუმამდე ამცირებენ ქარისგან გამოწვეულ ტურბულენტობას და წყლის აღრევას, რაც იძლევა ეფექტური დალექვის საშუალებას.

მიწისქვეშა ნაკადის მქონე აშენებული ჭაობები დინების მიმართულების მიხედვით შეიძლება დაიყოს ჰორიზონტალურად (HF CWs) და ვერტიკალურად (VF CWs). ჰორიზონტალური სისტემები მუდმივად იკვებება, ხოლო ვერტიკალური სისტემები კი პერიოდულად. კვების რეჟიმი ქმნის განსხვავებულ პირობებს ფილტრაციის მედიაში, ჰორიზონტალურის შემთხვევაში არის ანოქსიური/ანაერობული, ხოლო ვერტიკალურის შემთხვევაში კი აერობული. ჰორიზონტალური ნაკადით აშენებული ჭაობებში მექანიკურად წინასწარ დამუშავებული ჩამდინარე წყლები ნელა მიედინება. მას ხელს უწყობს ფილტრაციის კალაპოტის ზედაპირის ქვეშ დარგული მაკროფიტების მიერ შექმნილ სავსე ფოროვანი მასალა. ფილტრაციის მასალაში გავლისას ჩამდინარე წყლები აერობული, ანოქსიური და ანაერობული ზონების ქსელთან შედის კონტაქტში. მზარდი მაკროფიტები ხელს უწყობენ დაბინძურების მოსაშორებლად შესაფერისი პირობების შექმნას. მათი არაპირდაპირი როლია ზედაპირის იზოლაცია ცივი ამინდის პერიოდში, მიმაგრებული ბაქტერიებისთვის სუბსტრატების უზრუნველყოფა და ფესვის ექსუდატების გამოყოფა, რომლებსაც შეუძლიათ გააჩნდეთ ანტიმიკრობული თვისებები. პირდაპირი როლი კი გულისხმობს ჩამდინარე წყლებიდან საკვები ნივთიერებების დაგროვებას ბიომასაში, რომელიც შეიძლება მოიხსნას.

აღნიშნული სისტემები უზრუნველყოფს ორგანული ნივთიერებების და შეჩერებული მყარი ნივთიერებების მაღალ და სტაბილურ მოცილებას. ორგანული ნივთიერებები იშლება როგორც ანაერობული, ასევე აერობული მიკროორგანიზმების მიერ, მაგრამ აერობული დეგრადაცია ძირითადად შემოიფარგლება ფესვებისა და რიზომების მიმდებარე ვიწრო ზონებში, რომლებშიც ჟანგბადი შეიძლება გამოთავისუფლდეს. ფილტრაციის ადგილზე გაბატონებული

ანოქსიური/ანაერობული პირობების გამო, სისტემა უზრუნველყოფს შესაფერის პირობებს დენიტრიფიკაციისთვის. მეორეს მხრივ, ჟანგბადის ნაკლებობის გამო, ნიტრიფიკაცია და აორთქლება შეზღუდულია, თავისუფალი წყლის ზედაპირის არარსებობის გამო.

ვერტიკალური ნაკადით აშენებული ჭაობები, როგორც წესი, შედგება ფოროვანი მასალის ფსკერისაგან, რომლის მეშვეობითაც წყალი მოძრაობს ვერტიკალური მიმართულებით. ჭაობების ეს ჯგუფი აერთიანებს სხვადასხვა ჰიდროლოგიურ მახასიათებლებს. ვერტიკალური მიწისქვეშა ნაკადით აგებული ჭაობები შეიძლება ფუნქციონირებდეს წყვეტილ ნაკადთან, ქვედა ნაწილისკენ მიმართულ გაუჯერებულ ნაკადთან, გაჯერებული ქვემოთ ან ზემოთ მიმართულ ნაკადთან და მოქცევად ნაკადთან ერთად. ასეთი ტიპის სისტემები მოიცავს ჩარეცხვისა და შრობის ფაზებს.

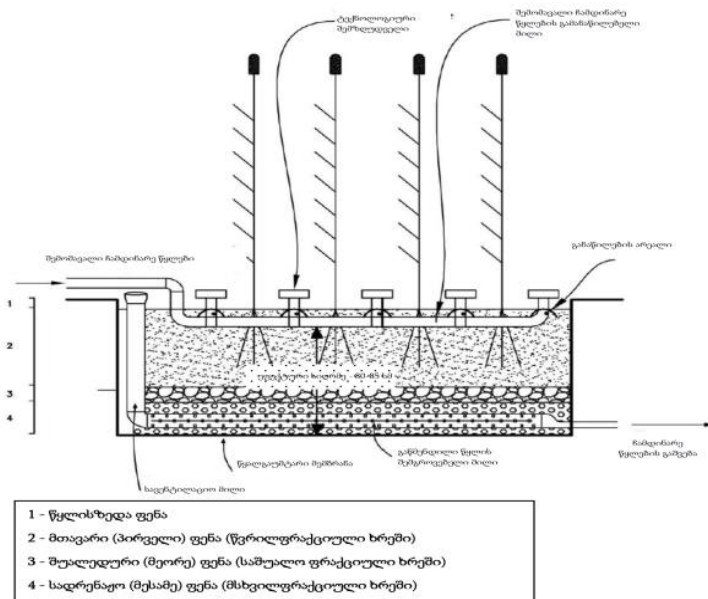
ზემოთ მიმართული ნაკადის შემთხვევაში ჩამდინარე წყლები ნაწილდება ფილტრის ბოლოში და მოძრაობს ზევით ფილტრაციის ზედაპირისკენ. გადინება შეიძლება იყოს მცანარეთა ზედაპირის ქვემოთ ან ზემოთ. ეს სისტემა გამოიყენება შედარებით იშვიათად, ქვედა დინების სისტემებთან შედარებით და უზრუნველყოფს იგივე დამუშავების პირობებს, როგორც ჰორიზონტალური ნაკადის მქონე აშენებული ჭაობები. კალაპოტის გაჯერების გამო ქვემოთ მიმართული დინების შემთხვევაში ჩამდინარე წყლები ფილტრაციის კალაპოტის ზედაპირზე თანდათანობით მიეწოდება. ყოველი ახალი პარტია შემოდის მას შემდეგ, რაც წინა პარტიიდან წყალი გაჟღენთილია ფილტრში. ეს იძლევა ჰაერის დიფუზიის საშუალებას. ჩამდინარე წყლები ფილტრის ზედაპირზე ვრცელდება ნახვრეტებიანი მილების ქსელით, რაც წყლის თანაბარ მიწოდებას უზრუნველყოფს. წყალი სიმძიმის ძალით და ფილტრების მატრიცის გავლით ქვევით მიედინება დრენაჟის ფენისკენ. ყველაზე გავრცელებული ფილტრაციის მასალა ქვემო დინების აშენებულ ჭაობებში არის ქვიშა, უხეში ხრეში ან ქვები. ყველაზე ხშირად გამოიყენებული მაკროფიტი ამ ტიპის აშენებულ ჭაობებში არის ლელი (*Pragmites australis*). საფრანგეთში, ქვემოთ მიმართული ნაკადის მქონე ჭაობები გამოიყენება კანალიზაციის დასამუშავებლად ორსაფეხურიანი სისტემით, რომელსაც "ფრანგულ სისტემას" უწოდებენ. პირველ ეტაპზე ხდება ლამის დამუშავება, ორგანული ნივთიერებების ნაწილობრივი მოცილება და ნიტრიფიკაცია. მეორე ეტაპზე ხდება ორგანული ნივთიერებების შემდგომი მოცილება და ნიტრიფიკაცია. მნიშვნელოვანი განსხვავება ვერტიკალურ და ჰორიზონტალური დინებას შორის წარმოადგენს შევსებისა და გაშრობის ციკლები და გაუმჯობესებული ანაერობული პირობები ვერტიკალური დინების შემთხვევაში. ასევე, სისტემის უპირატესობებია ლამის ნელი დაგროვება ზედა ფენაზე და შედარებით მცირე ფართობის ტერიტორიის საჭიროება. აღნიშნული ტექნოლოგია ასევე იძლევა საშუალებას, რომ საჭიროების შემთხვევაში მომავალში გაუმჯობესდეს გაწმენდის პროცესი (მეორე ფილტრის ეტაპი: ბიოლოგიური ფილტრის დამატება; ფილტრის შრის გაორმაგება, აერაცია და ა.შ.).

ძირითადი გამწმენდი მექანიზმები შეიძლება დაიყოს **ბიოტურ და აბიოტურ პროცესებად**. დამაბინძურებლების მოცილებაზე პასუხისმგებელი აბიოტური პროცესებიდან აღსანიშნავია დალექვის პროცესი, რომელიც მყარი და შეწონილი ნაწილაკების მოცილებას უწყობს ხელს. მცენარეთა ზედაპირზე მიმდინარე ადსორბციის და აბსორბციის პროცესები, როლის შედეგადაც ხდება დამაბინძურებლების შეკავება, ქიმიური ჟანგვა-აღდგენისა და დალექვის პროცესი, როდესაც მძიმე მეტალები გადადიან უხსნად, მყარ ფორმებში და სუბსტრატთან წყლის შეხებისას არააქტიურ მდგომარეობაში არიან. მზის სისტემით გამოწვეული ფიტოდეგრადაცია, დაჟანგვა და ნივთიერებათა დაშლა და აქროლადი ნაერთების აირად მდგომარეობაში გადასვლისას აორთქლება. ბიოტური პროცესებიდან აღსანიშნავია აერობული და ანაერობული ბიოდეგრადაცია მიკროორგანიზმების მეტაბოლიზმის შედეგად, არაორგანული ელემენტების ფიტო-აკუმულირება, მცენარეთა ფესვების მიერ არაორგანული ელემენტების შთანთქმა, მცენარეებში ფერმენტების მიერ გადატანილი ორგანული და არაორგანული დამაბინძურებლების ფიტოდეგრადაცია, მცენარეების მიერ გამოწვეული რიზო-დეგრადაცია, რომელიც იწვევს ორგანული ნაერთების მიკრობულ დეგრადაციას და ფიტოაორთქლება მცენარეთა ფოთლების მეშვეობით.

ხელოვნურ ჭაობებშიც, მსგავსად ბუნებრივისა, წყალიკალაპოტის ზედაპირზე მიედინება და წყლის მცენარეების მკვრივი ფენის მეშვეობით იფილტრება. მაკროფიტებს აქვთ იგივე ტიპის კვების მოთხოვნა, როგორც ხმელეთზე მზარდ მცენარეებს და მათზე მრავალი იგივე გარემო ფაქტორი ახდენს გავლენას. განსაკუთრებული მნიშვნელობა კი წყალს, ჰიდროლოგიურ რეჟიმსა და დრენაჟს ენიჭება. ფოტოსინთეზის დროს მცურავი მცენარეები იყენებენ ატმოსფერულ ჟანგბადს და ნახშირორჟანგს. საკვები ნივთიერებების მიღება წყლის სვეტიდან ფესვების მეშვეობით ხდება. ფესვები კი შესანიშნავი საშუალებაა შეჩერებული მყარი ნივთიერებების ფოლტრაციის/ადსორბციისთვის და ბაქტერიების ზრდისთვის. ფესვების განვითარება არის მცენარის წყალში საკვები ნივთიერებების ხელმისაწვდომობის და საკვები ნივთიერებების მოთხოვნილების (ანუ ზრდის ტემპის) ფუნქცია. ამრიგად, პრაქტიკაში, გამწმენდი გარემოს სიმკვრივეზე და სიღრმეზე გავლენას ახდენს ჩამდინარე წყლების ხარისხი/წინასწარი დამუშავება და მცენარის ზრდის სიჩქარეზე მოქმედი ფაქტორები, როგორცაა ტემპერატურა. ფოტოსინთეზური ქსოვილის მიერ წარმოქმნილი მოლეკულური ჟანგბადი გადადის ფესვებში და შეუძლია შეინარჩუნოს ფესვის ზონა-მიკროორგანიზმების აერობული მეტაბოლიზმი, თუმცა მიმდებარე წყალი ანაერობული/ანოქსიურია. წყლის სისტემებში ჩამდინარე წყლები ძირითადად ბაქტერიული მეტაბოლიზმითა და ფიზიკური დალექვით მუშავდება, როგორც ეს ხდება ჩვეულებრივი წვეთოვანი ფილტრის სისტემებში. წყალმცენარეების ძირითადი ფუნქციაა წყლის გარემოს კომპონენტების უზრუნველყოფა, რომლებიც აუმჯობესებენ ჩამდინარე წყლების დამუშავების შესაძლებლობას და/ან ამ გარემოს საიმედოობას.

ვერტიკალურ ნაკადიანი აშენებული ჭაობების ტიპური სქემა იხ. სურათზე 4.2.2.1. ტიპიური ხედები მოცემულია სურათებზე 4.2.2.2.

სურათი 4.2.2.1. ვერტიკალურ ნაკადიანი ჰიდრობოტანიკური მოედნის - . ე.წ. „აშენებული ჭაობების“ ტიპიური სქემა



სურათი 4.2.2.2. ე.წ. „აშენებული ჭაობების“ „Constructed Wetlands“ ტიპური ხედვები



უნდა აღინიშნოს, რომ ტექნოლოგიის ეკოლოგიური მნიშვნელობა არა მარტო ჩამდინარე წყლების გაწმენდაში გამოიხატება, არამედ ზოგიერთ შემთხვევაში ხელოვნური ჭაობები ითავსებს წყალთან დაკავშირებული ცხოველთა სახეობებისთვის (განსაკუთრებით მიგრირებადი ფრინველები) მიმზიდველი ჰაბიტატის ფუნქციას. მიუხედავდ იმისა, რომ ჩვენს შემთხვევაში ხელოვნური ჭაობების საერთო ფართობი მცირეა, ხაზგასასმელია ის ფაქტი, რომ საპროექტო ტერიტორია მდებარეობს ფრინველთა სამიგრაციო დერეფნის სიახლოვეს, აქედან გამომდინარე ხელოვნური ჭაობი ამ ფრინველებისთვის მნიშვნელოვანი ჰაბიტატის ფუნქციასაც შეითავსებს.

ამ ტიპის გამწმენდ ნაგებობებში ჩამდინარე წყლების გაწმენდა ხდება ორ ძირითად ეტაპად: პირველ რიგში ხდება სამეურნეო-ფეკალური წყლებიდან მყარი მასალის განცალკევება. ჩამდინარე წყლები კი მდორედ გაედინება გუბურებში. ეს გუბურები ერთდონიანია, რომლის ფსკერზეც მოწყობილია გარკვეული რაოდენობით თიხოვანი ნიადაგი, კალიუმის ქლორიდის, რკინის და ალუმინის შემცველობით. გუბურების ზედა იარუსს წარმოადგენს წყალმცენარეები, როგორც უკვე აღინიშნა ძირითადი მაკროფიტია ლელი (*Phragmites australis*). აქ ჩამდინარე წყლებისგან დამაბინძურებელი ნივთიერებების მოცილება ხდება ფიზიკური, ქიმიური და ბიოლოგიური პროცესების შედეგად, რომელთაგან მთავარია: ბიოდეგრადაცია, ნიტრიფიკაცია/დენიტრიფიკაცია, ფილტრაცია, ადსორბცია.

ასეთ სისტემებში გაწმენდის ზოგადი ეფექტურობა ხასიათდება შემდეგი მნიშვნელობებით - შეწონილი ნაწილაკების მოცილება 80%-ს აღწევს, ჟმ და ჟქმ - 75-80%-ის ფარგლებშია, ხოლო აზოტის ნაერთების - 60%-მდე.

ხელოვნურ ჭაობებში მიმდინარე ქიმიური და ბიოლოგიური პროცესები ხელს არ უწყობს მწერების განსაკუთრებულ გავრცელებას. ასეთი რისკები შეიძლება ითქვას არ განსხვავდება სხვა ღია ტიპის გამწმენდი ნაგებობებისგან.

აღნიშნული უპირატესობებიდან გამომდინარე, ჩვენს შემთხვევაშიც პროექტით გათვალისწინებულია ფრანგული ტიპის ვერტიკალური ნაკადის მქონე ჭაობების მოწყობა ერთფილტრიანი საფეხურით.

ევროპის მრავალ ქვეყანაში ჩატარებულმა კვლევებმა აჩვენა, რომ ხელოვნურად შექმნილ ჭაობებში მზარდი მაკროფიტები ხელს უწყობენ დაბინძურების მოსაშორებლად შესაფერისი პირობების შექმნას. იმ შემთხვევაში თუ ლელის (*Phragmites australis*) და ლაქაშის (*Typha angustifolia*) მჭიდრო პლანტაციისათვის ხელსაყრელი სუბსტრატია შექმნილი მათი მძლავრი ფესვთა სისტემიდან გამომდინარე ისინი ძალიან მჭიდრო პოპულაციას ქმნიან და ამით ახდენენ ხელოვნური ჭაობის ზედაპირის იზოლაციას ცივი და ყინვიანი ამინდის პირობებში.

ხელსაყრელი პირობები/სუბსტრატი იქმნება ასევე ანტიმიკრობული თვისებების მქონე ბაქტერიებისათვის.

HF CW უზრუნველყოფს ორგანული ნივთიერებების და შეჩერებული მყარი ნივთიერებების მაღალ და სტაბილურ მოცილებას. ორგანული ნივთიერებები იშლება როგორც ანაერობული, ასევე აერობული მიკროორგანიზმების მიერ, მაგრამ აერობული დეგრადაცია ძირითადად შემოიფარგლება ფესვებისა და რიზომების მიმდებარე ვიწრო ზონებში, რომლებშიც ჟანგბადი შეიძლება განთავისუფლდეს.

აზოტის მოცილება მცენარის შეწოვისა და შემდგომი მოსავლის გზით შეზღუდულია და შეიძლება მიაღწიოს იმავე მნიშვნელობებს, როგორც ბუნებრივ ჭაობებში, ანუ დაახლოებით 30-60 გ N/m² წლიურად დიდი მაკროფიტებისთვის, როგორცაა ლელი *Phragmites australis* ან *Typha latifolia*. ფოსფორის მოცილება ჩვეულებრივ დაბალია.

ფილტრაციის საწოლში გაბატონებული ანოქსიური/ანაერობული პირობების გამო, HF CWs უზრუნველყოფს შესაფერის პირობებს დენიტრიფიკაციისთვის. მეორეს მხრივ, ჟანგბადის ნაკლებობის გამო, ნიტრიფიკაცია ძალიან შეზღუდულია და ასევე აორთქლება, რადგან არ არის თავისუფალი წყლის ზედაპირი.

4.2.3 ჩამდინარე წყლების გასაწმენდად აშენებული ჭაობების ტექნოლოგიების განვითარება

პირველი, დოკუმენტირებული ვერტიკალური ნაკადის მქონე აშენებული ჭაობის სისტემა დაპატენტებულია 1901 წელს. თუმცა, ცნობილია, რომ ჯერ კიდევ 1960-იან წლებში ტარდებოდა ექსპერიმენტები მაკროფიტების გამოყენებით სოფლის არაეფექტური გამწმენდი სისტემების გასაუმჯობესებლად (სეპტიკური ტანკები და იმპოვის ტანკები), როდესაც ხდებოდა მაღალი გამტარი სუბსტრატების გამოყენება სხვადასხვა მაკროფიტებით დარგულ მოდულირებულ აუზებში. შედარებით მოგვიანებით გამოჩნდა ჰორიზონტალური დინების სისტემის მქონე გამწმენდები, რომელიც ცნობილია, როგორც "Root Zone Method". ამ შემთხვევაში ფილტრაციის ფსკერი ივსებოდა თიხის შემცველი მძიმე ნიადაგით, რომელზეც დარგული იყო ლელი (*Phragmites australis*). მოგვიანებით დაიწყო მათი ნიადაგით შევსებაც, თუმცა, მან ვერ მიაღწია და შეინარჩუნა საჭირო ჰიდრაულიკური გამტარობა და სწრაფად დაიხურა. ნიადაგის, როგორც ფილტრაციის მასალის შეუსაბამობა მოგვიანებით დადასტურდა დანიასა და გაერთიანებულ სამეფოში ჩატარებული კვლევების შედეგად და დაზუსტდა, რომ ხრეში წარმოადგენდა ყველაზე შესაფერის ფილტრაციის საშუალებას. ამჟამად, აშენებული ჭაობების უმეტესობაში სწორედ ხრეში ან დაქუცმაცებული ქანები გამოიყენება, ფრაქციების ზომით 5-დან 20 მმ-მდე.

1960-იან წლებში აშენებული გამწმენდი ჭაობების კვლევის უმეტესი ნაწილი მიმართული იყო მიწისქვეშა სისტემებზე, თუმცა ჰოლანდიასა და უნგრეთში ასევე ხდებოდა ზედაპირული ნაკადის ჭაობების მშენებლობაც. ამავე პერიოდში ჩრდილოეთ კაროლინაში დაიწყო სანაპირო ლაგუნების გამოყენება მუნიციპალური ჩამდინარე წყლების გადამუშავებისთვის. დარტებოდა ექსპერიმენტები მცურავ მცენარეებზე, განსაკუთრებით წყლის ჰიაცინტთან (*Eichhornia crassipes*). ექსპერიმენტები შემოიფარგლებოდა მცირე მეზოკოსმებით და ისეთ ადგილებში ტარდებოდა, სადაც ეს მცენარე ბუნებრივად გვხვდება, როგორცაა სამხრეთ-აღმოსავლეთ აზია და შეერთებული შტატების სამხრეთ ნაწილები.

1970-იან წლებში, ევროპაში, ჩამდინარე წყლების გასაწმენდად აშენებულ ჭაობებზე კვლევა ძირითადად შეეხებოდა მიწისქვეშა ნაკადით აგებულ ჭაობებს, შეერთებულ შტატებში ჩატარებული კვლევები კი ძირითადად ფოკუსირებული იყო ზედაპირული ნაკადით აშენებულ ჭაობებზე, თუმცა ასევე ხდებოდა მიწისქვეშა ნაკადის ტექნოლოგიების შესწავლაც. პირველი სრულმასშტაბიანი მიწისქვეშა ნაკადის მქონე ჰორიზონტალური ტიპის სისტემა ამოქმედდა 1974 წელს გერმანიაში, მუნიციპალური ჩამდინარე წყლების გასაწმენდად.

ბოლო ათწლეულებში განსაკუთრებით შეინიშნება აშენებული ჭაობების ტექნოლოგიის სწრაფი ზრდა მთელ მსოფლიოში. 1980-იანი და 1990-იანი წლები შეიძლება ჩაითვალოს მსოფლიოში ჩამდინარე წყლების გასაწმენდად აშენებული ჭაობების სწრაფი განვითარების პერიოდად. აღნიშნულ ტექნოლოგიაზე განსაკუთრებული აქცენტით ტარდებოდა მრავალი საერთაშორისო კონფერენცია მსოფლიოს სხვადასხვა ქვეყნებში, რომლებიც ძირითადად ორგანიზებული იყო წყლის საერთაშორისო ასოციაციის (1990-იან წლებში, წყლის დაბინძურების კვლევისა და კონტროლის საერთაშორისო ასოციაციის და წყლის ხარისხის საერთაშორისო ასოციაციის) მიერ. 1986 წლის ოქტომბერში, ათ ევროპულ ქვეყანას შორის თანამშრომლობის შედეგად მიღებულ იქნა გადაწყვეტილება ევროპული საკოორდინაციო ჯგუფის ჩამოყალიბების შესახებ. ამავე პერიოდში, შეერთებულ შტატებში მოეწყო საერთაშორისო კონფერენციები ჩამდინარე წყლების გაწმენდისთვის აშენებულ ჭაობებში მცენარეების გამოყენების შესახებ, რომლებმაც მნიშვნელოვანი როლი ითამაშეს ამ ტექნოლოგიების განვითარებაში. აღნიშნული ტექნოლოგიების გამოყენება დაიწყო დანიაში, ავსტრიაში და დიდი ბრიტანეთში, ძირითადად მუნიციპალური კანალიზაციის გაწმენდისთვის. ჰიბრიდული სისტემის მქონე გამწმენდების მშენებლობა მიმდინარეობდა ასევე საფრანგეთში. ტექნოლოგიების დანერგვა მიმდინარეობდა ავსტრალიასა და აფრიკაში, სხვადასხვა ტიპის ნარჩენების გაწმენდის მიზნით. აშენებული ჭაობების დაკვირვებებზე დაყრდნობით მალევე დაიწყო ჩამდინარე წყლების გაწმენდისთვის აშენებული ჭაობების დიზაინისა და ექსპლუატაციის შესახებ სახელმძღვანელო დოკუმენტების გამოცემა.

მე-20 საუკუნის ბოლო ათწლეულის განმავლობაში, აშენებული ჭაობების ტექნოლოგია გავრცელდა ყველა კონტინენტზე, ყველა ტიპის სისტემის გამოყენებით. 1990-იან წლებში მისი დანერგვა დაიწყო აზიის რამდენიმე ქვეყანაში (ჩინეთი, ინდოეთი, ნეპალი). ჩინეთში, პირველი სრულმასშტაბიანი სისტემა ამოქმედდა 1990 წელს. აშენებული ჭაობები გამოიყენებოდა ძირითადად მუნიციპალური კანალიზაციისა და სამრეწველო ჩამდინარე წყლების გაწმენდისთვის. ამავე პერიოდში, ნეპალში აშენებული ჭაობები გასანაკურებელი ყურადღების ქვეშ მოეცა ექსპლუატაციისა და მოვლა-პატრონობის დაბალი ხარჯების გამო. აღნიშნული ტექნოლოგიის გამოყენება დაიწყო საავადმყოფოს ჩამდინარე წყლების გასაწმენდადაც.

აშენებული ჭაობები 21-ე საუკუნეში მსოფლიოს მრავალ ქვეყანაში ჩამდინარე წყლების დამუშავების „სერტიფიცირებულ“ მეთოდად იქცა. ზოგიერთ ქვეყანაში, მაგალითად, ჩინეთში, აშენებული ჭაობების რაოდენობამ ასი ათასს გადააჭარბა და მისი რაოდენობა კვლავ იზრდება. ასევე მზარდია აშენებული ჭაობების რაოდენობა სამხრეთ ამერიკაში, განსაკუთრებით კოლუმბიაში, არგენტინასა და ჩილეში. სამწუხაროდ, ტექნოლოგია მნიშვნელოვნად არ გავრცელებულა აფრიკაში, სადაც მისი განვითარების დიდი პოტენციალია.

21-ე საუკუნის დასაწყისში, ჩამდინარე წყლების დამუშავების კვლევა აშენებულ ჭაობებში ფოკუსირებული იყო დიზაინისა და ექსპლუატაციის სხვადასხვა ასპექტზე, განსაკუთრებით დამაბინძურებლების გაძლიერებული მოცილებისთვის. ყურადღება გამახვილებული იყო აერაციაზე, მიკრობული საწვავის უჯრედებსა და ბიოაუგმენტაციაზე, არაორგანული ანიონების მოცილებაზე, ფილტრის მასალების შერჩევაზე, სორბციის უნარზე, სხვადასხვა ბაქტერიების ჯგუფის ფუნქციების განსაზღვრაზე; ფარმაცევტული და პირადი მოვლის საშუალებების მოსაშორებლად გამოვლენილ ეფექტურობაზე. არაერთ კვლევაში იქნა აღნიშნული აშენებული ჭაობების მიერ ურბანულ და პერიფერიულ რაიონებში კანალიზაციისა და სადრენაჟო სისტემების გაწმენდის ეფექტურობისა და ტექნოლოგიის წრიული ეკონომიკის პრინციპებთან შესაბამისობაზე. ხაზგასმულია აშენებული გამწმენდი ჭაობების მნიშვნელობა წყლის ციკლების აღდგენისა და შენარჩუნების, წყლისა და ჩამდინარე წყლების დამუშავების, აღდგენისა და ხელახალი გამოყენების, აგრეთვე საკვები ნივთიერებების აღდგენისა და ხელახალი გამოყენების კუთხით.

მთელი ამ პერიოდის განმავლობაში ჩატარებული სხვადასხვა კვლევების თანახმად, ხელოვნური ჭაობები აღიარებულ იქნა ჩამდინარე წყლების გაწმენდის საიმედო ტექნოლოგიად.

ასევე, კვლევებში აღნიშნულია, რომ ხელოვნური ჭაობები კიდევ უფრო უკეთ ფუნქციონირებს ცივი კლიმატის პირობებში. ასევე, აღნიშნულია ის ფაქტი, რომ ისინი არ საჭიროებენ მიწის დიდ ფართობს, ამის გამო მათი გამოყენება შესაძლებელია მჭიდროდ დასახლებულ ადგილებშიც, თუმცა აღსანიშნავია ისიც, რომ აღნიშნული ტექნოლოგიები უკეთ ფუნქციონირებენ შედარებით მცირე დასახლებებისთვის.

4.2.4 საპროექტო გამწმენდი ნაგებობის ძირითადი პარამეტრები

ჩამდინარე წყლების საპროექტო გამწმენდი ნაგებობა წარმოადგენს ხელოვნური ჭაობის ტიპის კონსტრუქციას. იგი შედგება ორი ძირითადი კომპონენტისგან:

- ჩამდინარე წყლების გამწმენდი სამ-უჯრედიანი ჰიდრობოტანიკური ჭაობის ტიპის გუბურები (ე.წ. „აშენებული ჭაობები“ - CW);
- ფეკალური ლამის გამწმენდი უბანი (FSTP) 8 საშრობი უჯრედით (PDB).

პროექტის ფარგლებში ჩატარებული კვლევის მიხედვით საპროექტო ზონაში (მომსახურების ზონაში) მოსახლეობა შეადგენს 1604 მოსახლეს. არასაყოფაცხოვრებო წყლის მომხმარებლები, გამოხატული მოსახლეობის ეკვივალენტში (PE) წყლის მოხმარების მიხედვით შეფასებული 290 PE-ად. ეს არის სულ 1,894 PE, რომელიც პროექტირებისთვის დამრგვალდა 2,000 PE-მდე წყალმომარაგებისა და კანალიზაციის ინფრასტრუქტურის პროექტის მომზადებისთვის. 2014 წლიდან მოსახლეობა მუდმივად მცირდება (-1,0% წელიწადში). ამიტომ მოსახლეობის ზრდა არ განიხილება. თუმცა მოსახლეობის მაჩვენებლების დამრგვალება ითვალისწინებს 5% სარეზერვო სიმძლავრეს.

გამწმენდი ნაგებობის ძირითადი პარამეტრები მოცემულია ცხრილში 4.2.4.1., ხოლო ფეკალური ლამის გამწმენდი უბნის პარამეტრები - ცხრილში 4.2.4.2. ნახაზზე 4.2.4.1. წარმოდგენილია გამწმენდი ნაგებობის გენ-გეგმა.

გაწმენდი ნაგებობების ცალკეული შემადგენელი ობიექტები და ტექნოლოგიური პროცესი აღწერილია მომდევნო პარაგრაფებში.

ცხრილი 4.2.4.1. გამწმენდი ნაგებობის ძირითადი პარამეტრები

აღწერა	ერთეული	მოცულობა
ჩადინების დატვირთვები:		
მოსახლეობის ეკვივალენტი	PE ₅₀	2000
მოსახლეობის ეკვივალენტი	PE ₆₀	1667
ჩადინების ჰიდრაულიკური დატვირთვები:		
საშუალო ხარჯი	მ ³ /დღ	240,0
საათობრივი მინიმუმი	ლ/წმ	0,9
საათობრივი საშუალო	ლ/წმ	2,8
საათობრივი მაქსიმუმი	ლ/წმ	6,4
სველი ამინდის დინება (ინტენსიური წვიმა) - საათობრივი მაქსიმუმი	ლ/წმ	7,3
ჩადინების მიახლოებითი კონცენტრაცია:		
BOD ₅ (ჟბმ ₅)	მგ/ლ	417
COD (ჟქმ)	მგ/ლ	917
TSS (შეწონილი ნაწილაკები)	მგ/ლ	417
საერთო აზოტი	მგ/ლ	83
საერთო ფოსფორი	მგ/ლ	12,5
კონცენტრაციები გამწმენდი ნაგებობის გამოსასვლელთან:		
BOD ₅ (ჟბმ ₅)	მგ/ლ	83
COD (ჟქმ)	მგ/ლ	229
TSS (შეწონილი ნაწილაკები)	მგ/ლ	83
საერთო აზოტი	მგ/ლ	33

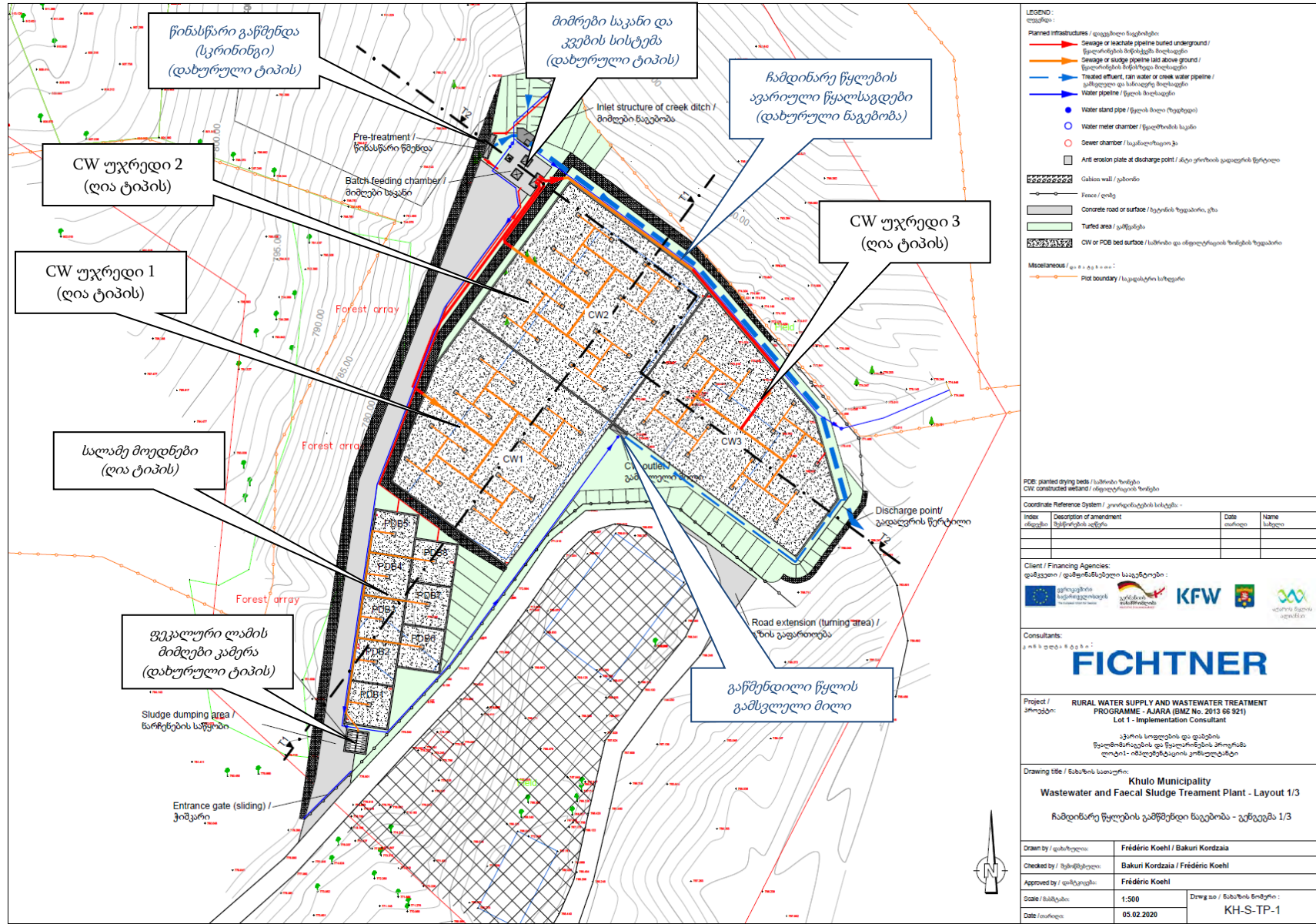
საერთო ფოსფორი	მგ/ლ	11,0
CW უჯრედების მიმღები და კვების სტრუქტურა		
მოცულობა	მ ³	20,0
წყლის სიღრმე	მ	0,8
სიგანე	მ	5,0
სიღრმე	მ	5,0
სიგრძე/სიგანის რაციო	-	1,0
კვების დინება	მ ³ /სთ	330
კვების დინება	ლ/წმ	91,7
მკვებავი მილის რაოდენობა	ცალი	3
მკვებავი მილის დიამეტრი	მმ	300
CW უჯრედები		
სპეციფიური ზედაპირის ფართობი	მ ² /PE	1.00
ზედაპირის ფართობი	მ ²	2000
უჯრედების რაოდენობა	ცალი	3
ზედაპირის ფართობი თითო უჯრედზე	მ ²	667
უჯრედის მიახლოებითი სიღრმე	მ	80 სმ
წყლის სიღრმე	სმ	3-5
მიწოდების მოცულობა	ლ/PE	10-17
მიწოდების წარმადობა	მ ³ /სთ/PE	0,167
მიწოდების ხანგრძლივობა	წთ	3-6
მაქსიმალური ფართობი თითო კვების წერტილზე	მ ²	≤ 50
კვების წერტილის მინ. რაოდენობა	ცალი	≤14
კვების წერტილების რაოდენობა	ცალი	16
კვების წერტილის ფართობი	მ ²	42
CW უჯრედების ფილტრის აგებულება:		
მცენარეთა ჯიშები	-	ენდემური ლერწამი ან ლელი
მცენარეების სიმჭიდროვე	რაოდენობა/მ ²	9
მცენარეების ზრდის პერიოდი	-	გაზაფხული
ზედა (პირველი) ფენის სიღრმე	სმ	45
შუალედური (მეორე) ფენის სიღრმე	სმ	10
სადრენაჟო (მესამე) ფენის სიღრმე	სმ	25
წყლისზედა ფენა	სმ	20 (მინიმალური)
ზედა (პირველი) ფენის ფრაქციის ზომა	მმ	2/6
შუალედური (მეორე) ფენის ფრაქციის ზომა	მმ	5/15
სადრენაჟო (მესამე) ფენის ფრაქციის ზომა	მმ	20/60
CW უჯრედების დრენაჟის სისტემა:		
მინიმალური დაქანება	‰	5
დიამეტრი	მმ	100
სიმჭიდროვე	მ/100 მ ²	35 - 45
გადაკვეთები	45° Y გადაკვეთები (90° მუხლები და T ფორმის დეტალების გამოყენება აკრძალულია)	
დრენაჟის მილები	მილის ბოლოები აწეული უნდა იქნეს წყლის დონის ზევით ვენტილაციისათვის, და სახშობით	
ფესკერის მოპირკეთება	20 სმ თიხა, თუ ადგილობრივად ხელმისაწვდომია, ან გეომემბრანა	
ფესკერის დაქანება	დრენაჟის დაქანების შესაბამისად (მუდმივად შენარჩუნებული იქნება დრენაჟის ფენის სიღრმე)	
ლამის წარმოქმნა		

წლიური ლამის მოცულობის ზრდა, კონცენტრაციით 25%	მ ³ /წელ	40
წლიური ლამის მოცულობის ზრდა (გამომშრალი და სტაბილიზირებული)	მ ³ /წელ	10
ლამის მოცულობა 5 წლის განმავლობაში, კონცენტრაციით 25%	მ ³	200
ლამის მოცულობა 5 წლის შემდეგ, (გამომშრალი და სტაბილიზირებული)	მ ³	50
ლამის მოცულობა 10 წლის განმავლობაში, კონცენტრაციით 25%	მ ³	400
ლამის მოცულობა 10 წლის შემდეგ, (გამომშრალი და სტაბილიზირებული)	მ ³	100

ცხრილი 3.2.5.2. ფეკალური ლამის გამწმენდი უბნის (FSTP) ძირითადი პარამეტრები

აღწერა	ერთეული	მოცულობა
სალამე მოედნის ძირითადი პარამეტრები:		
უჯრედების რაოდენობა	ერთ.	8
თითოეული უჯრედის სიგრძე	მ	6,3
თითოეული უჯრედის სიგანე	მ	6,3
უჯრედის ფართობი	მ ²	40
საერთო ფართობი	მ ²	318
საოპერაციო პარამეტრები:		
ლამის თითოეული პარტიის დასაშვები სისქე	მ	0,13-მდე
ლამის თითოეული პარტიის დასაშვები მოცულობა ერთ უჯრედზე	მ ³	5
ლამის საერთო დასაშვები სისქე	მ	0,25
დღიურად შემოტანილი ლამის მაქსიმალური რაოდენობა (სალამე მოედნების მაქსიმალური შესაძლებლობა)	მ ³ /დღ	79
საკანალიზაციო ქსელის ჭებიდან შემოტანილი ლამი		
წლიური ლამის მოცულობა, კონცენტრაციით 30%	მ ³ /წელ	52
წლიური ლამის მოცულობა (გამომშრალი და სტაბილიზირებული)	მ ³ /წელ	15,6
ლამის მოცულობა 5 წლის შემდეგ, კონცენტრაციით 30%	მ ³	260
ლამის მოცულობა 5 წლის შემდეგ (გამომშრალი და სტაბილიზირებული)	მ ³	78
ლამის მოცულობა 10 წლის შემდეგ, კონცენტრაციით 30%	მ ³	520
ლამის მოცულობა 10 წლის შემდეგ (გამომშრალი და სტაბილიზირებული)	მ ³	156

ნახაზი 3.2.2.1. გამწმენდი ნაგებობის გენ-გეგმა



4.2.5 ჩამდინარე წყლების გაწმენდის ტექნოლოგიური პროცესის აღწერა

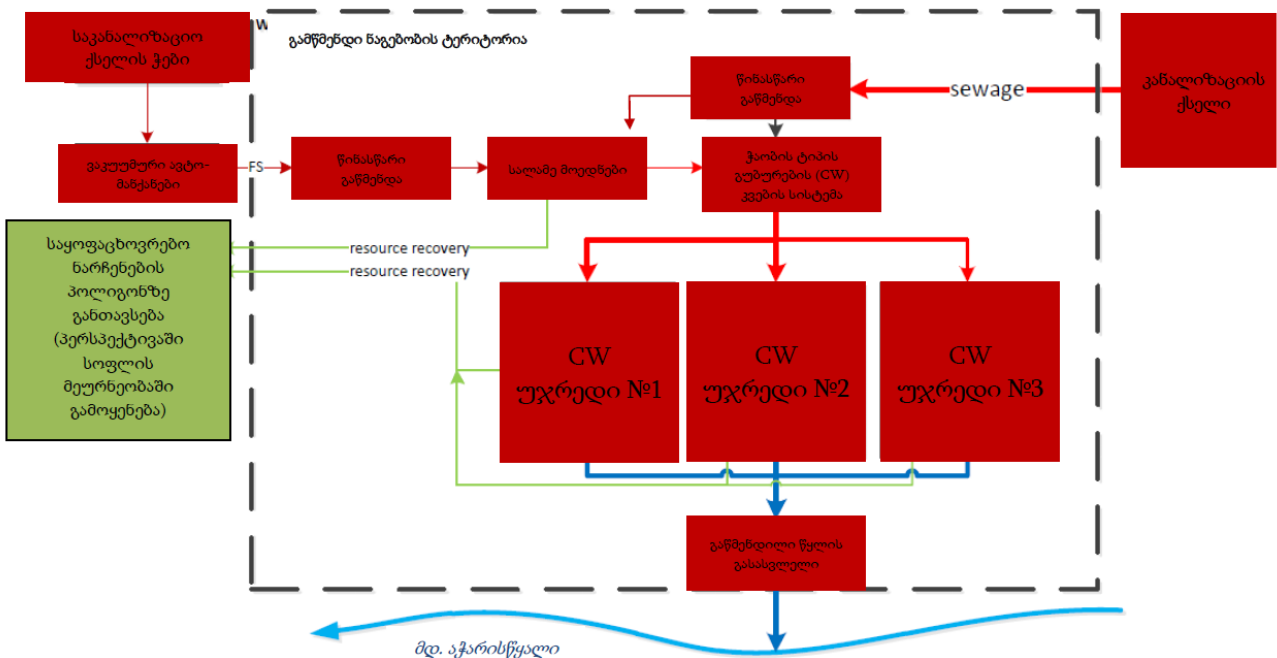
გამწმენდი ნაგებობის შემოთავაზებული ტექნოლოგია უფრო და უფრო ფართოდ გამოიყენება ევროპის განვითარებულ ქვეყნებში. იგი ძალზედ პერსპექტიულია მცირე ზომის დასახლებების და ასევე ბიომრავალფეროვნების მხრივ მგრძობიარე ტერიტორიებზე წარმოქმნილი ჩამდინარე წყლების გაწმენდისთვის.

შემოთავაზებული პროექტის მიხედვით გამწმენდ ნაგებობაზე შემოსული ჩამდინარე წყლები გაივლის ოთხ ძირითად ეტაპს:

- წინასწარი გაწმენდა (მექანიკური ფილტრი - ე.წ. სკრინინგი), სადაც წყალი იწმინდება მექანიკურად;
- CW უჯრედები No. 1-დან 3-მდე, სადაც მიმდინარეობს ჩამდინარე წყლების გაწმენდის ძირითადი პროცესი;
- ჩამდინარე წყლების გამსვლელი კამერა.

პროექტის მიხედვით ჩამდინარე წყლების გაწმენდის და ლამის მართვის ზოგადი ტექნოლოგიური სქემა მოცემულია ნახაზზე 4.2.5.1.

ნახაზი 4.2.5.1. ჩამდინარე წყლების გაწმენდის და ლამის მართვის ტექნოლოგიური სქემა



როგორც შესავალში აღინიშნა „აჭარის დაბების და სოფლების წყალმომარაგების და წყალარინების პროგრამით“ დაგეგმილია დაბა ხულოს და მიმდებარე სოფლების წყალმომარაგების და საკანალიზაციო ქსელის განახლება.

კანალიზაციის ქსელიდან გამწმენდ ნაგებობაში შემოდინებული ჩამდინარე წყალი პირველ რიგში გაივლის წინასწარ მექანიკურ გაწმენდას გისოსებზე (ე.წ. სკრინინგის ეტაპი). სკრინინგის შემდგომ წყალი გადადის CW კვების სისტემაში, რომელიც თავის მხრივ ახორციელებს მექანიკური გაწმენდას. სკრინინგის გისოსებზე და კვების სისტემაში დაგროვილი მყარი ნარჩენების დროებითი შენახვა შესაძლებელია ადგილზე, სკრინინგის დახურულ კონტეინერში, სანამ განთავსდება უახლოეს ნაგავსაყრელზე. გისოსების გავლის შემდგომ წყალი ხვდება CW კვების სისტემაში, რომელიც ასრულებს CW უჯრედებში წყლის გადანაწილების ფუნქციას. სამივე CW უჯრედის კვების საერთო ციკლის ხანგრძლივობაა 10 – დან 11 დღემდე.

კვების სისტემიდან მილსადენებით წყალი ნაწილდება CW უჯრედებში. მექანიკური გაწმენდის ეტაპზე წარმოქმნილი ლამი (ანუ სკრინინგზე და კვების სისტემაში დაგროვილი ლამი) მიემართება სალამე მოედნებისკენ.

საკანალიზაციო ქსელის ფარგლებში საკანალიზაციო ჭების პერიოდული გასუფთავება მოხდება 5 მ³ ტევადობის ვაკუუმური საასენიზაციო მანქანების საშუალებით. ვაკუუმური საასენიზაციო მანქანებით ლამი შემოიტანება და მიეწოდება გამწმენდი ნაგებობის სალამე მოედნებს.

CW უჯრედებში მიმდინარეობს წყლის გაწმენდის მთავარი პროცესები, რაც უზრუნველყოფს შემდეგი დამაბინძურებელი ნივთიერებების მოცილებას:

- ორგანული ნივთიერებები (ჟებმ, ჟქმ);
- შეწონილი ნაწილაკები;
- ნუტრიენტები;
- პათოგენები და მძიმე მეტალები.

აშენებულ ჭაობებს ხშირად მოიხსენიებენ, როგორც „მარტივ, დაბალტექნოლოგიურ სისტემებს“, მაგრამ ჩამდინარე წყლების ბიოლოგიური, ფიზიკური და ქიმიური დამუშავების პროცესები სინამდვილეში არც ისე მარტივია. გაწმენდის პროცესი მიმდინარეობს უჯრედის სხვადასხვა ზონაში. ეს ზონები მოიცავს:

- ნალექი, ქვიშის საგები;
- მცენარეების ფესვების ზონა, წყალი ფორებში,
- არაცოცხალი ნაწილაკების ორგანული მასალა, როგორცაა ფოთლები;
- ქაპრო (ანუ ჰაერთან შეხების) ზონა;
- ბიომასის ზონები, როგორცაა ქვიშაში მზარდი და ფესვებზე მიმაგრებული ბაქტერიები.

ჩამდინარე წყლების დამუშავება აშენებული ჭაობების ფილტრებში არის ყველა ამ ზონას შორის რთული ურთიერთქმედების შედეგი. აშენებულ ჭაობებში არსებობს ჟანგბადის სხვადასხვა დონის მქონე ადგილების მოზაიკური განლაგება, რაც იწვევს დეგრადაციისა და მოცილების მრავალფეროვან პროცესებს.

უჯრედები მოქმედებს როგორც მექანიკური და ბიოლოგიური ფილტრი. შემოსული შეჩერებული და წარმოქმნილი მიკრობული მყარი ნივთიერებები ძირითადად მექანიკურად ინახება, ხოლო ხსნადი ორგანული ნივთიერებები ფიქსირდება ან შეიწოვება ე.წ. ბიოფილმის საშუალებით. მთელი ორგანული ნივთიერებები იშლება და სტაბილიზდება დიდი ხნის განმავლობაში ბიოლოგიური პროცესებით. უჯრედების ფილტრებში ბიოლოგიური დამუშავება ეფუძნება მიკროორგანიზმების, ძირითადად აერობული და ფაკულტატური ბაქტერიების აქტივობას. ეს მიკროორგანიზმები იზრდება ნიადაგის ნაწილაკებისა და ფესვების ზედაპირზე, სადაცქმნიან მაღალაქტიურ ბიოფილმს.

CW უჯრედების მიწისქვეშა ნაკადი განკუთვნილია აერობული და ფაკულტატური გაწმენდისთვის. აერობულ პროცესებს ყოველთვის სჭირდება ჟანგბადის (ჰაერის) არსებობა. ფაკულტატური პროცესები შეიძლება მოხდეს ჟანგბადის დროებით შეზღუდულ პირობებში ან ჟანგბადის არარსებობის პირობებში, როდესაც ნიტრატი (NO₃⁻) გამოიყენება სპეციალიზებული ბაქტერიების მიერ ორგანული ნივთიერებების დაჟანგვისთვის. ამას ანოქსიურ პროცესს უწოდებენ.

CW უჯრედებში არ მიმდინარეობს ანაერობული დამუშავება (რაც ხდება ჟანგბადის არარსებობის შემთხვევაში). მაგრამ მცირე ანაერობული ზონა შეიძლება არსებობდეს უჯრედებში, სადაც ბიოგაზის შესაძლო ემისიები სხვა წყაროებთან შედარებით უმნიშვნელოა.

დაბალი ორგანული დატვირთვა CW-ზე იძლევა ნაკლებად დეგრადირებადი ორგანული ნივთიერებების (ორგანული დამაბინძურებლების) დეგრადაციის საშუალებას, რომელიც იშლება სპეციალიზებული ბუნებრივი ბაქტერიებით. ამ სპეციალიზებულ ბაქტერიებს აქვთ ძალიან დაბალი ზრდის ტემპი. ყველა ორგანული ნივთიერება, შეჩერებული მყარი და ასევე

წარმოქმნილი მიკრობული მყარი ნივთიერებები საბოლოოდ მცირდება აერობული და ანოქსიური პროცესების შედეგად.

CW უჯრედებში ასევე ფიქსირდება მძიმე მეტალების ათვისება მცენარეთა მიერ. მძიმე მეტალების შეწოვის ფიზიოლოგიური მიზეზები ჯერ კიდევ ბოლომდე არ არის შესწავლილი და, სავარაუდოდ, ძლიერ არის დამოკიდებული მცენარის სახეობებზე. მიუხედავად ამისა, უნდა აღინიშნოს, რომ მძიმე ლითონები არ ქრება, მაგრამ მაინც რჩება მცენარის ქსოვილებში. საყოფაცხოვრებო ჩამდინარე წყლებში მძიმე ლითონები, როგორც წესი, პრობლემას არ წარმოადგენს, რადგან მათი კონცენტრაცია ასეთ ტიპის ჩამდინარე წყლებში უმნიშვნელოა.

CW უჯრედებში მცენარეთა ზრდა ასევე იწვევს ნუტრიენტების მოცილებას, როგორცაა აზოტი და ფოსფორი. აზოტის მოცილებისთვის უფრო მნიშვნელოვანია ბაქტერიების მიერ განხორციელებული ნიტრიფიკაციის/დენიტრიფიკაციის პროცესები.

ამრიგად ჩამდინარე წყლებისგან დამაბინძურებლების მოცილებისას მიმდინარეობს ფიზიკური, ქიმიური და ბიოლოგიური ტრანსფორმაციის/გარდაქმნის პროცესები. ცხრილში 4.2.5.1. შეჯამებულია CW უჯრედებში დამაბინძურებელი ნივთიერებების მოცილების და გარდაქმნის მთავარი პროცესები.

ცხრილში 4.2.5.1. CW უჯრედებში დამაბინძურებლების მოცილების და გარდაქმნის პროცესები

დამაბინძურებელი	მოცილების / გარდაქმნის პროცესები		
	ფიზიკური	ქიმიური	ბიოლოგიური
ორგანიკა (ჟბმ და ჟქმ)	ფილტრაცია და დალექვა	დაჟანგვა	ბაქტერიული დაშლა (გახსნილი ორგანული ნივთიერებები); მიკრობული შთანთქმა
შეწონილი ნაწილაკები	ფილტრაცია და დალექვა	-	ბაქტერიული დაშლა
აზოტის ნაერთები	ვოტილაცია	იონური გაცვლა	ნიტრიფიკაცია/დენიტრიფიკაცია ბიოტისმიერი შთანთქმა
ფოსფორი (ფოსფორის გაწმენდა შეზღუდულია)	ფილტრაცია	ადსორბცია და პრეციპიტაცია	ბიოტისმიერი შთანთქმა
პათოგენები	ფილტრაცია	დეგრადაცია და ადსორბცია	მტაცებლობა, ბუნებრივი სიკვდილიანობა
მძიმე მეტალები	დალექვა	ადსორბცია და პრეციპიტაცია	ბიო-დეგრადაცია, ფიტო-დეგრადაცია, მცენარეების მიერ შთანთქმა

ხულოს გამწმენდი ნაგებობის, მათ შორის CW უჯრედების პარამეტრები შერჩეულია ჩამდინარე წყლების მოსალოდნელი ჰიდრავლიკური და დაბინძურების დატვირთვების გათვალისწინებით. საპროექტო მონაცემების მიხედვით ხულოს გამწმენდი ნაგებობის ეფექტურობა - ჩამდინარე წყლების ხარისხობრივი მდგომარეობა მის გაწმენდამდე და გაწმენდის შემდგომ, მოცემულია ცხრილში 4.2.5.2.

ცხრილი 4.2.5.2. ჩამდინარე წყლების ხარისხობრივი მდგომარეობა გაწმენდამდე და გაწმენდის შემდგომ

პარამეტრი	გამწმენდი ნაგებობის შესასვლელთან		გამწმენდი ნაგებობის გამოსასვლელთან		მოცილების ეფექტურობა
	კონცენტრაცია [მგ/ლ]	დაბინძურების დატვირთვა [კგ/დღ]	კონცენტრაცია [მგ/ლ]	დაბინძურების დატვირთვა [კგ/დღ]	
ჟბმ	417	100	83	20	80%
ჟქმ	917	220	229	55	75%
შეწონილი ნაწილაკები	417	100	83	20	80%
საერთო აზოტი	83	20	33	8	60%

რაც შეეხება საერთო ფოსფორს: გაუწმენდავ საკანალიზაციო წყლებში საერთო ფოსფორის ტიპიური სპეციფიკური დატვირთვა არის 1.5 გ/PE₅₀-ზე. პროექტის მიხედვით პროექტის

მიხედვით ჩამდინარე წყლების წარმოქმნის ჯამური რაოდენობა ერთეულზე (PE) შეადგენს 120 ლ/PE.დღ. შესაბამისად გაუწმენდავ ჩამდინარე წყლებში საერთო ფოსფორის კონცენტრაცია იქნება 1,5 გ 120 ლ-ში, ანუ 12,5 მგ/ლ. როგორც ზემოთ აღინიშნა, ჩვეულებრივ ამენებული ჭაობის ტიპის გამწმენდ ნაგებობებში ფოსფორის მოცილება შეზღუდული და უკონტროლოა. სათანადო მოვლა-პატრონობის და ოპერირების ტექნოლოგიური სქემის დაცვის პირობებში ფოსფორის მოცილების ეფექტურობამ შეიძლება მიაღწიოს 10-14%-ს (საშუალოდ - 12%). შესაბამისად საერთო ფოსფორის საწყისი და საბოლოო კონცენტრაციები პროექტის მიხედვით იქნება (იხ. ცხრილი 4.2.5.3.):

ცხრილი 4.2.5.3. ჩამდინარე წყლებში საერთო ფოსფორის კონცენტრაციები გაწმენდამდე და გაწმენდის შემდგომ

პარამეტრი	კონცენტრაცია გაწმენდამდე [მგ/ლ]	კონცენტრაცია გაწმენდის შემდგომ[მგ/ლ]	მოცილების ეფექტურობა
საერთო ფოსფორი	12,5	11,0	10-14%

გაწმენდილი წყალი უჯრედებიდან მდორედ მიემართება გასასვლელისკენ და მილსადენის საშუალებით გადამისამართდება ჩამდინარე წყლების ჩაშვების წერტილისკენ (მდ. აჭარისწყალი). წყალჩაშვების წერტილის კოორდინატებია: X - 276097; Y - 4612923.

წყლის გაწმენდის პროცესში ლამი გროვდება CW შრეების თავზე 5-10 წლის განმავლობაში, რომლის დროსაც ორგანული მასალა იშლება და ლამი გარდაიქმნება სტაბილურ მასად.

გაწმენდილი წყლის გამყვანი მილსადენი

გაწმენდილი წყლის გამყვანი მილსადენის სიგრძე იქნება 560 მ, დიამეტრით - DN100. მილსადენის დახრილობა იქნება მინიმუმ 20%. დახრილობა ნებისმიერ შემთხვევაში საკმარისი იქნება DN100 მილსადენისთვის. მაქსიმალური საპროექტო ხარჯი იქნება არის 7.3 ლ/წმ. მილსადენის შევსება - 70%.

მილსადენის საწყისი, დახლოებით 120 მ სიგრძის მონაკვეთი მოეწყობა არსებული ბეტონის გზის განაპირა ზოლში. შემდგომ მილსადენი გადადგის სამხრეთ-აღმოსავლეთის მხარეს და მდ. აჭარისწყლის მარჯვენა ფერდობზე ეშვება მდინარის კალაპოტისკენ. მილსადენი სრულდება შემდეგ კოორდინატებში: X - 276097; Y - 4612923. მილსადენის მოწყობისთვის შერჩეულია არსებული სატყეო ბილიკის დერეფანი, სადაც არ გვხვდება მკვეთრად კონტრასტული რელიეფი.

გამყვანი მილსადენისთვის შერჩეულია პოლიმერული მილები - HDPE PE100 SDR26 OD110, რომელიც მდგრადი იქნება ულტრაიისფერი სხივების მიმართ (50 წლიანი გარანტიით). მილები დაიდება კრინა-ბეტონის ან ლითონის დგარებზე, ყოველ 6 მეტრში, რათა თავიდან იქნას აცილებული კონტრასტული დახრილობა. მილის საყრდენები იქნება ყინვაგამძლე. მილების დამაგრების სისტემა მილების საყრდენებზე იქნება გალავანიზებული ფოლადისგან დამზადებული და შეიცავს შუასადებს, რომელიც დამონტაჟდება მილსა და გალვანზს შორის.

5 წყალმომარაგება და ჩამდინარე წყლები

გამწმენდი ნაგებობის ტერიტორიაზე წყლის გამოყენება მოხდება მხოლოდ სასმელ-სამეურნეო დანიშნულებით. ყოველდღიურად დასაქმებული მომსახურე პერსონალის რაოდენობიდან (დაახლოებით 10) და თითოეულ პერსონალზე დახარჯული წყლის (დაახლოებით 45 ლ 8 სთ-ში) გამომდინარე მოხმარებული წყლის რაოდენობა იქნება:

$$10 \times 8 \times 3 = 240 \text{ ლ/დღ} \text{ (ანუ } 0,24 \text{ მ}^3/\text{დღ)}$$

$$0,24 \times 365 = 87.6 \text{ მ}^3/\text{წელ}$$

სასმელ-სამეურნეო დანიშნულების წყალმომარაგება მოხდება დაბა ხულოს წყალმომარაგების ქსელიდან, რომელიც იმ დროისთვის უკვე გაშვებული იქნება ექსპლუატაციაში.

სამეურნეო-ფეკალური წყლების მიახლოებითი რაოდენობა, დაახლოებით 10%-იანი დანაკარგის გათვალისწინებით შეადგენს 0,216 მ³/დღ და 78,9 მ³/წელ. ობიექტზე წარმოქმნილი სამეურნეო-ფეკალური წყლები დაერთებული იქნება CW უჯრედების მიმღებ კამერასთან და მუნიციპალურ საკანალიზაციო წყლებთან ერთად გაივლის გაწმენდის ყველა ეტაპს.

პროექტის მიხედვით დაბა ხულოს გამწმენდი ნაგებობა გათვლილი იქნება PE₅₀ – 2000 მოსახლეობის ექვივალენტზე. ერთეულზე საკანალიზაციო წყლების საშუალო რაოდენობა შეადგენს 120 ლ/PE/დ. აქედან გამომდინარე საკანალიზაციო წყლების საშუალო ხარჯი შეადგენს:

$$\text{საშუალო: } 2000 \times 120 = 240\,000 \text{ ლ/დღ} \text{ და } 240 \text{ მ}^3/\text{დღ}$$

$$\text{საშუალო } 240\,000 / 24 / 3600 \approx 2,8 \text{ ლ/წმ}$$

საკანალიზაციო ქსელის და გამწმენდი ნაგებობის პროექტირების პროცესში ჩატარდა ჰიდრავლიკური მოდელირება, რის მიხედვითაც განისაზღვრა საკანალიზაციო ქსელის და გამწმენდი ნაგებობების საჭირო მაქსიმალური პარამეტრები შესაბამისი მარაგების გათვალისწინებით (მათ შორის ფორსმაჟორულ სიტუაციებში უსაფრთხო ექსპლუატაციისთვის). ჰიდრავლიკური მოდელირების შედეგებით საპროექტო ქსელის პარამეტრები გაანგარიშებული იქნა 130%-იანი ნამატით, ხოლო სველი ამინდის (ინტენსიური წვიმა) პირობებისთვის - 160%-იანი ნამატით, წყლის მაქსიმალური ხარჯების უსაფრთხო გატარებისთვის, ანუ:

$$\text{მაქსიმალური: } 2,8 + (2,8 \times 1.3) \approx 6.4 \text{ ლ/წმ.}$$

$$\text{სველი ამინდი (ინტენსიური წვიმა), მაქსიმალური: } 2,8 + (2,8 \times 1.6) \approx 7.3 \text{ ლ/წმ.}$$

წინამდებარე დოკუმენტში ზღვრ-ს ნორმები გაანგარიშებულია შესაძლო მაქსიმალური ხარჯების (ანუ უარესი სცენარის პირობებისთვის). შესაბამისად ჩამდინარე წყლების მაქსიმალურ ხარჯებად აღებული იქნა:

$$7,3 \text{ ლ/წმ ანუ } 0,0073 \text{ მ}^3/\text{წმ};$$

$$0,0073 \times 3600 \approx 26.3 \text{ მ}^3/\text{სთ}$$

საშუალო წლიური ხარჯის მნიშვნელობა შეადგენს:

$$240 \times 365 = 87\,600 \text{ მ}^3/\text{წელ.}$$

გაწმენდილი წყალი გაყვანილი იქნება მილსადენის საშუალებით და ჩაშვებული იქნება მდ. აჭარისწყალში, შემდეგ მიახლოებით კოორდინატებში: X - 276097; Y - 4612923.

6 ჩამდინარე წყლების მიმღები წყლის ობიექტის - მდ. აჭარისწყლის დახასიათება

მდ. აჭარისწყალი სათავეს იღებს არსიანის ქედის დასავლეთ ფერდობზე, მთა ჭანჭახიდან აღმოსავლეთით 1 კილომეტრში, 2435 მეტრის სიმაღლეზე და ერთვის მდ. ჭოროხს მარჯვნიდან სოფ. ქვედა ხერთვისიდან 1 კმ-ით ქვემოთ. მდინარის სიგრძე 90 კმ, საერთო ვარდნა 2397 მ., საშუალო დახრილობა 26.6‰, წყალშემკრები აუზის ფართობი 1540 კმ², ხოლო საშუალო სიმაღლე 1400 მ-ია.

აუზში მდინარეთა საერთო რაოდენობა 988, საერთო სიგრძე 2165 კმ, ქსელის სიხშირე 1.41 კმ/კმ²-ია.

მდ. აჭარისწყლის ძირითადი შენაკადებია მდ. საციხური (სიგრძით 14 კმ), მდ. სხალთა (29 კმ), მდ. ჩირუხისწყალი (32 კმ), მდ. ჭვანისწყალი (21 კმ), და მდ. აკავრეთა (19 კმ).

ასიმეტრიული ფორმის წყალშემკრები აუზი განფენილია მცირე კავკასიონის დასავლეთ ნაწილში, აჭარის ფარგლებში. შემოსაზღვრულია ჩაქვის, აჭარა-იმერეთის, არსიანის და შავშეთის ქედების წყალგამყოფებით (1500-2200 მ) და მწვერვალებით: ჭიდილა (2506,7 მ), ვაგინალურით (2668.3 მ), ხინო (2598.7 მ), კანლი-დადი (2987.2 მ), სარი-ჩაი (2542.8 მ) და სხვ. აუზის საშუალო სიგანე 25 კმ, უდიდესი - 50 კმ.

აუზის ზემო წელში, მდ. აკავრეთას შესართავამდე, ტერიტორია ძლიერ დანაწევრებულია შენაკადების ღრმად ჩაჭრილი ციკაბო ხეობებით. შუა და ქვემო წელში რელიეფის დანაწევრება სუსტად არის გამოსახული. აუზი აგებულია ტუფებით, კვარციანი ქვიშაქვებით და ქვიშიანი თიხა-ფიქლებით. გვხვდება ანდეზიტ-ბაზალტური ლავები.

ტერიტორიის მნიშვნელოვანი ნაწილი უჭირავს შერეულ ტყეს. 2000-2800 მ სიმაღლეზე გავრცელებულია ალპური მდელოები (აუზის 15-20%), რომელსაც ქვემოთ ვიწრო ზოლად გაუყვება სუბალპური ტყეები, 1200-2000მ სიმაღლეზე - წიწვოვანი (ნაძვი, სოჭი), ხოლო 1000-1200 მ სიმაღლეზე - ფოთლოვანი (წიფელი, რცხილა, წაბლი) ტყეები.

მდინარე ძირითადად მიედინება ვიწრო და ღრმა, V-ს მაგვარ ხეობაში. ფსკერის სიგანე ზემო წელში 15-20 მ-დან შესართავისკენ 200-250 მ-დე იზრდება. ხეობის ფერდობები ციკაბოა (30-50°), ამოზნექილი და ერწყმის შემომფარგლავ ქედებს. ტერასები გვხვდება ქვედა დინებაში მდინარის ორივე ნაპირზე. მათი სიგანე 20-100 მ, იშვიათად - 200-300 მ (ს. ქედა, შუახევი), ხოლო სიმაღლე 3-10 მ, დაბა ქედასთან - 15-30 მ-ია. შუა და ქვედა დინებებში გავრცელებული 40-100 მ სიგანის დაბალი (0.5-1.2 მ) ჭალები წყალდიდობის პერიოდში იფარება 0.3-0.8 მ-მდე წყლის ფენით.

მდინარის კალაპოტი ზომიერად კლაკნილი, ქვედა, და ნაწილობრივ, შუა დინებაში - ზომიერად დატოტვილია. კუნძულები შეიმჩნევა ყოველ 0.5-1 კმ-ში. მათი სიგრძე 10-100 მ, სიგანე 5-30 მ, ხოლო სიმაღლე - 0.5-1 მ-ის ფარგლებში იცვლება.

ზემო წელში მდინარის კალაპოტი ხასიათდება დიდი დახრილობით (100-114‰) და ქვიანი ჭორომებით. გვხვდება ჩანჩქერებიც. მათ შორის აღსანიშნავია 12-13 მ-ის სიმაღლის ჩანჩქერი. რიკეთიდან 5 კმ-ით ზემოთ. მდინარის სიგანე აქ 1-6 მ, სიღრმე 0.2-0.8 მ, სიჩქარე - 1.5-2 მ/წმ. ხოლო ქვემო დინებაში მდინარის საშუალო დახრილობა 26‰, სიგანე - 40-60მ, სიჩქარე - 0.8-1.3 მ/წმ-ია. ჰ/ს „ხულო“-ს მონაცემების მიხედვით 90%-იანი უზრუნველყოფის საშუალო ხარჯი შეადგენს 5,88 მ³/წმ-ს.

მდინარის დონეების რეჟიმი ხასიათდება გაზაფხულის წყალდიდობით, შემოდგომის წყალმოვარდნებით, ზამთრის და ზაფხულის წყალმცირობით. წყალდიდობა იწყება მარტის შუა რიცხვებში და გრძელდება ივნისის ბოლომდე. დონეების მაქსიმალური მნიშვნელობები ფიქსირდება მარტში (0.8-1.5 მ მუშა დონიდან). წყალდიდობის პერიოდში ხშირია წვიმის წყალმოვარდნებიც. თოვლის ნადნობი და წვიმი წყალმოვარდნების მაქსიმალური მნიშვნელობების თანხვედრის დღეებში ფორმირდება გაზაფხულის წყალდიდობის მაქსიმალური დონეები (1.4-1.5 მ მუშა დონიდან). წვიმის ხშირი წყალმოვარდნები (7-10) ფიქსირდება შემოდგომაზე (IX-XI), იშვიათად ზაფხულში (VI-VIII).

6.1 მდ. აჭარისწყლის წყლის ფონური ხარისხი

დღეისათვის დაბა ხულოს ფარგლებში საკანალიზაციო ქსელი და ჩამდინარე წყლების არინების სისტემა სრულად მოშლილია. მწყობრიდან არის გამოსული გასულ საუკუნეებში აშენებული გამწმენდი ნაგებობა. ჩამდინარე წყლების ორგანიზებული მართვა პრაქტიკულად არ ხდება. ზოგიერთ შემთხვევებში მოსახლეობა იყენებს საასენიზაციო ორმოებს, რომელიც ნიადაგის და გრუნტის წყლების დაბინძურების პოტენციური წყაროა. ასევე ხდება ჩამდინარე წყლების არაორგანიზებული ჩაშვება მიმდებარე ხეობებში.

ხულოს გამწმენდი ნაგებობის პროექტის გზშ-ს ანგარიშის და ზდჩ-ს ნორმების პროექტის მომზადების პროცესში წყალჩაშვების წერტილის სიახლოვეს მდ. აჭარისწყლის წყლის ფონური ხარისხის დადგენის მიზნით ჩატარდა ლაბორატორიული გამოკვლევა. წყლის სინჯი აღებული და ლაბორატორიული ანალიზი შესრულებული იქნა სსიპ „გარემოს ეროვნული სააგენტო“-ს გარემოს დაბინძურების მონიტორინგის დეპარტამენტის მიერ, ა(ა)იპ „ეკოტონი“-ს დაკვეთით, 2022 წლის 8 ივნისს. ლაბორატორიული ანალიზის შედეგები მოცემულია ცხრილში 6.1.1 (შესაბამისი წერილის და გამოცდის ოქმის ასლი მოცემულია წინამდებარე დოკუმენტის დანართში 1).

ცხრილი 6.1.1. მდ. აჭარისწყლის წყლის ფონური ხარისხის მდგომარეობა

№	გამოსაკვლევი მაჩვენებლები	ერთეული	მიღებული შედეგები
1.	PH		7,0
2.	შეწონილი ნაწილაკები	მგ/ლ	10,2
3.	ჟბმ ₅	მგ O ₂ /ლ	1,26
4.	ჟქმ	მგ O ₂ /ლ	2,57
5.	ჯამური აზოტი	მგ/ლ	0,46
6.	ჯამური ფოსფორი	მგ/ლ	0,285

7 ზღრ-ს ნორმების გაანგარიშება

ზღრ-ს ნორმების დადგენა მოხდა პარაგრაფში 3 მოცემული ფორმულების გამოყენებით. როგორც ზემოთ აღინიშნა საქმიანობის პროცესში წარმოიქმნება სამეურნეო-საყოფაცხოვრები საკანალიზაციო ჩამდინარე წყლები.

ჩამდინარე წყლებისთვის ცალკეული დამაბინძურებელი ნივთიერების ზღრ-ის ნორმა წყლის ობიექტის ყველა კატეგორიისათვის განისაზღვრება ფორმულით:

$$\text{ზღრ} = q \times C_{\text{ზღრ}}$$

სადაც:

q – ჩამდინარე წყლის დამტკიცებული ხარჯია, მ³/სთ და მ³/წელ. პარაგრაფი 5-ის მიხედვით ჩამდინარე წყლების რაოდენობებია: 26,3 მ³/სთ და 87 600 მ³/წელ.

$C_{\text{ზღრ}}$ – ჩამდინარე წყალში დამაბინძურებელი ნივთიერების დასაშვები კონცენტრაცია, მგ/ლ (გ/მ³).

შეწონილი ნაწილაკებისთვის $C_{\text{ზღრ}}$ იანგარიშება შემდეგი ფორმულით:

$$C_{\text{ზღრ}} = P \left(\frac{aQ}{q} + 1 \right) + C_{\text{ფ}}$$

სადაც,

Q - ჩამდინარე წყლების მიმღები წყლის ობიექტის საანგარიშო (მინიმალური) ხარჯია. პარაგრაფი 6-ის მიხედვით, წყალჩაშვების კვეთის სიახლოვეს მდ. აჭარისწყლის 90%-იანი უზრუნველყოფის საშუალო ხარჯი შეადგენს 5,88 მ³/წმ-ს;

q - ჩამდინარე წყლის მაქსიმალური ხარჯია და შეადგენს 0,0073 მ³/წმ-ს;

P - მდინარეში შეწონილი ნაწილაკების შესაძლო ზრდაა ჩამდინარე წყლების ჩაშვების შემდეგ და 0,75 მგ/ლ. ტოლია;

$C_{\text{ფ}}$ - მდინარეში შეწონილი ნაწილაკების ფონური კონცენტრაციაა. პარაგრაფი 6.1.-ის მიხედვით ჩატარებული ანალიზების შესაბამისად მდ. აჭარისწყალში, წყალჩაშვების წერტილის სიახლოვეს შეწონილი ნაწილაკების კონცენტრაციამ შეადგინა 10,2 მგ/ლ-ს.

α - კოეფიციენტი, რომელიც გვიჩვენებს ჩამდინარე და მდინარის წყლების შერევისა და განზავების დონეს (განზავების უზრუნველყოფის კოეფიციენტი) და ვანგარიშობთ რომილერის ფორმულის მიხედვით:

$$\alpha = \frac{1 - \beta}{1 + \frac{Q}{q} \cdot \beta}$$

სადაც,

β - შუალედური კოეფიციენტი და განისაზღვრება ფორმულით:

$$\beta = e^{-\alpha^3 L}$$

L - მანძილია ჩამდინარე წყლების ჩაშვების ადგილიდან საანგარიშო კვეთამდე მდინარის დინების მიმართულებით მეტრებში და უდრის 750 მ-ს

α - კოეფიციენტი, რომელიც ითვალისწინებს შერევის ჰიდრავლიკურ ფაქტორებს და განისაზღვრება შემდეგი ფორმულით

$$\alpha = \ell \cdot i \cdot \sqrt[3]{\frac{E}{q}}$$

l - კოეფიციენტი, რომელიც არის დამოკიდებული მდინარეში ჩამდინარე წყლების ჩაშვების ადგილისაგან. ნაპირთან ჩაშვებისას იგი უდრის 1.0-ს.

i - მდინარის სიმრუდის კოეფიციენტი და უდრის:

$$i = \frac{L_{ფ}}{L_{სწ}}$$

$L_{ფ}$ - მანძილია ჩამდინარე წყლების ჩაშვების ადგილიდან საანგარიშო კვეთამდე მდინარის დინების მიმართულებით მეტრებში და უდრის 750 მ-ს.

$L_{სწ}$ - უმოკლესი მანძილი ამ ორ პუნქტს შორის (სწორის მიხედვით) და შეადგენს 660 მ-ს.

E - არის ტურბულენტური დიფუზიის კოეფიციენტი, რომელიც უდრის:

$$E = \frac{V_{საშ} \cdot H_{საშ}}{200}$$

$V_{საშ}$, $H_{საშ}$ - საანგარიშო მონაკვეთზე მდინარის საშუალო სიჩქარე და სიღრმეა. $V_{საშ}$ უდრის – 1,7 მ/წმ, ხოლო $H_{საშ}$ უდრის 0,5 მ-ს.

მონაცემების ფორმულებში ჩასმით მივიღებთ:

$$E = \frac{1,7 \cdot 0,5}{200} = 0,00425$$

$$i = \frac{750}{660} = 1,1364$$

$$a = 1 \cdot 1,1364 \sqrt[3]{\frac{0,00425}{0,0073}} = 0,94887$$

$$\beta = 0,00018$$

მონაცემების როძილერის ფორმულაში ჩასმით მივიღებთ:

$$a = \frac{1 - 0,00018}{1 + 0,0073 \cdot 0,00018} = 0,873$$

აღნიშნულის გათვალისწინებით, შეწონილი ნაწილაკებისთვის, $C_{ზდწ}$:

$$C = 0,75 \left(\frac{0,873 \cdot 5,88}{0,0073} + 1 \right) + 10,2 = 538,4$$

ჟბმ-ისთვის $C_{ზდწ}$ იანგარიშება შემდეგი ფორმულით:

$$C_{zdC} = \frac{a \cdot Q(C_t - C_r \cdot 10^{-kt})}{q \cdot 10^{kt}} + \frac{C_t}{10^{-kt}}$$

სადაც,

C_t - მდინარის წყალთან ჩამდინარე წყლის შერევის შემდეგ საანგარიშო კვეთში ჟბმ-ის ზღვრულად დასაშვები მაჩვენებელია და შეადგენს 6 მგ/ლ;

C_r - მდინარეში ჟბმ-ის ფონური მაჩვენებელია. პარაგრაფი პარაგრაფი 6.1.-ის მიხედვით ჩატარებული ანალიზების შესაბამისად მდ. აჭარისწყალში, წყალჩაშვების წერტილის სიახლოვეს ჟბმ-ის კონცენტრაციამ შეადგინა 1,26 მგ/ლ.

10^{-kt} - კოეფიციენტი, რომელიც განსაზღვრავს წყლის ობიექტში ორგანული ნივთიერებების დაჟანგვის სიჩქარეს და შეადგენს 1-ს.

აღნიშნულის გათვალისწინებით, ჟბმ-ისთვის, $C_{ზღვ}$:

$$C_{\text{შეშ}} = \frac{0,873 * 5,88(6 - 1,26 * 1)}{0,0073 * 1} + \frac{6}{1} = 3339,3$$

სხვა დამაბინძურებელი ნივთიერებისთვის $C_{ზღვ}$ -ს მნიშვნელობა გამოითვლება ფორმულით:

$$C_{z.d.c} = \frac{aQ}{q}(C_{z.d.k} - C_{f.}) + C_{z.d.k}$$

სადაც,

$C_{z.d.c}$ - წყლის ობიექტის კატეგორიის მიხედვით დადგენილი დამაბინძურებელი ნივთიერების ზღვრულად დასაშვები კონცენტრაციაა მგ/ლ-ში. საქართველოს მთავრობის 2013 წლის 31 დეკემბრის დადგენილება №425-ით დამტკიცებული ტექნიკური რეგლამენტის - „საქართველოს ზედაპირული წყლების დაბინძურებისაგან დაცვის შესახებ“ მიხედვით:

- ზედაპირული წყლის ობიექტში ჟბმ-ის ზღვ შეადგენს 30 მგ/ლ;
- რაც შეეხება საერთო აზოტს და საერთო ფოსფორს, ამ ნივთიერებებისთვის ზღვრულად დასაშვებო კონცენტრაციები განსაზღვრული არ არის.

თუმცა, ზემოაღნიშნული ნორმატიული დოკუმენტის მიხედვით:

- ამონიუმის აზოტის (NH_4) ზღვ შეადგენს 0,39 მგ/ლ-ს;
- ნიტრატების (NO_3) ზღვ - 45 მგ/ლ-ია, რაც შეესაბამება ნიტრატის აზოტის მნიშვნელობას - 10,2 მგ/ლ;
- ნიტრიტების (NO_2) ზღვ - 3,3 მგ/ლ, რაც შეესაბამება ნიტრიტის აზოტის მნიშვნელობას - 1,0 მგ/ლ.

მივიღეთ არაორგანული აზოტის ზღვ-ს მნიშვნელობა: 0,39 მგ/ლ (ამონიუმის აზოტი) + 10,2 მგ/ლ (ნიტრატის აზოტი) + 1,0 მგ/ლ (ნიტრიტის აზოტი) = 11,6 მგ/ლ.

ზოგადი მონაცემებით ზედაპირულ წყალში ორგანული აზოტის შემცველობა შეადგენს არაორგანული აზოტის 5%-ს. აღნიშნულის გათვალისწინებით საერთო აზოტის ზღვ-ს მნიშვნელობად უნდა მივიღოთ:

$$11,6 + 11,6 * 0,05 = 12,2 \text{ მგ/ლ}$$

ნორმატიული დოკუმენტის მიხედვით პოლიფოსფატების (PO_4) ზღვ შეადგენს 3.5 მგ/ლ-ს, რაც შეესაბამება არაორგანული ფოსფორის 1,14 მგ/ლ-ს.

ზოგადად ზედაპირულ წყალში ორგანული ფოსფორის შემცველობა ასევე შეადგენს არაორგანული ფოსფორის დაახლოებით 5%-ს. აღნიშნულის გათვალისწინებით საერთო ფოსფორისათვის ზღვ არ უნდა აღემატებოდეს:

$$1,14 + 1,14 * 0,05 = 1,2 \text{ მგ/ლ}$$

გაანგარიშებისას ზედაპირულ წყალში საერთო აზოტის და საერთო ფოსფორის ზღვ-ს მნიშვნელობებად მივიღეთ შესაბამისად **12.2 მგ/ლ** და **1,2 მგ/ლ**.

$C_{\text{შ}}$ არის წყლის ობიექტში არსებული დამაბინძურებელი ნივთიერების ფონური კონცენტრაცია მგ/ლ-ში და ლაბორატორიული ანალიზის შედეგების მიხედვით (პარაგრაფი 6.1.) შეადგენს:

- ჟბმ - 2,57 მგ/ლ;

- საერთო აზოტი - 0,46 მგ/ლ;
- საერთო ფოსფორი - 0,285 მგ/ლ.

აღნიშნულის გათვალისწინებით,

ქქმ-ისთვის $C_{\text{ქქმ}}$ -ს მნიშვნელობა იქნება:

$$C_{\text{ქქმ}} = \frac{0,873 * 5,88}{0,0073} (30 - 2,57) + 30 = 19319,4$$

საერთო აზოტის $C_{\text{ზდრ}}$ -ს მნიშვნელობა იქნება:

$$C_{\text{ზდრ}} = \frac{0,873 * 5,88}{0,0073} (12,2 - 0,46) + 12,2 = 8268,0$$

საერთო ფოსფორის $C_{\text{ფდრ}}$ -ს მნიშვნელობა იქნება:

$$C_{\text{ფდრ}} = \frac{0,873 * 5,88}{0,0073} (1,2 - 0,285) + 1,2 = 644,6$$

ამრიგად გაანგარიშებებით მიღებული იქნა $C_{\text{ზდრ}}$ -ს შემდეგი მნიშვნელობები:

- შეწონილი ნაწილაკები - 538,4;
- ქქმ - 3339,3;
- ქქმ - 19319,4;
- საერთო აზოტი - 8268,0;
- საერთო ფოსფორი - 644,6

ზემოთ მოყვანილი გაანგარიშებებით ყველა დამაბინძურებელი დამაბინძურებელი ნივთიერებისთვის მიღებული იქნა $C_{\text{ზდრ}}$ -ს არარეალური მნიშვნელობები, რაც რამდენიმე ასეულჯერ აღემატება გამწმენდი ნაგებობის ეფექტურობას. აღნიშნულის მიზეზია, რომ ჩამდინარე წყლის ხარჯსა და მიმღები წყლის ობიექტის ბუნებრივ ხარჯს შორის მნიშვნელოვანი სხვაობაა და შესაბამისად არსებობს განზავების საკმაოდ მაღალი შესაძლებლობა.

ზედაპირული წყლის ობიექტებში ჩამდინარე წყლებთან ერთად ჩაშვებულ დამაბინძურებელ ნივთიერებათა ზღვრულად დასაშვები ჩაშვების (ზდრ) ნორმების გაანგარიშების შესახებ ტექნიკური რეგლამენტის მე-3 მუხლის მე-7 პუნქტის მიხედვით: „თუ ჩამდინარე წყლებთან ერთად ჩაშვებულ დამაბინძურებელ ნივთიერებათა ფაქტობრივი რაოდენობა ნაკლებია გაანგარიშებულ ზდრ-ზე, მაშინ ზდრ-ის ნორმად მიიღება ფაქტობრივი ჩაშვება“. შესაბამისად $C_{\text{ზდრ}}$ -ს მნიშვნელობებად მიღებული იქნება გამწმენდი ნაგებობის ეფექტურობის შესაბამისი მაჩვენებლები (იხ. ცხრილები 4.2.5.2. და 4.2.5.3.):

- შეწონილი ნაწილაკებისთვის - 83 მგ/ლ.
- ქქმ-ისთვის - 83 მგ/ლ.
- ქქმ-ისთვის - 229 მგ/ლ;
- საერთო აზოტისთვის - 33 მგ/ლ;
- საერთო ფოსფორისთვის - 11 მგ/ლ.

შეწონილი ნაწილაკები ზდრ-ს ნორმა:

- ზ.დ.ჩ. = 83 მგ/ლ (გ/მ³) x 26,3 მ³/სთ. = 2 182,9 გ/სთ.
- ზ.დ.ჩ. = 83 მგ/ლ (გ/მ³) x 87 600 მ³/წელ.: 1000000 = 7,27 ტ/წელ.

ქქმ-ისთვის ზდრ-ს ნორმა:

- ზ.დ.ჩ. = 83 მგ/ლ (გ/მ³) x 26,3 მ³/სთ. = 2 182,9 გ/სთ.

– ზ.დ.ჩ. = $83 \text{ მგ/ლ (გ/მ}^3) \times 87\,600 \text{ მ}^3/\text{წელ.} : 10\,000\,000 = 7,27 \text{ ტ/წელ.}$

ქემ-ისთვის ზღბ-ს ნორმა:

– ზ.დ.ჩ. = $229 \text{ მგ/ლ (გ/მ}^3) \times 26,3 \text{ მ}^3/\text{სთ.} = 6\,022,7 \text{ გ/სთ.}$

– ზ.დ.ჩ. = $229 \text{ მგ/ლ (გ/მ}^3) \times 87\,600 \text{ მ}^3/\text{წელ.} : 10\,000\,000 = 20,06 \text{ ტ/წელ.}$

საერთო აზოტისთვის ზღბ-ს ნორმა:

– ზ.დ.ჩ. = $33 \text{ მგ/ლ (გ/მ}^3) \times 26,3 \text{ მ}^3/\text{სთ.} = 867,9 \text{ გ/სთ.}$

– ზ.დ.ჩ. = $33 \text{ მგ/ლ (გ/მ}^3) \times 87\,600 \text{ მ}^3/\text{წელ.} : 10\,000\,000 = 2,89 \text{ ტ/წელ.}$

საერთო ფოსფორისთვის ზღბ-ს ნორმა:

– ზ.დ.ჩ. = $11 \text{ მგ/ლ (გ/მ}^3) \times 26,3 \text{ მ}^3/\text{სთ.} = 69,3 \text{ გ/სთ.}$

– ზ.დ.ჩ. = $11 \text{ მგ/ლ (გ/მ}^3) \times 87\,600 \text{ მ}^3/\text{წელ.} : 10\,000\,000 = 0,96 \text{ ტ/წელ.}$

8 წყალჩაშვების მონიტორინგი

„საქართველოს ზედაპირული წყლების დაბინძურებისაგან დაცვის წესები“-ს შესაბამისად ზედაპირული წყლების დაცვაზე ზედამხედველობას ახორციელებს საქართველოს გარემოს დაცვისა და სოფლის მეურნეობის სამინისტრო და თვით ობიექტი (თვითმონიტორინგი).

ობიექტი ჩამდინარე წყლის ხარისხის მონიტორინგს განხორციელებს სერტიფიცირებული ლაბორატორიის დახმარებით. ლაბორატორიული გამოკვლევები ჩატარდება დადგენილი წესით და მიღებული მეთოდოლოგიით.

ჩამდინარე წყლის და მიმღები წყლის ობიექტის ხარისხის მონიტორინგი განხორციელდება ცხრილში მოცემული სქემის მიხედვით:

#	მონიტორინგის ობიექტი	სინჯის ადების ადგილმდებარეობა	განსასაზღვრი პარამეტრები	სიხშირე
1.	გაწმენდილი ჩამდინარე წყლები	გაწმენდის საფეხურების გავლის შემდგომ, წყალჩაშვებამდე	o PH	ყოველდღიურად
			o შეწონილი ნაწილაკები	
			o ჟბმ	კვარტალში ერთჯერ
			o ჟქმ	
			o საერთო აზოტი	
o საერთო ფოსფორი				
2.	მდ. აჭარისწყალი	ჩამდინარე წყლების ჩაშვების წერტილიდან ქვემო დინებაში, 200-1000 მ მანძილის ინტერვალში	<ul style="list-style-type: none"> o PH; o შეწონილი ნაწილაკები; o ჟბმ; o ჟქმ; o საერთო აზოტი; o საერთო ფოსფორი 	კვარტალში ერთჯერ

კომპანია ვალდებულია:

- დადგენილი წესით აწარმოოს წყალმოხმარების პირველადი აღრიცხვა (წყალმოხმარების აღრიცხვის ფორმა იხ. დანართში 2);
- საქართველოს გარემოს დაცვისა და სოფლის მეურნეობის სამინისტროს ორგანოებს წარუდგინოს ზუსტი ინფორმაცია ჩამდინარე წყლების რაოდენობისა და შემადგენლობის შესახებ;
- ჩამდინარე წყლების დასაშვები ჩაშვებების დონის გადაჭარბების შემთხვევების შესახებ, მდგომარეობის გამოსასწორებლად გატარებული ღონისძიებების პარალელურად გარემოს დაცვის სფეროში (პასუხისმგებელმა პირმა), დაუყოვნებლივ უნდა აცნობოს საქართველოს გარემოს დაცვისა და სოფლის მეურნეობის სამინისტროს. ინფორმაციაში აღინიშნება დარღვევის მიზეზები და მათ აღსაკვეთად ჩატარებული ღონისძიებები, აგრეთვე ავარიული სიტუაციების და მათთან დაკავშირებული წყლის ობიექტის დაბინძურების ექსტრემალური დონეები.

9 ჩამდინარე წყლების ავარიული ჩაშვების თავიდან აცილებისათვის საჭირო ღონისძიებები

ჩამდინარე წყლების ავარიული ჩაშვების თავიდან აცილებისათვის, ზდრ-ის ნორმატივების დასაცავად და ზედაპირული წყლების ჩამდინარე წყლებით დაბინძურების მინიმუმამდე შემცირებისათვის საჭირო ღონისძიებები მოცემულია ცხრილში 9.1.

ცხრილი 9.1.

ღონისძიების დასახელება	შესრულების ვადები	შესრულებაზე პასუხისმგებელი	მიღწეული წყალდაცვითი ეფექტი
თანამედროვე აპარატურით აღჭურვილი ლაბორატორიის მოწყობა და წყლის მონიტორინგის თანამედროვე მეთოდების დანერგვა ან ხელშეკრულების გაფორმება შესაბამის სერტიფიცირებულ ლაბორატორიასთან	ექსპლუატაციაში გაშვებისთანავე	სს „აჭარის წყლის ალიანსი“	ჩამდინარე წყლების ხარისხის მონიტორინგის უზრუნველყოფა
გამწმენდი ნაგებობის მოწყობისას გათვალისწინებული იქნას როგორც შემავალი ჩამდინარე წყლების, ასევე გაწმენდილი წყლის მდინარეში მოხვედრამდე სინჯების აღების შესაძლებლობა	ექსპლუატაციაში გაშვებისთანავე	სს „აჭარის წყლის ალიანსი“	ჩამდინარე წყლების ხარისხის მონიტორინგის უზრუნველყოფა და გამწმენდი ნაგებობის გაწმენდის ეფექტურობის კონტროლი
ჩამდინარე წყლების გამწმენდი ნაგებობის და კოლექტორების გამართული მუშაობის უზრუნველყოფა და მათი პერიოდული ტექნომსახურება	სისტემატურად	სს „აჭარის წყლის ალიანსი“	ჩამდინარე წყლებთან ერთად ჩაშვებულ დამაბინძურებელ ნივთიერებათა ზდრ-ის ნორმატივების უზრუნველყოფა
მიმღები კამერის, სკრინინგის სისტემის და კოლექტორების პერიოდული გაწმენდა დაგროვილი ლამისგან.	დაგროვების შესაბამისად	სს „აჭარის წყლის ალიანსი“	ჩამდინარე წყლებთან ერთად ჩაშვებულ დამაბინძურებელ ნივთიერებათა ზდრ-ის ნორმატივების უზრუნველყოფა

სს „აჭარის წყლის ალიანსი“-ს დირექტორი

ა. 

თეიმურაზ ბედინაძე

04 VIII „-----“ „-----“ 2022 წ.

10 გამოყენებული ლიტერატურა

1. საქართველოს კანონი “გარემოს დაცვის შესახებ” – თბილისი 1996 წ;
2. საქართველოს კანონი “წყლის შესახებ” – თბილისი 1997 წ;
3. საქართველოს მთავრობის 2013 წლის 31 დეკემბრის დადგენილება №425. ტექნიკური რეგლამენტი - „საქართველოს ზედაპირული წყლების დაბინძურებისაგან დაცვის შესახებ“ ტექნიკური რეგლამენტის დამტკიცების თაობაზე;
4. საქართველოს მთავრობის 2013 წლის 31 დეკემბრის დადგენილება №414. ზედაპირული წყლის ობიექტებში ჩამდინარე წყლებთან ერთად ჩაშვებულ დამაბინძურებელ ნივთიერებათა ზღვრულად დასაშვები ჩაშვების (ზდჩ) ნორმების გაანგარიშების შესახებ ტექნიკური რეგლამენტის დამტკიცების თაობაზე.

11 დანართები

11.1 დანართი 1. მდ. აჭარისწყლის წყლის ფონური ხარისხის გამოკვლევის შედეგები - წერილის ასლი და გამოცდის ოქმი

საქართველოს გარემოს დაცვისა და სოფლის მეურნეობის სამინისტრო
MINISTRY OF ENVIRONMENT PROTECTION AND AGRICULTURE OF GEORGIA



სსიპ გარემოს ეროვნული სააგენტო
LEPL NATIONAL ENVIRONMENTAL AGENCY

N 12/1-961

01 04 2022

ა(ა)იპ „ეკოტონი“-ს თავმჯდომარეს
ქ-ნ რუსუდან ჭოჭუას

ქალბატონო რუსუდან,

საქართველოს გარემოს დაცვისა და სოფლის მეურნეობის სამინისტროს სსიპ „გარემოს ეროვნულ სააგენტო“-სა და ა(ა)იპ „ეკოტონი“-ს შორის 2022 წლის 31 მაისს გაფორმებული ფასიანი მომსახურების შესახებ №3/806 ხელშეკრულების შესაბამისად გაწვდით, აჭარის რეგიონში, თქვენს მიერ განცხადებაში მითითებულ კოორდინატებში, აღებული ზედაპირული წყლის 7 (შვიდი) სინჯში ჩატარებული ქიმიური ანალიზის შედეგები - PH-ის, შეწონილი ნაწილაკების, ჟმ-ის, აქმ-ის, საერთო აზოტისა და საერთო ფოსფორის შემცველობაზე.

დანართი: 7 გვ.

პატივისცემით,

სააგენტოს უფროსი



თამარ ფიცხელაური



გარემოს ეროვნული სააგენტო
 გარემოს დაბინძურების მონიტორინგის დეპარტამენტი
www.nea.gov.ge

ატმოსფერული ჰაერის, წყლისა და
 წიაღისეულის ანალიზის ლაბორატორია
 მარშალ გელოვანის გამზ. N6, თბილისი საქართველო, 0159

- გამოცდის ოქმი – №273- 2022

რეგისტრირებული სინჯის ნომერი: №1430
 გამოცდის ოქმის გვერდების რიცხვი: 1/1
 დამკვეთის სახელი: ა(ა)იპ „ეკოტონი“
 დამკვეთის მისამართი: ქ.თბილისი, ჭავჭავაძის გამზ. №75, კორპ №2, ბ 70
 ტელ.: (+99532) 599 23 75 30
 შემოტანის მიერ მიცემული ეტიკეტი: №2
 სინჯის აღწერა და იდენტიფიკაცია (მატრიცა, ფორმა): ზედაპირული წყალი
 სინჯი აღებული იქნა (მიერ): გიგლა მორგოშია, სერგო ხაცავა
 სინჯის მიღების თარიღი: 13.06.2022
 გამოცდის ჩატარების თარიღი: 13.06.2022 – 22.06.2022
 გამოცდის ოქმის გაცემის თარიღი: 22.06.2022

№1430 (2)

აჭარისწყალი - ხულო
 08.06.2022 16:41 სთ

№	გამოსაკვლევი მაჩვენებლები	ერთეული	მიღებული შედეგები	გამოყენებული მეთოდები
1	pH		7,0	ISO 10523:2010
2	შეწონილი ნაწილაკები	მგ/ლ	10,2	ISO 11923:2007
3	ჰბმ	მგ O ₂ /ლ	1,26	ISO 5815-1:2010
4	ჟქმ	მგ O ₂ /ლ	2,57	ISO 6060:2010
5	ჯამური აზოტი	მგ/ლ	0,46	Ю.Ю. Лурье "Унифицированные методы анализа вод"
6	ჯამური ფოსფორი	მგ/ლ	0,285	

შენიშვნა: ატმოსფერული ჰაერის, წყლისა და წიაღისეულის ანალიზის ლაბორატორიის მიერ დამკვეთის/ დაინტერესებული პირის პრეტენზიის განხილვა ან/და სინჯის განმეორებითი ანალიზის ჩატარება შესაძლოა განხორციელდეს გამოცდის ოქმის გაცემიდან არაუმეტეს 14 კალენდარული დღის განმავლობაში.

შედეგები ეკუთვნის მხოლოდ წარმოდგენილ ნიმუშს.

შემსრულებლები:

მ.ჭილიტაშვილი
 მ.ხვედელიანი
 ლ.სალამაშვილი

ლაბორატორიის უფროსი:

ლ.აფციაური

შეთანხმებულია: დეპარტამენტის უფროსის მოადგილე

ე.ბაქრაძე

შეთანხმებულია: დეპარტამენტის უფროსი

მ.არაბიძე



11.2 დანართი 2.

ფორმა “პად-4”
 დამტკიცებულია საქართველოს გარემოსა და ბუნებრივი
 რესურსების დაცვის სამინისტროს 1998 წლის
 “07” 05 №65 ბრძანებით
 საქართველოს სტატისტიკის სახელმწიფო
 დეპარტამენტთან შეთანხმებით (06.04.98)

საწარმო (ორგანიზაცია)

სამქრო (უბანი)

წყლის აღრიცხვის პუნქტის დასახელება და მისი ადგილმდებარეობა

წყლის წყაროს (მიმღების) დასახელება და სახეობა

წყალმზომი ხელსაწყოებით და მოწყობილობებით წყალსარგებლობის აღრიცხვის ჟურნალი

გახსნილია “___” _____ 20 წ.
 დახურულია “___” _____ 20 წ.
 ჟურნალი შედგება _____ ფურცლისაგან

მოცემული ნიმუშის მიხედვით იბეჭდება ჟურნალის ყველა გვერდი

ხარჯის გაზომვის თარიღი	ხარჯმზომის ახალი მაჩვენებლები	ხარჯმზომის ძველი მაჩვენებელი	წყლის ხარჯი, მ ³ /დღ, ათასი მ ³ /თვე	აღრიცხვის განმახორციელებელი პირის ხელმოწერა
1	2	3	4	5

შეამოწმა _____
 (თანამდებობა)

_____ (ხელმოწერა)

_____ (სახელი, გვარი)

“___” _____ 20 წ.

ფორმა “პად-5”

დამტკიცებულია საქართველოს გარემოსა და ბუნებრივი რესურსების დაცვის სამინისტროს 1998 წლის “07” 05 №65 ბრძანებით საქართველოს სტატისტიკის სახელმწიფო დეპარტამენტთან შეთანხმებით (06.04.98)

საწარმო (ორგანიზაცია)

საამქრო (უბანი)

წყლის აღრიცხვის პუნქტის დასახელება და მისი ადგილმდებარეობა

წყლის წყაროს (მიმღების) დასახელება და სახეობა არაინსტრუმენტული მეთოდების გამოყენებით წყალსარგებლობის აღრიცხვის ჟურნალი

გახსნილია “___” _____ 20 წ.
დახურულია “___” _____ 20 წ.
ჟურნალი შედგება _____ ფურცლისაგან

მოცემული ნიმუშის მიხედვით იბეჭდება ჟურნალის ყველა გვერდი

რიცხვი, თვე	წყლის ხვედრითი ხარჯი პროდუქციის ერთეულზე (მ ³), ელექტროენერგიის ხვედრითი ხარჯი (კვტ.სთ/მ ³), ტუმბოების წარმადობა (მ ³ /სთ)	გამომშვებული პროდუქციის მოცულობა (ტ,ც,მ ³), საანგარიშო პერიოდში ელ.ენერგიის ხარჯი (ათ.კვტ.სთ), ტუმბოს მუშაობის ხანგრძლივობა (დღ,სთ)	წყლის ხარჯი საანგარიშო პერიოდში ათას მ ³	აღრიცხვის განმახორციელებელი პირის ხელმოწერა
1	2	3	4	5

შეამოწმა _____
(თანამდებობა)

_____ (ხელმოწერა)

_____ (სახელი, გვარი)

“___” _____ 20 წ.

ფორმა “პად-6”
 დამტკიცებულია საქართველოს გარემოსა და ბუნებრივი
 რესურსების დაცვის სამინისტროს 1998 წლის
 “07“ 05 №65 ბრძანებით
 საქართველოს სტატისტიკის სახელმწიფო
 დეპარტამენტთან შეთანხმებით (06.04.98)

საწარმო (ორგანიზაცია)

სამქრო (უბანი)

წყლის აღრიცხვის პუნქტის დასახელება და მისი ადგილმდებარეობა

წყლის წყაროს (მიმღების) დასახელება და სახეობა
 ჩაშვებული ჩამდინარე წყლების ხარისხის აღრიცხვის ჟურნალი

გახსნილია “___” _____ 20 წ.
 დახურულია “___” _____ 20 წ.
 ჟურნალი შედგება _____ ფურცლისაგან

მოცემული ნიმუშის მიხედვით იბეჭდება ჟურნალის ყველა გვერდი

თარიღი და სინჯის აღების ადგილი	ინგრედიენტის დასახელება	ინგრედიენტის კონცენტრაცია მგ/ლ	ჩამდინარე წყლების ხარჯი ათას მ ³ /დღ	ჩაშვებული ინგრედიენტების რაოდენობა, კგ	აღრიცხვის განმახორციელებელი პირის ხელმოწერა
1	2	3	4	5	6

შეამოწმა _____ (თანამდებობა) _____ (ხელმოწერა) _____ (სახელი, გვარი)

“___” _____ 20 წ.