

შპს „ინო ჯგუფი“

მობილური ქვიშა-ხრეშის სამსხვრევი-დამახარისხებელი საწარმოს

(დმანისის მუნიციპალიტეტი, სოფ. პანტიანის ტერიტორია)

სკრინინგის განაცხადი

ანგარიში მომზადებულია

შპს „ინო ჯგუფი“-ის მენეჯერის -

გეგა კაპანაძის მიერ

ტელ: 551118339

თბილისი 2022

შინაარსი

შესავალი	3
1. სკრინინგის ანგარიშის მომზადების საკანონმდებლო საფუძველი	4
2. ძირითადი ინფორმაცია დაგეგმილი საქმიანობის შესახებ.....	5
2.1. საწარმოს განთავსების ადგილი	5
3. წარმოების ტექნოლოგიის აღწერა.....	10
4. გარემოსა და ადამიანის ჯანმრთელობაზე ზემოქმედების ფაქტორები	15
4.1. ზემოქმედების მოკლე აღწერა	15
4.2. ნიადაგისა და გრუნტის დაბინძურების რისკები	15
5.3. ზედაპირული და მიწისქვეშა წყლების დაბინძურების რისკები	16
5.4. ატმოსფერულ ჰაერში მავნე ნივთიერებების ემისიები და ხმაურის გავრცელება.....	17
5.5. ნარჩენები და ნარჩენების მართვა.....	18
5.6. ზემოქმედება ბიომრავალფეროვნებაზე	18
5.7. ზემოქმედება ადამიანის ჯანმრთელობაზე და უსაფრთხოებაზე.....	19
6. გარემოზე მოსალოდნელი ზემოქმედების შემაჯამებელი ცხრილი	19

შესავალი

წარმოდგენილი სკრინინგის ანგარიში შეეხება დმანისის მუნიციპალიტეტში, სოფ. პანტიანის ტერიტორიაზე მობილური ქვიშა-ხრემის სამსხვრევი-დამახარისხებელი საწარმოს მოწყობა-ექსპლუატაციას.

საქმიანობის განმახორციელებელი კომპანიის „ინო ჯგუფი“-ის შესახებ ინფორმაცია მოცემულია ცხრილში.

ინფორმაცია საქმიანობის განმახორციელებელს კომპანიის („ინო ჯგუფი“) შესახებ

საქმიანობის განმახორციელებელი კომპანია	შპს „ინო ჯგუფი“ (ს/კ 402199802)
საქმიანობის განმახორციელებელი კომპანიის იურიდიული მისამართი	საქართველო, ქალაქი თბილისი, ჩუღურეთის რაიონი, ნიკოლოზ გოცირიძის ქუჩა, N 23
საქმიანობის განხორციელების ადგილის მისამართი	დმანისის მუნიციპალიტეტი, სოფ. პანტიანი
საქმიანობის სახე	სასარგებლო წიაღისეულის გადამამუშავება
საკონტაქტო პირი	დავით ბურნაძე
საკონტაქტო პირის ელექტრონული ფოსტა	davitburnadze@gmail.com
საკონტაქტო პირის ტელეფონი	555111161

1. სკრინინგის ანგარიშის მომზადების საკანონმდებლო საფუძველი

წინამდებარე ანგარიში მომზადებულია საქართველოს „გარემოსდაცვითი შეფასების კოდექსის“ შესაბამისად. აღნიშნული საქმიანობა წარმოადგენს „გარემოსდაცვითი შეფასების კოდექსის“ დანართი II, მუხლი 5.1 - სასარგებლო წიაღისეულის გადამუშავება, საქმიანობას, რომელიც საჭიროებს სკრინინგის პროცედურის გავლას.

საქმიანობის სკრინინგი

საქმიანობის განმახორციელებელი ვალდებულია საქმიანობის დაგეგმვის შედეგების დაგვარად ადრეულ ეტაპზე სამინისტროს წარუდგინოს დაგეგმილი საქმიანობის სკრინინგის განცხადება და სამინისტროსგან მიიღოს გადაწყვეტილება იმის თაობაზე, ექვემდებარება თუ არა დაგეგმილი საქმიანობა გზშ-ს.

საქმიანობის განმახორციელებლის მიერ სამინისტროსთვის წარდგენილი სკრინინგის განცხადება, საქართველოს ზოგადი ადმინისტრაციული კოდექსის 78-ე მუხლით გათვალისწინებული ინფორმაციის გარდა, უნდა მოიცავდეს:

- მოკლე ინფორმაციას დაგეგმილი საქმიანობის შესახებ;
- ინფორმაციას დაგეგმილი საქმიანობის მახასიათებლების, განხორციელების ადგილისა და შესაძლო ზემოქმედების ხასიათის შესახებ.

სკრინინგის განცხადების რეგისტრაციიდან 3 დღის ვადაში სამინისტრო უზრუნველყოფს ამ განცხადების თავის ოფიციალურ ვებგვერდზე და შესაბამისი მუნიციპალიტეტის აღმასრულებელი ორგანოს ან/და წარმომადგენლობითი ორგანოს საინფორმაციო დაფაზე განთავსებას. საზოგადოებას უფლება აქვს, სკრინინგის განცხადების ვებგვერდსა და საინფორმაციო დაფაზე განთავსებიდან 7 დღის ვადაში, ამ კოდექსის 34-ე მუხლის პირველი ნაწილით დადგენილი წესით წარუდგინოს სამინისტროს მოსაზრებები და შენიშვნები ამ განცხადებასთან დაკავშირებით. სამინისტრო იხილავს საზოგადოების მიერ წარმოდგენილ მოსაზრებებსა და შენიშვნებს და, შესაბამისი საფუძვლის არსებობის შემთხვევაში, მხედველობაში იღებს მათ სკრინინგის გადაწყვეტილების მიღების პროცესში.

სკრინინგის განცხადების რეგისტრაციიდან არაუადრეს 10 დღისა და არაუგვიანეს 15 დღისა სამინისტრო იღებს გადაწყვეტილებას იმის თაობაზე, ექვემდებარება თუ არა დაგეგმილი საქმიანობა გზშ-ს.

თუ სამინისტრო სკრინინგის პროცედურის დასრულების შემდეგ დაადგენს, რომ დაგეგმილი საქმიანობა გზშ-ს არ ექვემდებარება, განმცხადებელი ვალდებულია დაიცვას საქართველოში არსებული გარემოსდაცვითი ტექნიკური რეგლამენტებით დადგენილი მოთხოვნები და გარემოსდაცვითი ნორმები.

სკრინინგის პროცედურის დასრულებიდან 5 დღის ვადაში სამინისტრო უზრუნველყოფს დასაბუთებული სკრინინგის გადაწყვეტილების თავის ოფიციალურ ვებგვერდზე და შესაბამისი მუნიციპალიტეტის აღმასრულებელი ორგანოს ან/და წარმომადგენლობითი ორგანოს საინფორმაციო დაფაზე განთავსებას.

2. ძირითადი ინფორმაცია დაგეგმილი საქმიანობის შესახებ

2.1. საწარმოს განთავსების ადგილი

კომპანია „ინგუპს“ დაგეგმილი აქვს მობილური სამსხვრევი დანადგარის მოწყობა, მისი ოპერირება და შემდგომში მისი დემონტაჟი და ტერიტორიის აღდგენა.

სამსხვრევ-დამახარისხებელი დანადგარისთვის განკუთვნილი ტერიტორია მდებარეობს დმანისის მუნიციპალიტეტში, სოფ. პანტიანში. საწარმოს ტერიტორიისთვის გამოყოფილი ტერიტორია წარმოადგენს სახელმწიფო საკუთრებაში არსებულ არასასოფლო-სამეურნეო დანიშნულების მიწის ნაკვეთს, რომელიც კომპანიის მიერ იჯარით იქნება აღებული. ტერიტორიის საერთო ფართი შეადგენს 2500 მ² (ნახაზი 2.1.1.). ტერიტორია დაფარულია ბალახით (სურათი 2.1.4.).

ტერიტორიის სიტუაციური ნახაზი მობილური ქვიშა-ხრემის სამსხვრევი-დამახარისხებელი საწარმოს ტერიტორიის მითითები წარმოდგენილია სურათი 2.1.1.-ზე.

საწარმოს ტერიტორიას ჩრდილოეთიდან უკავშირდება გრუნტის გზა. ტერიტორიის ჩრდილო-დასავლეთ და სამხრეთ-დასავლეთ მიმართულებით არსებობს სახელმწიფო ტყის ფონდის ტერიტორია. ტერიტორიის სიახლოვეს, აღმოსავლეთით მდებარეობს სხელმწიფო საკუთრებაში მყოფ მიწის ნაკვეთზე არსებული ძველი შენობა-ნაგებობები.

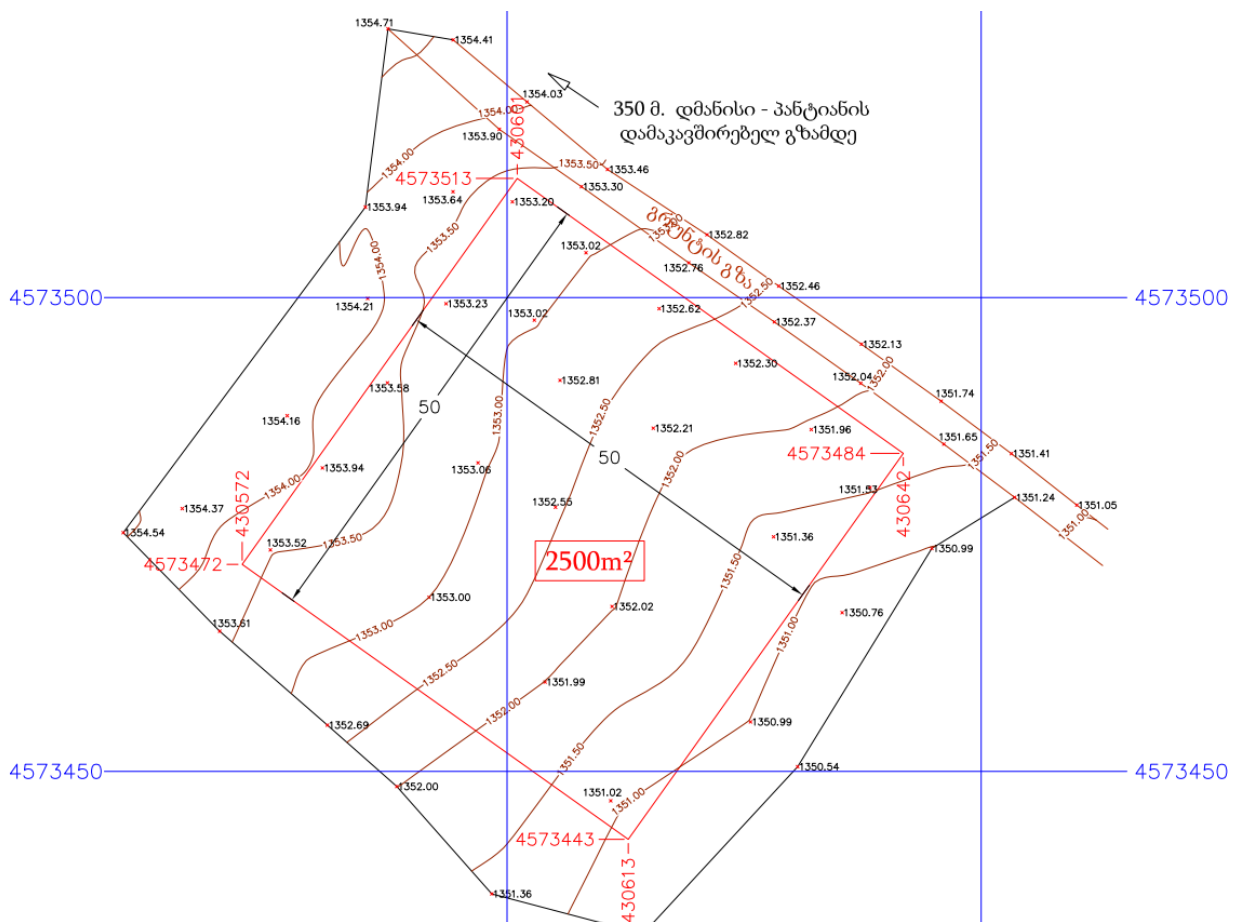
დანადგარის განთავსების ტერიტორიის დასავლეთით დაახლოებით 500 მეტრში მდებარეობს პანტიანის ტბა (წყალსაცავი), ხოლო ტერიტორიის ჩრდილოეთ და ჩრდილო-დასავლეთ მიმართულებით მოყვობილია სანიაღვრე არხი, რომელიც

უკავშირდება აღნიშნულ ტბას. ტერიტორიიდან არხამდე უმოკლესი მანძილი შეადგენს დაახლოებით 230 მეტრს.

უახლოესი საცხოვრებელი სახლი ტერიტორიიდან დაშორებულია 1000 მეტრზე მეტი მანძილით (სურათი 2.1.3).

დმანისი-პანტიანის დამაკავშირებელი საავტომობილო გზა დანადგარის განსანთავსებლად გამოყოფილ ტერიტორიას უკავშირდება გრუნტის გზით. ტერიტორიისთვის დამატებითი მისასვლელი გზების გაყვანა საჭირო არ არის, შესაბამისად დამატებითი ზემოქმედება მისასვლელი გზების ინფრასტრუქტურის მოსაწყობად არ არის მოსალოდნელი.

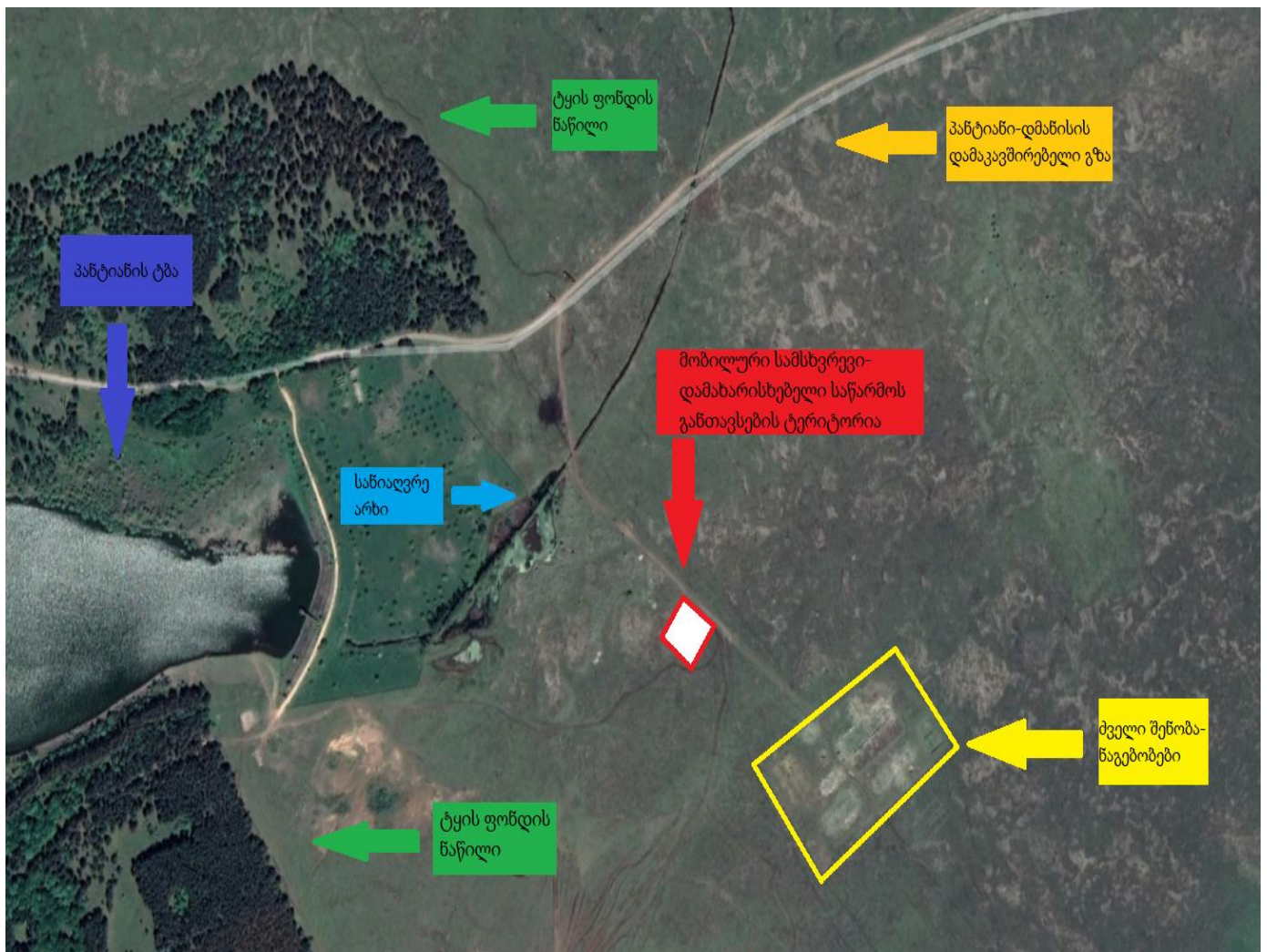
ნახაზი 2.1.1. საწარმოს განთავსების ტერიტორია



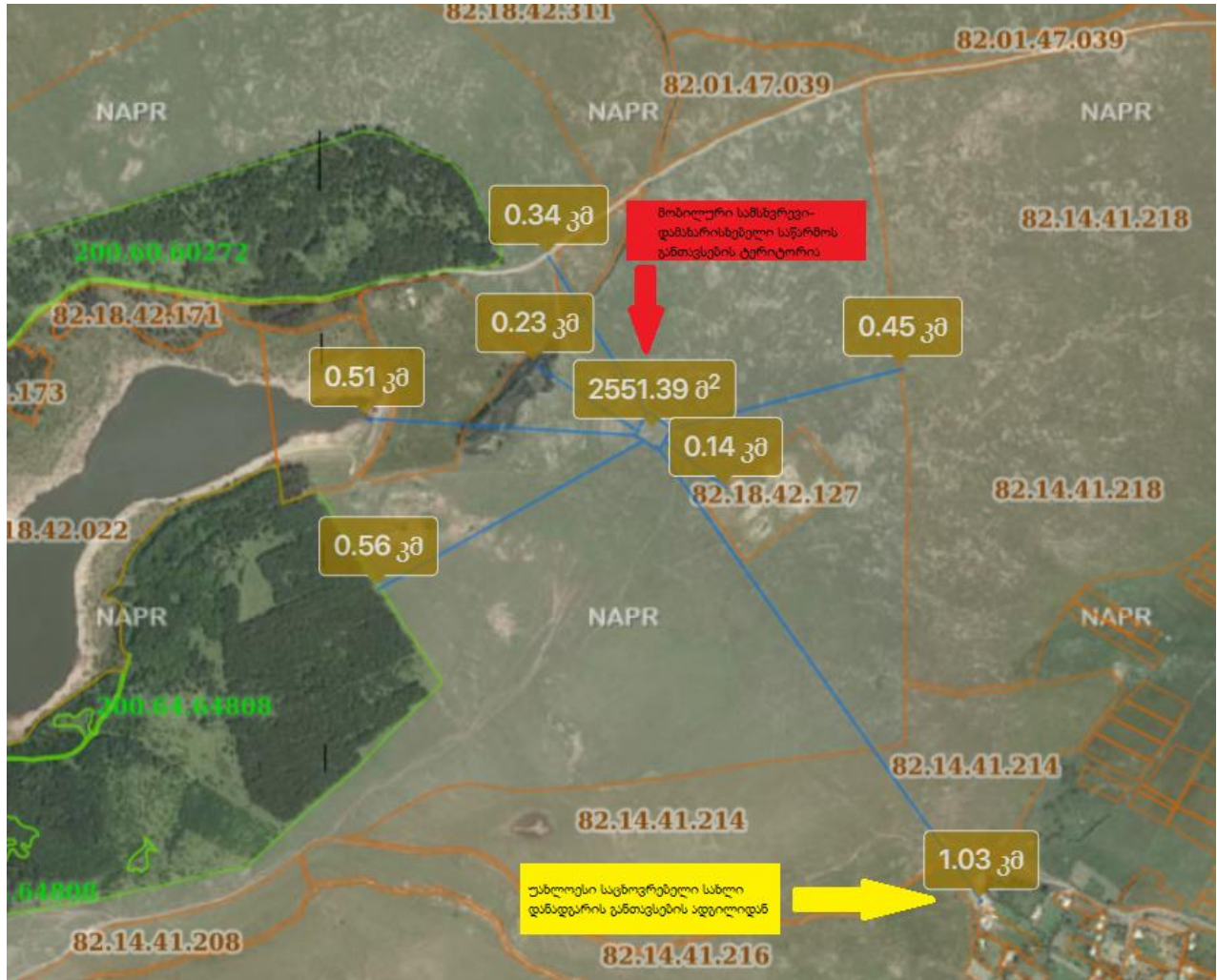
საწარმოს განთავსების ტერიტორიის წვეროთა კოორდინატები

X	Y
4573513	430601
4573484	430642
4573443	430613
4573472	430572

სურათი 2.1.1. მობილური სამსხვრევი დანადგარის განთავსების ტერიტორიის სიტუაციური სქემა



სურათი 2.1.3. მობილური სასხვერვეი-დამახარისხებელი საწარმოს ტერიტორია



სურათი 2.1.4. მობილური სამსხვერველი დანადგარის განთავსების ადგილი



3. წარმოების ტექნოლოგიის აღწერა

პროექტი ითვალისწინებს FABO PRO-150 Mobile Crusher -ის დამონტაჟებას. დანადგარი იმუშავებს 6 თვის განმავლობაში, 5 დღიანი სამუშაო კვირით, დღეში 4 სთ. (სამუშაო საათები: 08:00 – 12:00).

სამსხვერ-დამახარისხებელი დანადგარის ოპერირება მოხდება დანადგარის დამამზადებელ-მიმწოდებელი კომპანიის ტექნიკური მოთხოვნების გათვალისწინებით და ის სრულად იქნება შესაბამისი საერთაშორისო პრაქტიკის საუკეთესო რეკომენდაციებთან. საწარმოს მართვა განხორციელდება კვალიფიციური პერსონალის მიერ, რომელსაც გააჩნია მსგავსი დანადგარის უსაფრთხო ოპერირების გამოცდილება. ექსპლუატაციის ეტაპზე დასაქმებული იქნება დაახლოებით 8 ადამიანი.

სამსხვერევი დანადგარი მობილური ტიპისაა, დამონტაჟებულია ნახევრად მისაბმელზე, რომელიც საწევარის საშუალებით თავისი სვლით მიწოდებული იქნება ტერიტორიაზე (*სურათი 3.1.1.*). მობილური სამსხვერევი აღჭურვილია მიმწოდი სისტემით, რომელიც გამოირჩევა საიმედოობით და არ საჭიროებს დიდი მოცულობის მომსახურებას. მიმწოდი სისტემა უზრუნველყოფს რომ დანადგარში არ მოხდეს სველი ნედლეულის ცირკულაცია, რამაც შესაძლებელია დანადგარის ეფექტური წარმადობა შეამციროს. ტექნოლოგიური ციკლის ეტაპზე არ იქნება გამოყენებული მიღებული მასალების წყლით რეცხვა. დანადგარი აღჭურვილია ბაიპასით, რომელიც საშუალებას იძლევა სისტემას მოცილდეს წვრილდისპერსიული მასალა, რომელიც ცალკე დასაწყობდება.

დანადგარის ტექნიკური მონაცემების მიხედვით სამსხვერევი მიწოდებული დასამსხვერევი ქანის ზომა არ უნდა აღემატებოდეს 800 მმ-ს. დამონტაჟებული სამსხვერევის სიმძლავრე იქნება 425 kW.

სამსხვერევის გარდა, დანადგარი აღჭურვილია ცხურების სისტემით. აქვს სხვადასხვა ზომის ცხური, რაც საშუალებას იძლევა, რომ დამსხვრეული მასალა დაიყოს ფრაქციებად. დანადგარს შეუძლია საათში გადაამუშაოს 250-350 ტონა ნედლეული, თუმცა მისი ეფექტური წარმადობა დამოკიდებულია ნედლეულის ტიპზე და წარმოებული პროდუქტის ზომებზე. საბოლოო პროდუქტად დაგეგმილია მიღებულ იქნას ღორღი და ქვიშა, ზომებით 0-40 მმ-მდე.

სამუშაო დღის განმავლობაში განსაზღვრულია 200 მ³ პროდუქტის მიღება. სულ ჯამური რაოდენობით დაგეგმილია 40 000 მ³ ინერტული მასალის წარმოება.

სურათი 3.1.1. მობილური სამსხვრევი დანადგარი ტრანსპორტირების რეჟიმში

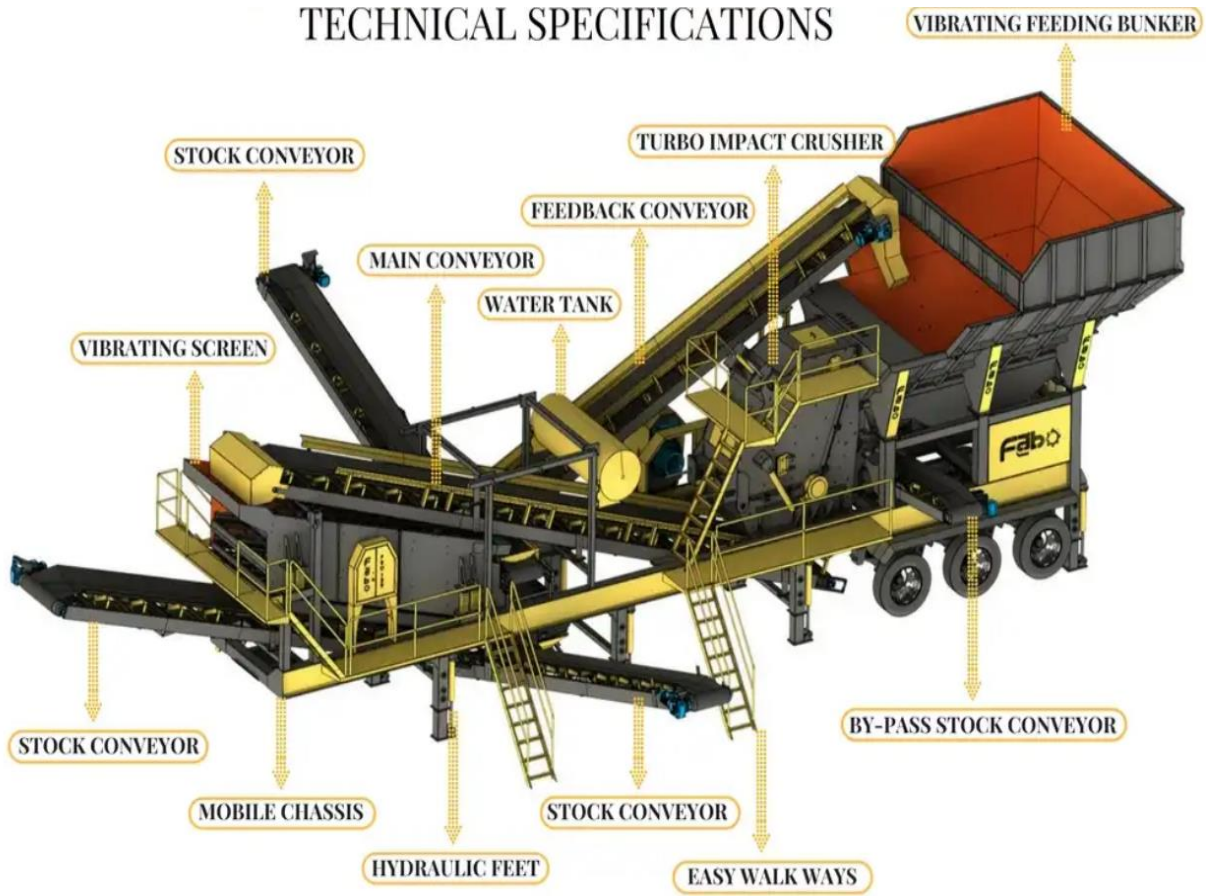


სამსხვრევ-დამახარისხებელი საწარმოს ყველა დანადგარი მობილურია, დანადგარს აქვს ნახევრად მისაზმელის სახე, აღჭურვილია ბორბლებით და შესაძლებელია მისი ტრანსპორტირება გამწვევი სატვირთო მანქანის გამოყენებით. დანადგარის მონტაჟი ხორციელდება მარტივად, რამდენიმე დღის განმავლობაში და არ მოითხოვს რთული ნაგებობის მომზადებას. საწარმოს ექსპლუატაციაში გაშვებამდე მოხდება დამონტაჟებული დანადგარების შემოწმება და პასუხისმგებელი პერსონალის მიერ უზრუნველყოფილი იქნება უსაფრთხოების ზომები. მომზადდება ტერიტორიის საგზაო მოძრაობის სქემები და ავარიული სიტუაციებისათვის ტერიტორიის ევაკუაციის გეგმა.

მობილური სამსხვრევი-დამახარისხებელი საწარმოს პრინციპული სქემა მოცემულია ნახ. 3.1.1. ფოტოზე ასევე დეტალურად არის მითითებული მობილური

საწარმოს შემადგენელი კომპონენტები და ბლოკები. საწარმოს ძირითად მოკომპლექტებელ ბლოკებს შეადგენს: ვიბრაციული მიმწოდი ბუნკერი, გადასაცემი და დამაკავშირებელი ლენტი, სამსხვრევი, ცხაურების მიმწოდი კონვეიერი, ბაიპას კონვეიერი, სხვადასხვა ფრაქციის ყრილებზე გადამტანი კონვეიერები.

ნახაზი 3.1.1. მობილური სამსხვრევ-დამახარისხებელი საწარმოს სქემა



სურათი 3.1.2. მობილური სამსხვრევ-დამახარისხებელი საწარმოს ფოტო გაშლილ მდგომარეობაში



საწარმოს უსაფრთხოდ ოპერირების მიზნით, შემოიღობება ტერიტორია და მოხდება შესაბამისი უსაფრთხოების ზომების გატარება, გარე პირებისაგან უნებართვოდ შეღწევის და შიდა უსაფრთხოების უზრუნველყოფის მიზნით. მხოლოდ ავტორიზებულ პერსონალს შეეძლება წარმოების ოპერირებისას შესაბამის ზონებში მუშაობის განხორციელება.

საწარმოში დაცული იქნება უსაფრთხოების ზომები, მოეწყობა უსაფრთხოების მოთხოვნების შესაბამისი და საგზაო ნიშნები. პერსონალი აღჭურვილი იქნება ინდივიდუალური დაცვის საშუალებებით. განსაზღვრულია უსაფრთხო ფეხსაცმლის, მაღალი ხილვადობის სპეცტანსაცმელის და ჩაფხუტების გამოყენება. დამატებითი აღჭურვილობა გამოყენებული იქნება სამუაო ადგილების მიხედვით, რაც მაქსიმალურად უზრუნველყოფს საწარმოს უსაფრთხო ოპერირების შესაძლებლობას.

ოპერირების ეტაპზე სამსხვრევ-დამახარისხებელი საწარმოს ტერიტორიაზე გამოყენებული იქნება შემდეგი მანქანა-დანადგარები და სატრანსპორტო საშუალებები:

- მობილური სამსხვრევ-დამახარისხებელი დანადგარი;
- ექსკავატორი;
- თვითმცლელი;

- სატვირთო ავტომობილი;
- და სხვა მომსახურების საშუალებები.

ცხრილი 3.1.1. შემაჯამებელი ინფორმაცია საწარმოს შესახებ

საქმიანობის განმახორციელებელი კომპანია	შპს „ინნო ჯგუფი“
სულ გამოსაშვები პროდუქციის რაოდენობა	40000 მ ³
ნედლეულის სახეობა	ინერტული მასალა (ქვიშა-ხრეში) მოპოვებული ლიცენზირებული კარიერიდან
მუშაობის ხანგძლივობა	6 თვე
სამუშაო დღეების რაოდენობა და სამუშაო საათების რაოდენობა დღეში	144 დღე / 4 საათი
საპროექტო წარმადობა	საშუალოდ 300 ტ/სთ
მეთოდი	მშრალი
მანძილი უახლოეს სახლამდე	>1000 მ., სამხრეთ-აღმოსავლეთ მიმართულებით

აღნიშნული საწარმოს განთავსება არ მოახდენს აუთვისებელ (ბუნებრივ მდგომარეობაში მყოფი) ტერიტორიაზე მნიშვნელოვან ზემოქმედებას. აღსანიშნავია, რომ აღნიშნული პროექტის ფარგლები არ არის გათვალისწინებული ახალი მისასვლელი გზების მოწყობა ან/და არსებული გზების გაფართოების სამუშაოები. სამუშაოების დროს გამოყენებული იქნება არსებული საავტომობილო და უკვე არსებული გრუნტის გზები.

4. გარემოსა და ადამიანის ჯანმრთელობაზე ზემოქმედების ფაქტორები

4.1. ზემოქმედების მოკლე აღწერა

დაგეგმილი პროექტის განხორციელების ეტაპზე გარემოზე და ადამიანის ჯანმრთელობაზე ზემოქმედების სახეები და ზემოქმედების მიმღები რეცეპტორები შეიძლება იყოს:

შესაძლო ზემოქმედების სახეები	შესაძლო რეცეპტორები
გაფრქვევები (მაგნე ნივთიერებები)	ატმოსფერული ჰაერი
ხმაური და ვიბრაცია	ზედაპირული წყლები
ნარჩენები	ბიოლოგიური გარემო
ტრანსპორტის პირდაპირი მექანიკური ზემოქმედება	მოსახლეობა და მომსახურე პერსონალი
ავარიული დაღვრები	ნიადაგი/გრუნტი

შესაბამისად, გარემოზე და ადამიანის ჯანმრთელობაზე მოსალოდნელი ზემოქმედება განხილულია შემდეგი მიმართულებებით: ატმოსფერული ჰაერის ხარისხობრივი მდგომარეობაზე შესაძლო ზემოქმედება; ხმაურის გავრცელება; ნიადაგის, ზედაპირული და მიწისქვეშა წყლების მოსალოდნელი დაბინძურება; ბიოლოგიურ და კულტურულ გარემოზე ზემოქმედება; ნარჩენების მართვის პროცესში მოსალოდნელი ზემოქმედება გარემოზე და სხვ.

საწარმოსთვის განკუთვნილი ტერიტორიის სიახლოვეს არ მდებარეობს კულტურული მემკვიდრეობის ძეგლები და დაცული ტერიტორიები.

პროექტის ადგილმდებარეობიდან და მასშტაბებიდან გამომდინარე ტრანსსასაზღვრო ზემოქმედებას არ ექნება ადგილი.

4.2. ნიადაგისა და გრუნტის დაბინძურების რისკები

საპროექტო ტერიტორიის მიწის ნაკვეთი წარმოადგენს არასასოფლო-სამეურნეო დანიშნულების მიწის ნაკვეთს. ტერიტორია საქმიანობის განმახორციელებელი კომპანიის მიერ აღებული იქნება იჯარით და ის პასუხისმგებელი იქნება მის განკარგვაზე. კომპანიის მიერ დანადგარის მოწყობის სამუშაოების დაწყებამდე მოიხსნება ნიადაგის ნაყოფიერი ფენა. მოხსნილი ნიადაგის ნაყოფიერი ფენა გრუნტი

დასაწყობებული იქნება კანონმდებლობის მოთხოვნის შესაბამისად მისი შემდგომი აღდგენითი გამოყენების მიზნით - საწარმოს დემობილიზაციის შემდეგ დაგეგმილი რეკულტივაციის სამუშაოების დროს.

მოწყობისა და ექსპლუატაციის ეტაპზე ტერიტორიაზე არ იგეგმება ზეთებისა და ნავთობპროდუქტების საცავის მოწყობა ან დიდი რაოდენობით დასაწყობება. მხოლოდ აუცილებლობის შემთხვევაში, მოხდება მათი მცირე რაოდენობით შემოტანა/დასაწყობება, შესაბამისი გარემოსდაცვითი პირობების გათვალისწინებით.

წარმოდგენილი დოკუმენტით განსაზღვრული საქმიანობის ფარგლებში სხვა დამატებითი ზემოქმედება ნიადაგზე მოსალოდნელი არ არის, ასევე არ არის მოსალოდნელი გრუნტის ხარისხის გაუარესება.

ნიადაგისა და გრუნტის დაბინძურების ალბათობა ნაკლებია და დაბინძურების რისკები მინიმალურია.

5.3. ზედაპირული და მიწისქვეშა წყლების დაბინძურების რისკები

როგოც წარმოდგენილ დოკუმენტში აღინიშნა, საწარმოში გამოყენებული იქნება მშრალი მსხვრევის მეთოდი, შესაბამისად ობიექტზე საწარმოო მიზნისათვის საწარმოო დანიშნულების წყალი არ იქნება გამოყენებული, ამდენად გამორიცხულია საწარმოო ჩამდინარე წყლების წარმოქმნა, რამაც შეიძლება გამოიწვიოს ზედაპირული წყლის დაბინძურება.

სასმელი სამეურნეო წყალი ობიექტზე შეტანილი იქნება წყლის ბალონების საშუალებით. რაც შეეხება კანალიზაციას, ობიექტი აღჭურვილი იქნება ბიოტუალეტით. ობიექტზე მომუშავე პერსონალის რაოდენობიდან გამომდინარე განთავსდება ერთი ბიო ტუალეტი. ბიოტუალეტის მომსახურება მოხდება დადგენილი წესების მიხედვით.

პროექტის განხორციელების ნორმალური ექსპლუატაციის პირობებში ზედაპირული და გრუნტის წყლების დაბინძურების რისკი მინიმალურია.

5.4. ატმოსფერულ ჰაერში მავნე ნივთიერებების ემისიები და ხმაურის გავრცელება

რადგანაც სამსხვრევი დანადგარის მონტჟი ხდება მარტივად, არ მოითხოვს რთული ნაგებობების მოწყობას, ატმოსფერულ ჰაერში ემისიები და ხმაურის უფრო მნიშვნელოვანი გავრცელება მოსალოდნელი იქნება მხოლოდ საწარმოს ექსპლუატაციის ეტაპზე. სამუშაოების სწორად დაგეგმვასა და წარმართვაზე პასუხისმგებელი იქნება საქმიანობის განმახორციელებელი კომპანია.

ძირითადი სამსხვრევ-დამახარისხებელი ტექნოლოგიური ციკლის სამუშაოები ჩატარდება მშრალი დამუშავების მეთოდით, შესაბამისად ტექნოლოგიური ციკლის პროცესში მოსალოდნელია მტვრის ნაწილაკების მომეტებული რაოდენობის წარმოქმნა. მაგრამ იმის გათვალისწინებით, რომ საწარმოს ფუნქციონირების ხანგრძლივობა შემოიფარგლება მხოლოდ 6 თვით, სამსხვრევი დანადგარის მუშაობის დრო გულისხმობს დაახლოებით 4 საათს დღეში და მისი მუშაობა შეიზღუდული იქნება არაკეთილსასურველ მეტეოროლოგიურ პირობებში (მაგ. ძლიერი ქარი), წარმოქმნილი მტვრი არ მოახდენს მნიშვნელოვან უარყოფით გავლენას ბუნებრივ და კულტურულ გარემოზე და მან არ შეიძლება გადააჭარბოს ზღვრულ დასაშვებ კონცენტრაციას 1000 მ-ზე მეტით დაშორებულ საცხოვრებელ სახლთან. გარდა ამისა, დანადგარი აღჭურვილია მტვრის წარმოქმნის საწინააღმდეგო ტექნიკური საშუალებებით.

სამსხვრევ-დამახარისხებელი დანადგარის ოპერირებისას მოსალოდნელი ხმაურის დონე საწარმოს ტერიტორიაზე მიაღწევს ზღვრულად დასაშვებ მაჩვენებელს, მაგრამ მოსახლეობის შეწუხება ხმაურით არ არის მოსალოდნელი. როგორც ზემოთ იქნა აღნიშნული, საპროექტო ტერიტორიიდან უახლოესი საცხოვრებელი სახლი მდებარეობს 1000 მეტრში (პირდაპირი მანძილი). საწარმოს ტერიტორიაზე პერსონალის ჯანმრთელობის მდგომარეობაზე ხმაურის უარყოფითი ზემოქმედების თავიდან აცილების მიზნით, გათვალისწინებული იქნება შრომის უსაფრთხოების მოთხოვნები ხმაურის საწინააღმდეგო პროფილაქტიკური ღონისძიებებთან დაკავშირებით და პერსონალს გადაეცემა პირადი დაცვის დაცვის საშუალებები (ანტიფონები).

სამსხვრევ-დამახარისხებელ დანადგარის მოსალოდნელი ზემოქმედება გარემოზე და ადამიანის ჯანმრთელობაზე შესაძლოა შეფასდეს, როგორც - დაბალი ზემოქმედება.

5.5. ნარჩენები და ნარჩენების მართვა

სამსხვრეველას ოპერირების დროს დიდი რაოდენობით სახიფათო ნარჩენების წარმოქმნა არ არის მოსალოდნელი. აღსანიშნავია, რომ კომანიას ყავს დაქირავებული ლიცენზირებული ქვეკონტრაქტორები, რომლებიც უზრუნველყოფენ ობიექტის მომსახურებას ნარჩენების მართვის კუთხით. საყოფაცხოვრებო ნარჩენები გაიტანება მუნიციპალური ნარჩენების მართვის კომპანიის მიერ, ხოლო სახიფათო ნარჩენებზე პასუხისმგებელია ლიცენზიის მქონე კონტრაქტორი.

ოპერირებისას მოსალოდნელია ინერტული ნარჩენების წარმოქმნა, დაბალი კონდიციის ქვიშის სახით. აღნიშნული ნარჩენის გამოყენება მოხდება მცირე ზომის მილსადენების ტრანშეების შევსებისათვის და სხვადასხვა სამშენებლო დანიშნულებით.

5.6. ზემოქმედება ბიომრავალფეროვნებაზე

ტერიტორია, სადაც დაგეგმილია მობილური ქვიშა-ხრემის სამსხვრევი-დამახარისხებელი საწარმოს მოწყობა ძირითადად თავისუფალს მცენარეული საფარისაგან. დაგეგმილი საქმიანობა არ მოითხოვს ტერიტორიის გარეთ უბნებზე მცენარეებისაგან გასუფთავებას, შესაბამისად ზემოქმედება მცენარეულ ბიომრავალფეროვნებაზე არ არის მოსალოდნელი.

ტერიტორია ძირითადად სწორი რელიეფით ხასიათდება. როგორც უკვე იყო აღნიშნულ იქნა, დოკუმენტში აღწერილი დანადგარის განთავსება არ მოახდენს აუთვისებელ ტერიტორიაზე ზემოქმედება, შესაბამისად არ არის მოსალოდნელი ზემოქმედება მცენარეულ საფარზე.

რაც შეეხება ფაუნის მრავალფეროვნებას, ზემოქმედება ძუძუმწოვრებზე და ფრინველებზე პრაქტიკულად არ არის მოსალოდნელი. სამსხვრეველას ოპერირების პროცესში მოსალოდნელია ხმაურის დონეების მატება, რომელსაც ლოკალური ხასიათი ექნება და გავრცელების არეალი ვერ მოახდენს შესამჩნევ ზემოქმედებას ფაუნაზე.

საწარმოს განთავსების ტერიტორიის სიახლოვეს არ არის ისტორიული და არქიტექტორული ძეგლები. ასევე საპროექტო ტერიტორიის ვიზუალური დათვალიერებისას არ ფიქსირდება კულტურული მემკვიდრეობის ხილული ძეგლები.

ტერიტორიის სიახლოვეს არ მდებარეობს დაცული ტერიტორიები.

ბიომრავალფეროვნებაზე უარყოფითი ზემოქმედება შეიძლება შეფასდეს როგორც - დაბალი ზემოქმედება.

5.7. ზემოქმედება ადამიანის ჯანმრთელობაზე და უსაფრთხოებაზე

სამსხვრეველას მოწყობისა და ექსპლუატაციის ეტაპზე აუცილებელი იქნება შრომის დაცვისა და უსაფრთხოების მენეჯერის დანიშვნა.

საქმიანობის განმახორციელებელ კომპანიას ყავს შრომის უსაფრთხოების მენეჯერი, ვინც პროექტის განხორციელების ეტაპზე შრომის უსაფრთხოების ნორმების შემუშავებას, დანერგვას და კონტროლს უზრუნველყოფს.

შრომის უსაფრთხოების ნორმების დარღვევის შემთხვევაში (მაგალითად, სატრანსპორტო საშუალების ან/და დანადგარების არასწორი მართვა), აგრეთვე სხვადასხვა მიზეზის გამო შექმნილი ავარიული სიტუაციის შემთხვევაში, შესაძლებელია როგორც პირდაპირი, ისე მეორადი უარყოფითი ზემოქმედება.

ადამიანთა უსაფრთხოებასთან დაკავშირებული ნორმებისა და წესების გათვალისწინება/დაცვის შემთხვევაში, ადამიანების ჯანმრთელობასა და უსაფრთხოებაზე უარყოფითი ზემოქმედება პირდაპირი სახით მოსალოდნელი არ არის

6. გარემოზე მოსალოდნელი ზემოქმედების შემაჯამებელი ცხრილი

პროექტის სპეციფიკიდან გამომდინარე, გარემოზე მოსალოდნელი ზემოქმედება პრაქტიკულად მინიმალურია.

ქვემოთ წარმოდგენილ ცხრილში შეჯამებულია ინფორმაცია პროექტის განხორციელების შედეგად მოსალოდნელი გარემოზე ზემოქმედების შესახებ.

კრიტერიუმი	მოსალოდნელი ზემოქმედების მოკლე რეზიუმე
დაგეგმილ საქმიანობასთან დაკავშირებული კუმულაციური ზემოქმედება	პროექტის მცირე მასშტაბებიდან გამომდინარე კუმულაციური ზემოქმედებას ადგილი არ ექნება.
ბუნებრივი რესურსების გამოყენება	საწარმოს საზღვრებს შიგნით გათვალისწინებულია ნიადაგის ნაყოფიერი ფენის მოხსნა. მოხსნილი ნიადაგის ნაყოფიერი ფენა გრუნტი დასაწყობებული იქნება კანონმდებლობის მოთხოვნის შესაბამისად მისი შემდგომი აღდგენითი გამოყენების მიზნით - საწარმოს დემობილიზაციის შემდეგ დაგეგმილი რეკულტივაციის სამუშაოების დროს. წარმოდგენილი დოკუმენტით განსაზღვრული საქმიანობის განხორციელების ფარგლებში სხვა დამატებითი ზემოქმედება ნიადაგზე მოსალოდნელი არ არის, ასევე არ არის მოსალოდნელი გრუნტის ხარისხის გაუარესება.

	<p>აღსანიშნავია, რომ საპროექტო ტერიტორიას გააჩნია მისასვლელი გზა, შესაბამისად დამატებითი საგზაო ინფრასტრუქტურის მოწყობა საჭირო არ არის.</p> <p>წარმოდგენილი დაკუმენტიტ განსაზღვრული საქმიანობა არ მოითხოვს წყალმომარაგებას, რის გამოც საწარმოო დანიშნულების წყალი არ იქნება გამოიყენებული.</p> <p>შესაბამისად, ბუნებრივი რესურსების გამოყენების კუთხით, პროექტის ზემოქმედება მცირედ უნდა ჩაითვალოს.</p>
ნარჩენების წარმოქმნა	<p>ექსპლუატაციის ეტაპზე დიდი რაოდენობით სახიფათო ნარჩენების წარმოქმნა არ არის მოსალოდნელი. სახიფათო ნარჩენები გატანილი იქნება ლიცენზირებული კონტრაქტორი კომპანიის მიერ.</p> <p>არასახიფათო ნარჩენები გაიტანება მუნიციპალური ნარჩენების მართვის კომპანიის მიერ. ნარჩენებისთვის ტერიტორიაზე განთავსდება ურნა (ურნები).</p> <p>აღნიშნულიდან გამომდინარე, ნარჩენების სწორი მართვის შემთხვევაში, ტერიტორიის ნარჩენებით დაბინძურება მოსალოდნელი არ არის.</p>
გარემოს დაბინძურება და ხმაური	<p>პროექტის შედეგად შესამჩნევ გარემოს დაბინძურებას ადგილი არ ექნება.</p> <p>საწარმოს ოპერირების პროცესში იქნება ხმაურის დონის მატება, რომელსაც ლოკალური ხასიათი ექნება, ხოლო მოსახლეობის შეწუხება ხმაურით მოსალოდნელი არ იქნება.</p>
საქმიანობასთან დაკავშირებული მასშტაბური ავარიის ან/და კატასტროფის რისკი	<p>საქმიანობის სპეციფიკიდან და ტექნიკური სტანდარტებიდან გამომდინარე მასშტაბური ავარიის რისკი, პრაქტიკულად არ არსებობს.</p>
ზემოქმედება ტყით მჭიდროდ დაფარულ ტერიტორიასთან	<p>ტერიტორია, სადაც დაგეგმილია მობილური ქვიშა-ხრეშის სამსხვრევი-დამახარისხებელი საწარმოს მოწყობა, თავისუფალია მცენარეული საფარისაგან.</p> <p>ტერიტორიის მიმდებარედ, ჩრდილო-დასავლეთ და სამხრეთ-დასავლეთ მიმართულებით არსებობს სახელმწიფო ტყის ფონდის ტერიტორია, რომელზეც საწარმოს მიერ უარყოფითი ზემოქმედების რისკი არ არსებობს.</p>
ზემოქმედება დაცულ ტერიტორიებზე	<p>პროექტის განხორციელების შედეგად ზემოქმედება დაცულ ტერიტორიებზე მოსალოდნელი არ არის.</p> <p>ტერიტორია არ განთავსდება დაცული ტერიტორიის საზღვრებში.</p>
ზემოქმედება მჭიდროდ დასახლებულ უბნებზე	<p>პროექტის განხორციელების შედეგად ზემოქმედება არ მოხდება მჭიდროდ დასახლებულ უბნებზე: საპროექტო ტერიტორია არ მოიცავს კერძო ნაკვეთებს. უახლოესი საცხოვრებელი სახლი ტერიტორიიდან დაშორებულია 1000 მეტრზე მეტი მანძილით.</p>

ზემოქმედება კულტურული მემკვიდრეობის ძეგლებთან	პროექტის შედეგად კულტურულ ძეგლებზე ზემოქმედება არ არის მოსალოდნელი.
ტრანსსასაზღვრო ზემოქმედება	პროექტის განხორციელების ადგილის სპეციფიკიდან და ზემოქმედების მასშტაბიდან გამომდინარე მას ვერ ექნება ტრანსსასაზღვრო ზემოქმედება.
ზემოქმედების შესაძლო ხარისხი და კომპლექსურობა	შესაბამისი გარემოსდაცვითი ნორმების გათვალისწინების პირობებში, დაგეგმილი საქმიანობა გარემოზე მნიშვნელოვან ზემოქმედებას არ გამოიწვევს.