

შპს „ქართული საინვესტიციო ჯგუფი ენერჯია“

წალენჯიხისა და ჩხოროწყუს მუნიციპალიტეტების
ტერიტორიაზე გამავალი
220 კვ-იანი საჰაერო ეგზ „ხობის“-ს მშენებლობის და
ექსპლუატაციის პირობების ცვლილება

სკრინინგის ანგარიში

შემსრულებელი: შპს „მწვანე სივრცე“

2022

შინაარსი

1. შესავალი.....	4
2. დაგეგმილი საქმიანობის აღწერა.....	5
3. ცვლილების ფარგლებში გარემოზე შესაძლო ზემოქმედებების შეფასება	7
3.1. ზემოქმედება ატმოსფერულ ჰაერზე.....	7
3.2. ხმაურისა და ვიბრაციის გავრცელება.....	7
3.3. ზემოქმედება წყლის გარემოზე და ნიადაგზე.....	7
3.4. ზემოქმედება ნარჩენების წარმოქმნის შედეგად.....	7
3.5. პროექტის განხორციელების შედეგად სახელმწიფო ტყის ტერიტორიაზე ზემოქმედების საკითხები და მოსაჭრელი ხე-მცენარეების შესახებ ინფორმაცია	8
3.6. ზემოქმედება ბიომრავალფეროვნებაზე	9
3.7. ზემოქმედება დაცულ ტერიტორიებზე	10
3.8. ზემოქმედება ჭარბტენიან ტერიტორიებსა და შავი ზღვის სანაპირო ზოლზე.....	10
3.9. ზემოქმედება ისტორიულ-კულტურული მემკვიდრეობისა და არქეოლოგიურ ძეგლებზე	11
3.10. ზემოქმედება მჭიდროდ დასახლებულ ტერიტორიებზე	11
3.11. ზემოქმედების ტრანსსასაზღვრო ხასიათი	11
3.12. არსებულ საქმიანობასთან ან/და დაგეგმილ საქმიანობასთან კუმულაციური ზემოქმედება	11
4. საქართველოს გარემოს დაცვისა და სოფლის მეურნეობის სამინისტროს 2022 წლის 28 აპრილის N4370/01 წერილში მოცემულ შენიშვნაზე პასუხი	12

საკონტაქტო ინფორმაცია

<u>საქმიანობის განმხორციელებელი კომპანია:</u>	შპს „ქართული საინვესტიციო ჯგუფი ენერჯია“
საიდენტიფიკაციო კოდი:	205256177
კომპანიის იურიდიული მისამართი:	ქ. თბილისი, კოტე აფხაზის ქ. N44, მეიდან პალასი
საქმიანობის სახე	220 კვ საჰაერო ეგზ-ეს მშენებლობა და ექსპლუატაცია
საქმიანობის განხორციელების ადგილის მისამართი	ჩხოროწყუს და წალენჯიხის მუნიციპალიტეტები
საკონტაქტო პირი:	სანდრო მწყერაძე
საკონტაქტო ტელეფონი:	599 21 21 20
ელექტრონული ფოსტა:	sandro@gigenergy.ge
<u>საკონსულტაციო კომპანია:</u>	შპს „მწვანე სივრცე“
საკონტაქტო პირი:	გიორგი მჭედლიშვილი
საკონტაქტო ტელეფონი:	+995 (95) 63 62 62
ელექტრონული ფოსტა:	giorgi.mtchedlishvili90@gmail.com

1. შესავალი

შპს „ქართული საინვესტიციო ჯგუფი ენერჯის“ წალენჯიხისა და ჩხოროწყუს მუნიციპალიტეტების ტერიტორიაზე გამავალი 220 კილოვოლტი ძაბვის საჰაერო ელექტროგადამცემი ხაზი „ხოზი“-ს გაყვანასა და ექსპლუატაციაზე საქართველოს გარემოს დაცვისა და სოფლის მეურნეობის მინისტრის 2018 წლის 16 აპრილის №2-247 ბრძანებით გაცემულია გარემოსდაცვითი გადაწყვეტილება.

საქართველოს გარემოს დაცვისა და სოფლის მეურნეობის სამინისტროს 2022 წლის 3 თებერვლის N979/01 წერილის თანახმად - სსიპ ტექნიკური და სამშენებლო ზედამხედველობის სააგენტოს #04/1574 (06.12.2021) წერილის შესაბამისად „წარმოდგენილ Shp ფაილებში ასახული 19 კილომეტრიანი ელექტროგადამცემი ხაზის „ხოზი“-ს ბუფერული ზონა, ეგზ-ს მთელ სიგრძეზე, მცირედით განსხვავდება შპს „ქართული საინვესტიციო ჯგუფი ენერჯის“ მიერ აღნიშნულ პროექტზე გარემოსდაცვითი გადაწყვეტილების მიღების მიზნით წარმოდგენილ ეგზ-ს ბუფერის Shp ფაილებისგან“.

აღნიშნული ცვლილება გამოწვეულია შემდეგი გარემოებით - გარემოსდაცვითი გადაწყვეტილების მიღების მიზნით სამინისტროში წარდგენილ Shp ფაილებში საპროექტო საჰაერო ეგზ-ს ბუფერი გადათვლილი იყო საყრდენებიდან, ხოლო შემდგომ აღნიშნული Shp ფაილები დაკორექტირდა და საჰაერო ეგზ-ს ბუფერის დაანგარიშება მოხდა განაპირა სადენებიდან. აღნიშნულმა გარემოებამ საპროექტო საჰაერო ეგზ-ს ბუფერის ფართობი - 1,176,721მ² გაზარდა 29,057მ²-ით და შეადგინა 1,205,777მ².

იმის გათვალისწინებით, რომ „გარემოსდაცვითი შეფასების კოდექსის“ მე-5 მუხლის მე-12 ნაწილის თანახმად, გარემოსდაცვითი გადაწყვეტილებით გათვალისწინებული საქმიანობის საწარმოო ტექნოლოგიის განსხვავებული ტექნოლოგიით შეცვლა ან/და ექსპლუატაციის პირობების შეცვლა, მათ შორის, წარმადობის გაზრდა, ამ კოდექსით განსაზღვრული სკრინინგის პროცედურისადმი დაქვემდებარებულ საქმიანობად მიიჩნევა, წარმოგიდგენთ „წალენჯიხისა და ჩხოროწყუს მუნიციპალიტეტების ტერიტორიაზე გამავალი 220 კვ-იანი საჰაერო ეგზ „ხოზის“-ს მშენებლობის და ექსპლუატაციის პირობების ცვლილების პროექტის სკრინინგის ანგარიშს“.

2. დაგეგმილი საქმიანობის აღწერა

გარემოზე ზემოქმედების შეფასების ანგარიშის თანახმად, 19 კილომეტრიანი 220 კილოვოლტი ძაბვის საჰაერო ელექტროგადამცემი ხაზი „ხობი“-ს მოწყობისათვის გათვალისწინებული იყო 60მ სიგანის ბუფერი, ფართობით - 1,176,721მ². ეგზ-ს ბუფერის დაკორექტირების შემდგომ, კერძოდ, ბუფერის ფართობის ეგზ-ს განაპირა სადენებიდან გადაზომვით, ბუფერის სიგანე გაზარდა 3,2მ-ით და გახდა 63,2მ, რამაც არსებული ბუფერის ფართობი გაზარდა 29,057 მ²-ით და შეადგინა 1,205,777მ².

აღსანიშნავია, რომ ეგზ-ს სხვა ტექნიკური პარამეტრების ცვლილება არ იგეგმება, მათ შორის არც ტრასის მარშრუტის, არც საყრდენების რაოდენობის და არც ეგზ-ს სიგრძის.

60 მეტრიანი ბუფერის შემთხვევაში - სახელმწიფო ტყის ფონდის საზღვრებში მოქცეული იყო 401644მ² მიწის ნაკვეთი. ბუფერის დაკორექტირების შემდგომ სახელმწიფო ტყის ფონდი საზღვრებში მოქცეული ფართობი გაიზარდა 16912მ²-ით. შესაბამისად, დაკორექტირებულ ბუფერში - სახელმწიფო ტყის ფონდის საზღვრების მიხედვით 418556მ² მიწის ნაკვეთი წარმოადგენს სსიპ ეროვნული სატყეო სააგენტოს მართვას დაქვემდებარებულ სახელმწიფო ტყეს.

ბუფერის დაკორექტირებით არ იცვლება ზურმუხტის ქსელის კანდიდატ სამეგრელოს (Samegrelo, GE0000021) უბნის საზღვრებში მოქცეული საყრდენების რაოდენობა.

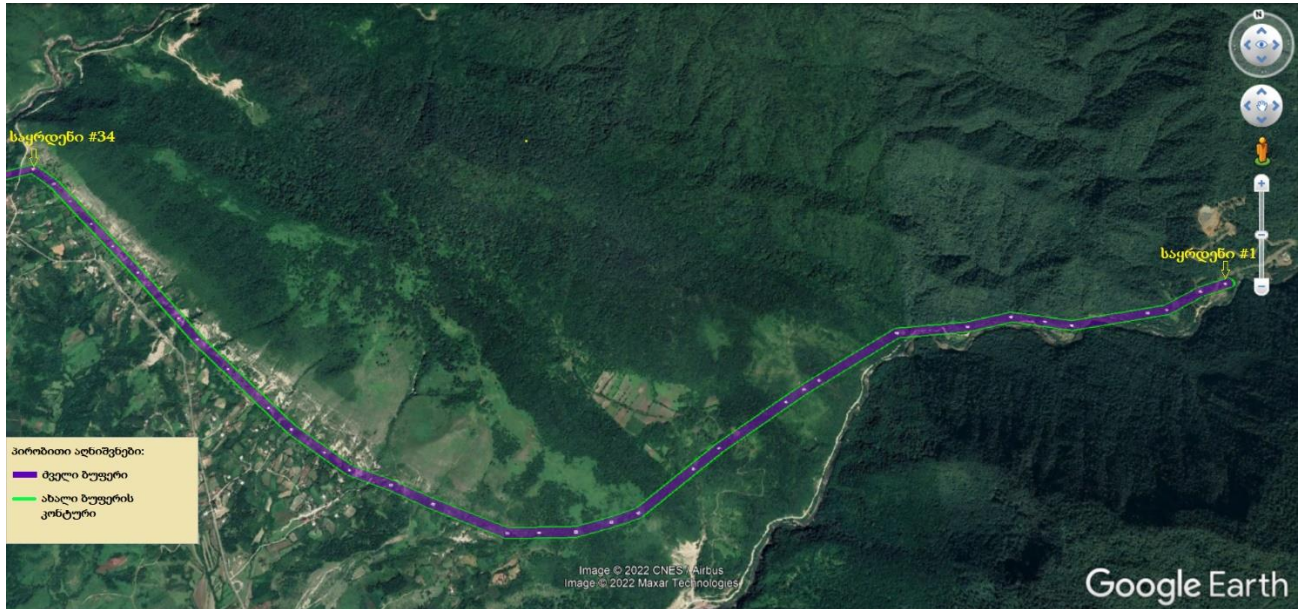
გზმ ანგარიშის თანახმად საპროექტო ეგზ კვეთს ორ მდინარეს - ჭანისწყალს და ინწრას. ბუფერის კორექტირების შემდგომ აღნიშნული გარემოება არ იცვლება. ამასთან არ იცვლება საყრდენების დაშორება ზედაპირული წყლის ობიექტებთან.

საპროექტო ეგზ-ს ბუფერის დაკორექტირება არ ცვლის ეგზ-ს განაპირა სადენებიდან დაშორების მანძილს საცხოვრებელ სახლებთან (საპროექტო ეგზ-ს განაპირა სადენებიდან დაშორების მანძილები შესაბამისობაშია „ელექტრული ქსელების ხაზობრივი ნაგებობების დაცვის წესისა და მათი დაცვის ზონების დადგენის შესახებ“ საქართველოს მთავრობის 2013 წლის 24 დეკემბრის N366 დადგენილებით განსაზღვრულ ნორმებთან).

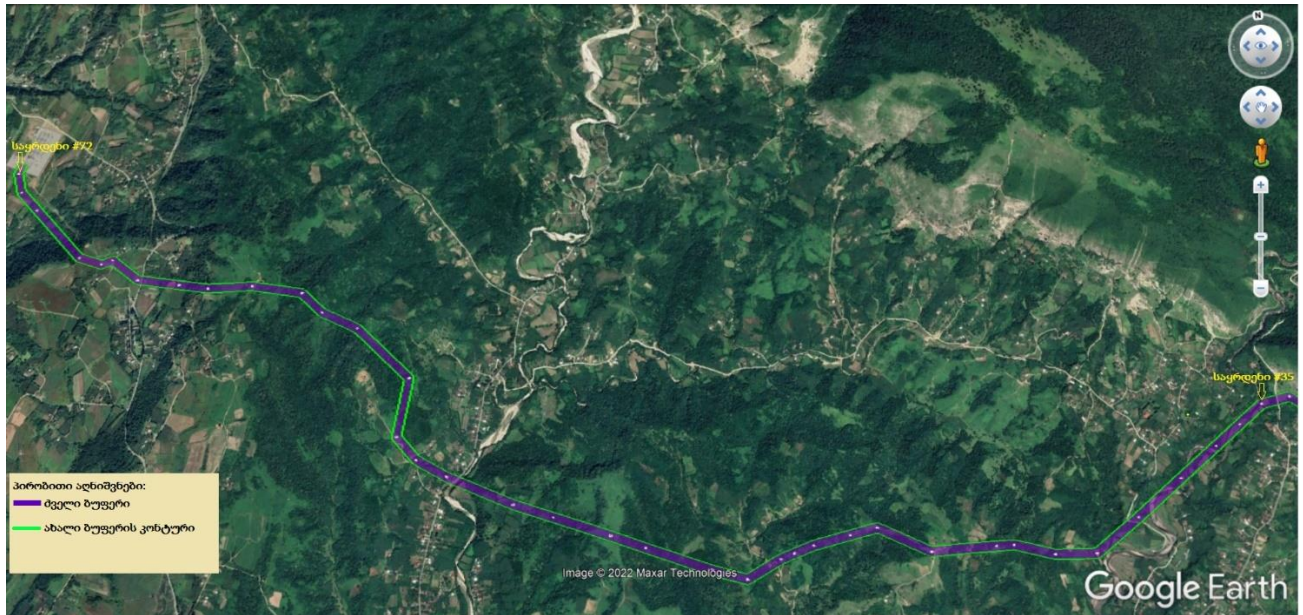
აღსანიშნავია, რომ ელექტროგადამცემი ხაზის პროექტის განხორციელება, მნიშვნელოვანი სარგებლის მომტანია როგორც ელექტრომომარაგების საიმედოობის გაზრდის მიზნით, ასევე ადგილობრივი მოსახლეობის და რეგიონის სოციალურ-ეკონომიკური განვითარებისათვის.

სურათებზე 2.1 და 2.2. მოცემულია ეგზ-ს ტრასა, სადაც ნაჩვენებია ძველი და ახალი ბუფერი.

სურათი 2.1.



სურათი 2.2.



მნიშვნელოვანია, რომ მოცემული გარემოება არ ცვლის ეგზ-ს საყრდენების განთავსების ლოკაციებს, საყრდენების რაოდენობას, საპროექტო ტრასას, მის საპროექტო მახასიათებლებს, სამშენებლო სამუშაოების მოცულობას და ექსპლუატაციის პირობებს.

3. ცვლილების ფარგლებში გარემოზე შესაძლო ზემოქმედებების შეფასება

სკრინინგის ანგარიშით წარმოდგენილი ცვლილება არ ცვლის საჰაერო ეგზ-ს საპროექტო მახასიათებლებს და ეგზ-ს მოწყობის და ექსპლუატაციის პერიოდში დაგეგმილ ღონისძიებებს.

საპროექტო ეგზ-ს ტრასის მშენებლობა და ექსპლუატაცია იგეგმება გზმ ანგარიშის შესაბამისად. ბუფერის ფართობის მცირედით გაზრდა განპირობებულია მანძილის გადაანგარიშებით ეგზ-ს განაპირა სადენებიდან. როგორც აღვნიშნეთ, გზმ-ს ეტაპზე წარმოდგენილ Shp ფაილებში ბუფერის სიგანე დათვლილი იყო საყრდენებიდან. თუმცა, მოცემული გარემოება არ ზრდის საქმიანობის მასშტაბს - არ იცვლება საყრდენების განთავსების ადგილები, საყრდენების რაოდენობა, ტრასის მარშრუტი, ტექნიკური პარამეტრები, მისასვლელი გზები, მშენებლობისა და ექსპლუატაციის პირობები.

ზემოქმედება რაც შესაძლებელია, პროექტს ჰქონდეს, შესწავლილია გზმ-ს ეტაპზე, რომელზეც გაცემულია გარემოსდაცვითი გადაწყვეტილება. ბუფერის მცირედით ცვლილება გარემოზე უარყოფით ზემოქმედებას არ ზრდის.

3.1. ზემოქმედება ატმოსფერულ ჰაერზე

ბუფერის ფართობის დაკორექტირებით გამოწვეული ცვლილება, არ განაპირობებს დამატებით უარყოფით ზემოქმედებას ატმოსფერულ ჰაერზე, რადგან ცვლილების ფარგლებში იზრდება მხოლოდ ბუფერის სიგანე 3.2მ-ით, რაც არ ცვლის ეგზ-ს ტექნიკურ პარამეტრებს და ეგზ-ს მოწყობისათვის დაგეგმილ სამშენებლო სამუშაოებს.

3.2. ხმაურისა და ვიბრაციის გავრცელება

იმის გათვალისწინებით, რომ არ იცვლება ეგზ-ს არც ტექნიკური პარამეტრები და არც დაგეგმილი სამუშაოების მოცულობა - ბუფერის ფართობის გაზრდით გამოწვეული ცვლილება არ ზრდის ხმაურის და ვიბრაციის გავრცელების კუთხით ზემოქმედებას.

3.3. ზემოქმედება წყლის გარემოზე და ნიადაგზე

ეგზ-ს ბუფერის სიგანის დაკორექტირებით არ იცვლება საყრდენების რაოდენობა, მისასვლელი გზები, მოსახსნელი ნაყოფიერი ფენის მოცულობა, სამშენებლო სამუშაოები, საყრდენების დაშორება ზედაპირული წყლის ობიექტებთან. ყოველივე აღნიშნულიდან გამომდინარე, უარყოფითი ზემოქმედება წყლის გარემოზე და ნიადაგზე მოსალოდნელი არ არის.

3.4. ზემოქმედება ნარჩენების წარმოქმნის შედეგად

გზმ ანგარიშის თანახმად საპროექტო ეგზ-ს მშენებლობის ეტაპზე მოსალოდნელია გარკვეული რაოდენობის სახიფათო და არასახიფათო ნარჩენების წარმოქმნა. ნარჩენების დროებითი განთავსებისათვის სამშენებლო მოედნებზე დაიდგმება სათანადო მარკირების მქონე დახურული კონტეინერები. საძირკვლის მომზადებული თხრილების შევსების შემდგომ

დარჩენილი ინერტული მასალები უმნიშვნელო რაოდენობის იქნება და იგი გამოყენებული იქნება გზების ვაკისების მოსასწორებლად. მშენებლობის ეტაპზე წარმოქმნილი სახიფათო ნარჩენები შემდგომი მართვის მიზნით გადაეცემა ამ საქმიანობაზე სათანადო ნებართვის მქონე ორგანიზაციას. მყარი საყოფაცხოვრებო ნარჩენების და მცირე რაოდენობით არასახიფათო შესაფუთი მასალების შეგროვებისთვის გამოყენებული იქნება სახურავიანი კონტეინერები, გატანა მოხდება შესაბამისი ნებართვის მქონე ორგანიზაციასთან ხელშეკრულების საფუძველზე (დეტალური ინფორმაცია მოცემულია გზმ ანგარიშში).

ბუფერის ფართობის გაზრდა არ გამოიწვევს ნარჩენების წარმოქმნის გაზრდას, რადგან არ იცვლება სამშენებლო სამუშაოების მასშტაბები.

3.5. პროექტის განხორციელების შედეგად სახელმწიფო ტყის ტერიტორიაზე ზემოქმედების საკითხები და მოსაჭრელი ხე-მცენარეების შესახებ ინფორმაცია

საპროექტო ეგზ-ს დიდი ნაწილი გადის კერძო ნაკვეთებსა და მის მიმდებარედ, შესაბამისად შეინიშნება ძლიერი ანთროპოგენური ზემოქმედება, სადაც ძირითადად ვრცელდება კულტივირებული მცენარეები და შემოჭრილი ინვაზიური სახეობები.

გზმ ანგარიშში წარმოდგენილ 10.1. ცხრილში მოცემულ *(ინფორმაცია საჯარო განხილვის პერიოდში შემოსული შენიშვნებისა და წინადადებების შესახებ)* საქართველოს გარემოს დაცვისა და სოფლის მეურნეობის სამინისტროს შენიშვნების და წინადადებების თანახმად - მთლიანი 1176721მ² ფართობიდან 401644მ² მდებარეობდა სსიპ ეროვნული სატყეო სააგენტოს მართვას დაქვემდებარებულ ტყის ფონდში.

ბუფერის დაკორექტირებით, კერძოდ, სიგანის 3,2 მეტრით გაზრდით, სახელმწიფო ტყის ფონდის საზღვრებში მოქცეული ფართობი გაიზარდა 16912მ²-ით. შესაბამისად, ამჟამინდელი მდგომარეობით, ეგზ-ს ბუფერის ფართობიდან 418556მ² მიწის ნაკვეთი წარმოადგენს სსიპ ეროვნული სატყეო სააგენტოს მართვას დაქვემდებარებულ სახელმწიფო ტყეს.

სახელმწიფო ტყის ფონდის ტერიტორიაზე საქმიანობა მშენებლობის დაწყებამდე შეთანხმდება ტყის ფონდის მართვის უფლების მქონე ორგანოსთან.

საპროექტო ეგზ-ს ბუფერის ფართობის დაკორექტირებით გამოწვეული ცვლილება, არ იწვევს წითელი ნუსხის სახეობებზე ზემოქმედებას, კერძოდ არ იზრდება საპროექტო დერეფანში ჭრას დაქვემდებარებული წითელი ნუსხის (კაკლის ხისა *(Juglans regia)* და წაბლი *(Castanea sativa)*) მცენარეთა ინდივიდების რაოდენობა.

ბუფერის ფართობის დაკორექტირებით გამოწვეული ცვლილება მცირებით ზრდის საპროექტო დერეფანში ჭრას დაქვემდებარებული მცენარეთა ინდივიდების რაოდენობას. კერძოდ, აღრიცხვის შედეგების მიხედვით დერეფანში იჭრებოდა 3297 ძირი სხვადასხვა სახეობის ხე, ხოლო აღნიშნულის შემთხვევაში იჭრება 3397 ძირი.

ზემოქმედების ქვეშ მოქცეულ ხე-მცენარეთა უმეტესობას თხმელა (მურყანი) და მცირედით რცხილა წარმოადგენს.

- გზმ-ს ანგარიშის მიხედვით იჭრებოდა 1898 ძირი თხმელა (მურყანი), გასაცემი მერქნული რესურსით 234.53 კმ. ეგზ-ს ბუფერის დაკორექტირების შემდეგ თხმელის რაოდენობა გაიზარდა 81 ძირით, გასაცემი მერქნული რესურსით 35.03 კმ და შეადგინა სულ 1979 ძირი, გასაცემი მერქნით 270.56 კმ;
- გზმ-ს ანგარიშის მიხედვით იჭრებოდა 414 ძირი რცხილა, გასაცემი მერქნული რესურსით 193,44 კმ. ეგზ-ს ბუფერის დაკორექტირების შემდეგ მოსაჭრელი რცხილას რაოდენობა გაიზარდა 19 ძირით, გასაცემი მერქნული რესურსით 0,76 კმ და შეადგინა სულ 433 ძირი, გასაცემი მერქნით 194.2 კმ;

ზემოაღნიშნული ინფორმაციის გათვალისწინებით, საპროექტო ტერიტორიის ბუფერის ცვლილება მცირედით ზრდის ჭრას დაქვემდებარებულ ინდივიტთა რაოდენობას, რომელიც პროექტის მასშტაბიდან და მნიშვნელობიდან გამომდინარე არ წარმოადგენს მნიშვნელოვან ზემოქმედებას.

3.6. ზემოქმედება ბიომრავალფეროვნებაზე

გარემოზე ზემოქმედების შეფასების ანგარიშში დეტალურად არის აღწერილი ბიომრავალფეროვნების არსებული მდგომარეობა და განხილულია ბიომრავალფეროვნებაზე ზემოქმედების საკითხები და ზემოქმედების შემარბილებელი ღონისძიებები როგორც მშენებლობის, ასევე ექსპლუატაციის ეტაპებისთვის.

გზმ-ს თანახმად ბიომრავალფეროვნებაზე ზემოქმედების გამომწვევია საინჟინრო სამუშაოები და ამ სამუშაოების მოსამზადებელ პერიოდში ჩასატარებელი ქმედებები, მათ შორის მისასვლელი გზების მოწყობა, რომელთა არსებობა ასევე მნიშვნელოვანია ეგზ-ს ექსპლუატაციაში შესვლის შემდგომ სამონიტორინგო და ეგზ-ს ოპერირებისთვის საჭირო სამუშაოების შესასრულებლად.

საპროექტო ეგზ-ეს პირველი 11 საყრდენი ემთხვევა „ევროპის ველური ბუნებისა და ბუნებრივი ჰაბიტატების დაცვის შესახებ“ (ბერნის) კონვენციის შესაბამისად შექმნილ „ზურმუხტის ქსელის“ კანდიდატ საიტს (სამეგრელო - GE0000021) (იხ. სურათი 3.6.1.). მოცემული საყრდენების განთავსების ტერიტორიაზე გავრცელებულია წიფლნარი ჰაბიტატი და ასევე ტერიტორიაზე ჭარბობს მურყნარი (თხმელა). აღნიშნულთან დაკავშირებით, გარემოსდაცვითი გადაწყვეტილების 3.4. პირობით კომპანიას ვალდებულება აქვს სამინისტროსთან შეათანხმოს „ე.წ. განახლებული მიზანშეწონილობის შეფასება „ზურმუხტის ქსელის“ კანდიდატ საიტზე პროექტის გავლენის ზონაში არსებულ ჰაბიტატთან (G 1.6) და სახეობებთან დაკავშირებით, შესაბამისი დასაბუთებით“. რომელსაც კომპანია მშენებლობის დაწყებამდე შეათანხმებს პირობის შესაბამისად.

სურათი 3.6.1.



პროექტის მიხედვით #13-#51 საყრდენების განთავსება იგეგმება ძლიერი ანთროპოგენული ზემოქმედების ქვეშ მყოფ ტერიტორიაზე, კლდოვან ჰაბიტატზე და გზისპირა ტერიტორიებზე. #61 საყრდენიდან საპროექტო ტერიტორიის ბოლომდე წარმოდგენილია გზისპირა მდელოები, სასოფლო-სამეურნეო ნაკვეთები, საძოვრები და მეორეული ტყის საფარი, სადაც სამანქანო გზაა გაყვანილი (რომელსაც მაცხოვრებლები შემის ან თივის საზიდად იყენებენ).

ეგზ-ს 60 მ-იანი სიგანის ბუფერის გაზრდა 3,2 მეტრით ფაქტობრივად არ ცვლის არსებულ სურათს, რადგან არ იცვლება ეგზ-ს ტრასის სიგრძე, საპროექტო საყრდენების რაოდენობა, გზისპირა ანგარიშით გათვალისწინებული მოსაწყობი მისასვლელი გზები და ზოგადად სამუშაოს მასშტაბები. არ იზრდება საპროექტო დერეფანში ჭრას დაქვემდებარებული წითელი ნუსხის მცენარეთა ინდივიდების რაოდენობა.

ყოველივე ზემოაღნიშნულიდან გამომდინარე, ბუფერის დაკორექტირებით გამოწვეული ზემოქმედება ბიომრავალფეროვნებაზე შეგვიძლია, განვიხილოთ უმნიშვნელოდ.

3.7. ზემოქმედება დაცულ ტერიტორიებზე

საპროექტო ტერიტორიას არ ესაზღვრება დაცული ტერიტორიები.

3.8. ზემოქმედება ჭარბტენიან ტერიტორიებსა და შავი ზღვის სანაპირო ზოლზე

ჭარბტენიანი ტერიტორიები და შავი ზღვის სანაპირო ზოლი საპროექტო ტერიტორიას არ ესაზღვრება.

3.9. ზემოქმედება ისტორიულ-კულტურული მემკვიდრეობისა და არქეოლოგიურ ძეგლებზე

გარემოზე ზემოქმედების შეფასების ანგარიშის თანახმად, საველე სამუშაოების შედეგების მიხედვით, ეგზ-ს მშენებლობის გავლენის ზონაში ისტორიულ-კულტურულ ან არქეოლოგიური ძეგლების არსებობა არ დადასტურებულა. ბუფერი კორექტირების ფარგლებში იზრდება მხოლოდ 3,2 მ-ით. გაზრდილი ბუფერის კონტურებში, საველე დათვალიერების დროს, ასევე არ გამოვლენილა ისტორიულ-კულტურულ ან არქეოლოგიური ძეგლების არსებობა. აღნიშნულიდან გამომდინარე, ზემოქმედება ისტორიულ-კულტურული მემკვიდრეობისა და არქეოლოგიურ ძეგლებზე მოსალოდნელი არ არის.

3.10. ზემოქმედება მჭიდროდ დასახლებულ ტერიტორიებზე

საპროექტო ეგზ-ს ბუფერის დაკორექტირება, კერძოდ ბუფერის სიგანის 3,2მ-ით გაზრდა, არ ცვლის ეგზ-ს განაპირა სადენებიდან დაშორების მანძილს საცხოვრებელ სახლებთან. საპროექტო ეგზ-ს განაპირა სადენებიდან დაშორების მანძილები შესაბამისობაშია „ელექტრული ქსელების ხაზობრივი ნაგებობების დაცვის წესისა და მათი დაცვის ზონების დადგენის შესახებ“ საქართველოს მთავრობის 2013 წლის 24 დეკემბრის N366 დადგენილებით განსაზღვრულ ნორმებთან.

3.11. ზემოქმედების ტრანსსასაზღვრო ხასიათი

საპროექტო საქმიანობის მასშტაბებისა და განთავსების ტერიტორიიდან გამომდინარე ტრანსსასაზღვრო ზემოქმედება მოსალოდნელი არ არის.

3.12. არსებულ საქმიანობასთან ან/და დაგეგმილ საქმიანობასთან კუმულაციური ზემოქმედება

გზმ ანგარიშში განხილულია კუმულაციური ზემოქმედება და აღნიშნულია, რომ „საპროექტო დერეფანში ძირითადად წარმოდგენილია 0,4 და 10 კვ ძაბვის ეგზ-ები, ასევე მოცემულია 220 კვ ძაბვის ეგზ-ს გადაკვეთა საყრდენი ანძები №№ 67-68 შორის მონაკვეთზე.

იმის გათვალისწინებით, რომ ბუფერის დაკორექტირება არ ცვლის ეგზ-ს ტექნიკურ პარამეტრებს და ეგზ-ს მშენებლობა/ექსპლუატაცია იგეგმება გარემოსდაცვითი გადაწყვეტილების შესაბამისად - აღნიშნული ცვლილებით კუმულაციური ზემოქმედება არ იზრდება.

4. საქართველოს გარემოს დაცვისა და სოფლის მეურნეობის სამინისტროს 2022 წლის 28 აპრილის N4370/01 წერილში მოცემულ შენიშვნაზე პასუხი

შენიშვნა	პასუხი
<p>სკრინინგის განცხადების თანახმად, გაცემული გარემოსდაცვითი გადაწყვეტილებისა და გზშ-ის ანგარიშის შესაბამისად, „ხოზის“ ეგზ-ის ბუფერის სიგანე გადაზომილი იყო საყრდენებიდან და შეადგენდა 60 მ-ს, ხოლო ექსპლუატაციის პირობების ცვლილების ფარგლებში, ბუფერის ფართობის ეგზ-ის განაპირა სადენებიდან გადაზომვის შემდგომ, მისი სიგანე გაიზარდა 3,2 მ-ით და გახდა 63,2 მ. აღნიშნულთან დაკავშირებით, გაცნობებთ, რომ წარმოდგენილი Shp ფაილების მიხედვით, №30 საყრდენის მიმდებარედ ეგზ-ის ბუფერი ნაცვლად 3.2 მეტრით გაზრდისა, გზშ-ის ეტაპზე წარმოდგენილ ეგზ-ის ბუფერთან შედარებით შემცირებულია, რაც საჭიროებს დაზუსტებას.</p>	<p>გზშ-ს ეტაპზე წარმოდგენილ Shp ფაილებში №30 საყრდენთან ძველი ბუფერის მცირედი გაფართოება წარმოადგენდა ტექნიკურ ხარვეზს, რომელიც ასევე გასწორდა სკრინინგის ეტაპზე წარმოდგენილი Shp ფაილებით.</p> <p>აღნიშნული არ იწვევს რაიმე სახის ზემოქმედების გაზრდას გარემოს კომპონენტებზე.</p>