

## შპს „ნეოპრინტი“

ქალაქის ნარჩენების გადამამუშავებელი საწარმოს  
(ნარჩენების აღდგენა) ექსპლუატაციის პირობების ცვლილება

სკრინინგის ანგარიში

2023

## სარჩევი

1	შესავალი.....	3
2	საწარმოს განთავსების ტერიტორიის აღწერა .....	4
3	N2-692; 18.05.2021 გარემოსდაცვითი გადაწყვეტილებით გათვალისწინებული ტექნოლოგიური პროცესების ზოგადი აღწერა .....	6
4	ექსპლუატაციის პირობების ცვლილება.....	11
4.1	ბრენდირებული ყუთები ბოთლებისთვის.....	12
4.2	კუთხეების დასამზადებელი დანადგარი.....	14
4.3	მუყაოს/ქალაღლის სატიხრე კედლების დასამზადებელი.....	15
5	ინფორმაცია დაგეგმილი საქმიანობით გამოწვეული შესაძლო ზემოქმედების ხასიათის თაობაზე 16	
5.1	საქმიანობის მახასიათებლები.....	17
5.1.1	საქმიანობის მასშტაბი.....	17
5.1.2	არსებულ საქმიანობასთან ან/და დაგეგმილ საქმიანობასთან კუმულაციური ზემოქმედება .....	17
5.1.3	ბუნებრივი რესურსების (განსაკუთრებით – წყლის, ნიადაგის, მიწის, ბიომრავალფეროვნების) გამოყენება;.....	18
5.1.4	ნარჩენების წარმოქმნა .....	19
5.1.5	გარემოს დაბინძურება და ხმაური .....	19
5.1.6	საქმიანობასთან დაკავშირებული მასშტაბური ავარიის ან/და კატასტროფის რისკი.....	20
5.2	დაგეგმილი საქმიანობის განხორციელების ადგილი და მისი თავსებადობა .....	20
5.2.1	ჭარბტენიან ტერიტორიასთან და შავი ზღვის სანაპირო ზოლთან .....	20
5.2.2	დაგეგმილი საქმიანობის განხორციელების ადგილი და მისი თავსებადობა ტყით მჭიდროდ დაფარულ ტერიტორიასთან, სადაც გაბატონებულია საქართველოს „წითელი ნუსხის“ სახეობები .....	20
5.2.3	დაგეგმილი საქმიანობის განხორციელების ადგილი და მისი თავსებადობა დაცულ ტერიტორიებთან.....	20
5.2.4	დაგეგმილი საქმიანობის განხორციელების ადგილი და მისი თავსებადობა მჭიდროდ დასახლებულ ტერიტორიასთან.....	21
5.2.5	დაგეგმილი საქმიანობის განხორციელების ადგილი და მისი თავსებადობა კულტურული მემკვიდრეობის ძეგლთან და სხვა ობიექტთან .....	21
5.3	საქმიანობის შესაძლო ზემოქმედების ხასიათი .....	21
5.3.1	ზემოქმედების ტრანსსასაზღვრო ხასიათი .....	21
5.3.2	ზემოქმედების შესაძლო ხარისხი და კომპლექსურობა.....	21
6	დანართი 1. საჯარო რეესტრის ამონაწერები.....	22

## 1 შესავალი

წინამდებარე სკრინინგის ანგარიში ეხება შპს „ნეოპრინტის“ ქალაქის ნარჩენების გადამამუშავებელი საწარმოს ექსპლუატაციის პირობების ცვლილებას.

შპს „ნეოპრინტის“ საწარმო განთავსებულია მცხეთის რაიონის სოფ. წეროვანის ჩრდილო-აღმოსავლეთით, ლტოლვილების დასახლების ჩრდილოეთ გაგრძელებაზე, მუხრან-საგურამოს ველის დაბლობ ზედაპირზე, მდ. ნარეკვავის პირას, შემდეგ მისამართზე: მცხეთის რაიონის სოფ. წილკანი. მიწის ნაკვეთის საკადასტრო კოდებია: N72.02.40.170; N72.02.40.171 და N72.02.40.172. სამივე ნაკვეთი არასასოფლო-სამეურნეო დანიშნულების მიწის ნაკვეთია და წარმოადგენს შპს „ნეოპრინტის“ საკუთრებას. ნაკვეთების ჯამური ფართობია 15501 მ<sup>2</sup> (იხ. დანართი 1).

საქმიანობაზე, „მცხეთის მუნიციპალიტეტში შპს „ნეოპრინტის“ ქალაქის ნარჩენების გადამამუშავებელი საწარმოს (ნარჩენების აღდგენა) ექსპლუატაციაზე გარემოსდაცვითი გადაწყვეტილების გაცემის შესახებ“ საქართველოს გარემოს დაცვისა და სოფლის მეურნეობის მინისტრის 2021 წლის 18 მაისის N2-692 ბრძანების შესაბამისად გაცემულია გარემოსდაცვითი გადაწყვეტილება.

ზემოაღნიშნული გარემოსდაცვითი გადაწყვეტილება ითვალისწინებს, ნარჩენი ქალაქის და მუყაოს (ნარჩენის კოდი: 20 01 01) გადამამუშავების/აღდგენის (ოპერაციის კოდი - R3) გზით, ქალაქის და მუყაოს წარმოებას, რომელიც აღარ არის ნარჩენი და შესაბამისად არ გააჩნია ნარჩენის კოდი.

გარემოსდაცვითი გადაწყვეტილების გაცემის შემდეგ, საწარმოში განთავსდა ახალი ტექნოლოგიური დანადგარები, რომელზეც, საწარმოში მიღებული ქალაქის საშუალებით (რომელიც აღარ არის ნარჩენი) მზადდება: ბრენდირებული ყუთები ბოთლებისთვის; ქალაქის კუთხეები; მუყაოს სატიხრე კედლები.

საწარმოში განხორციელებული ცვლილებების შემდეგ, საქართველოს გარემოს დაცვისა და სოფლის მეურნეობის სამინისტროს სახელმწიფო საქვეუწყებო დაწესებულება - გარემოსდაცვითი ზედამხედველობის დეპარტამენტის მიერ 2021 წლის 16 – 19 ნოემბერს განხორციელდა არაგეგმიური შემოწმება და აღნიშნული ცვლილებები საქართველოს კანონის „გარემოსდაცვითი შეფასების კოდექსის“ მე-5 მუხლის 12 ნაწილის შესაბამისად, (გარემოსდაცვითი გადაწყვეტილებით გათვალისწინებული საქმიანობის საწარმოო ტექნოლოგიის განსხვავებული ტექნოლოგიით შეცვლა ან/და ექსპლუატაციის პირობების შეცვლა, მათ შორის, წარმადობის გაზრდა), ამ კოდექსით განსაზღვრული სკრინინგის პროცედურისადმი დაქვემდებარებულ საქმიანობად იქნა მიჩნეული.

აქედან გამომდინარე, საწარმოში განხორციელებული ცვლილებები დაექვემდებარა სკრინინგის პროცედურას და აღნიშნულის გათვალისწინებით, მომზადდა სკრინინგის ანგარიში.

საქმიანობის განხორციელების და კონსულტანტის საკონტაქტო ინფორმაცია მოცემულია ცხრილში 1.1.

**ცხრილი 1.1. საკონტაქტო ინფორმაცია**

საქმიანობის განმხორციელებელი კომპანია	შპს „ნეოპრინტი“
კომპანიის მისამართი	ქ. თბილისი, ვაკე-საბურთალოს რაიონი, ყაზბეგის გამზ. №44ა
საქმიანობის განხორციელების ადგილის მისამართი	მცხეთის მუნიციპალიტეტი, სოფ. წილკანი
საქმიანობის სახე	ნარჩენი ქაღალდის და მუყაოს აღდგენა
საიდენტიფიკაციო კოდი	204963762
ელექტრონული ფოსტა	<a href="mailto:neoprint@caucasus.net">neoprint@caucasus.net</a>
საკონტაქტო პირი	ნათია ჭინჭარაძე
საკონტაქტო ტელეფონი	551 99-01-82
გარემოს დაცვის კონსულტანტი:	შპს „გარემოსდაცვითი მომსახურების კომპანია“
ელექტრონული ფოსტა	Environmental.sc4@gmail.com
საკონტაქტო ტელეფონი	511191900

**2 საწარმოს განთავსების ტერიტორიის აღწერა**

შპს „ნეოპრინტი“-ს კუთვნილი ქაღალდის ნარჩენების გადამამუშავებელი საწარმო, მდებარეობს მცხეთის მუნიციპალიტეტის სოფელ წილკანში, დევნილთა დასახლებასთან.

საწარმოს ტერიტორიას ჩრდილოეთით ესაზღვრება შპს „აბიფარმის“ ფარმაცევტული წარმოების საწარმო და შპს „ქართული ნაციონალური პროდუქტი“, სამხრეთით, საკადასტრო საზღვრიდან დაახლოებით 10 მეტრში მიედინება მდინარე ნარეკვაკი, აღმოსავლეთით ტერიტორიას მიუყვება წყლის საწრეტი არხი, ხოლო დასავლეთით წეროვან-ნატახტარის შემაერთებელი შიდასასოფლო ასფალტის გზა. საწარმოდან უახლოესი დასახლებული ობიექტი - წეროვნის დევნილთა დასახლება, დაშორებულია დაახლოებით 50 მეტრით. საწარმოს განთავსების ტერიტორიის სიტუაციური რუკა იხილეთ 2.1. ნახაზზე.

ტერიტორია აღმოსავლეთიდან და ნაწილობრივ სამხრეთიდან შემოღობილია ბლოკის წყობით აგებული კაპიტალური ღობით, რომელშიც დასავლეთი მხრიდან მოწყობილია ტერიტორიის ცენტრალური შესასვლელი ალაყაფის კარით და დაცვის ჯიხურით.

მიმდინარე საქმიანობის პროცესში დასაქმებულია დაახლოებით 130-მდე კაცი, რომელთა აბსოლუტური უმრავლესობა ადგილობრივია.

გეოლოგიური აგებულების მიხედვით, შ.პ.ს. „ნეოპრინტი“-ს საწარმო მოიცავს მუხრან-საგურამოს ველის სამხრეთ კიდეს. სხალტბის ქედის ჩრდილოეთი, დამრეცი ფერდის ძირის საზღვარზე. საწარმოს ტერიტორია და მთლიანად დაბლობის ზედაპირი მის ჩრდილოეთით დაუნაწევრებელი, ერთიანი და სწორია, მცირე ქანობით სამხრეთ-აღმოსავლეთისაკენ.

ნახაზი 2.1. საწარმოს განთავსების ტერიტორიის სიტუაციური რუკა



წითლანის და წეროვნის დამაკავშირებელი გზა

მდ. ნარეკვავი

### 3 N2-692; 18.05.2021 გარემოსდაცვითი გადაწყვეტილებით გათვალისწინებული ტექნოლოგიური პროცესების ზოგადი აღწერა

კომპანია ქალაქის და მუყაოს ნარჩენებისაგან აწარმოებს ქალაქს, რომელიც გამოიყენება გოფირებული მუყაოს საწარმოებლად.

N2-692; 18.05.2021 გარემოსდაცვითი გადაწყვეტილების შესაბამისად, ქალაქი ნარჩენების აღდგენისთვის, საწარმოში განთავსებულია შემდეგი დანადგარები:

1. ქალაქის წარმოების ორი დანადგარი;
  - პირველი იანკი (დიდი) ცილინდრით, 5 პატარა საშრობი ცილინდრით ჰორიზონტალური მაგიდით. საერთო წარმადობით 800 კგ. ამ დანადგარზე გამოშვებული ქალაქის სიგანეა 1.2 მეტრი;
  - მეორე იანკი (დიდი) ცილინდრით, 3 პატარა საშრობი ცილინდრით ჰორიზონტალური მაგიდით. საერთო წარმადობით 800 კგ ქალაქით საათში. გამოშვებული ქალაქის სიგანეა 1.6 მეტრი;
2. ჰიდრომამაქუცმაცებელი - ZDSH2, V=5 მ<sup>3</sup>, წარმადობა 1.6 ტ/სთ-ში მაკულატურის მასა;
3. ჰიდრომამაქუცმაცებელი - FRB-01, V=6 მ<sup>3</sup>, წარმადობა 2.0 ტ/სთ-ში მაკულატურის მასა;
4. დგუშები, საერთო ჯამში 15 ცალი, LxL-Z-100, წარმადობით 100 მ<sup>3</sup>/სთ-ში;
5. მასის აუზები - 6 ცალი, თითოეული V=25 მ<sup>3</sup>;
6. ჩამდინარე წყლის ავზი V=25 მ<sup>3</sup>;
7. წისქვილები 3 ცალი ZDPIA, წარმადობით 1.6 ტ/სთ-ში მასის დაფქვა;
8. დეფლაკერი - 1 ცალი, წარმადობით 2 ტ/სთ-ში;
9. შემსქელებელი CДИИ-01 წარმადობით 3 ტ/სთ-ში;
10. ჭვრეტებიანი დამხარისხებელი ZSV-100, წარმადობით 2 ტ/სთ-ში მასის დამუშავებით;
11. ცენტრიდანული დამხარისხებელი ZSL, წარმადობით 2 ტ/სთ-ში მასით დამუშავებით;
12. ვაკუუმური დგუში ZBK-15, წარმადობით 10 მ<sup>3</sup>/საათში ჰაერის წარმადობით;
13. ჰიდროგამწმენდი ZDSH1, V=3 მ<sup>3</sup>, წარმადობით 0.5 ტ/სთ-ში;
14. ვერტიკალური ცენტრიდანული გამწმენდი, 2 ცალი, წარმადობით 2 ტ/სთ-ში;
15. ტექნიკური წყლის ავზი V=25 მ<sup>3</sup>;
16. ტექნიკური წყლის არტეზიული ჭა 10 მეტრი სიღრმის;
17. კომპრესორი, ორი ცალი, წარმადობით 10 მ<sup>3</sup>/სთ ჰაერის წარმადობით;
18. ორთქლის ქვაბი, N1 KessL L005, წნევა 13 ბარი, ორთქლის წარმადობა 2600 კგ/სთ-ში;
19. ორთქლის ქვაბი, N2 JBU-2000, წნევა 13 ბარი, ორთქლის წარმადობა 2000 კგ/სთ-ში;
20. ტექნიკური წყლის საქვაბისათვის კათიონიკური ფილტრი, მოცულობა 2 მ<sup>3</sup>, კათიონიკის წონა 0.7 ტ, წარმადობით 700 ლიტრი წყლის გაფილტვრით;
21. ტექნიკური გაფილტრული წყლის ავზი V=2 მ<sup>3</sup> მოცულობის, ორი ცალი;
22. დეარატორი - კონდესატის მიმღებით, V=2 მ<sup>3</sup>;

საწარმოს საპროექტო (მაქსიმალური) სიმძლავრე შეადგენს 800 ტონა/თვეში. მუყაოს ქაღალდის საწარმოებლად საწარმოში განთავსებულია 2 ტექნოლოგიური ხაზი (400-400 ტ/თვეში საპროექტო წარმადობით). ორივე ხაზზე ხორციელდება ყავისფერი მუყაოს წარმოება. საწარმოს ძირითადი ნედლეულია მოსახლეობასა და სავაჭრო მაღაზიებში მოგროვილი მუყაოს ნარჩენები.

საწარმოში მიღებული ქაღალდის ნარჩენების დროებითი განთავსება ხდება საწარმოო შენობის სასაწყობო ტერიტორიაზე, რომელიც მობეტონებულია.

საწარმოში დასამუშავებლად მიღებული ნარჩენების კოდია 20 01 01 (ქაღალდი და მუყაო), რომელიც წარმოადგენს კომერციული, საწარმოო და დაწესებულებების ნარჩენებს.

შეკრული მაკულატურა დაშლის შემდეგ იყრება ჰიდროდამაქუცმაცებელ დანადგარში და მუშავდება წყალში გახსნით, 3-4 % კონცენტრაციამდე.

ნედლეულის (მაკულატურის) დამუშავება იწყება ჰიდროდამაქუცმაცებელში. საწარმოში მიღებული მაკულატურა არ არის დახარისხებული და მინარევების სახით შეიცავს ე. წ. სკოჩის ნაწილებს, მეტალის სტეკლერებს, ან პოლიეთილენის ნარჩენებს, ამიტომ ნედლეულის გასუფთავება მიმდინარეობს ჰიდროდამაქუცმაცებელში გამოყენებული ჭვრეტებიანი დამხარისხებლის საშუალებით. ჭვრეტებიან დამაქუცმაცებელზე რჩება წყალში უხსნადი მასა (სკოჩის, მეტალის და პოლიეთილენის ნაწილები). გარკვეული პერიოდში, კერძოდ 3÷4 საათის შემდეგ, ჰიდროდამაქუცმაცებელი ჩერდება და იწმინდება მასში დაგროვილი უხსნადი მასისგან.

ჭვრეტებიანი დამხარისხებლიდან, წყალში გახსნილი მასა გადის დეფლექტორში (წისქვილში) და დისკურ წისქვილში, ხოლო წისქვილების გავლის შემდეგ, დგუმის სსუალებით მიეწოდება ცენტრიდანულ დამხარისხებელს. სადაც ხდება მაღალი ხვედრითი წონის მქონე ნაწილაკების დალექვა, ხოლო ძირითადი მასა გადადის აუზებში.

აუზებში მიღებული მასა, დგუმის მეშვეობით გადადის ცენტრიდანულ დამხარისხებელში. ნარჩენი გადადის თვითდინებით ჰიდროდამაქუცმაცებელში. ამ დანადგარში დაყენებულია 5 მმ ნახრეტის დიამეტრის ბადე, რაც საკმარისად აცლის დაუფქველ და დიდი დიამეტრის ნაგავს. აუზიდან დგუმის მეშვეობით მასა გადადის წისქვილებში, ხოლო დაფქვის შემდეგ ცენტრიდანულ დამხარისხებელში.

ცენტრიდანული დამხარისხებლის გავლის შემდეგ, მასა გადადის აუზებში, ხოლო ცენტრიდანულ დამხარისხებელში დარჩენილი მასა, კვლავ ბრუნდება ჭვრეტებიან დამხარისხებელში.

აუზებში დაგროვილი მასა, გადასახმელი ყუთის მეშვეობით მიეწოდება მასის ამრევ ტუმბოს. ამ ტუმბოს მეშვეობით მასა მიეწოდება ქაღალდის მკეთებელ მანქანის ქსელზე ორი დამხარისხებელი დანადგარის გავლით. ამავე ამრევი დგუმის წინ დოზირებით ეძლევა მოდიფიცირებული კრახმალის ქაღალდის წებოიანობის გასაძლიერებლად.

გამანაწილებელი ყუთის მეშვეობით მასა ესხმება მანქანის ქსელზე. მასის განზავება ხდება ამრევ დგუმში მანქანის ქსელიდან გაწურული წყლის მეშვეობით.

ქალაქის ფენის ფორმირება ხდება წრიულად მბრუნავი ქსელის მეშვეობით. ქსელის ქვეშ მიყენებული რეგისტრული ლილვების მეშვეობით მასა იწურება წყლისაგან და წყალი მიმართულია ამრევი დგუმის წინ მდებარე აუზისკენ. წრეზე მბრუნავი ქსელის რეგისტრული ლილვების შემდეგ დაყენებულია ვაკუუმის ყუთები, რომლებიც ვაკუუმის მეშვეობით აცილებენ წყალს ამ უბანში. ვაკუუმის ყუთებში გაწურული წყალი ისევ დგუმის მეშვეობით ბრუნდება გამოყენებული წყლის აუზში მასის შემსქელებელზე გაწურვის შემდეგ. შემდგომ ქალაქის ფენა შედის გრანიტის წნეხში. წნეხზე წყლის გაწურვის შედეგად გამოყოფილი წყალი ისევ ბრუნდება წარმოებაში.

წნეხის შემდეგ ქალაქი შედის საშრობ დოლში, სადაც ხდება ქალაქის ინტენსიური შრობა, ამის შემდეგ, პირველ ტექნოლოგიურ ხაზზე, ქალაქი შედის საშრობ დოლში. შემდეგ ქალაქი გადის წებოს წნეხს, სადაც იგი სველდება საღებავის ხსნარით. შემდეგ ქალაქი შრება ჯგუფური 4 საშრობი დოლის საშუალებით. შემდეგ ქალაქის ფენა ეხვევა და იჭრება დოლებად ფორმატის მიხედვით. იგივე ხდება მეორე ტექნოლოგიურ ხაზზე.

მანქანის ქსელზე ხდება ქალაქის ფორმირება შემდეგ ქალაქი მიემართება საშრობ განყოფილებაში, აქ იგი შრება დაახლოებით 95%-მდე და ეხვევა დამხვევზე.

ტექნოლოგიური პროცესის დროს წარმოქმნილი ნარჩენი ლექი ისევ ბრუნდება და იყენებენ საწარმო პროცესში.

როგორც პირველ ისე მეორე ტექნოლოგიურ ხაზზე მიღებულ მუყაოს, საჭიროების შემთხვევაში, თეთრი ზედაპირის მისაღებად ესხმევა ცელულოზას ხსნარი. ნარჩენი ქალაქის აღდგენის ტექნოლოგიური ხაზის დანადგარების ფოტოები იხ. 3.1 სურათზე.

ფაბრიკაში დამონტაჟებულია ორი ორთქლის ქვაბი, ერთი ქვაბის წარმადობაა 2,6 ტ ორთქლი/საათში, საწვავად გამოიყენება ბუნებრივი აირი 100 მ<sup>3</sup> საათში (2400 მ<sup>3</sup>/დღ.ღამეში). მეორე ქვაბის წარმადობა შეადგენს 2,0 ტ ორთქლი/საათში, ბუნებრივი აირის ხარჯით 2400 მ<sup>3</sup>/დღ.ღამ. ორთქლის ქვაბში დღეღამის განმავლობაში საწარმომ შეიძლება მოიხმაროს (4.6 მ<sup>3</sup>/სთ \* 24 სთ=) 110.4 მ<sup>3</sup> წყალი.



სურათი 3.1.







#### 4 ექსპლუატაციის პრობემის ცვლილება

როგორც უკვე აღინიშნა, შპს „ნეოპრინტის“ საქმიანობაზე, გაცემულია N2-692; 18.05.2021 გარემოსდაცვითი გადაწყვეტილება, რომელიც ითვალისწინებს ნარჩენი ქაღალდის და მუყაოს (ნარჩენის კოდი: 20 01 01) გადამუშავების/აღდგენის (ოპერაციის კოდი - R3) გზით, ქაღალდის და მუყაოს წარმოებას, რომელიც აღარ არის ნარჩენი და შესაბამისად არ გააჩნია ნარჩენის კოდი.

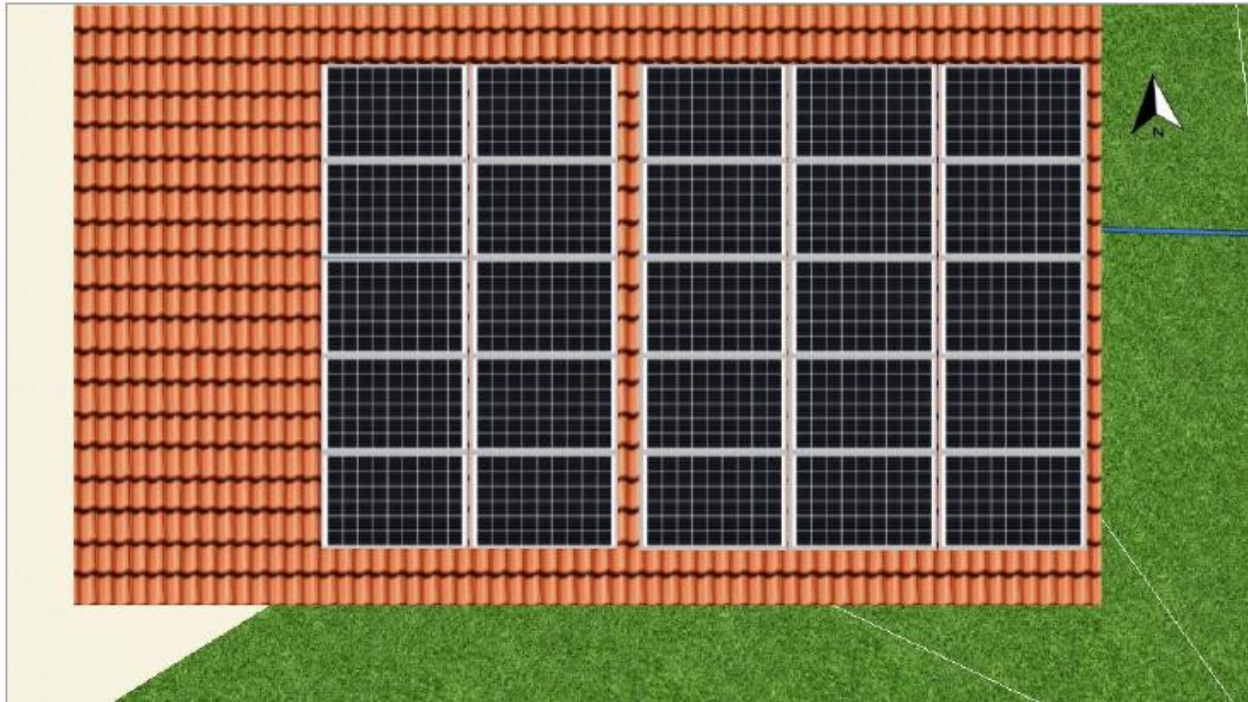
გარემოსდაცვითი გადაწყვეტილების გაცემის შემდეგ, საწარმოში განთავსდა ახალი ტექნოლოგიური დანადგარები, რომელზეც, საწარმოში მიღებული ქაღალდის საშუალებით მზადდება:

- ბრენდირებული ყუთები ბოთლებისთვის;
- ქაღალდის კუთხეები;
- მუყაოს სატიხრე კედლები.

გარდა ამისა, საწარმოში განთავსდება ე. წ. „საპრესი“ დანადგარი. აღნიშნული დანადგარის საშუალებით მოხდება საწარმოში შემოტანილი დაუპრესავი მაკულატურის დაპრესვა, მოცულობაში შემცირების მიზნით.

საწარმო ასევე ახორციელებს ენერგო რესურსების დაზოგვის პოლიტიკას და ელექტრო ენერგიით მომარაგებისთვის, საწარმოო შენობის სახურავზე, გეგმავს მზის პანელების განთავსებას. უკვე შერჩეული მწარმოებელი კომპანია - Helios Energy. შერჩეული მზის პანელების ფორტო მოცემულია 4.1. სურათზე

#### სურათი 4.1 მზის პანელების ფოტო.



#### 4.1 ბრენდირებული ყუთები ბოთლებისთვის

შპს „ნეოპრინტი“-ს საოფისე შენობის პირველ სართულზე განთავსებულია ბოთლებისათვის დაბრენდული ყუთების (ე.წ. ტულკები) დასამზადებელი დანადგარები.

ერთი ყუთის დასამზადებლად საჭიროა 80 გრ ქალაღი. ტექნოლოგიურ ხაზზე, დღის განმავლობაში შესაძლებელია დამზადდეს 2000-2500 ც ბოთლი.

ბოთლებისათვის დაბრენდული ყუთები მზადდება კომპანიაში დამზადებული ქალაღით, რომელიც არარ არის ნარჩენი.

რულონების საკიდ დანადგარზე დამაგრებულია მექანიკური ამწე (ტალი), რომლის მეშვეობით დანადგარზე იდება 7 სმ განის რულონები. დანადგარზე ერთდროულად შესაძლებელია ხუთი რულონის განთავსება

რულონის საკიდად ასევე გამოიყენება შედარებით მცირე ზომის დანადგარი, რომელიც საჭიროებიდან გამომდინარე ახდენს ერთი რულონის დამზადებას. რულონების საკიდი მოძრავია.

დანადგარზე ქალაღის დამაგრების შემდეგ, ქალაღის ფურცელი გადაიტანება ქალაღის წებო-ემულსიით დამამაუშავებელ დანადგარზე, სადაც ავტომატურ რეჟიმში ესმევა ქალაღს წებო, იქვე იწრიტება ზედმეტი წებოსგან და გადადის ქალაღის მილის დამხვევ დანადგარზე, სადაც მიიღება ქალაღის მილი, ე.წ. ტუბუსი (იხ. სურათი 4.1.1).

**სურათი 4.1.1. ბოთლების ყუთების დასამზადებელი დანადგარი**



ქალღდის მილი მექანიკურად გადაიტანება საჭრელ დანადგარზე და იჭრება საჭირო (შეკვეთიდან გამომდინარე) ზომაზე. დაჭრილი მილები გადაიტანება ეტიკეტის დასაკრავ დანადგარზე (იხ. სურათი 4.1.2).

**სურათი 4.1.2. ეტიკეტის დასაკრავი დანადგარი**



ეტიკეტირების შემდგომ დანადგარის მეშვეობით ხდება თუნუქის ძირის (ვალცოვკა) დახუფვა და ამის შემდგომ მზა პროდუქცია მიეწოდება დამკვეთს. მზა პროდუქცია იხილეთ 4.1.3. სურათზე.

#### სურათი 4.1.3. ბოთლებისათვის დაბრუნდული ყუთები



#### 4.2 კუთხეების დასამზადებელი დანადგარი

კომპანიის მიერ, მუყაოს ნარჩენის გადამუშავების შედეგად მიღებული ქალაღით, სპეციალურ დანადგარზე მზადდება ქალაღის კუთხეები. აღნიშნული დანადგარი განთავსებულია მუყაოს ქალაღის საწარმოებლად საწარმოში დაპროექტებული ორი ტექნოლოგიური ხაზის მიმდებარედ.

ქალაღის კუთხეების საწარმოებლად დამონტაჟებულია ქალაღის რულონების ჩამოსაკიდი ხაზი, საიდანაც წებოს (პვა) საქალაღე წასასმელ დანადგარზე შედის 15 ფენა ქალაღი. აქედან 14 ფენა 7სმ განის და 1 ფენა 15 სმ განის მქონე. 15 ფენა ქალაღი ეწებება ერთმანეთს, შემდგომ გადაიტანება კუთხის ფორმის მიმღებ დანადგარზე. დანადგარზე დაყენებულია 10 ცალი ცილინდრი რომელიც ქალაღს აძლევს ცილინდრის ფორმას და მიიღება პროდუქტი.

დანადგარი იმართება ელექტრო სამართავი მოწყობილობით. ამის შემდგომ მზა კუთხეები გადადის საჭრელ დანადგარზე (ე. წ. გილიოტინა), შემდგომ იფუთება და მზადაა რეალიზაციისთვის.

კუთხეების დასამზადებლად, დღის განმავლობაში საჭიროა 2 ტონა ქალაღი, რომლითაც მზადდება 10 000 გრძივი მეტრი პროდუქცია.

### 4.3 მუყაოს/ქალაღდის სატიხრე კედლების დასამზადებელი

მუყაოს/ქალაღდის სატიხრე კედლების დასამზადებელი ანუ ე.წ. ფიჭის გამოსაშვები/დასამზადებელი და ლამინაციის დანადგარები განთავსებულია კუთხეების დასამზადებელი დანადგარების შემდეგ.

ქალაღდის რულონების დასაკიდ დანადგარზე იკიდება ორი 800 კგ-იანი რულონ, საიდანაც ორ ფენად მიეწოდება დანადგარს, ქალაღდის გასასწორებლად და წებოს (პვა) წასასმელად. დანადგარზე დამონტაჟებულია ორი ტუმბო (ნასოსი), ამთვლელი (დაჩიკი) და რეგულატორები, რომლითაც ხდება წებოს ამოტუმბვა კასრიდან და მიწოდება „ფიჭის“ დამამზადებელ დანადგარისთვის მის წასასმელად.

სატიხრე კედლის დასამზადებლად საჭიროა „ფიჭის“ დამზადება, რისთვისაც დღის განმავლობაში გამოყენებული იქნება 2-დან 3 ტონამდე ქალაღდი, ლამინაციისთვის საჭიროა 1-დან - 2 ტონამდე ქალაღდი. სულ აღნიშნული რაოდენობიდან, დღის განმავლობაში მიიღება 2 - 2,5 ტ მზა პროდუქცია.

წებოწასმული ქალაღდი გადადის დანადგარზე (უთო) სადაც ხდება მისი შრობა. შემდგომ ქალაღდი გადადის დანადგარზე, რომელითაც ხდება ქალაღდის გასწორება და კვლავ ესმევა წებო. ამის შემდგომ შედის მთავარ დანადგარში სადაც მზადდება ე. წ. „ფიჭა“. მუყაოს ფიჭის ზოგადი ფოტოები იხილეთ 4.3.1 ფოტოზე.

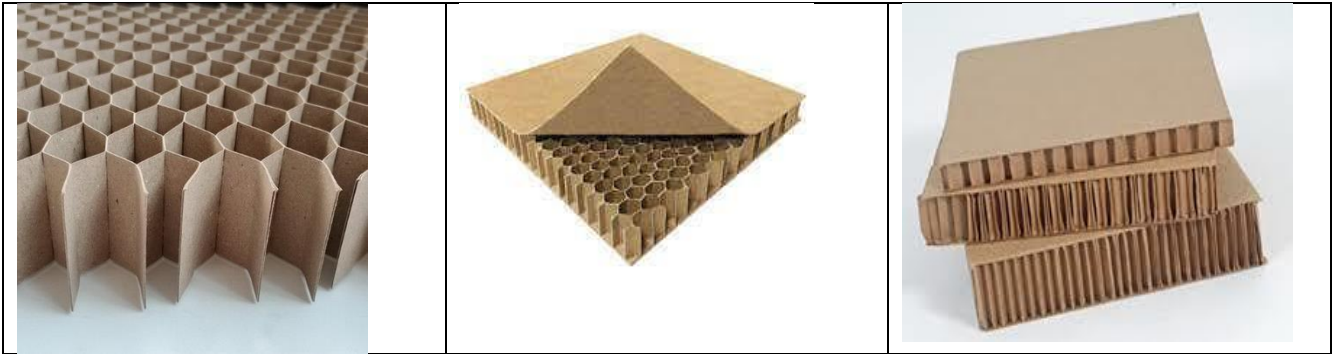
ე. წ. „ფიჭა“. მუყაოს ფიჭები, დამზადების შემდეგ გადადის დამზადებული პროდუქციის მიმღებ მაგიდაზე. დანადგარი აღჭურვილია სამართავი პულტით და მაღალი ძაბვის გამანაწილებელი ყუთით. დანადგარზე ხდება სხვადასხვა ზომისა და სიმაღლის „ფიჭის“ დამზადება (0.8 სმ-დან 5-6 სმ-მდე).

დამზადებული პროდუქციის მიმღებ მაგიდიდან, პროდუქტი გადადის ლამინაციის დანადგარზე, სადაც „ფიჭას“ ეფარება რულონების საკიდზე დამაგრებული ორი რულონიდან ქალაღდი, რომელიც გაივლის რეზინის „ვალიკების“ ღერძებში, სადაც ესმევა წებო (პვა), წებოს მიწოდება კასრიდან ხდება ტუმბოს მეშვეობით.

ორივე ფენაზე წებოწასმული ლამინირებული ქალაღდი გადის ელექტროლუმელში, სადაც შრება, გამშრალი პროდუქტი გაივლის ოთხ „ვალიკს“, რათა გამყარდეს/მყარად მიეკრას ქალაღდი „ფიჭას“. შემდგომ ელექტრო ძრავზე დამონტაჟებული დანით ხდება პროდუქტის სასურველ ზომაზე დაჭრა და სარეალიზაციო ფორმის მიცემა.

პროცესი მიმდინარეობს პროგრამულად ელექტრო პულტის მეშვეობით.

ფოტო 4.3.1. მუყაოს ფიჭის ზოგადი ფოტოები



## 5 ინფორმაცია დაგეგმილი საქმიანობით გამოწვეული შესაძლო ზემოქმედების ხასიათის თაობაზე

საქართველოს კანონის „გარემოსდაცვითი შეფასების კოდექსის“ მიხედვით სკრინინგი არის პროცედურა, რომელიც განსაზღვრავს გარემოზე ზემოქმედების შეფასების ჩატარების საჭიროებას.

ამავე კოდექსის მე-7 მუხლის მე-6 ნაწილის მიხედვით, სააგენტო, იმის თაობაზე, ექვემდებარება თუ არა დაგეგმილი საქმიანობა გზშ-ს გადაწყვეტილებას იღებს შემდეგი კრიტერიუმების საფუძველზე:

ა) საქმიანობის მახასიათებლები:

- ა.ა) საქმიანობის მასშტაბი;
- ა.ბ) არსებულ საქმიანობასთან ან/და დაგეგმილ საქმიანობასთან კუმულაციური ზემოქმედება;
- ა.გ) ბუნებრივი რესურსების (განსაკუთრებით – წყლის, ნიადაგის, მიწის, ბიომრავალფეროვნების) გამოყენება;
- ა.დ) ნარჩენების წარმოქმნა;
- ა.ე) გარემოს დაბინძურება და ხმაური;
- ა.ვ) საქმიანობასთან დაკავშირებული მასშტაბური ავარიის ან/და კატასტროფის რისკი;

ბ) დაგეგმილი საქმიანობის განხორციელების ადგილი და მისი თავსებადობა:

- ბ.ა) ჭარბტენიან ტერიტორიასთან;
- ბ.ბ) შავი ზღვის სანაპირო ზოლთან;
- ბ.გ) ტყით მჭიდროდ დაფარულ ტერიტორიასთან, სადაც გაბატონებულია საქართველოს „წითელი ნუსხის“ სახეობები;
- ბ.დ) დაცულ ტერიტორიებთან;
- ბ.ე) მჭიდროდ დასახლებულ ტერიტორიასთან;
- ბ.ვ) კულტურული მემკვიდრეობის ძეგლთან და სხვა ობიექტთან;



გ) საქმიანობის შესაძლო ზემოქმედების ხასიათი:

გ.ა) ზემოქმედების ტრანსსასაზღვრო ხასიათი;

გ.ბ) ზემოქმედების შესაძლო ხარისხი და კომპლექსურობა.

კანონის მიხედვით, სკრინინგის განცხადება, ასევე უნდა მოიცავდეს ინფორმაციას ზემოაღნიშნული კრიტერიუმების შესაბამისად, შესაძლო ზემოქმედების ხასიათის თაობაზე, რომელიც მოცემულია მომდევნო თავებში.

## 5.1 საქმიანობის მახასიათებლები

### 5.1.1 საქმიანობის მასშტაბი

როგორც შესავალ ნაწილში აღინიშნა, წინამდებარე სკრინინგის ანგარიშის მომზადების საფუძველია გარემოსდაცვითი გადაწყვეტილებით გათვალისწინებულ საქმიანობაში ცვლილების შეტანა, ამიტომ, საქმიანობის მასშტაბის შესაფასებლად, შედარებითი ანალიზი ჩატარდა გარემოსდაცვითი გადაწყვეტილებით გათვალისწინებული საქმიანობის და მასში დაგეგმილი ცვლილების გათვალისწინებით.

გარემოსდაცვითი გადაწყვეტილების გაცემის შემდეგ, საწარმოში განთავსდა ახალი ტექნოლოგიური დანადგარები, რომელზეც, საწარმოში მიღებული ქაღალდის საშუალებით მზადდება:

- ბრენდირებული ყუთები ბოთლებისთვის;
- ქაღალდის კუთხეები;
- მუყაოს სატიხრე კედლები.

ზემოთ ჩამოთვლილი მასალის დასამზადებლად, დამატებით გამოიყენება წებო (პვა), ელ. ენერჯია დანადგარებისთვის და ბუნებრივი აირი, ე.წ. მუყაოს „ფიჭების“ საშრობში. ამ დროს არ არის საჭირო დამატებითი წყლის რესურსის გამოყენების. რაც შეეხება ნარჩენის სახით წარმოქმნილ მცირე რაოდენობით მუყაოს, მისი გადამუშავება მოხდება საწარმოში არსებულ ტექნოლოგიურ დანადგარებზე.

საწარმოში დამატებითი ტექნოლოგიური დანადგარების განთავსების შემდეგ, საწარმოს წარმადობა არ გაზრდილა, შეიცვალა მხოლოდ საწარმოში გამოშვებული პროდუქციის ასორტიმენტი და მუყაოს და ქაღალდის რულონებს დაემატა: ბრენდირებული ყუთები ბოთლებისთვის, ქაღალდის კუთხეები და მუყაოს სატიხრე კედლები, ამიტომ საწარმოს მასშტაბურობა არ შეცვლილა.

### 5.1.2 არსებულ საქმიანობასთან ან/და დაგეგმილ საქმიანობასთან კუმულაციური ზემოქმედება

საწარმოს ტერიტორიას ჩრდილოეთით ესაზღვრება შპს „აბიფარმის“ ფარმაცევტული წარმოების საწარმო და შპს „ქართული ნაციონალური პროდუქტი“, სამხრეთით, საკადასტრო საზღვრიდან დაახლოებით 10 მეტრში მიედინება მდინარე ნარეკვაი,

ადმოსავლეთით ტერიტორიას მიუყვება წყლის საწრეტი არხი, ხოლო დასავლეთით წეროვან-ნატახტარის შემაერთებელი შიდასასოფლო ასფალტის გზა. საწარმოდან უახლოესი დასახლებული ობიექტი - წეროვნის დევნილთა დასახლება, დაშორებულია დაახლოებით 50 მეტრით.

კუმულაციური ზემოქმედების ნაწილში აღსანიშნავია ატმოსფერულ ჰაერში ხმაურისა და მავნე ნივთიერებების გავრცელება. საწარმოში შემოწმების ეტაპზე, ატმოსფერულ ჰაერში ხმაურის დონისა და მავნე ნივთიერებათა კონცენტრაციის განსაზღვრის მიზნით, ჩატარდა ექსპრეს-გაზომვები, საწარმოს ტერიტორიის მიმდებარედ, უახლოეს მოსახლესთან, სოფ. წეროვნის დევნილთა დასახლების მხარეს (GPS კოორდინატები: X - 474497, Y - 4639817). გაზომვების შედეგები მოცემულია ქვემოთ:

- ხმაურის დონე (მაქს) - 49,2 დბ;
- გოგირდის დიოქსიდი - 0 ppm;
- აზოტის დიოქსიდი - 0 ppm;
- ნახშირჟანგი - 0 ppm;

გაზომვების ჩატარების მომენტში საწარმო მუშაობდა სრული დატვირთვით. საწარმოში მიმდინარეობდა მაკულატურის დამუშავება, სხვადასხვა ზომის და სისქის ქალაღის წარმოება და დაჭრა.

ზემოაღნიშნული გარემოებების გათვალისწინებით შეიძლება ითქვას, რომ ატმოსფერულ ჰაერში ხმაურის და დამაბინძურებელი ნივთიერებების გავრცელების თვალსაზრისით კუმულაციური ზემოქმედების რისკი ძალიან დაბალია.

### 5.1.3 ბუნებრივი რესურსების (განსაკუთრებით – წყლის, ნიადაგის, მიწის, ბიომრავალფეროვნების) გამოყენება;

საწარმოში ახალი ტექნოლოგიური დანადგარების განთავსების არ ითვალისწინებდა დამატებით წყლის რესურსების, ნიადაგის, მიწის და მითუმეტეს ბიომრავალფეროვნების რესურსების გამოყენებას.

ახალ ტექნოლოგიურ დანადგარებზე, საწარმოში მიღებული მუყაოს და წებოს (პვა) გამოყენებით, ხდება მუყაოსთვის სხვადასხვა ფორმის მიცემა (მაგ. ცილინდრები ბოთლებისთვის, ფიჭის ფორმები ტიხრებისთვის).

აღნიშნულიდან გამომდინარე, შეცვლილი პროექტის პირობებში, წყლის, ბიომრავალფეროვნების და მიწის რესურსებზე დამატებით ზემოქმედებას ადგილი არ ჰქონია.

აქვე უნდა აღინიშნოს, რომ საწარმო უზრუნველყოფს საწარმოში წარმოქმნილი ჩამდინარე წყლების შეკრებას და ბრუნვით წყალამომარაგების სისტემაში ჩართვას.

#### 5.1.4 ნარჩენების წარმოქმნა

ახალი ტექნოლოგიური დანადგარები განთავსდა არსებულ შენობაში და დანადგარების განთავსება არ იყო დაკავშირებული ნარჩენების წარმოქმნასთან.

რაც შეეხება ახალი ხაზების ექსპლუატაციას, ახალი ხაზების ექსპლუატაციის ეტაპზე შესაძლებელია ნარჩენის სახით წარმოიქმნას წუნდებული მუყაო და წებოს (პვა) კასრები. ამ დროს წარმოქმნილი წუნდებული მუყაოს ნარჩენები გადამუშავდება საწარმოში, ხოლო წებოს კასრები გამოყენებული იქნება საწარმოში, როგორც კონტეინერი.

აღნიშნულიდან გამომდინარე, ნარჩენების სახეობები, N2-692; 18.05.2021 გარემოსდაცვითი გადაწყვეტილებით გათვალისწინებული ნარჩენების და სამინისტროსთან შეთანხმებული ნარჩენების მართვის გეგმაში მოცემული სახეობების იდენტურია.

აღნიშნულიდან გამომდინარე, პროექტში შეტანილი ცვლილება, ნარჩენების წარმოქმნის თვალსაზრისით ზემოაღნიშნული გარემოსდაცვითი გადაწყვეტილებით გათვალისწინებული ნარჩენების იდენტურია და ნარჩენების სახეობების და რაოდენობის ცვლილებას ადგილი არ ექნება.

#### 5.1.5 გარემოს დაბინძურება და ხმაური

ატმოსფერულ ჰაერზე მოსალოდნელი ზემოქმედება (ხმაური და ემისიები), რაოდენობრივად შეფასებული 2021 წლის გზშ-ის ანგარიშში და ამავე ანგარიშშია მოცემული შესაბამისი შემარბილებელი ღონისძიებები.

ახალი დანადგარების განთავსება და საწარმოს ექსპლუატაციის პირობების ცვლილება ითვალისწინებს საწარმოში მიღებული მუყაოსთვის სხვადასხვა ფორმის მიცემას, რისთვისაც, საჭიროა ქაღალდის რულონების დაჭრა შესაბამის ზომებად და წებო (პვა). აღნიშნული დანარგარები მცირე, მაგრამ დამატებითი ემისიების წყაროებია.

იქიდან გამომდინარე რომ ახალი ტექნოლოგიური ხაზები განთავსებულია დახურულ შენობაში, ატმოსფერულ ჰაერში ემისიების მატება უმნიშვნელო შეიცვლება და განახლდება ზღვ ნორმების პროექტი.

ატმოსფერულ ჰაერზე მოსალოდნელი ზემოქმედების დაბალ ხარისხზე მიუთითებს ასევე 5.1.2 თავში მოცემული გაზომვის შედეგები.

რაც შეეხება ნიადაგის ხარისხზე და სტაბილურობაზე ზემოქმედებას, საწარმოში განხორციელებული ცვლილება ნიადაგზე ზემოქმედებასთან არ არის დაკავშირებული.

გარემოს დაბინძურების ნაწილში, ასევე უნდა აღინიშნოს წყლის დაბინძურების ფაქტორი, საწარმოს ტექნოლოგია ითვალისწინებს ჩამდინარე წყლების ტექნოლოგიურ ციკლში დაბრუნებას, შესაბამისად, პროექტთან დაკავშირებით მომზადებული გზშ-ის ანგარიშისა და გარემოსდაცვითი გადაწყვეტილების პირობების დაცვის პირობებში, წყლის რესურსების დაბინძურებას ადგილი არ ექნება.

### 5.1.6 საქმიანობასთან დაკავშირებული მასშტაბური ავარიის ან/და კატასტროფის რისკი

საწარმოს ექსპლუატაციის პროცესში მოსალოდნელი ავარიები შეიძლება პირობითად რამდენიმე ტიპად დაიყოს, ესენია:

- დენის დარტყმა;
- შრომის უსაფრთხოების დარღვევასთან დაკავშირებული შემთხვევები;
- ხანძარი

საწარმოში მოსალოდნელი ავარიული სიტუაციები და მათზე რეაგირების გეგმა მოცემულია 2021წლის გზშ-ის ანგარიშში. საწარმოში ახალი დანადგარების განთავსების პირობებში, შრომის უსაფრთხოების და ავარიული სიტუაციების თავიდან აცილების ღონისძიებების გათვალისწინებით, საწარმოში მასშტაბური ავარიებისა და კატასტროფების რისკები ძალიან დაბალია.

## 5.2 დაგეგმილი საქმიანობის განხორციელების ადგილი და მისი თავსებადობა

### 5.2.1 ჭარბტენიან ტერიტორიასთან და შავი ზღვის სანაპირო ზოლთან

როგორც N2-692; 18.05.2021 გარემოსდაცვითი გადაწყვეტილებით გათვალისწინებული საქმიანობის, ისე დამატებითი დანადგარების განთავსების პირობებში, ჭარბტენიან ტერიტორიაზე და შავი ზღვის სანაპირო ზოლზე ზემოქმედებას ადგილი არ ექნება.

### 5.2.2 დაგეგმილი საქმიანობის განხორციელების ადგილი და მისი თავსებადობა ტყით მჭიდროდ დაფარულ ტერიტორიასთან, სადაც გაბატონებულია საქართველოს „წითელი ნუსხის“ სახეობები

საწარმოს განთავსების ტერიტორიიდან გამომდინარე, როგორც N2-692; 18.05.2021 გარემოსდაცვითი გადაწყვეტილებით გათვალისწინებული საქმიანობის, ისე დამატებითი დანადგარების განთავსების პირობებში, ტყით მჭიდროდ დაფარულ ტერიტორიაზე ზემოქმედებას ადგილი არ ექნება.

### 5.2.3 დაგეგმილი საქმიანობის განხორციელების ადგილი და მისი თავსებადობა დაცულ ტერიტორიებთან

საწარმოს განთავსების ტერიტორიიდან გამომდინარე, როგორც N2-692; 18.05.2021 გარემოსდაცვითი გადაწყვეტილებით გათვალისწინებული საქმიანობის, ისე დამატებითი დანადგარების განთავსების პირობებში, დაცულ ტერიტორიებზე ზემოქმედებას ადგილი არ ექნება.

#### **5.2.4 დაგეგმილი საქმიანობის განხორციელების ადგილი და მისი თავსებადობა მჭიდროდ დასახლებულ ტერიტორიასთან**

საწარმოდან უახლოესი დასახლებული ობიექტი - წეროვნის დევნილთა დასახლება, დაშორებულია დაახლოებით 50 მეტრით. 2021 წლის გზშ-ის ანგარიშისა და ზდგ ნორმების პროექტის მიხედვით, უახლოეს დასახლებულ პუნქტთან, ემისიების რაოდენობა ნორმის ფარგლებში.

არნიშნული ასევე დადასტურდა საწარმოს შემოწმების ეტაპზე, გარემოსდაცვითი ზედამხედველობის დეპარტამენტის მიერ ჩატარებული გაზომვებით, რომლის შესახებ ინფორმაცია მოცემულია 5.1.2 თავში.

აღნიშნულიდან გამომდინარე, მოსალოდნელი ზემოქმედების მასშტაბები (ხმაურის და ემისიები) 2021 წლის პროექტით შეფასებული მასშტაბების იდენტურად უნდა მივიჩნიოთ.

#### **5.2.5 დაგეგმილი საქმიანობის განხორციელების ადგილი და მისი თავსებადობა კულტურული მემკვიდრეობის ძეგლთან და სხვა ობიექტთან**

საწარმოს განთავსების ტერიტორიიდან გამომდინარე, როგორც N2-692; 18.05.2021 გარემოსდაცვითი გადაწყვეტილებით გათვალისწინებული საქმიანობის, ისე დამატებითი დანადგარების განთავსების პირობებში, კულტურული მემკვიდრეობის ძეგლებზე ზემოქმედებას ადგილი არ ექნება.

### **5.3 საქმიანობის შესაძლო ზემოქმედების ხასიათი**

#### **5.3.1 ზემოქმედების ტრანსსასაზღვრო ხასიათი**

საწარმოს განთავსების ტერიტორიიდან გამომდინარე, როგორც N2-692; 18.05.2021 გარემოსდაცვითი გადაწყვეტილებით გათვალისწინებული საქმიანობის, ისე დამატებითი დანადგარების განთავსების პირობებში, საქმიანობა არ ატარებს ტრანს-სასაზღვრო ზემოქმედების ხასიათს.

#### **5.3.2 ზემოქმედების შესაძლო ხარისხი და კომპლექსურობა.**

2021 წლის გზშ-ის ანგარიშში მოცემული შემარბილებელი ღონისძიებების, გარემოსდაცვითი გადაწყვეტილების პირობების და შესაბამისი გარემოსდაცვითი ნორმების გათვალისწინების შემთხვევაში, საწარმოში ახალი დანადგარების განთავსება, გარემოზე განსაკუთრებით მაღალ, შეუქცევად ზემოქმედებას არ გამოიწვევს.

## 6 დანართი 1. საჯარო რეესტრის ამონაწერები



შიწის (უმრავი ქონების) საკადასტრო კოდი **N 72.02.40.170**

## ამონაწერი საჯარო რეესტრიდან

განცხადების რეგისტრაცია  
N 882022563472 - 03/08/2022 16:54:20

მომზადების თარიღი  
05/08/2022 08:37:01

## საკუთრების განყოფილება

მონა მცხეთა	სექტორი წილკანი	კვარტალი	ნაკვეთი	ნაკვეთის საკუთრების ტიპი: საკუთრება ნაკვეთის დანიშნულება: არასასოფლო სამეურნეო დამუსტგებული ფართობი: 13311.00 კვ.მ. ნაკვეთის წინა ნომერი: 72.02.40.124; შენობა-ნაგებობის ჩამონათვალი: N1 შენობა-ნაგებობ(ებ)ის საერთო ფართობი: 146.22
72	02	40	170	

მისამართი: მცხეთა, სოფელი წილკანი

## მესაკუთრის განყოფილება

განცხადების რეგისტრაცია : ნომერი 882008358822 , თარიღი 04/12/2008 13:01:49  
უფლების რეგისტრაცია: თარიღი 10/12/2008

უფლების დამადასტურებელი დოკუმენტი:

- შენობა-ნაგებობის ექსპლუატაციაში მიღების აქტი , დამოწმების თარიღი: 03/06/2009
- ბრძანება N172 , დამოწმების თარიღი: 18/03/2009 , მცხეთის მუნიციპალიტეტის გამგებელი
- მშენებლობის სანებართვო მოწმობა (ნებართვა N0321) , დამოწმების თარიღი: 15/04/2009 , მცხეთის მუნიციპალიტეტის გამგებლის ეკონომიკისა და ინფრასტრუქტურის განვითარების სამსახური
- ბრძანება N248 , დამოწმების თარიღი: 14/04/2009 , მცხეთის მუნიციპალიტეტის გამგებელი
- ნასყიდობის ხელშეკრულება N1-10870 , დამოწმების თარიღი: 03/12/2008 , ნოგარიუსი ც. ბერიძე
- ბრძანება N377 , დამოწმების თარიღი: 04/06/2009 , მცხეთის მუნიციპალიტეტის გამგებელი

მესაკუთრები:  
შპს "ნეოპრინტი" , ID ნომერი: 204963762

მესაკუთრე:  
შპს "ნეოპრინტი"

აღწერა:

## იპოთეკა

1) განცხადების რეგისტრაცია ნომერი 882022546101 თარიღი 27/07/2022 15:28:53	იპოთეკარი სააქციო საზოგადოება "საქართველოს ბანკი" 204378869; საგანი: დამუსტგებული ფართობი: 13311.00 კვ.მ., შენობა-ნაგებობის ჩამონათვალი: N1, შენობა-ნაგებობ(ებ)ის საერთო ფართობი: 146.22 კვ.მ;
უფლების რეგისტრაცია: თარიღი 27/07/2022	იპოთეკის ხელშეკრულება N CAH000610447, დამოწმების თარიღი 27/07/2022, საქართველოს იუსტიციის სამინისტროს საჯარო რეესტრის ეროვნული სააგენტო

საგადასახადო გირაუნობა:

რეგისტრირებული არ არის

---

## ვალდებულება

ყადალა/აკრძალვა:

რეგისტრირებული არ არის

მოვალეთა რეესტრი:

რეგისტრირებული არ არის

---

"ფიზიკური პირის მიერ 2 წლამდე ვადით საკუთრებაში არსებული მატერიალური აქტივის რეალიზაციისას, აგრეთვე საგადასახადო წლის განმავლობაში 1000 ლარის ან მეტი ღირებულების ქონების საჩუქრად მიღებისას საშემოსავლო გადასახადი გადახდას ექვემდებარება საანგარიშო წლის მომდევნო წლის 1 აპრილამდე, რის შესახებაც აღნიშნული ფიზიკური პირი იმავე ვადაში წარუდგენს დეკლარაციას საგადასახადო ორგანოს. აღნიშნული ვალდებულების შეუსრულებლობა წარმოადგენს საგადასახადო სამართალდარღვევას, რაც იწვევს პასუხისმგებლობას საქართველოს საგადასახადო კოდექსის XXVIII თავის მიხედვით."

- ლოკუმენტის ნაშთილობის გადამოწმება შესაძლებელია საჯარო რეესტრის ეროვნული სააგენტოს ოფიციალურ ვებ-გვერდზე [www.napr.gov.ge](http://www.napr.gov.ge);
- ამონაწერის მიღება შესაძლებელია ვებ-გვერდზე [www.napr.gov.ge](http://www.napr.gov.ge), ნებისმიერ გერიტორიულ სარეგისტრაციო სამსახურში, იუსტიციის სასახლეში და სააგენტოს ავტორიზებულ პირებთან;
- ამონაწერში გექნიკური ხარვეზის აღმოჩენის შემთხვევაში დაგვიკავშირდით: 2 405405 ან პირადად შეგვსეთ განაცხადი ვებ-გვერდზე;
- კონსულტაციის მიღება შესაძლებელია იუსტიციის სახლის ცხელ ხაზზე 2 405405;
- საჯარო რეესტრის თანამშრომელთა მხრიდან უკანონო ქმედების შემთხვევაში დაგვიკავშირდით ცხელ ხაზზე: 08 009 009 09
- თქვენთვის საინტერესო ნებისმიერ საკითხთან დაკავშირებით მოგვწერეთ ელ-ფოსტით: [info@napr.gov.ge](mailto:info@napr.gov.ge)



მიწის (უძრავი ქონების) საკალსტრო კოდი **N 72.02.40.171**

## ამონაწერი საჯარო რეესტრიდან

განცხადების რეგისტრაცია  
N 882022563454 - 03/08/2022 16:51:49

მომზადების თარიღი  
09/08/2022 09:45:43

### საკუთრების განყოფილება

ზონა	სექტორი	კვარტალი	ნაკვეთი	ნაკვეთის საკუთრების გიპი:საკუთრება
მცხეთა	წილკანი			ნაკვეთის დანიშნულება: არასასოფლო სამეურნეო
<b>72</b>	<b>02</b>	<b>40</b>	<b>171</b>	დამუსტრებული ფართობი: 1840.00 კვ.მ.
მისამართი: მცხეთა , სოფელი წილკანი				ნაკვეთის წინა ნომერი: <b>72.02.40.124</b> ;
				შენობა-ნაგებობის ჩამონათვალი:შენობა N1 საერთო ფართობით - 1200 კვ.მ. შენობა N2 საერთო ფართობით - 330 კვ.მ.

### მესაკუთრის განყოფილება

განცხადების რეგისტრაცია : ნომერი 882008358822 , თარიღი 04/12/2008 13:01:49  
უფლების რეგისტრაცია: თარიღი 10/12/2008

უფლების დამადასტურებელი დოკუმენტი:

- შენობა-ნაგებობის ექსპლუატაციაში მიღების აქტი , დამოწმების თარიღი:03/06/2009
- ბრძანება N172 , დამოწმების თარიღი:18/03/2009 , მცხეთის მუნიციპალიტეტის გამგებელი
- მშენებლობის სანებართვო მოწმობა (ნებართვა N0321) , დამოწმების თარიღი:15/04/2009 , მცხეთის მუნიციპალიტეტის გამგებლის ეკონომიკისა და ინფრასტრუქტურის განვითარების სამსახური
- ბრძანება N248 , დამოწმების თარიღი:14/04/2009 , მცხეთის მუნიციპალიტეტის გამგებელი
- ნასყიდობის ხელშეკრულება N1-10870 , დამოწმების თარიღი:03/12/2008 ,ნოგარიუსი ც. ბერიძე
- ბრძანება N377 , დამოწმების თარიღი:04/06/2009 , მცხეთის მუნიციპალიტეტის გამგებელი

მესაკუთრეები:

შპს "ნეოპრინგი" , ID ნომერი:204963762

მესაკუთრე:

შპს "ნეოპრინგი"

აღწერა:

### იპოთეკა



1) განცხადების რეგისტრაცია ნომერი 882022546119 თარიღი 27/07/2022 15:32:38

იპოთეკარა სააქციო საზოგადოება "საქართველოს ბანკი"204378869;  
 საგანი:დამუსგებელი ფართობი: 1840.00 კვ.მ; შენობა-ნაგებობის ჩამონათვალი: შენობა N1  
 საერთო ფართობი - 1200 კვ.მ; შენობა N2 საერთო ფართობი - 330 კვ.მ ;

იპოთეკის ხელშეკრულება N CAH000610447, დამოწმების თარიღი 27/07/2022,  
 საქართველოს იუსტიციის სამინისტროს საჯარო რეესტრის ეროვნული სააგენტო

უფლების რეგისტრაცია: თარიღი 27/07/2022

საგადასახადო გირავნობა:

რეგისტრირებული არ არის

## ვალდებულება

ყადაღა/აკრძალვა:

რეგისტრირებული არ არის

მოვალეთა რეესტრი:

რეგისტრირებული არ არის

"ფიზიკური პირის მიერ 2 წლამდე ვადით საკუთრებაში არსებული მაგერიალური აქციის რეალიზაციისას, აგრეთვე საგადასახადო წლის განმავლობაში 1000 ლარის ან მეტი ღირებულების ქონების საჩუქრად მიღებისას სამემოსავლო გადასახადი გადახდას ექვემდებარება საანგარიშო წლის მომდევნო წლის 1 აპრილამდე, რის შესახებაც აღნიშნული ფიზიკური პირი იმავე ვადაში წარუდგენს დეკლარაციას საგადასახადო ორგანოს. აღნიშნული ვალდებულების შეუსრულებლობა წარმოადგენს საგადასახადო სამართალდარღვევას, რაც იწვევს პასუხისმგებლობას საქართველოს საგადასახადო კოდექსის XVIII თავის მიხედვით."

- დოკუმენტის ნამდვილობის გადამოწმება შესაძლებელია საჯარო რეესტრის ეროვნული სააგენტოს ოფიციალურ ვებ-გვერდზე [www.napr.gov.ge](http://www.napr.gov.ge);
- ამონაწერის მიღება შესაძლებელია ვებ-გვერდზე [www.napr.gov.ge](http://www.napr.gov.ge), ნებისმიერ გერიგორიულ სარეგისტრაციო სამსახურში, იუსტიციის სახლებსა და სააგენტოს ავტორიზებულ პირებთან;
- ამონაწერში გექიკური ხარვეზის აღმოჩენის შემთხვევაში ლაგვიკავშირით: 2 405405 ან პირადად შეავსეთ განაცხადი ვებ-გვერდზე;
- კონსულტაციის მიღება შესაძლებელია იუსტიციის სახლის ცხელ ხაზზე 2 405405;
- საჯარო რეესტრის თანამშრომელთა მსრიდან უკანონო ქმედების შემთხვევაში ლაგვიკავშირით ცხელ ხაზზე: 08 009 009 09
- თქვენთვის საინტერესო ნებისმიერ საკითხთან ლაკავშირებით მოგვწერეთ ელ-ფოსტით: [info@napr.gov.ge](mailto:info@napr.gov.ge)



მიწის (უძრავი ქონების) საკადასტრო კოდი **N 72.02.40.172**

## ამონაწერი საჯარო რეესტრიდან

განცხადების რეგისტრაცია  
N 882022563435 - 03/08/2022 16:49:34

მომზადების თარიღი  
09/08/2022 13:05:04

### საკუთრების განყოფილება

მონა	სექტორი	კვარტალი	ნაკვეთი	ნაკვეთის საკუთრების გიპი:საკუთრება
მცხეთა	წილკანი			ნაკვეთის დანიშნულება: არასასოფლო სამეურნეო
<b>72</b>	<b>02</b>	<b>40</b>	<b>172</b>	დამუსტებელი ფართობი: 350.00 კვ.მ.
მისამართი: მცხეთა , სოფელი წილკანი				ნაკვეთის წინა ნომერი:72.02.40.124;
				შენობა-ნაგებობის ჩამონათვალი:შენობა N1 საერთო ფართობით - 66.64 კვ.მ. შენობა N2 საერთო ფართობით - 70.80 კვ.მ. შენობა N3 საერთო ფართობით - 230,40 კვ.მ.

### მესაკუთრის განყოფილება

განცხადების რეგისტრაცია : ნომერი 882008358822 , თარიღი 04/12/2008 13:01:49  
უფლების რეგისტრაცია: თარიღი 10/12/2008

უფლების დამადასტურებელი დოკუმენტი:

- შენობა-ნაგებობის ექსპლუატაციაში მიღების აქტი , დამოწმების თარიღი:03/06/2009
- ბრძანება N172 , დამოწმების თარიღი:18/03/2009 , მცხეთის მუნიციპალიტეტის გამგებელი
- მშენებლობის სანებართვო მოწმობა (ნებართვა N0321) , დამოწმების თარიღი:15/04/2009 , მცხეთის მუნიციპალიტეტის გამგებლის ეკონომიკისა და ინფრასტრუქტურის განვითარების სამსახური
- ბრძანება N248 , დამოწმების თარიღი:14/04/2009 , მცხეთის მუნიციპალიტეტის გამგებელი
- ნასყიდობის ხელშეკრულება N1-10870 , დამოწმების თარიღი:03/12/2008 ,ნოტარიუსი ც. ბერიძე
- ბრძანება N377 , დამოწმების თარიღი:04/06/2009 , მცხეთის მუნიციპალიტეტის გამგებელი

მესაკუთრეები:

შპს "ნეოპრინგი" , ID ნომერი:204963762

მესაკუთრე:

შპს "ნეოპრინგი"

აღწერა:

### იპოთეკა

1) განცხადების რეგისტრაცია ნომერი 882022546146 თარიღი 27/07/2022 15:36:28

იპოთეკარე სააქციო საზოგადოება "საქართველოს ბანკი"204378869;  
 საგანი:დამუსგებელი ფართობი: 350.00 კვ.მ; შენობა-ნაგებობის ჩამონათვალი: შენობა N1 საერთო ფართობი - 66.64 კვ.მ; შენობა N2 საერთო ფართობი - 70.80 კვ.მ; შენობა N3 საერთო ფართობი - 230,40 კვ.მ ;

იპოთეკის ხელშეკრულება N CAH000610447, დამოწმების თარიღი 27/07/2022, საქართველოს იუსტიციის სამინისტროს საჯარო რეესტრის ეროვნული სააგენტო

უფლების რეგისტრაცია: თარიღი 27/07/2022

საგადასახადო გირავნობა:

რეგისტრირებული არ არის

## ვალილებულება

ყადალა/აკრძალვა:

რეგისტრირებული არ არის

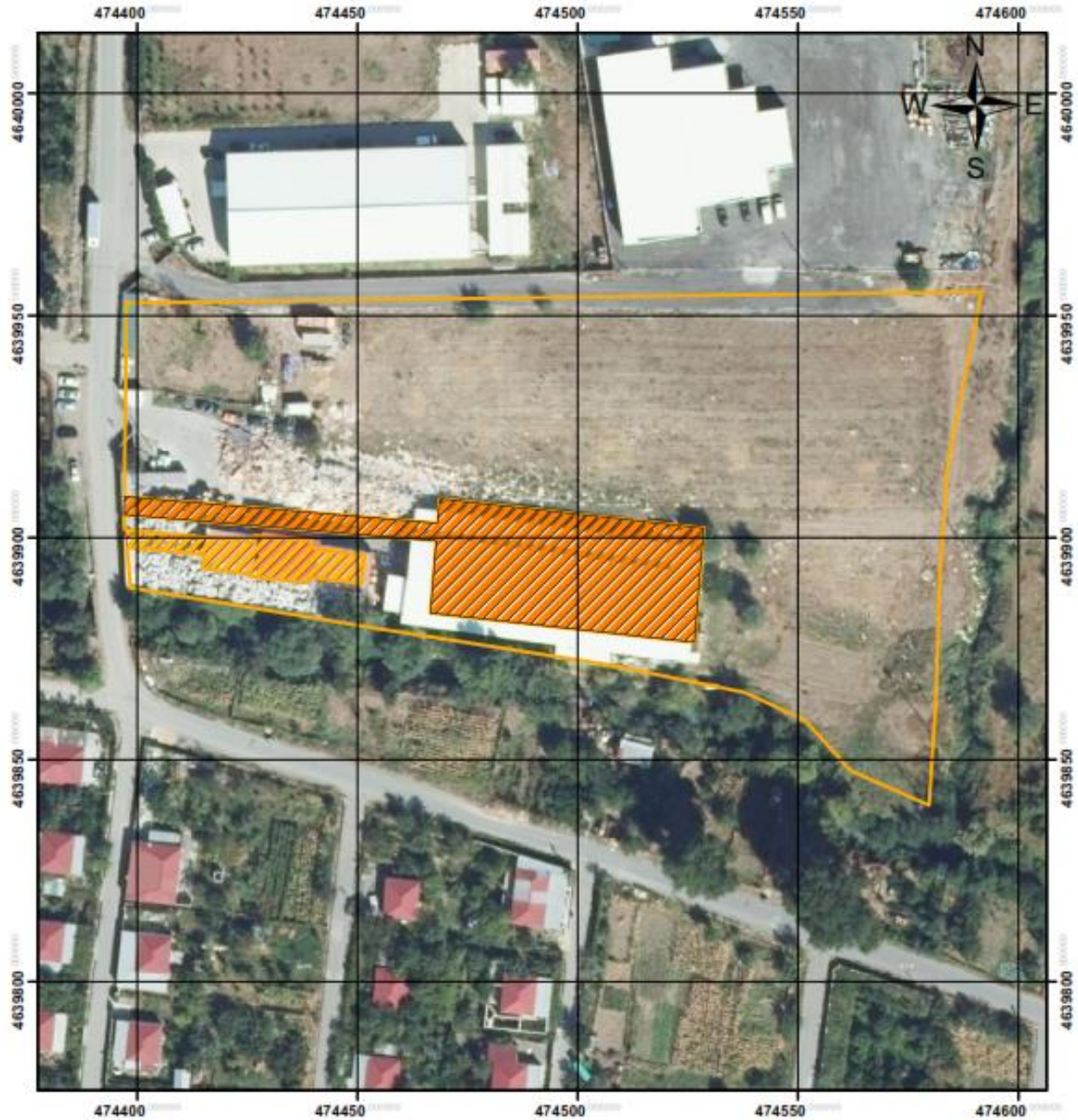
მოვალეთა რეესტრი:




რეგისტრირებული არ არის

"ფიზიკური პირის მიერ 2 წლამდე ვადით საკუთრებაში არსებული მაგერიალური აქციის რეალიზაციისას, აგრეთვე საგადასახადო წლის განმავლობაში 1000 ლარის ან მეტი ღირებულების ქონების საჩუქრად მიღებისას სამემოსავლო გადასახადი გადახდას ექვემდებარება საანგარიშო წლის მომდევნო წლის 1 აპრილამდე, რის შესახებაც აღნიშნული ფიზიკური პირი იმავე ვადაში წარუდგენს დეკლარაციას საგადასახადო ორგანოს. აღნიშნული ვალიებულების შეუსრულებლობა წარმოადგენს საგადასახადო სამართალდარღვევას, რაც იწვევს პასუხისმგებლობას საქართველოს საგადასახადო კოდექსის XVIII თავის მისეფით."

- დოკუმენტის ნამდვილობის გადამოწმება შესაძლებელია საჯარო რეესტრის ეროვნული სააგენტოს ოფიციალურ ვებ-გვერდზე [www.napr.gov.ge](http://www.napr.gov.ge);
- ამონაწერის მიღება შესაძლებელია ვებ-გვერდზე [www.napr.gov.ge](http://www.napr.gov.ge), ნებისმიერ გერიტორიულ სარეესტრაციო სამსახურში, იუსტიციის სახლებსა და სააგენტოს ავტორიზებულ პირებთან;
- ამონაწერში გექნიკური ხარვეზის აღმოჩენის შემთხვევაში დაგვიკავშირდით: 2 405405 ან პირადად შეავსეთ განაცხადი ვებ-გვერდზე;
- კონსულტაციის მიღება შესაძლებელია იუსტიციის სახლის ცხელ ხაზზე 2 405405;
- საჯარო რეესტრის თანამშრომელთა მხრიდან უკანონო ქმედების შემთხვევაში დაგვიკავშირდით ცხელ ხაზზე: 08 009 009 09
- თქვენთვის საინტერესო ნებისმიერ საკითხთან დაკავშირებით მოგეწერეთ ელ-ფოსტით: [info@napr.gov.ge](mailto:info@napr.gov.ge)

# საკადასტრო გეგმა



-  - ს.კ 72.02.40.170 ფართობი: 13311 კვ.მ
-  - ს.კ 72.02.40.171 ფართობი: 1840 კვ.მ
-  - ს.კ 72.02.40.172 ფართობი: 350 კვ.მ

WGS 84 / UTM zone 38 N

მაშტაბი: 1:1,200