



შპს „აგროპრომექსი“

**თეთრიწყაროს მუნიციპალიტეტში, სოფ. წინწყაროში ნუშის ბადის სამელიორაციო სისტემის
მოწყობა და ექსპლუატაცია**

სკრინინგის ანგარიში

მომზადებულია: შპს „გარემოსდაცვითი და შრომის უსაფრთხოების საკონსულტაციო
და საგანმანათლებლო ცენტრი - ეკომეტრის“ მიერ

ქ.თბილისი, 2023 წელი

სარჩევი

1.	შესავალი	2
2.	ტერიტორიის ადგილმდებარეობა.....	3
3.	საქმიანობის აღწერა.....	7
4.	ტუმბოების და მილის მოწყობისთვის გათვალისწინებული სამუშაოები.....	10
5.	დასაქმება და სამუშაო გრაფიკი	11
6.	რაიონის მოკლე ფიზიკურ-გეოგრაფიული დახასიათება.....	11
7.	ტერიტორიასთან მისასვლელი გზები	15
8.	მდ. ხრამის ჰიდროგრაფია	15
9.	ზემოქმედების შეფასება	17
9.1	შესაძლო ვიზუალურ-ლანდშაფტური ცვლილება.....	17
9.2	ზემოქმედება დაცულ ტერიტორიებზე და ტყის ფონდის მიწებზე	17
9.3	ზემოქმედება სოციალურ და ეკონომიკურ გარემოზე	18
9.4	ზემოქმედება ბიოლოგიურ გარემოზე.....	18
9.5	ზემოქმედება ნიადაგის ნაყოფიერ ფენაზე	19
9.6	ზემოქმედება კულტურული მემკვიდრეობის ძეგლებზე	19
9.7	ნარჩენების წარმოქმნა და მისი მართვა	19
9.8	ატმოსფერული ჰაერის ხარისხი და მასზე ზემოქმედება.....	20
9.9	ხმაურის გავრცელებით გამოწვეული ზემოქმედება.....	20
9.10	ზემოქმედება მიწისქვეშა გრუნტის წყლებზე	20
9.11	ზემოქმედება ზედაპირული წყლის ობიექტზე	21
9.12	ზემოქმედება გეოლოგიურ გარემოზე	21
9.13	კუმულაციური ზემოქმედება	22
10.	დანართი 2 - მიწის ნაკვეთის ამონაწერი საჯარო რეესტრიდან.....	23
11.	დანართი 3 - ამონაწერი მეწარმეთა და არასამეწარმეო იურიდიული პირების რეესტრიდან	26

1. შესავალი

შპს „აგროპრომექს“ თეთრწყაროს მუნიციპალიტეტში, სოფ. წინწყაროს ტერიტორიაზე არსებულ სასოფლო-სამეურნეო დანიშნულების მქონე მიწის ნაკვეთებზე გაშენებული აქვს ნუშის ბაღი და მოწყობილი აქვს წყლის სამარაგო რეზერვუარი (მუშა მოცულობით - 25 544 მ³, ჯამური მოცულობით - 33 600 მ³). აღნიშნული საქმიანობისთვის გამოყოფილია ჯამში მიახლოებით 95,37 ჰა. აღნიშნული ფართობიდან, შპს „აგროპრომექსის“ საკუთრებაში არის დაახლოებით 49,95 ჰა, ხოლო დანარჩენი წარმოადგენს შპს „აგროპრომექსი 1“-ის საკუთრებას. სკრინინგის ანაგარიშს დანართის სახით თან ერთვის შპს „აგროპრომექსის“ და შპს „აგროპრომექსი 1“-ის ამონაწერები სამეწარმეო რეესტრიდან, რომელთა მიხედვითაც, აღნიშნულ კომპანიებს ყავთ საერთო მფლობელები.

ნუშის ბაღი გაშენდა საერთაშორისო სტანდარტების გათვალისწინებით. გამოყენებული იქნა ევროპის ქვეყნებიდან იმპორტირებული ნუშის ნერგები (სულ 30 000). აღნიშნული ნერგები სრული მსხმოიარობის შედეგად წლიურად ისხამს დაახლოებით 110 ტონა ნუშს. თავდაპირველად საქართველოდან ნუშის ექსპორტი განხორციელდება როგორც ევროპასა და რუსეთში, თუმცა საგულისხმოა, რომ პროდუქცია ქართულ ბაზარზეც გაიყიდება. შპს „აგროპრომექსი“ გეგმავს, სრულად მოიცვას ექსპორტის შესაძლო ბაზრები, თუმცა აღნიშნულ ეტაპზე, ექსპორტისთვის ძირითადად განხილულია ზემოაღნიშნული ქვეყნები.

ნუშის ბაღისთვის უმნიშვნელოვანესია მორწყვის ეფექტური სისტემის გამოყენება. სწორედ ამიტომ, კომპანიამ ტერიტორიაზე მოაწყო წვეთოვანი სამელიორაციო სისტემა და წყლის სამარაგო რეზერვუარი. თავდაპირველად, კომპანია წყალს იღებდა შპს „საქართველოს მელიორაციის“ ბალანსზე არსებული არხიდან, შესაბამისი შეთანხმების საფუძველზე. თუმცა, გამომდინარე იქიდან, რომ აღნიშნულ არხზე რამდენჯერმე მოხდა ავარია და კომპანიას შეუზღუდა წყლის მიწოდება, შპს „აგროპრომექსმა“ მიიღო გადაწყვეტილება მდ. ხრამიდან წყლის ამოღების შესახებ.

ვინაიდან, ზემოაღნიშნული წარმოადგენს საქართველოს კანონის „გარემოსდაცვითი შეფასების კოდექსის“ II დანართის პირველი პუნქტის, 1.3 ქვეპუნქტით და მე-9 პუნქტის 9.9 ქვეპუნქტით გათვალისწინებულ საქმიანობებს და აღნიშნულ საქმიანობებზე, სააგენტო, ამავე კოდექსის მე-7 მუხლით დადგენილი სკრინინგის პროცედურის გავლის საფუძველზე იღებს გადაწყვეტილებას გზშ-ის საჭიროების შესახებ, საქართველოს კანონის „გარემოსდაცვითი შეფასების კოდექსის“ მე-7 მუხლის მე-4 ნაწილის შესაბამისად, ნუშის ბაღის მეურნეობის სარწყავი სისტემით უზრუნველყოფის მიზნით მომზადებულ იქნა სკრინინგის განაცხადი. ცნობები კომპანიის შესახებ მოცემულია ცხრილში N1.

ცხრილი N 1 – ინფორმაცია საქმიანობის განმახორციელებელი და საკონსულტაციო კომპანიების შესახებ

საქმიანობის განმახორციელებელი	შპს „აგროპრომექსი“
კომპანიის იურიდიული მისამართი	საქართველო, ქ. თბილისი, საბურთალოს რაიონი, შალვა ნუცუბიძის ქუჩა, N 58, კორპუსი 16, ბინა 3
კომპანიის საიდენტიფიკაციო ნომერი	405444167
კომპანიის დირექტორი	ნიკოლოზ სარქისიანი
საკონტაქტო ინფორმაცია	sarkisianin@gmail.com
საქმიანობის სახე	სამელიორაციო სისტემის მოწყობა და ექსპლუატაცია
საქმიანობის განხორციელების ადგილმდებარეობა	თეთრიწყაროს მუნიციპალიტეტი, სოფ. წინწყარო
საკონსულტაციო კომპანია	შპს „გარემოსდაცვითი და შრომის უსაფრთხოების საკონსულტაციო და საგანმანათლებლო ცენტრი - ეკომეტრი“
საიდენტიფიკაციო ნომერი	405390973
იურიდიული და ფაქტიური მისამართი	თბილისი, ვაკე-საბურთალოს რაიონი, ზურაბ და თეიმურაზ ზალდასტანიშვილების ქ. N16
დირექტორი	თინათინ ჟიჟიაშვილი
საკონტაქტო ინფორმაცია	www.ecometer.org.ge E-mail: info@ecometer.org.ge ტელ: 593 044 044; 577 38 01 13

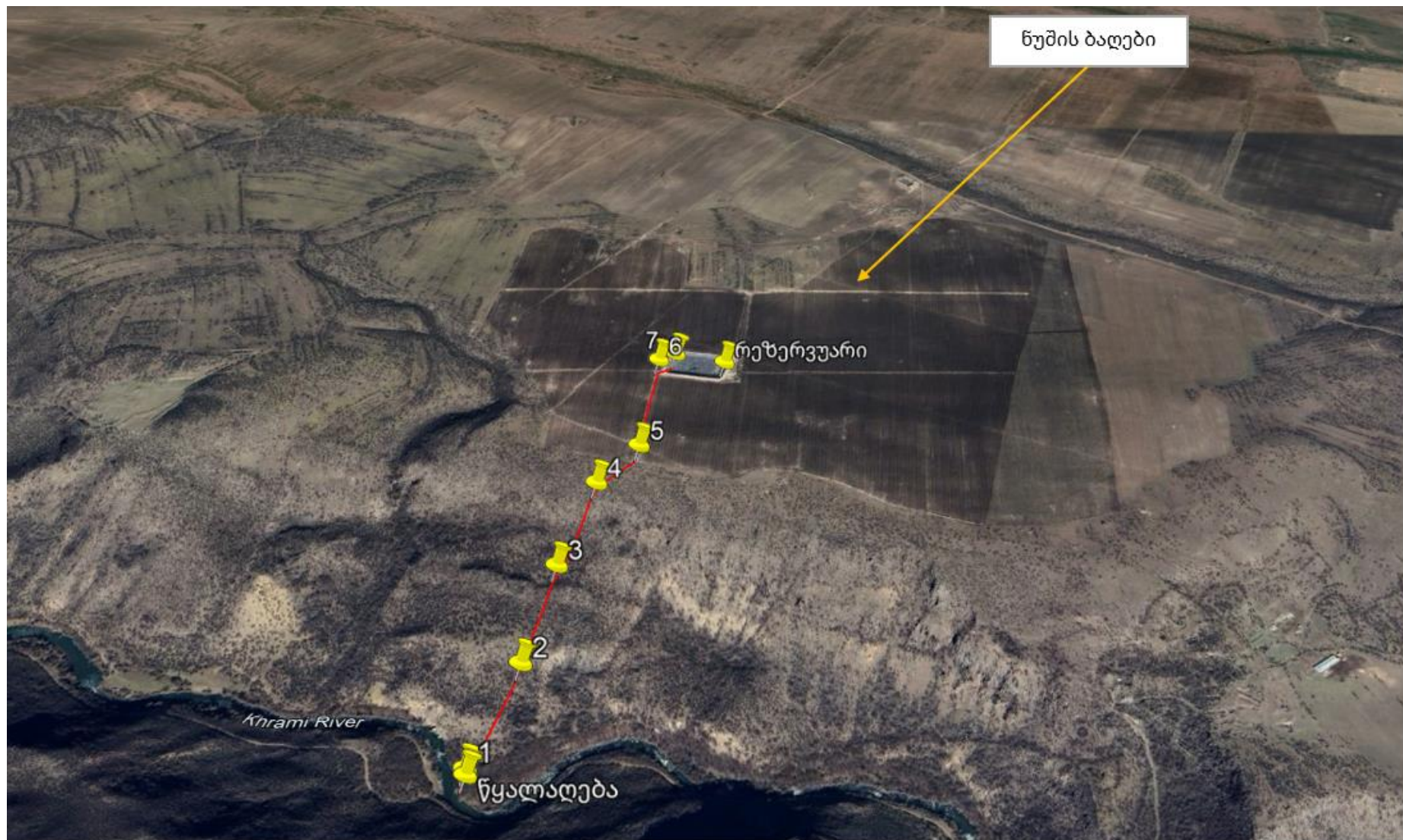
2. ტერიტორიის ადგილმდებარეობა

როგორც შესავალ ნაწილში აღინიშნა, შპს „აგროპრომექსი“ თეთრიწყაროს მუნიციპალიტეტში, სოფ. წინწყაროს ტერიტორიაზე არსებულ სასოფლო-სამეურნეო დანიშნულების მქონე მიწის ნაკვეთებზე გაშენებული აქვს ნუშის ბაღი. აღნიშნული საქმიანობისთვის გამოყოფილია ჯამში მიახლოებით 95,37 ჰა. აღნიშნული ფართობიდან, შპს „აგროპრომექსის“ საკუთრებაში არის დაახლოებით 49,95 ჰა, ხოლო დანარჩენი წარმოადგენს შპს „აგროპრომექსი 1“-ის საკუთრებას. სკრინინგის ანაგარიშს დანართის სახით თან ერთვის შპს „აგროპრომექსისა“ და შპს „აგროპრომექსი 1“-ის ამონაწერები სამეწარმეო რეესტრიდან, რომელთა მიხედვითაც, აღნიშნულ კომპანიებს ყავთ საერთო მფლობელები. შერჩეული ტერიტორიების საკადასტრო კოდებია: 84.22.31.020 (49,95 ჰა); 84.22.31.026 (30,42 ჰა); 84.22.31.024 (15 ჰა). სამელიორაციო სისტემა მოწყობილია ტერიტორიის სრულ ფართობზე, საოფისე ფართის განსათავსებლად გამოყენებულია დაახლოებით 0,3 ჰა.

ნუშის ბაღისთვის შერჩეული ტერიტორიიდან უახლოესი მოსახლე დაშორებულია დაახლოებით 3 კმ-ით (სოფ. ქოსალარი). რაც შეეხება ზედაპირული წყლის ობიექტს - მდ. ხრამს, იგი მიედინება ნუშის ბაღიდან დაახლოებით 577 მეტრში. უახლოესი დაცული ტერიტორია - ალგეთის ეროვნული პარკი ნუშის ბაღის მიწის ნაკვეთიდან დაცილებულია დაახლოებით 12 კმ-ზე მეტი მანძილით.

მიწის ნაკვეთამდე მიდის ადგილობრივი გრუნტის გზა, რომელიც დამაკმაყოფილებელ მდგომარეობაშია, შესაბამისად დამატებითი გზების მოწყობა საქმიანობის ფარგლებში გათვალისწინებული არ არის. აღსანიშნავია ის ფაქტი, რომ ტერიტორიამდე მიყვანილია ელექტრო ენერგია.

სურ. N 2.1 - ობიექტის განთავსების სიტუაციური რუკა



სურ N2.2 - ბადის ტერიტორია



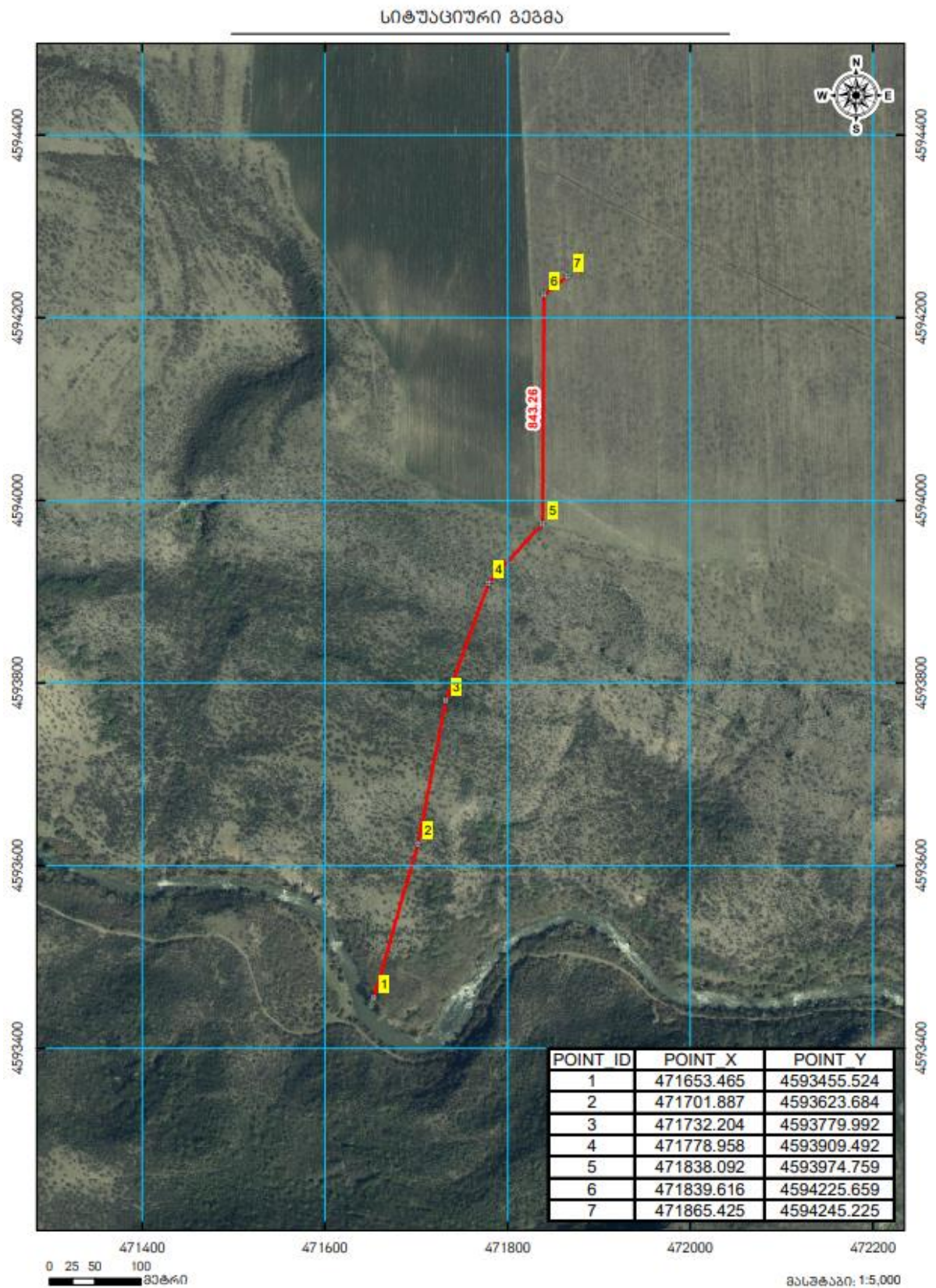
3. საქმიანობის აღწერა

ნუშის ნერგის სრულყოფილი განვითარების მიზნით, მის ეფექტურ მორწყვას გადამწყვეტი მნიშვნელობა აქვს, შესაბამისად შპს „აგროპრომექს“ ნუშის ბაღის მორწყვის მიზნით, ტერიტორიაზე მოწყობილი აქვს წვეთოვანი სარწყავი სისტემა და წყლის სამარაგო რეზერვუარი. თავდაპირველად, კომპანია წყალს იღებდა შპს „საქართველოს მელიორაციის“ ბალანსზე არსებული არხიდან, შესაბამისი შეთანხმების საფუძველზე. თუმცა, გამომდინარე იქიდან, რომ აღნიშნულ არხზე რამდენჯერმე მოხდა ავარია და კომპანიას შეუზღუდა წყლის მიწოდება, შპს „აგროპრომექსი“ ამ ეტაპზე გეგმავს ბაღებისთვის საჭირო სარწყავი წყალი ამოიღოს მდინარე ხრამიდან. მდინარიდან ამოღებული წყალი დაგროვდება ბაღის ტერიტორიაზე მოწყობილ რეზერვუარში. საქმიანობისთვის საჭირო წყალაღება განხორციელდება მდინარე ხრამიდან. წყალაღების მიახლოებითი GPS კოორდინატებია:

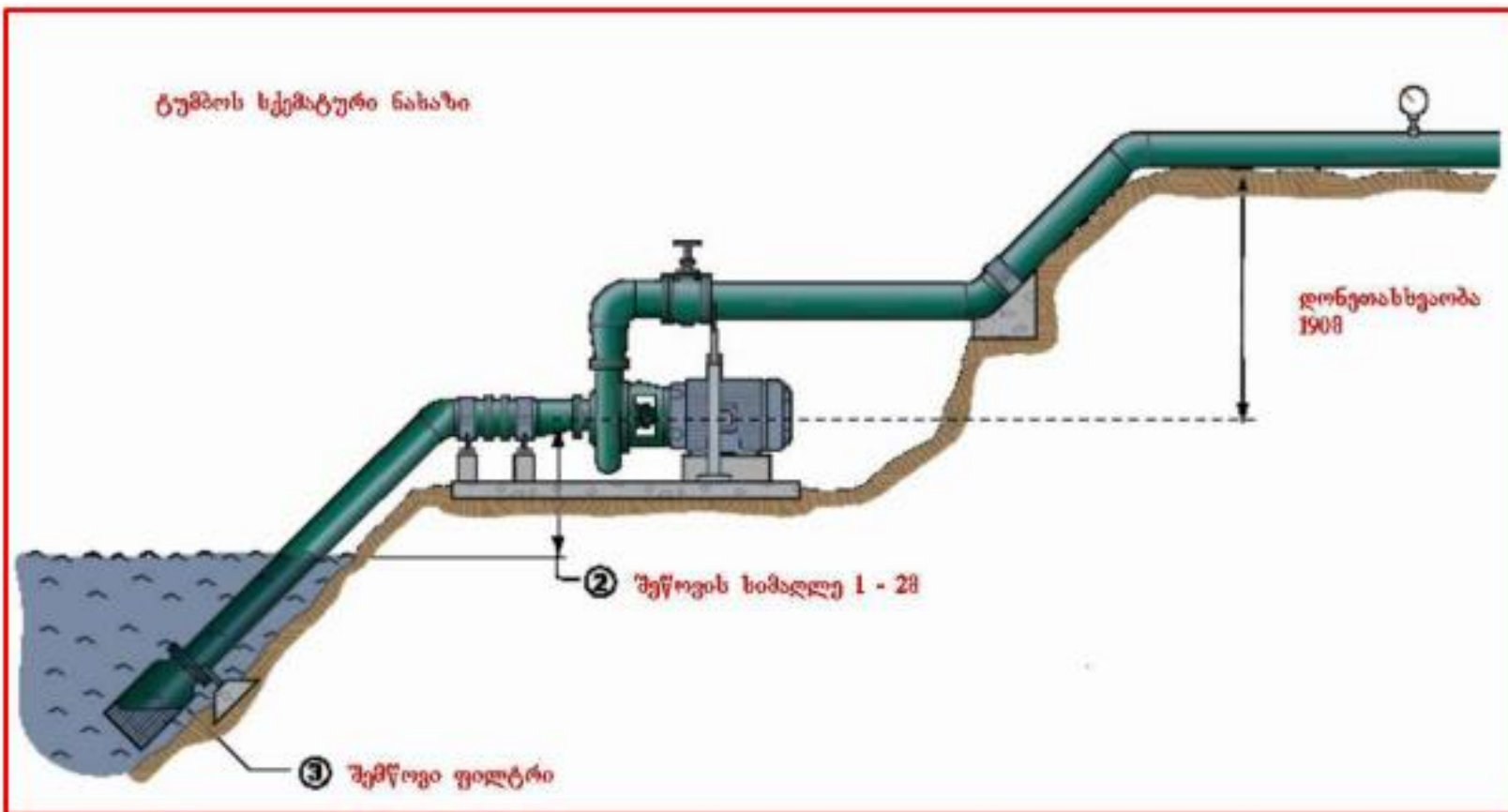
X	Y
471654	4593441

პროექტის ფარგლებში დაგეგმილია 2 იდენტური ტუმბოს მოწყობა სხვადასხვა ადგილას, ერთი განთავსდება წყალაღების წერტილთან ახლოს, მდინარიდან წყლის ამოსაქაჩად, ხოლო მეორე მილსადენის ერთ-ერთ მონაკვეთზე, რომელიც უზრუნველყოფს რეზერვუარში წყლის გადაქაჩვას. კერძოდ, წყალაღების წერტილთან, მდინარის ნაპირზე, მიწის ზედაპირზე (მიახლოებითი GPS კოორდინატები: X - 471656 Y - 4593443), განთავსდება ბეტონის ფილა (პარამეტრები - ფართობი - 6 მ², სიმაღლე 0,2 მ) რომელზეც განთავსდება მშრალი ტიპის 1 ტუმბო (სიმძლავრე - 90 კვტ, წარმადობა - 100 მ³/სთ). მდინარიდან წყლის ამოღება მოხდება ლითონის მილით (D 250 მმ), რომელიც დაუერთდება ტუმბოს და თავის მხრივ აღჭურვილი იქნება შემწოვი ფილტრით. აღნიშნული ტუმბოდან 250 - 288 მმ დიამეტრის მქონე ლითონის მილის საშუალებით წყლის მიწოდება მოხდება წყალაღების წერტილსა და რეზერვუარს შორის (წყალაღების წერტილიდან დაახლოებით 360 მეტრში) განთავსებულ მშრალი ტიპის მეორე ტუმბოსთვის (განთავსების მიახლოებითი GPS კოორდინატები: X - 471732 Y - 4593779; სიმძლავრე - 90 კვტ, წარმადობა - 100 მ³/სთ), რომელიც მოეწყობა 4,5 მ² ფართობის მქონე 0.2 მ სიმაღლის ბეტონის ფილაზე. აღნიშნული ტუმბოდან წყალი 250-288 მმ დიამეტრის მქონე ლითონის მილის მეშვეობით მიეწოდება ბაღის ტერიტორიაზე არსებულ რეზერვუარს. მაგისტრალური მილის ჯამური სიგრძე იქნება დაახლოებით 840 მ.

სურ N3.1 - მილის სიტუაციური გეგმა



სურ N3.2 - წყალადების წერტილთან მოსაწყობი ტუმბოს სქემა



ბალის ტერიტორიაზე მოწყობილი წყლის სამარაგო რეზერვუარის სიღრმეა 5 მ, სიგანე 96 მ, სიგრძე 70 მ, რეზერვუარის ჯამური მოცულობა შეადგენს 33 600 მ³-ს, ხოლო მუშა მოცულობა ტოლია - 25 544 მ³-ის (შესაბამისად, წყლით ივსება მხოლოდ 25 544 მ³). რეზერვუარისთვის ამოღებულია მიწა და მთლიან ფართობზე ჩაფენილია ჰიდროსაინჟოლაციო ფენა (გეომემბრანა). რეზერვუარის მოწყობისას ამოღებული გრუნტი გამოყენებულ იქნა ამავე რეზერვუარის უკუყრილის მოსაწყობად. რეზერვუარი განთავსებულია ერთ-ერთი მიწის ნაკვეთის საკადასტრო საზღვრებში, შემდეგ კოორდინატებზე:

	X	Y
1	471952	4594218
2	471963	4594289
3	471865	4594307
4	471856	4594239

ბალის ტერიტორიაზე შიდა დაქსელვა განხორციელდა პოლიმერული მილებით (P100), რომლებიც აღჭურვილია კომპენსირებადი საწვეთურით ყოველ 1 მ-ში. საათში თითო საწვეთურიდან წყლის დაღვრის მახასიათებელი შეადგენს 2 ლიტრს.

ერთ სრულ მსხმოიარობაში მყოფი ნერგი ირწყვება ორ დღეში ერთხელ და თითო ნერგის მორწყვისთვის საჭიროა დაახლოებით 0.018 მ³ წყალი. დასარგავი ნერგების რაოდენობის და მორწყვის გრაფიკის გათვალისწინებით (დღეგამოშვებით), საქმიანობისთვის გამოსაყენებელი წყლის მოცულობა წელიწადში შეადგენს დაახლოებით 56 700 მ³. ცხრილში N3, დათვლილია თვეების მიხედვით რამდენ მ³ წყალს საჭიროებს 30 000 ნერგი. წყლის რაოდენობა გამოთვლილია უარესი სცენარის გათვალისწინებით, იმ შემთხვევისთვის თუ ზაფხულის პერიოდი გვალვიანი გამოდგა.

ცხრილი N3 - საჭირო წყლის რაოდენობა თვეების მიხედვით, მ³

იანვ.	თებერვ.	მარ.	აპრ.	მაის.	ივნ.	ივლ.	აგვის.	სექტ.	ოქტ.	ნოემბ.	დეკ.	სულ
0	0	5000	5000	7000	10 900	10 900	10 900	7000	0	0	0	56 700

4. ტუმბოების და მილის მოწყობისთვის გათვალისწინებული სამუშაოები

ტუმბოების და მაგისტრალური მილის მოსაწყობად გათვალისწინებულია მაქსიმუმ ერთი თვე. მოწყობის სამუშაოებისას პირველ რიგში განხორციელდება წყალმიმღების ადგილის მომზადება, ბეტონის ფილების განთავსება და დაახლოებით 840 მ მაგისტრალის გაყვანა, სადაც ჩაიყრება ლითონის 250 – 288 მმ დიამეტრის მქონე მილები და დაიფარება იმავე მიწით, რომელიც ამოღებული იქნება თხრილების მომზადებისას. მაგისტრალის თხრილის პარამეტრებია: სიგანე 60 სმ, სიღრმე 1-2 მეტრამდე (სიგრძე, როგორც ამავე აბზაცში აღინიშნა იქნება დაახლოებით 840 მ). წყალაღების

წერტილიდან რეზერვუარამდე მაგისტრალური მილი ძირითადად გაყვანილი იქნება სსიპ ეროვნული სატყეო სააგენტოს საკუთრებაში არსებულ მიწის ნაკვეთზე. წყალმიმღების ადგილზე, ბეტონის ფილაზე, განთავსდება ერთი ერთეული მშრალი ტიპის ტუმბო, ამასთან წყალმიმღების ადგილიდან დაახლოებით 360 მეტრში, წყალმიმღებს და რეზერვუარს შორის, ასევე ბეტონის ფილაზე, განთავსდება ერთი ერთეული მშრალი ტიპის ტუმბო (აღნიშნული ტუმბო განთავსებული იქნება სსიპ ეროვნული სატყეო სააგენტოს საკუთრებაში არსებულ მიწის ნაკვეთზე). ტუმბოების მართვა მოხდება მექანიკურად.

ამასთან აღსანიშნავია, რომ კომპანიას უკვე დაწყებული აქვს სსიპ ეროვნულ სატყეო სააგენტოსთან მილის გაყვანის და ტუმბოს განთავსებისთვის ტყის ფონდის მიწებით სპეციალური სარგებლობის ნებართვის აღების პროცედურები.

5. დასაქმება და სამუშაო გრაფიკი

კომპანიის საქმიანობის ფარგლებში დასაქმებულია ადგილობრივი მოსახლეობა, ჯამში 20 ადამიანი. მუშა პერსონალისთვის ტერიტორიაზე მოწყობილია მარტივი კონსტრუქციის საოფისე შენობა და ბიოტუალეტი. დასაქმებულთათვის საჭირო სასმელ-სამეურნეო წყლის შემოტანა ხორციელდება ბუტილირებული სახით.

დაგეგმილი სამუშაოების განხორციელების ეტაპზე დამატებით დასაქმდება 2-3 ადამიანი, 15 დღის ვადით.

6. რაიონის მოკლე ფიზიკურ-გეოგრაფიული დახასიათება

თეთრიწყაროს რაიონი მდებარეობს გომერის ქედის კალთაზე, მდინარე ჭივჭავის მარცხენა მხარეს, ზღვის დონიდან 1180 მეტრ სიმაღლეზე, თბილისიდან 57 კმ.

თეთრიწყაროს რაიონს სამხრეთით ესაზღვრება ბოლნისის მუნიციპალიტეტი, დასავლეთით საზღვრავს წალკისა და დმანისის მუნიციპალიტეტები, აღმოსავლეთით საზღვრავს გარდაბნისა და მარნეულის მუნიციპალიტეტები, ჩრდილოეთით კი კასპისა და მცხეთის მუნიციპალიტეტები. მუნიციპალიტეტის ფართობია 1174,5 კმ².

თეთრიწყაროს მუნიციპალიტეტი მთა-გორიანი რელიეფით ხასიათდება. აქ გაბატონებულია ზომიერად ნოტიო ჰავა, იცის ზომიერად ცივი ზამთარი და ხანგრძლივი თბილი ზაფხული. ჰაერის საშუალო წლიური ტემპერატურა 12 °C-ია (ბარში) 2 °C-მდე (მთაში) მერყეობს ზონალობის მიხედვით. წლის ყველაზე ცივი თვის, იანვრის, ტემპერატურა უდრის 0 °C-ს ბარში და -10 °C მთაში, ხოლო ყველაზე თბილი თვის, ივლისის, ჰაერის ტემპერატურა უდრის 15 °C მთაში და 24 °C ბარში. ნალექების საშუალო წლიური რაოდენობა 500 მმ-დან (ბარში) 900 მმ-მდეა (მთაში). ნალექების მაქსიმუმი მაისშია (119 მმ), ხოლო მინიმუმი — დეკემბერში (30 მმ).

სამშენებლო კლიმატური დარაიონების მიხედვით საპროექტო რაიონი, თეთრწყარო განეკუთვნება II კლიმატურ და II ბ კლიმატურ ქვე რაიონს.

ცხრილი N3 - სამშენებლო-კლიმატური რაიონების მახასიათებლები

პუნქტის დასახელება	კლიმატური რაიონები	კლიმატური ქვერაიონები	იანვრის საშუალო ტემპერატურა, °C	ზამთრის 3 თვის ქარის საშუალო სიჩქარე, მ/წ	ივლისის საშუალო ტემპერატურა, °C	ივლისის ფარდობითი ტენიანობა, %
თეთრწყარო	II	II ბ	-5-დან -2-მდე	-	+21-დან +25-მდე	-

ცხრილი N 4 - ჰაერის ტემპერატურა

№	პუნქტების დასახელება	გარე ჰაერის ტემპერატურა, °C													პერიოდი <8°C საშუალო თვიური ტემპერატურით				საშუალო ტემპერატურა 13 საათზე						
		თვის საშუალო													წლის საშუალო	აბსოლუტური მინიმუმი	აბსოლუტური მაქსიმუმი	ყველაზე ცხელი თვის საშუალო მაქსიმუმი	ყველაზე ცივი თვის საშუალო	ყველაზე დღის პერიოდის საშუალო	ყველაზე ღამის პერიოდის საშუალო	ბანგრძლივობა დღეებში	საშუალო ტემპერატურა	ყველაზე ცივი თვისათვის	ყველაზე ცხელი თვისათვის
		იანვარი	თებერვალი	მარტი	აპრილი	მაისი	ივნისი	ივლისი	აგვისტო	სექტემბერი	ოქტომბერი	ნოემბერი	დეკემბერი												
1	2	3	4	5	6	7	8	9	10	11	12	13	14	15	16	17	18	19	20	21	22	23	24	25	
1	თეთრწყარო	-1,9	-1,1	2,3	7,4	12,6	16,2	19,5	18,9	14,9	9,9	4,2	0,2	8,6	-26	34	23,9	-11	-15	-2,0	176	1,7	0,6	22,6	

ცხრილი N 5 - ჰაერის ტემპერატურის ამპლიტუდა

№	პუნქტების დასახელება	თვის საშუალო, °C													თვის მაქსიმალური, °C												
		იანვარი	თებერვალი	მარტი	აპრილი	მაისი	ივნისი	ივლისი	აგვისტო	სექტემბერი	ოქტომბერი	ნოემბერი	დეკემბერი	იანვარი	თებერვალი	მარტი	აპრილი	მაისი	ივნისი	ივლისი	აგვისტო	სექტემბერი	ოქტომბერი	ნოემბერი	დეკემბერი		
1	2	3	4	5	6	7	8	9	10	11	12	13	14	15	16	17	18	19	20	21	22	23	24	25	26		
2	თეთრწყარო	7,6	7,8	8,0	8,8	9,0	8,2	8,1	8,6	8,0	7,7	7,0	7,4	18,1	18,3	18,5	19,3	19,5	18,7	18,6	19,1	18,4	18,1	17,5	18,0		

ცხრილი N 6 - ჰაერის ფარდობითი ტენიანობა

N	პუნქტების დასახელება	გარე ჰაერის ფარდობითი ტენიანობა, %													საშ. ფარდ. ტენიანობა 13 საათზე		ფარდ. ტენიანობის საშ. დღეღამური ამპლიტუდა	
		იანვარი	თებერვალი	მარტი	აპრილი	მაისი	ივნისი	ივლისი	აგვისტო	სექტემბერი	ოქტომბერი	ნოემბერი	დეკემბერი	წლის საშუალო	ყველაზე ცივი თვის	ყველაზე ცხელი თვის	ყველაზე ცივი თვის	ყველაზე ცხელი თვის
1	2	3	4	5	6	7	8	9	10	11	12	13	14	15	16	17	18	19
1	თეთრწყარო	70	71	72	72	72	69	63	63	72	77	78	72	71	63	54	10	17

ცხრილი N 7 - ნალექების რაოდენობა

N	პუნქტების დასახელება	ნალექების რაოდენობა წელიწადში, მმ	ნალექების დღეღამური მაქსიმუმი, მმ
1	თეთრიწყარო	742	68

ცხრილი N 8 - თოვლის საფარი

N	პუნქტების დასახელება	თოვლის საფარის წონა, კვა	თოვლის საფარის დღეთა რიცხვი	თოვლის საფარის წყალშემცველობა, მმ
1	თეთრიწყარო	0,50	62	47

ცხრილი N 9 - ქარის მახასიათებლები

N	პუნქტების დასახელება	ქარის უდიდესი სიჩქარე შესაძლებელი 1,5,10,15,20 წელიწადში ერთხელ, მ/წმ					ქარის მიმართულების განმეორებადობა (%) იანვარი, ივლისი							ქარის საშუალო, უდიდესი და უმცირესი სიჩქარე, მ/წმ		ქარის მიმართულებისა და შტილის განმეორებადობა (%) წელიწადში									
		1	5	10	15	20	ჩ	ჩა	ა	სა	ს	სდ	დ	ჩდ	იანვარი	ივლისი	ჩ	ჩა	ა	სა	ს	სდ	დ	ჩდ	შტილი
1	თეთრიწყარო	22	28	31	32	33	25/26	7/17	12/25	7/16	6/3	3/1	14/3	26/9	3,1/1,0	2,6/1,4	20	13	24	12	5	2	9	15	41

ცხრილი N10 - გრუნტების სეზონური გაყინვის ნორმატიული სიღრმე, სმ

N	პუნქტების დასახელება	თიხოვანი და თიხნარი	წვრილი და მტვრისებრი ქვიშის ქვიშნარი	მსხვილი და საშ. სიმსხვილის ხრემისებური ქვიშის	მსხვილნატეხი
1	თეთრიწყარო	40	48	52	60

7. ტერიტორიასთან მისასვლელი გზები

შერჩეულ ტერიტორიამდე, კერძოდ კი უშუალოდ ბადის და წყალაღების წერტილამდე მიდის არსებული, გრუნტის გზა, რომელიც დამაკმაყოფილებელ მდგომარეობაშია და არ საჭიროებს სარემონტო ან მოწყობის სამუშაოებს.

8. მდ. ხრამის ჰიდროგრაფია

ზოგადი დახასიათება

მდინარე ქცია-ხრამი საწყისს იღებს თრიალეთის ქედის სამხრეთ ფერდობზე 2422 მ აბსოლუტურ სიმაღლეზე და უერთდება მდ.მტკვარს მარჯვენა ნაპირიდან სოფ.შახლისთან. მდინარის სიგრძე 201 კმ-ია, საერთო ვარდნა 2167 მ, საშუალო ქანობი 10.7‰. წყალშემკრები აუზის ფართობი 8340 კმ²-ს შედაგენს.

მდინარის სისტემა შედგება 2234 მდინარისგან საერთო სიგრძით 6471 კმ, რომლითაგან 2136 მდინარის სიგრძე 10 კმ-ზე ნაკლებია, 82 მდინარე სიგრძით 10-25 კმ, 11 მდინარე სიგრძით 25-50 კმ, 3 მდინარე სიგრძით 50-100 კმ და 2 მდინარე 100 კმ მეტი სიგრძით.

მდ.ხრამის ძირითადი შენაკადებია: კარაბულახი (36 კმ), ასლანკა (30 კმ), მაშავერა (66 კმ), შულავერ-ჩაი (38 კმ), დებედა (176 კმ) და სხვა.

აუზი განვითარებული მარჯვენა მხარეს მდ.მაშავერასა და მდ.დებედას აუზების ხარჯზე.

მდინარის აუზის რელიეფი რთულია. ძლიერ არის დანაწევრებული მრავალრიცხოვანი შენაკადების ხეობებით. აუზის ჩრდილო-დასავლეთი, დასავლეთი და სამხრეთი ნაწილები მთიანია. ვრცელდება თრიალეთის, ჯავახეთის, სომხეთისა და სხვა ქედების კალთებზე. აუზის დანარჩენი ნაწილი დაბლობზეა განვრცობილი.

მდინარე საზრდოობს წვიმის და გრუნტის წყლებით. ზაფხული და შემოდგომა გამოირჩევა მცირეწლიანობით, თუმცა ჩამონადენი წლის ამ პერიოდებში უფრო მეტია ვიდრე ზამთარში. ზაფხულში ჩამოედინები წყლის საერთო რაოდენობის 19-26 %, ხოლოს შემოდგომაში - 18-24%.

წყლის საშუალო წლიური ხარჯი, მდინარის სიგრძის მიხედვით იცვლება 6.48 მ³/წმ-დან (სოფ.კუში) 65.2 მ³/წმ-მდე (წითელ ხიდთან). მყარი ჩამონადენის მოსვლის მაქსიმალური რაოდენობა ემთხვევა უხვწყლიანობის პერიოდს. მდინარე გამოიყენება ჰიდროენერგეტიკის და სარწყავი მიზნებისათვის.

მდ. ხრამის მაქსიმალური ხარჯი

მდ.ქცია-ხრამის მაქსიმალური ხარჯების საანგარიშო სიდიდეები დადგენილია საქართველოში მოქმედი ნორმატიული დოკუმენტების მიხედვით, წალკის წყალსაცავიდან წყლის მაქსიმალური გაშვების გათვალისწინებით (500 მ³/წმ).

წყლის 5% უზრუნველყოფის ხარჯი გამოითვლება შემდეგი ფორმულით:

$$Q_{5\%} = \frac{4.20}{(F + 1)^{0.5}} F ,$$

სადაც F- მდინარის წყალშემკები აუზის ფართობია წალკის წყალსაცავიდან საკვლევ უბანამდე.

შესაბამისი გაანგარიშებით ვლებულობთ საკვლევ უბანში მდინარის 1% საანგარიშო უზრუნველყოფის ხარჯს (წყალსაცავიდან მაქსიმალური გაშვების ხარჯის გათვალისწინებით) $Q_{1\%} = 1050$ მ³/წმ

წყლის მაქსიმალური დონეები

მდინარე ქცია-ხრამის წყლის მაქსიმალური ხარჯების შესაბამისი დონეების ნიშნულების დასადგენად საპროექტო უბანზე, გადაღებული იქნა კალაპოტის განივი კვეთები, რომელთა საფუძველზე დადგენილი იქნა მდინარის ჰიდრაულიკური ელემენტები. კვეთში ნაკადის საშუალო სიჩქარე ნაანგარიშევაა შეზი-მანინგის ცნობილი ფორმულით. მაქსიმალური წყლის დონე აღემატება საშუალო დონიდან 2.4 მეტრით

ზოგადი წარეცხვის სიღრმე

მდინარე ქცია-ხრამის კალაპოტის მოსალოდნელი ზოგადი წარეცხვის მაქსიმალური სიღრმე საპროექტო უბანზე, დადგენილია მეთოდით, რომელიც მოცემულია „მდინარეების ალუვიურ კალაპოტებში ჰიდროტექნიკური ნაგებობების პროექტირებისას მდგრადი კალაპოტის საანგარიშო მეთოდურ მითითებაში“. აღნიშნული მეთოდის თანახმად, ალუვიური კალაპოტის მოსალოდნელი ზოგადი წარეცხვის საშუალო სიღრმე გამოითვლება შემდეგი ფორმულით:

$$H_{sas} = \frac{K}{i^{0.03}} \left(\frac{Q_{1\%}}{\sqrt{g}} \right) 0.4 \text{ m}$$

სადაც K –კოეფიციენტია, რომელიც ითვალისწინებს წყლის ხარჯისა და მყარი ნატანის არაერთგვაროვნებას. მისი სიდიდე, დამოკიდებული წყალში შეტივტივებული მყარი მასალის რაოდენობაზე (μ გრ/ლ) და ნაკადის საშუალო სიღრმისა და კალაპოტის მომკირწყლავი ნატანის საშუალო დიამეტრის ფარდობაზე (H/d_{შოკ}), აიღება სპეციალური ცხრილებიდან.

i – ნაკადის ჰიდრაულიკური ქანობია საპროექტო უბანზე,

Q_{1%} - 1%-იანი უზრუნველყოფის წყლის მაქსიმალური ხარჯია;

გ – სიმძიმის ძალის აჩქარება.

მოცემული რიცხვითი მნიშვნელობების შეტანით ზემოთ მოყვანილ ფორმულაში მიიღება კალაპოტის ზოგადი წარეცხვის საშუალო სიღრმე შეადგენს $H_{საშ}=4.27$ მ.

კალაპოტის ზოგადი წარეცხვის მოსალოდნელი მაქსიმალური სიღრმე მიიღება დამოკიდებულებით

$$H_{მაqs} = H_{საშ} \times 1.6 = 6.80 \text{ m.}$$

კალაპოტის ზოგადი წარეცხვის მაქსიმალური სიღრმე უნდა გადაიზომოს 100 წლიანი განმეორებადობის წყლის მაქსიმალური ხარჯის შესაბამისი დონიდან ქვევით.

9. ზემოქმედების შეფასება

9.1 შესაძლო ვიზუალურ-ლანდშაფტური ცვლილება

პროექტის სპეციფიკის გათვალისწინებით, სარწყავი სისტემის ფუნქციონირება არ იწვევს ვიზუალურ-ლანდშაფტურ ცვლილებას, რადგან მიმდებარე ტერიტორიები აქტიურად გამოიყენება სასოფლო სამეურნეო დანიშნულებით.

9.2 ზემოქმედება დაცულ ტერიტორიებზე და ტყის ფონდის მიწებზე

ობიექტიდან უახლოესი დაცული ტერიტორია დაშორებულია 12 კმ-ზე მეტი მანძილით, შესაბამისად მასზე რაიმე სახის ზემოქმედება ფაქტობრივად გამორიცხულია.

რაც შეეხება ტყის ფონდის მიწის ნაკვეთზე ზემოქმედებას, როგორც უკვე აღინიშნა, დაგეგმილია სსიპ ეროვნული სატყეო სააგენტოს საკუთრებაში არსებულ მიწის ნაკვეთზე მაგისტრალური მილის გაყვანა და ერთი ტუმბოს განთავსება. აღნიშნული ტერიტორია არ არის წარმოდგენილი მერქნიანი მცენარეებით. მილის მოსაწყობად დაგეგმილია დაახლოებით 60 სმ სიგანის, 1-2 მეტრამდე სიღრმის მაგისტრალის გაყვანა, სადაც ჩაიყრება ლითონის 250 – 288 მმ დიამეტრის მქონე მილები და დაიფარება იმავე მიწით, რომელიც ამოღებული იქნება თხრილების მომზადებისას. ამასთან, ტუმბოს განთავსება დაგეგმილია 4.5 მ² ფართობისა და 0.2 მ სიმაღლის ბეტონის ფილაზე, რომელსაც კომპანია მზა სახით შემოიტანს და განათავსებს ტერიტორიაზე. აღნიშნული სამუშაოები განხორციელდება გარემოსდაცვითი ნორმების სრული დაცვით, და სამუშაოების განხორციელების პროცესში ადგილი არ ექნება მცენარეულ საფარზე ზემოქმედებას. ამასთან, როგორც უკვე აღინიშნა კომპანიას დაწყებული აქვს სსიპ ეროვნული სატყეო სააგენტოდან შესაბამისი ნებართვის მოპოვების პროცედურები.

9.3 ზემოქმედება სოციალურ და ეკონომიკურ გარემოზე

თეთრწყაროს მუნიციპალიტეტში სოფლის მეურნეობა ეკონომიკის ერთ-ერთი წამყვანი დარგია, შესაბამისად ზემოაღნიშნული პროექტი მნიშვნელოვანია სოფლის მეურნეობის ეფექტური ფუნქციონირების და ინფრასტრუქტურის განვითარებისთვის. საქმიანობა დადებით გავლენას ახდენს რეგიონის სოციალურ-ეკონომიკურ გარემოზე. სამელიორაციო სისტემის ექსპლუატაციისას, ბაღში დასაქმებულია ადგილობრივი მოსახლეობა. ამასთან, საქმიანობის განმახორციელებელი სასოფლო-სამეურნეო საქმიანობის შედეგად ბიუჯეტში იხდის მასზე დაკისრებულ გადასახადებს.

9.4 ზემოქმედება ბიოლოგიურ გარემოზე

სარწყავი ინფრასტრუქტურისთვის შერჩეული ტერიტორია წლების მანძილზე განიცდიდა ანთროპოგენულ ზემოქმედებას. გამოიყენებოდა სასოფლო-სამეურნეო დანიშნულებით, შესაბამისად ენდემური ჰაბიტატებისგან თავისუფალი და სახეცვლილია. პროექტი ადვილად ადაპტირებადი და თავსებადი იყო სასოფლო-სამეურნეო საქმიანობისთვის გათვალისწინებული ინფრასტრუქტურისთვის. ტერიტორია არ წარმოადგენს ხმელეთის ცხოველებისთვის მნიშვნელოვან საარსებო გარემოს.

სამელიორაციო სისტემის ექსპლუატაციისას პრაქტიკულად გამორიცხულია ადგილი ჰქონდეს მნიშვნელოვანი სახეობის ცხოველთა საბინადრო ადგილების მოშლას ან მათ უშუალო განადგურებას. ტუმბოების და მილის მოწყობის ეტაპზე, ძირითადად ზემოქმედებას დაექვემდებარა ტერიტორიის განაპირა საზღვრებზე შემჩნეული მცირე ზომის მინდვრის თავები და ქვეწარმავლები. ზემოქმედება გამონახული იყო მათ შემფოთებაში და დროებით მიგრაციაში.

რაც შეეხება ფრინველებს, შერჩეული ტერიტორიის ვიზუალური შეფასებით ამ დროისათვის გვხვდება მხოლოდ მცირე რაოდენობის წვრილი ბედურასნაირი ფრინველები. ტერიტორია არ წარმოადგენს ფრინველებისთვის განსაკუთრებული მნიშვნელობის მქონე ადგილს. უშუალოდ ტერიტორიის გავლენის ზონაში ფრინველების საბუდარი ადგილები არ დაფიქსირებულა.

ტუმბოს და შემწოვი მილის მოწყობის პროცესში, მდინარის სანაპიროსთან მუშაობის დროს შესაძლებელია ადგილი ჰქონდეს წყლის ბიომრავალფეროვნების დროებით შემფოთებას. ზემოქმედება ძირითადად გამოიხატება მუშა პერსონალის ხმაურით. წყლის დაბინძურებას და სიმღვრივის მატებას ადგილი არ ექნება. უშუალოდ მდინარის ნაპირთან ტუმბოს მოწყობის და მდინარეში მილის ჩადების სამუსაოები გაგრძელდება 2-3 დღე.

რაც შეეხება ექსპლუატაციის ეტაპს, მდინარის ჰიდროლოგიური ფონის გათვალისწინებითა და იქიდან გამომდინარე, რომ მაქსიმალური წყალადება მცირეა, აღნიშნული პროექტის განხორციელება ვერ მოახდენს იხტიოფაუნის საბინადრო არეალზე მნიშვნელოვან ზემოქმედებას.

9.5 ზემოქმედება ნიადაგის ნაყოფიერ ფენაზე

სამელიორაციო სისტემის ექსპლუატაცია ნიადაგის ნაყოფიერ ფენაზე ზემოქმედებას არ იწვევს, თუმცა საგულისხმოა, რომ ნერგების დარგვის პროცესში, ნიადაგის ნაყოფიერი ფენა დამუშავდა, რაც გულისხმობს ტერიტორიის მოხვნას (და არა ნიადაგის ნაყოფიერი ფენის მოხვნას).

ხოლო, რაც შეეხება დაგეგმილი მაგისტრალური მილის მოწყობის ეტაპზე ნიადაგის ნაყოფიერ ფენაზე ზემოქმედების საკითხს, თხრილის გაყვანის დროს ამოღებული მიწა სრულად გამოყენებული იქნება იმავე თხრილების ამოსავსებად.

9.6 ზემოქმედება კულტურული მემკვიდრეობის ძეგლებზე

ტერიტორიის უშუალო სიახლოვეს არ მდებარეობს ისტორიული და კულტურული მემკვიდრეობის ძეგლები, შესაბამისად აღნიშნულზე ზემოქმედება მოსალოდნელი არ არის. ბადის ტერიტორიის ადგილმდებარეობის გათვალისწინებით არქეოლოგიური ძეგლების გამოვლენის ალბათობა თითქმის არ არსებობს. თხრილების ამოჭრის პროცესში ტერიტორიაზე არქეოლოგიური არტეფაქტების პოვნის შემთხვევაში, სამუშაოები გაჩერდება და ეცნობება კულტურული მემკვიდრეობის დაცვის ეროვნულ სააგენტოს. სამუშაოები გაგრძელდება მათი თანხმობის შემდეგ.

9.7 ნარჩენების წარმოქმნა და მისი მართვა

რეზერვუარის მოწყობის ეტაპზე ადგილი ჰქონდა მხოლოდ ექსკავირებული გრუნტის წარმოქმნას, რომელიც კვლავ გამოყენებული იქნა უკუყრილების მოსაწყობად.

ტუმბოების და მაგისტრალური მილის მოწყობის შედეგად, მოსალოდნელი არ არის სახიფათო ნარჩენების წარმოქმნა, თუმცა ასეთის არსებობის შემთხვევაში, აღნიშნული ნარჩენი შეგროვდება სეპარირებულად, შესაბამის კონტეინერებში და შემდგომი მართვის მიზნით გადაეცემა შესაბამისი ნებართვის მქონე კომპანიას. მოწყობის ეტაპზე მოსალოდნელია ექსკავირებული გრუნტის წარმოქმნა, თუმცა აღნიშნული გამოყენებული იქნება თხრილების ამოსავსებად.

სამელიორაციო სისტემის ფუნქციონირება დაკავშირებული არ არის სახიფათო ან არასახიფათო ნარჩენებს წარმოქმნასთან. ბადის ტერიტორიაზე მუნიციპალური ნარჩენების წარმოქმნას ადგილი აქვს მხოლოდ დასაქმებული პირებისთვის განკუთვნილ საოფისე შენობაში. აღნიშნული ნარჩენი გროვდება ტერიტორიაზე, შესაბამის კონტეინერში და ადგილობრივი მუნიციპალიტეტის დასუფთავების სამსახურთან გაფორმებული ხელშეკრულების საფუძველზე, მისი გატანა ხდება შესაბამის ნაგავსაყრელზე.

9.8 ატმოსფერული ჰაერის ხარისხი და მასზე ზემოქმედება

ტუმბოების და მაგისტრალური მილის მოწყობის პროცესში გამოყენებული იქნება მხოლოდ ექსკავატორი, რომელიც იმუშავებს შეზღუდული დროით, მაქსიმუმ 15 დღის მანძილზე. ამასთან, პროექტი არ ითვალისწინებს ატმოსფერულ ჰაერში მავნე ნივთიერებათა ემისიების სტაციონარული წყაროების გამოყენებას, ბანაკის და შესაბამისი ინფრასტრუქტურის მოწყობას, შესაბამისად ატმოსფერულ ჰაერზე მნიშვნელოვანი ზემოქმედება მოსალოდნელი არ არის.

სარწყავი სისტემის ფუნქციონირება თავისი სპეციფიკიდან გამომდინარე არ ითვალისწინებს ატმოსფერულ ჰაერში მავნე ნივთიერებათა გაფრქვევას.

9.9 ხმაურის გავრცელებით გამოწვეული ზემოქმედება

როგორც უკვე აღინიშნა რეზერვუარის მოწყობის სამუშაოები მიმდინარეობდა დაახლოებით 15-20 დღე და განხორციელდა დღის საათებში. ამასთან, მოწყობის პროცესში მუშაობდა მხოლოდ ექსკავატორი, შესაბამისად, აღნიშნულ ეტაპზე ხმაურის გავრცელების შედეგად მნიშვნელოვან ზემოქმედებას ადგილი არ ჰქონია.

ტუმბოების და მაგისტრალური მილის მოწყობის სამუშაოები გასტანს მაქსიმუმ 15 დღე და განხორციელდება დღის საათებში. ამასთან, მოწყობის პროცესში იმუშავებს მხოლოდ ექსკავატორი, შესაბამისად, აღნიშნულ ეტაპზე მოსალოდნელი არ არის ხმაურის გავრცელების შედეგად მნიშვნელოვანი ზემოქმედება.

რაც შეეხება ექსპლუატაციის ეტაპს, არსებობს ხმაურწარმომქმნელი 2 ტუმბო. როგორც უკვე აღინიშნა, ერთი მათგანი განთავსდება მდინარის ნაპირას, წყალაღების წერტილთან ხოლო ერთი - წყალაღების წერტილიდან დაახლოებით 360 მეტრში, წყალაღების წერტილსა და რეზერვუარს შორის. ვინაიდან ტუმბოების განთავსების წერტილებიდან უახლოესი მოსახლე დაშორებულია დაახლოებით 3 კმ-ზე მეტი მანძილით, აღნიშნულიდან გამომდინარე, დაგეგმილი საქმიანობის შედეგად, მოსალოდნელი არ არის ხმაურის გავრცელებით გამოწვეული მნიშვნელოვანი ზემოქმედება.

9.10 ზემოქმედება მიწისქვეშა გრუნტის წყლებზე

როგორც ტუმბოებისა და მაგისტრალური მილის მოწყობის, ისე სარწყავი სისტემის ექსპლუატაციის პროცესში მიწისქვეშა გრუნტის წყლებზე ზემოქმედება მოსალოდნელი არ არის, ვინაიდან არაა გათვალისწინებული მნიშვნელოვანი სპეც. ტექნიკის გამოყენება, რამაც შესაძლებელია გამოიწვიოს ნიადაგის დაბინძურება საწვავით და ასევე საზეთ საპოხი მასალებით. მოწყობის პროცესში მკაცრად გაკონტროლდება ექსკავატორის ტექნიკური გამართულობა.

9.11 ზემოქმედება ზედაპირული წყლის ობიექტზე

პროექტით გათვალისწინებული არ არის ისეთი ზემოქმედებები როგორცაა წყლის დებიტის მნიშვნელოვანი ცვლილება, მდინარეთა ნატანის გადაადგილების შეზღუდვა, კალაპოტისა და ნაპირების სტაბილურობის დარღვევა და ა.შ. ასევე, სამელიორაციო სისტემის ექსპლუატაციის ეტაპზე რაიმე ტიპის ჩამდინარე წყლების წარმოქმნას ადგილი არ ექნება ვინაიდან, ზედაპირული წყალი გამოიყენება მრავალწლიანი კულტურის მოსარწყავად.

მნიშვნელოვანია ის ფაქტი, რომ სამელიორაციო სისტემის მოწყობისთვის ჩატარებული სამუშაოები იყო მცირე მასშტაბის და ამასთან, პროექტის ფარგლებში არ მომხდარა პოტენციურად დამაბიძნურებელი ნივთიერებების ბადის ტერიტორიაზე დასაწყობება. მოწყობის სამუშაოები განხორციელდა გარემოსდაცვითი ნორმების გათვალისწინებით.

წყალაღების წერტილთან ტუმბოს მოწყობის ეტაპზე წყლის გარემოზე ზემოქმედება შეიძლება გამოიწვიოს მხოლოდ გათვალისწინებულმა შემთხვევამ ან/და მუშა პერსონალის დაუდევრობამ. თუმცა, სამუშაოები განხორციელდება გარემოსდაცვითი ნორმების სრული დაცვით და დაწესდება მონიტორინგი.

სამელიორაციო სისტემის ექსპლუატაციის ეტაპზე წყალაღებით გამოწვეული ზემოქმედება სარწყავად მოხმარებული წყლის რაოდენობიდან გამომდინარე, მდინარის ჰიდროლოგიაზე მნიშვნელოვნად არ აისახება. შესაბამისად, ვერ გამოიწვევს ისეთ მეორად ზემოქმედებებს, როგორცაა წყლის ბიომრავალფეროვნების საცხოვრებელი გარემოს შეზღუდვა, მდინარის სანიტარული პირობების დაქვეითება და წყლის რესურსის ხელმისაწვდომობის შეზღუდვა სხვა პოტენციური მომხმარებლებისთვის.

აღსანიშნავია, რომ დასაქმებულთათვის მოწყობილი ბიოტუალეტი პერიოდულად იწმინდება მუნიციპალიტეტის შესაბამისი სამსახურის მიერ, აქედან გამომდინარე, სამეურნეო-ფეკალური წყლებით ზედაპირული წყლის ობიექტის დაბინძურება მოსალოდნელი არ არის.

9.12 ზემოქმედება გეოლოგიურ გარემოზე

იმ გარემოების გათვალისწინებით, რომ საქმიანობა მიმდინარეობს გეოლოგიურად სტაბილურ ტერიტორიაზე, სადაც საშიში გეოდინამიკური პროცესების განვითარების ნიშნები არ გამოვლენილა. ამასთან სამელიორაციო სისტემის მოწყობის პროცესში ადგილი არ ჰქონდა მნიშვნელოვან სამშენებლო სამუშაოების წარმოებას და არც ტუმბოების და მაგისტრალურ მილის მოწყობის პროცესში არ არის დაგეგმილი მნიშვნელოვანი სამშენებლო სამუშაოების განხორციელება. დაგეგმილი პროექტის ეტაპზე, მოხდება მხოლოდ 1-2 მეტრამდე სიღრმის თხრილის გაყვანა ტუმბოდან რეზერვუარამდე.

სამელიორაციო სისტემის ექსპლუატაციისას გეოლოგიურ გარემოზე ზემოქმედება და საშიში გეოდინამიკური პროცესების განვითარების რისკები არ არის მოსალოდნელი.

9.13 კუმულაციური ზემოქმედება

შპს „აგროპრომექსი“-ს მიერ განხორციელებული, მდ. ხრამის ნაპირის ვიზუალური დათვალიერების შედეგად, აღნიშნულ ეტაპზე შერჩეული წყალაღების წერტილის 500 მეტრიან საზღვარში არ დაფიქსირებულა სხვა წყალმომხმარებელი, შესაბამისად საქმიანობის შედეგად კუმულაციური ზემოქმედება მოსალოდნელი არ არის.

10. დანართი 2 - მიწის ნაკვეთის ამონაწერი საჯარო რეესტრიდან



მიწის (უძრავი ქონების) საკადასტრო კოდი **N 84.22.31.020**

ამონაწერი საჯარო რეესტრიდან

განცხადების რეგისტრაცია
N 882022619693 - 29/08/2022 09:35:09

მომზადების თარიღი
30/08/2022 11:08:10

საკუთრების განყოფილება

ზონა თეთრინწყარო	სექტორი დაღეთის საკრებულოს მიწები	კვარტალი ნაკვეთი 31 020	ნაკვეთის საკუთრების ტიპი: საკუთრება ნაკვეთის დანიშნულება: სასოფლო-სამეურნეო დამზატებული ფართობი: 499570.00 კვ.მ. ნაკვეთის წინა ნომერი:
84	22		
მისამართი: რაიონი თეთრინწყარო , სოფელი წინწყარო			

მესაკუთრის განყოფილება

განცხადების რეგისტრაცია : ნომერი **882021460232** , თარიღი **09/06/2021 16:02:37**
 უფლების რეგისტრაცია: თარიღი **09/06/2021**

უფლების დამადასტურებელი დოკუმენტი:

- უძრავი ნივთის ნასყიდობის ხელშეკრულება , დამონმების თარიღი:09/06/2021 , საქართველოს იუსტიციის სამინისტრო საჯარო რეესტრის ეროვნული სააგენტო

მესაკუთრები:

შპს აგროპრომექსი , ID ნომერი:405444167

მესაკუთრე:

შპს აგროპრომექსი

აღწერა:

იპოთეკა

საგადასახადო ვირანობა:

რეგისტრირებული არ არის

ვალდებულება

ფაღალა/აკრძალვა:

რეგისტრირებული არ არის

მოვალეობა რეესტრი:

რეგისტრირებული არ არის

"ფიზიკური პირის მიერ 2 წლამდე ვადით საკუთრებაში არსებული მატერიალური აქტივის რეალიზაციისას, აგრეთვე საგადასახადო წლის განმავლობაში 1000 ლარის ან მეტი ღირებულების ქონების სანუქრად მიღებისას საშემოსავლო გადასახადი გადახდას ექვემდებარება საანგარიშო წლის მომდევნო წლის 1 აპრილამდე, რის შესახებაც აღნიშნული ფიზიკური პირი იმავე ვადაში წარუდგენს დეკლარაციას საგადასახადო ორგანოს. აღნიშნული ვალდებულების შეუსრულებლობა წარმოადგენს საგადასახადო სამართალდარღვევას, რაც იწვევს პასუხისმგებლობას საქართველოს საგადასახადო კოდექსის XVIII თავის მიხედვით."

- დოკუმენტის ნამდვილობის გადამოწმება შესაძლებელია საჯარო რეესტრის ეროვნული სააგენტოს ოფიციალურ ვებ-გვერდზე www.napr.gov.ge;
- ამონაწერის მიღება შესაძლებელია ვებ-გვერდზე www.napr.gov.ge, ნებისმიერ ტერიტორიულ სარეგისტრაციო სამსახურში, იუსტიციის სახლებსა და სააგენტოს ავტორიზებულ პირებთან;
- ამონაწერი ტექნიკური ხარვეზის აღმოჩენის შემთხვევაში დაგვიკავშირდით: 2 405405 ან პირადად შეავსეთ განაცხადი ვებ-გვერდზე;
- კონსულტაციის მიღება შესაძლებელია იუსტიციის სახლის ცხელ ხაზზე 2 405405;
- საჯარო რეესტრის თანამშრომელთა მხრიდან უკანონო ქმედების შემთხვევაში დაგვიკავშირდით ცხელ ხაზზე: 2 405405
- თქვენთვის საინტერესო ნებისმიერ საკითხთან დაკავშირებით მოგვწერეთ ელ-ფოსტით: info@napr.gov.ge



მაწის (ურთავი ქონების) საკადასტრო კოდი N 84.22.31.026

ამონაწერი საჯარო რეგისტრიდან

განცხადების რეგისტრაცია
N 892022011672 - 29/12/2022 10:07:17მომზადების თარიღი
29/12/2022 10:30:23

საკუთრების განყოფილება

ზონა	სექტორი	კვარტალი	ნაკვეთი	ნაკვეთის საკუთრების გიბი: საკუთრება
თეთრიწყარო	დაღუთის საკრებულოს მიწები			ნაკვეთის დანიშნულება: სასოფლო-სამეურნეო (სახნავე) დამუსგებელი ფართობი: 304207.00 კვ.მ. ნაკვეთის წინა ნომერი:
84	22	31	026	

მისამართი: რაიონი თეთრიწყარო, სოფელი წინწყარო

მესაკუთრის განყოფილება

განცხადების რეგისტრაცია : ნომერი 882022454302 , თარიღი 22/06/2022 11:21:50
უფლების რეგისტრაცია: თარიღი 04/07/2022

უფლების დამადასტურებელი დოკუმენტი:

- ნასყიდობის ხელშეკრულება , დამოწმების თარიღი: 22/06/2022 , საქართველოს იუსტიციის სამინისტროს საჯარო რეგისტრის ეროვნული საბაზენგო

მესაკუთრეები:

შპს "აგროპრომექსი", ID ნომერი: 405471715

მესაკუთრე:

შპს "აგროპრომექსი"

აღწერა:

იპოთეკა

საგადასახადო გირავნობა:

რეგისტრირებული არ არის

ვალებულება



მისი (კრედიტის) საკლასიფიკაციო კოდი N 84.22.31.024

ამონაწერი საჯარო რეესტრიდან

განცხადების რეგისტრაცია
N 892021076646 - 15/12/2021 15:53:35მომზადების თარიღი
15/12/2021 17:46:09

საკუთრების განყოფილება

ზონა	სექტორი	კვარტალი	ნაკვეთი	ნაკვეთის საკუთრების ტიპი: საკუთრება
თეთრიწყარო	დაღესთის საკრებულოს მიწები			ნაკვეთის დანიშნულება: საბოლოო-სამეურნეო (სახნავი) დამუშავებული ფართობი: 150000.00 კვ.მ. ნაკვეთის წინა ნომერი: 84.12.07.043;
84	22	31	024	

მისამართი: რაიონი თეთრიწყარო , სოფელი დაღესთი

მესაკუთრის განყოფილება

განცხადების რეგისტრაცია : ნომერი 882021615096 , თარიღი 23/07/2021 14:14:19
უფლების რეგისტრაცია: თარიღი 23/07/2021

უფლების დამადასტურებელი დოკუმენტი:

- უძრავი ნივთის ნასყიდობის ხელშეკრულება , დამოწმების თარიღი: 23/07/2021 , საქართველოს იუსტიციის სამინისტროს საჯარო რეესტრის ეროვნული სააგენტო

მესაკუთრები:

შპს "აგროპრომექსი1", ID ნომერი: 405471715

მესაკუთრე:

შპს "აგროპრომექსი1"

აღწერა:

იპოთეკა

საგადასახადო გირაფენობა:

რეგისტრირებული არ არის

ვალებულება

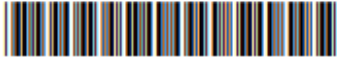
ყაღადა/აკრძალვა:

რეგისტრირებული არ არის

მოვალეობა რეესტრი:

რეგისტრირებული არ არის

11. დანართი 3 - ამონაწერი მეწარმეთა და არასამეწარმეო იურიდიული პირების რეესტრიდან



საქართველოს იუსტიციის სამინისტრო
სსიპ საჯარო რეესტრის ეროვნული სააგენტო

**ამონაწერი მეწარმეთა და არასამეწარმეო
(არაკომერციული) იურიდიული პირების
რეესტრიდან**

განაცხადის რეგისტრაციის ნომერი, მომზადების თარიღი: B21069576, 09/07/2021 00:29:05

სუბიექტი

საფირმო სახელწოდება: შპს აგროპრომექსი
სამართლებრივი ფორმა: შეზღუდული პასუხისმგებლობის საზოგადოება
საიდენტიფიკაციო ნომერი: 405444167
რეგისტრაციის ნომერი, თარიღი: 15/02/2021
მარეგისტრირებელი ორგანო: სსიპ საჯარო რეესტრის ეროვნული სააგენტო
იურიდიული მისამართი: საქართველო, თბილისი, საბურთალოს რაიონი, შალვა ნუცუბიძის ქუჩა, N 58, კორპუსი 16, ბინა 3

დამატებითი ინფორმაცია:

ელ. ფოსტა: sarkisianin@gmail.com
 დამატებითი ინფორმაციის ნამდვილობაზე პასუხისმგებელია ინფორმაციის მოწოდებელი პირი.

ინფორმაცია ლიკვიდაციის/ რეორგანიზაციის/ გადახდისუნარიობის პროცესის მიმდინარეობის შესახებ

რეგისტრირებული არ არის

ხელმძღვანელობა/წარმომადგენლობა

- დირექტორი - ნიკოლოზ სარქისიანი, 01009023808

პარტნიორები

მესაკუთრე	წილი	წილის მმართველი
ნიკოლოზ სარქისიანი, 01009023808		100%



საქართველოს იუსტიციის სამინისტრო
სსიპ საჯარო რეესტრის ეროვნული სააგენტო

**ამონაწერი მენარმეთა და არასამენარმეთა
(არაკომერციული) იურიდიული პირების
რეესტრიდან**

განაცხადის რეგისტრაციის ნომერი, მომზადების თარიღი: B22088253, 15/07/2022 18:09:41

სუბიექტი

საფირმო სახელწოდება:	შპს აგროპრომექსი1
სამართლებრივი ფორმა:	შემღედული პასუხისმგებლობის საზოგადოება
საიდენტიფიკაციო ნომერი:	405471715
რეგისტრაციის ნომერი, თარიღი:	08/07/2021
მარეგისტრირებული ორგანო:	სსიპ საჯარო რეესტრის ეროვნული სააგენტო
იურიდიული მისამართი:	საქართველო, თბილისი, ვაკის რაიონი, შალვა ნუცუბიძის ქუჩა, N 58, კორპუსი 16, ბინა 3

**ინფორმაცია ლიკვიდაციის/ რეორგანიზაციის/ გადახდისუნარიობის პროცესის
მიმდინარეობის შესახებ**

რეგისტრირებული არ არის

ხელმძღვანელობა/ნარმომადგენლობა

- დირექტორი - ნიკოლოზ სარქისიანი, 01009023808

კაპიტალი

პარტნიორები

მესაკუთრე	წილი	წილის მმართველი
ნიკოლოზ სარქისიანი, 01009023808		100%

ვალდებულება