

ქალაქ ქუთაისის გენკადრინგ გეგმის შეფასებების  
საზომოებო მომსახურება (I ეტაპი)

# ქუთაისი 2040

განვითარების  
ხედვა

კონკრეტული ვერსია  
2021 წელი, აგვისტო



შპს ურბანისა



URBANICA LTD



SMART  
TRANSPORTATION  
SOLUTIONS

# წინასიტყვაობა

წინამდებარე დოკუმენტი წარმოადგენს ქალაქ ქუთაისის განვითარების ხედვას 2040 წლისთვის. მასში წარმოდგენილია ქალაქის სამომავლო ძირითადი მიმართულებები და ვექტორები, როგორც სოციო-ეკონომიკური, ისე ქალაქგეგმარებითი კუთხით. იგი ქმნის გეგმარებითი ერთეულის იდენტობის სურათს, ითავსებს ქალაქის ძირითად მახასიათებლებს, ქალაქთმშენებლობით მიდგომებსა და ქალაქის სამომავლო ტევადობას 2040 წლისათვის.

ქალაქის განვითარების ხედვა შუალედური ხასიათის დოკუმენტია გენერალური გეგმისთვის. იგი წარმოდგენილია განვითარების სტრატეგიასთან და სიცოცხლისუნარიანობასთან ერთად. აღნიშნული სამი დოკუმენტი ერთმანეთის განუყოფელი ნაწილია და განიხილება ერთიან კონტექსტში. ზემოაღნიშნული სამი დოკუმენტი დეტალობის გარეშე განსაზღვრავს ქალაქის განვითარების ძირითად მიმართულებებს და ისეთ საკითხებს, რაც საფუძვლად ედება ერთის მხრივ გენერალური გეგმის კონცეფციას, და შემდგომ უკვე - ქალაქ ქუთაისის გენერალურ გეგმას.

ქალაქის განვითარების ხედვა და სტრატეგია შესაძლებელია წარმოადგენდეს ქალაქის ბრენდინგის შექმნის ერთ-ერთ წინაპირობას და საშუალებას, გაიზარდოს ქალაქ ქუთაისის ცნობადობა ადგილობრივ და საერთაშორისო პარტნიორებთან ურთიერთობისას.

წინამდებარე დოკუმენტში მოცემული ხედვები, სხვადასხვა სტადიაზე შეხვედრებისა და საჯარო განხილვების რეჟიმში, განხილული და შეთანხმებულია როგორც ხელისუფლების წარმომადგენლებთან, ასევე, საზოგადოების სხვადასხვა ჯგუფთან, პროფესიულ წრეებთან, არასამთავრობო ორგანიზაციებთან და დაინტერესებულ მხარეებთან. მიღებული რეკომენდაციები, ხედვები, სურვილები და შენიშვნები ასახულია როგორც წინამდებარე დოკუმენტში (მათ შორის სტრატეგიისა და სიცოცხლისუნარიანობის დოკუმენტებში), ასევე, მათი შინაარსიდან გამომდინარე, გათვალისწინებულია შემდგომ - ქალაქ ქუთაისის გენერალური გეგმის კონცეფციის ეტაპზე.

*შენიშვნა: ვინაიდან აღნიშნული დოკუმენტი წარმოადგენს ქალაქის განვითარების ხედვას და გულისხმობს გეგმარებითი ერთეულის სასურველ (წარმოსახვით) მდგომარეობას სამომავლო პერსპექტივაში, წერის სტილად/ენად აღებულია აწმყო დრო, 2040 წლის მდგომარეობით.*

# ქალაქი 4 მიწით

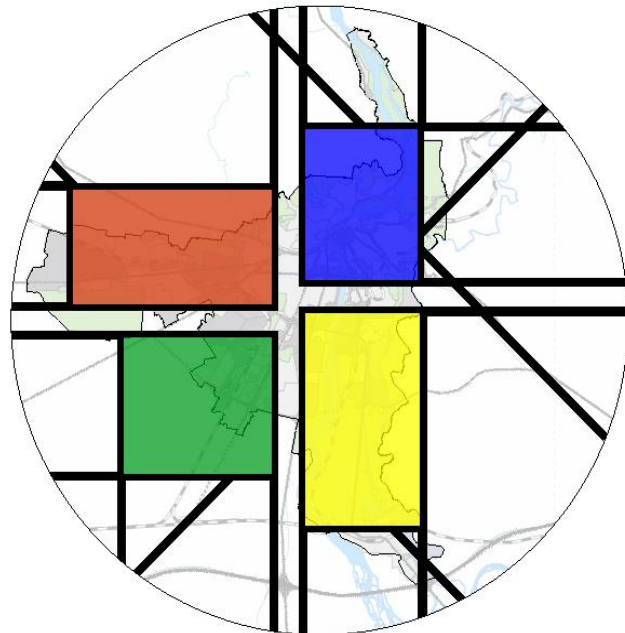
ქალაქი ქუთაისი განვითარებულია მის ღირებულებებსა და პოტენციალზე დამყარებული თხზი ძირითადი ეროვნული მისიის შესრულებით:

1. დასავლეთ საქართველოს ცენტრი
2. ევროპის კარიბჭე
3. ცოდნის სინერგიული ქალაქი
4. ეკო-ქალაქი

ქალაქ ქუთაისის სივრცითი განვითარება კი აქცენტირებულია მის მდებარეობაზე, ისტორიასა და კულტურულ მემკვიდრეობაზე. ქუთაისი იმსახურებს დასავლეთ საქართველოს „დედაქალაქისა“ და ქვეყნის ერთ-ერთი უმთავრესი ქალაქის როლს.

ქუთაისი განიხილება, როგორც დასავლეთ საქართველოს წამყვანი აგლომერაციის ცენტრი, მკაფიოდ გამოხატული მეტროპოლიური სივრცით - „დიდი ქუთაისი“ და თბილისის „ალტერნატივა“. იგი აბალანსებს ეროვნული განსახლების სისტემას და მოსახლეობას აწვდის განსაკუთრებულ სამედიცინო მომსახურებას, თავს უყრის ადმინისტრაციულ რესურსებს, წარმოადგენს საგანმანათლებლო ცენტრს, წარმოქმნის დასაქმების ადგილებს და უზრუნველყოფს სოციალური სერვისების მიწოდებას.

ამასთან, ქუთაისი დასავლეთ საქართველოს მთავარი ტურისტული ჰაბია, საიდანაც რეგიონული სატრანსპორტო ინფრასტრუქტურით მარტივად და კომფორტულად ნაწილდება ქვეყანაში შემოსული ტურისტების უმეტესობა სვანეთის, რაჭის, სამეგრელოს, იმერეთის, სამხრეთ საქართველოსა და თბილისის მიმართულებით. აღნიშნული, ეროვნული, მაკრო-ეკონომიკური კლასტერების მიმართულებით განვითარებულია სხვადასხვა ტიპის სარკინიგზო და საავტომობილო მაგისტრალები და აეროპორტები.



- ვაო ქალაქი
- შოლის სინერგიული ქალაქი
- დასავლეთ საქართველოს ცენტრი
- ევროპის კარიბჭე



ქუთაისის განვითარებაში მნიშვნელოვანი ადგილი უკავია ცოდნის ქალაქის ფენომენს. ფიზიკა-მათემატიკური სკოლის, აკაკი წერეთლის სახელმწიფო უნივერსიტეტის, ქუთაისის საერთაშორისო უნივერსიტეტის და ქუთაისის უნივერსიტეტის რესურსები, ქუთაისის, როგორც ეროვნულ დონეზე უნიკალური ციფრული ინდუსტრიის, ტექნიკური (ტექნოლოგიები და დეველპმენტი) განათლებისა და თანამონაწილეობრივი მმართველობის სინერგიული ქალაქის ფუნდამენტს ქმნის; აღნიშნულ რესურსს ავსებს ქუთაისში არსებული სხვა უნივერსიტეტები და პროფესიული სასწავლებლებიც; ამ მხრივ, თეორიული და პრაქტიკული საქმიანობების სინთეზი ქალაქის მთავარი მამოძრავებელი ფუნქციაა, რაც მის მდგრადობას უზრუნველყოფს.

ქუთაისმა, 21-ე საუკუნისთვის დამახასიათებელი ინდუსტრიალიზაციის (ციფრულ-ტექნოლოგიური) ეტაპზე გადასვლით, კავკასიაში ფლაგმანური ეკო-ქალაქის სტატუსიც კი მოიპოვა, რაც საბჭოური ინდუსტრიალიზაციიდან თანამედროვე, ეკომეგობრულ წარმოებაზე გადაწყობაში აისახა.

# დასავლეთ საქართველოს ცენტრი



ქუთაისი ტრადიციული ინდუსტრიული ქალაქიდან, წარმატებით ტრანსფორმირდა ციფრული ეკონომიკის ქალაქად და ასრულებს დასავლეთ საქართველოს ადმინისტრაციული, სატრანსპორტო-ლოგისტიკური, ჯანდაცვის, განათლების, კულტურის, სავაჭრო ცენტრისა და სახელმწიფო სერვისების მიმწოდებლის ფუნქციას.



## ქუთაისი შემდგარი სატრანსპორტო-ლოგისტიკური ჰაბია

ქუთაისი ეფექტურად იყენებს სხვადასხვა ტიპის მაგისტრალურ საავტომობილო და სარკინიგზო კავშირებს. განვითარებულია საჰაერო გადაზიდვების მიმართულება და მაღალი დატვირთვით მუშაობს ლოგისტიკური ცენტრები. მოდერნიზებულია შიდა საქალაქო სატრანსპორტო ქსელი.



## ქუთაისი დასავლეთ საქართველოსთვის ცენტრალური სერვისების მიმწოდებელია

ქუთაისი დასავლეთ საქართველოსთვის ადმინისტრაციული, განათლების, კულტურის, ჯანდაცვის და ვაჭრობის ცენტრია. აქ ცენტრალური სერვისების მაღალი კონცენტრაციაა. მოქმედებს საერთაშორისო მნიშვნელობის ადრონული თერაპიის ცენტრი.



## ციფრული ეკონომიკა ქალაქის იდენტობის ერთ-ერთი შემადგენელია

ქუთაისს გააჩნია გამართული საინფორმაციო და ტექნოლოგიური ინფრასტრუქტურა (რეგიონული/გლობალური კვანძი), და ცნობილია, როგორც გამორჩეულად სწრაფი ინტერნეტის მიმწოდებელი. ქუთაისში დასაქმებულები არიან მაღალკვალიფიციური IT სპეციალისტები და ციფრული განვითარების დონით, ის აღმოსავლეთ ევროპის ქვეყნების რიგებს შორისაა.



## ინდუსტრიალიზაცია, ტექნოლოგიურობითა და კონკურენტუნარიანობით ხასიათდება

თავისუფალი ინდუსტრიული ზონები წარმატებით აგრძელებს საქმიანობას და აქვს კონკურენტუნარიანი პირობები, მათ შორის მსოფლიო ბაზარზე. უცხოური ინვესტიციები ტექნოლოგიურ სანარმოებში წლიდან წლამდე იზრდება, მათ შორის საექსპორტო პროდუქცია.



## ქუთაისი სასურველი, მდგრადი და ხელმისაწვდომი საცხოვრებელი ქალაქია

საბინაო ფონდი განახლებული და ეფექტურად ათვისებულია. ინდუსტრიულ და მიტოვებულ შენობებში ახალი ფუნქციები წარმოდგენილი. ქალაქში გვხვდება მრავალფეროვანი რეკრეაციული არეალებისა და მწვანე სივრცეების სისტემები, რითაც მოსახლეობისათვის ჯანსაღი გარემო უფრო მეტად ხელმისაწვდომია.



*ქუთაისი აღიარებული და ცნობადი მსოფლიო მემკვიდრეობის ქალაქია, რომლის ცენტრალური მდებარეობა და საუკეთესო წვდომითი შესაძლებლობები მას ხდის ყველაზე სწრაფ და ხელმისაწვდომ ადგილს საქართველოში და საქართველოდან სამოგზაუროდ, ცოდნის მიღებისა და გავრცელებისთვის.*



**ქალაქი საერთაშორისო დონეზე საუკეთესო საჰაერო სატრანსპორტო წვდომით**

საქართველოს სხვა ქალაქებთან შედარებით, ქუთაისის აეროპორტში სხვადასხვა კლასის ავიახაზები დაფრინავს და აქვს ყველაზე მეტი რეისი ევროპის ქვეყნებში. გაზრდილია აეროპორტის გამტარუნარიანობა და აეროპორტიდან ქალაქთანაც წვდომა კომფორტულია.



**მდიდარი მატერიალური კულტურული მემკვიდრეობის მქონე ტურისტული ცენტრი**

ქუთაისი, როგორც ევროპულ ქალაქებს შორის ერთ-ერთი უძველესი დასახლება, მდიდარი კულტურული მემკვიდრეობის ძეგლებითა და გამართული ტურისტული ინფრასტრუქტურით, პოპულარული ტურისტული ცენტრია, სადაც თავს იყრიან ჩრდილოეთით, სამხრეთით, დასავლეთით და აღმოსავლეთით მიმავალი ტურისტები.



**არამატერიალური კულტურული მემკვიდრეობა ქალაქის ფუნქციებში კარგადაა წარმოდგენილი**

ქუთაისს დაბრუნებული აქვს კულტურისა და ხელოვნების ცენტრობის ფუნქცია და ბრენდი; ის ცნობადია კინომატოგრაფიის, მუსიკალური, სხვადასხვა თეატრალური ღონისძიებითა და ფესტივალით. წარმოჩენილია იმერული იუმორი. ახალგაზრდებისთვის გართობის ახალი დანიშნულების ადგილია. ტურისტებში მაღალი პოპულარობით სარგებლობს იმერული გასტრონომია და სტუმართმასპინძლობა.



**ქალაქი მკაფიო საერთაშორისო ბრენდით**

ქუთაისი ევროპული ქალაქია, რომელსაც მკაფიო იდენტობა (ბრენდი) აქვს ევროპულ და ადგილობრივ დონეზე. ის ცნობადია როგორც კულტურული, ტურისტული, ტექნოლოგიური განათლებისა და ხელმისაწვდომი სამუშაო დანიშნულების ადგილი, მათ შორის „ფრილანსერებისთვის“.

# ცოდნის სინერგიული ქალაქი



*ქუთაისი ციფრული ინდუსტრიის, განათლების და თანამონაწილეობრივი მმართველობის სინერგიული ქალაქია. საუკეთესო გამოცდილების მეორე ევროპული ქალაქების მსგავსად, აქ ბიზნესი/ინდუსტრია, განათლების სექტორი და ქალაქის მმართველობა სინერგიულად მუშაობს და ამით ეხმარება ქალაქის ეკონომიკურ ზრდას.*



## განვითარებულია განათლების შესაძლებლობები და განათლების საფუხერებს შორის მაღალი სინერგიაა

ქუთაისი კვლავ განათლების მნიშვნელოვანი კერაა საქართველოსთვის. აქ მოქმედებს, ქვეყნის მასშტაბით, ერთ-ერთი ყველაზე ძლიერი ფიზიკა-მათემატიკური სკოლა, კვლავ გამორჩეული როლი აქვთ, პირველი, მეორე, მესამე ზოგადსაგანმანათლებლო სკოლებს, წარმატებით ფუნქციონირებს უმაღლესი სასწავლებლები აქ განსაკუთრებით მიმზიდველია ტექნოლოგიური, საბუნებისმეტყველო, საინჟინრო, ჰუმანიტარული, სამედიცინო და პედაგოგიური მიმართულებით განათლების მიღება. სრული დატვირთვით მუშაობს ქუთაისის უნივერსიტეტები, სადაც საქართველოსთვის განსაკუთრებულად დიდი რაოდენობის საერთაშორისო სტუდენტი სწავლობს. ქუთაისში არსებობს კონკურენტუნარიანი პროფესიებისთვის სამუშაო ძალის გადამზადების თანამედროვე პლატფორმები.



## ხელსაყრელი გარემოა სტარტაპებისა და მცირე და საშუალო ბიზნესისთვის

ქალაქის ეკონომიკაში ძლიერი პოზიცია უკავია მცირე და საშუალო სექტორს და ეკონომიკის მხოლოდ მსხვილ საწარმოებზე დამოკიდებულება ნაკლებია. ეს განპირობებულია სტარტაპებისა და მცირე და საშუალო ბიზნესისთვის შექმნილი ხელსაყრელი საკანონმდებლო და ბიზნეს გარემოთი. ეკონომიკური პოლიტიკა მიმართულია, ქვეყნის და საერთაშორისო მასშტაბით, კონკურენტუნარიანი პროდუქტებისა და სერვისების გამოვლენასა და ხელშეწყობაზე. განსაკუთრებით მნიშვნელოვანია დასაქმებულთა კვალიფიკაციის ამაღლებაში მხარდაჭერა, რაც უწყვეტი პროცესია.



## ქალაქი თანამედროვე თანამონაწილეობრივი პრინციპებით და ეფექტიანი მიდგომებით იმართება

ქუთაისი მიყვება თანამედროვე ურბანული ეკონომიკის პრინციპებს და მუშაობს სამმაგი ჰელიქსის (3H) მოდელით, სადაც უნივერსიტეტის, ბიზნესის და მთავრობის პარტნიორობა ქმნის და აჩქარებს ეკონომიკურ შედეგებს. საბოლოოდ, შეცვლილია „ტვინების გადინების“ ისტორიული ტრენდი და სკოლის/უნივერსიტეტის კურსდამთავრებულების ჩართულობის ხარისხი ქალაქის საქმიანობაში მნიშვნელოვნადაა გაზრდილი. ქალაქის მმართველების ინიციატივით და ხელშეწყობით, მოქმედებს ეფექტიანი მმართველობითი პლატფორმები, რაშიც თემატურად ჩართულია მოსახლეობა, ბიზნესი, განათლების ინსტიტუტები და არასამთავრობო სექტორი.

# ეკო ქალაქი

ქუთაისი „ეკო-ქალაქია“, ეკოლოგიურად გამართული, სოციალურად სასარგებლო და ეკონომიკურად სიცოცხლისუნარიანი განვითარებით. იყენებს თანამედროვე ინოვაციურ ტექნოლოგიებს და ვითარდება ბუნებასთან ჰარმონიულად, ქალაქის ბუნებრივი გარემოს გაძლიერებით.



## ქუთაისი “ნახშირბად-ნეიტრალური ქალაქი”

ქალაქი ვითარდება დაბალნახშირბადიანი, განახლებადი ენერჯის (ქარის და მზის) გენერაციით, გამოყენებით და კლიმატის მიზნებზე მორგებული ენერგოეფექტური, ჰქვიანი ტექნოლოგიებისა და სერვისების მიწოდებით. ქუთაისისთვის ამ მიმართულებით გადადგმული ნაბიჯები ახალი ინვესტიციების მოზიდვის, ადგილობრივი ბიზნესის, ინოვაციებისა და ახალი ინდუსტრიების განვითარების შესაძლებლობაა. ამავდროულად, მწვანე ტექნოლოგიებში ინვესტირება და ბუნებრივი რესურსების მდგრადი მართვა, ქუთაისის დაბალემისიური ეკონომიკის ზრდის და კლიმატის ცვლილების მიმართ შედეგობის საფუძველი ხდება.



## ქალაქს გააჩნია ეკოლოგიურად სასარგებლო ნარჩენების მართვის სისტემა

ხორციელდება მუნიციპალური ნარჩენების სეპარირებული შეგროვება და ორგანიზებული გატანა, ბიოდეგრადირებადი და შეფუთვის ნარჩენების გადამუშავება და ხელახალი გამოყენება. დანერგულია ალდგენის სისტემა და ხდება ნარჩენების გადამუშავება. ხორციელდება პრინციპი „დამბინძურებელი იხდის“ და მუშაობს მწარმოებელის გაფართოებული ვალდებულები. მუნიციპალური ნაგავსაყრელი დახურულია და რემედირებულია ტერიტორია. ლიკვიდირებულია სტიქიური ნაგავსაყრელები. ფუნქციონირებს ახალი რეგიონალური ნაგავსაყრელი. ნაგავსაყრელზე განთავსებული ნარჩენების რაოდენობა შემცირებულია. ქალაქს გააჩნია მუნიციპალური ჩამდინარე წყლების გამწმენდი ნაგებობა და ხდება ბუნებრივი წყლის ობიექტში განწმენდილი წყლის ჩაშვება.



## ქუთაისში მეგობრული და ჯანსაღი გარემოა

ქალაქში მნიშვნელოვნად შემცირებულია დაბინძურება (ჰაერი, წყალი, ნიადაგი), რესურსების შენარჩუნების მიზნით, ხდება ენერჯისა და წყლის მაქსიმალურად ეფექტური გამოყენება. ქალაქს გააჩნია საკმარისი ღია მწვანე სივრცეების კარგად ორგანიზებული ქსელი, სადაც გამოყენებულია „ბუნებაზე დაფუძნებული მიდგომები“ (NBS), უზრუნველყოფილია ღირსეული და ხელმისაწვდომი საცხოვრებელით. კარგად გააზრებული და შემუშავებული ურბანული დაგეგმარება ხელს უწყობს ფეხით სიარულის, ველოსიპედით გადაადგილებისა და მიმზიდველი საზოგადოებრივი სატრანსპორტო სისტემებით სარგებლობის შესაძლებლობებს. ქუთაისში ხორციელდება კლიმატის ცვლილებებით გამოწვეული შედეგების შერბილება და ადაპტაცია. ქალაქის გარემოებების გათვალისწინებით, ხორციელდება განსაკუთრებული მოწყვლადობით გამორჩეული სექტორებისთვის შერჩეული საადაპტაციო პოლიტიკისა და პრიორიტეტული ღონისძიებების გატარება.



## ქუთაისი მწვანე ეკონომიკის ქალაქია

ქალაქის ეკონომიკური ზრდა ხდება გარემოს დეგრადაციის, რესურსების ამოწურვის საფრთხის დადგომის გარეშე, ეკოსისტემების სერვისების გათვალისწინებით და ერთ სულ მოსახლეზე გარემოზე უარყოფითი ზემოქმედების შემცირებით. მცირე და საშუალო ზომის საწარმოები ახორციელებენ „მწვანე ეკონომიკის“ საპილოტე პროექტებს და ქმნიან კონკურენტულ ეკოლოგიურ ეკო-მარკირებულ პროდუქციას. შემუშავებული და დანერგული ალტერნატიული მიდგომების შედეგად ხდება სუფთა წარმოება, შემცირებულია სამრეწველო ავარიული შემთხვევები, გაზრდილია მოთხოვნა მწვანე სამუშაო ადგილებზე და სახელმწიფო შესყიდვები მიმდინარეობს „მწვანე შესყიდვების“ მხარდაჭერით.

# ტენდენციები

ქუთაისში მოსახლეობის ცვლილების ტენდენციის შემოტრიალება ხდება მოსახლეობის კლების შეჩერებისა და გაზრდის მიმართულებით. მოსახლეობის სამომავლო ზრდისთვის უმთავრეს წყაროდ ქალაქიდან მიგრირებული მოსახლეობის მოზიდვაა, რისთვისაც არ ხდება აუცილებელი ახალი საცხოვრებელი ფონდის შექმნა, არამედ ხდება „ცივი საწოლების“ რაოდენობის შემცირება და საცხოვრებლის ხარისხის ზრდა. ქალაქის მოსახლეობის რაოდენობის ზრდას ხელს უწყობს როგორც შესაბამისი რაოდენობის სამუშაო ადგილის შექმნა, ისე ჯანსაღი საცხოვრებელი გარემოს ჩამოყალიბება.

## ქუთაისში შეჩერებულია მოსახლეობის კლება და შექმნილია ზრდის წინაპირობები

**ქუთაისი დღით**  
**190-200**  
ათასი

რაოდენობა მოიცავს, მოსახლეობასა და დღის ვიზიტორებს, რომლებიც ქუთაისს სტუმრობენ სამუშაოდ, სავაჭროდ, სამკურნალოდ, განათლების მისაღებად, გართობა-რეკრეაციის მიზნით ან სხვა დანიშნულებით.

**ქუთაისი ღამე**  
**140-160**  
ათასი

ქუთაისში ღამისთევების რაოდენობა მოიცავს, მოსახლეობასა და ტურისტებს, რომლებიც ქუთაისში გართობის, საქმიანი ან სხვა მიზნით ღამისთევით რჩებიან.

უმუშევრობის დაბალი მაჩვენებელი  
**10%**

3x გაზრდილი საშუალო ხელფასი  
**2.200**  
ლარი

მშპ-ს მაღალი ზრდის ტემპი  
**5.5%**  
წლიური

სტრატეგია

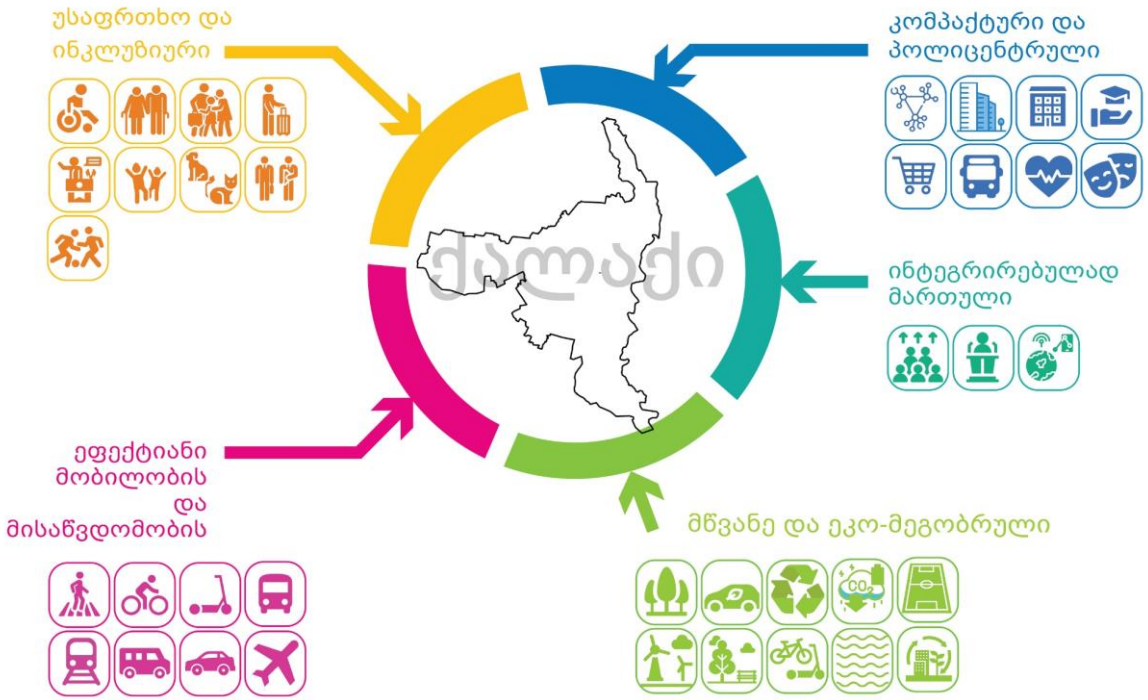
## ეკონომიკის გაციფრულება

გაციფრულება გულისხმობს ეკონომიკური საქმიანობების დიגיტალიზაციას, რაც ტრადიციული ბიზნეს მოდელის შეცვლაა - როცა ეკონომიკური ურთიერთობები და პროფესიული ინტერაქციები ხდება ციფრულ ფორმატში, როცა სერვისები ფიზიკურიდან გადადის ონლაინ სივრცეში, მაღალია ხელმისაწვდომობა ინტერნეტსა და საინფორმაციო ტექნოლოგიებზე.

*შენიშვნა: გათვლები ეფუძნება ეკონომიკურ-სოციალური მიმართულებით არსებულ პროგნოზებს და ხედვით შემოთავაზებული გადაწყვეტილებების გავლენებს. ჯგუფი აკეთებს დაშვებას, რომ 2040 წლამდე შესაძლებელია ისეთი ახალი პროექტების დაწყება, რომელიც დღეს ვერ იქნება პროგნოზირებული. აქედან გამომდინარე, ქალაქის ტევადობის განსაზღვრის ერთ-ერთ მთავარ მიზანს წარმოადგენს, დადგინდეს ქუთაისის მოსახლეობა 2040 წლისთვის გადაატარებებს თუ არა იმ რაოდენობას, რომელზეც გათვლილია არსებული საცხოვრებელი ფონდი, საინჟინრო და სოციალური ინფრასტრუქტურა.*



# ქუთაისის მისიების შესრულება მიღწეულია შემდეგი ქალაქმშენებლობითი მიდგომებით:



## უსაფრთხო და ინკლუზიური ქალაქი

ქუთაისის ურბანული გარემო უზრუნველყოფს ცხოვრების თანაბარ პირობებს ქალაქის მოსახლეობის ყველა ჯგუფისთვის, მათი ასაკის, სოციალური მდგომარეობის, გენდერის, შესაძლებლობების (შშმპ) და სხვ. მიუხედავად. აგრეთვე, ქალაქის „დღის მოსახლეობის“ (კომიუტერების) და ტურისტებისთვის „მეგობრული გარემოს“ შექმნას.

მუნიციპალური ტერიტორია ადაპტირებულია ბუნებრივ საფრთხეებთან, აქტიურ სეისმურ ფონთან, მდინარეების კალაპოტების უსაფრთხოების მართვასთან. მოგვარებულია კარსტული პროცესების, ჩამდინარე, გრუნტის, კარსტული და ზედაპირული წყლების მართვის საკითხები.

## ეფექტიანი მობილობისა და მისაწვდომობის ქალაქი

ქუთაისის ინტეგრირებული სატრანსპორტო სისტემა ორიენტირებულია ისეთ გარე და შიდასაქალაქო გადაწყვეტებზე, რაც პასუხობს ადამიანთა მოსალოდნელად გაზრდილ მობილობას (გადაადგილებას), ძირითად სერვისებსა და სოციალურ ობიექტებზე საიმედო და სწრაფ მისაწვდომობას.

## მწვანე და ეკო-მეგობრული ქალაქი

„მწვანე და ეკო ქალაქის“ ფილოსოფია დამკვიდრებულია ქუთაისის ურბანულ გარემოში სხვადასხვა მიდგომებისა და შესაძლებლობების გამოყენებით. ქალაქში უზრუნველყოფილია ჯანსაღი ურბანული გარემო გამწვანებული ტერიტორიებითა და საზოგადოებრივი სივრცეებით. გამოიყენება ალტერნატიული ენერჯის (ქარის, მზის) რესურსები.

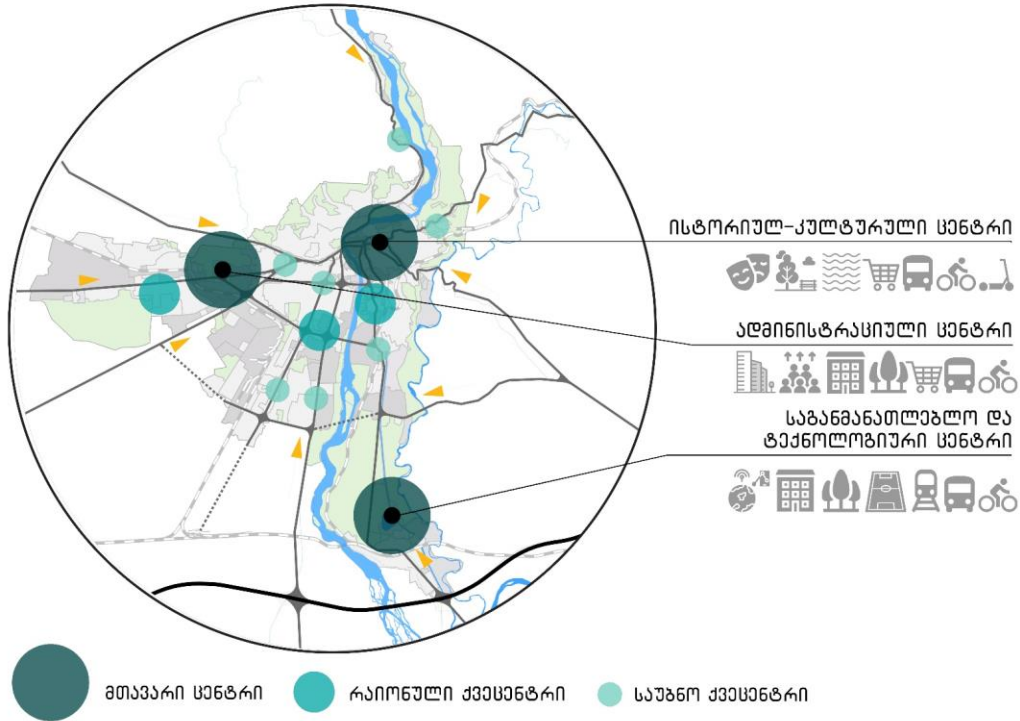
## კომპაქტური და პოლიცენტრული ქალაქი

კომპაქტურობა გულისხმობს ტერიტორიების შედარებით მაღალი ინტენსივობით და შერეული ფუნქციებით განვითარებას. ეფუძნება საზოგადოებრივი ტრანსპორტის ეფექტურ სისტემას და აქვს ისეთი ურბანული განლაგება, რაც ხელს უწყობს საფეხმავლო და საველოსიპედ კავშირებს, ენერჯის დაბალ მოხმარებას და დაბინძურების შემცირებას.

## ინტეგრირებულად მართული ქალაქი

ქალაქის მართვაში სრულად არის ჩართული მოსახლეობა მმართველ ორგანოებზე საზოგადოებრივი კონტროლისა და სამოქალაქო აქტივობის გზით.

# კომპაქტური და ზონიზებული ქალაქი



ქუთაისის დაგეგმვა და დაგეგმარება დაფუძნებულია კომპაქტური და პოლიცენტრული ქალაქის მიდგომებსა და პრინციპებზე.

ქალაქის სივრცით-ტერიტორიული გადანაწილება წარმოდგენილია ცენტრებისა და ქვეცენტრების სისტემით, რომელიც ერთმანეთს და მიმდებარე მუნიციპალიტეტებს უკავშირდება გამჭოლი სატრანსპორტო კავშირებით, თანაბრად არის განლაგებული ქალაქის მთლიან ტერიტორიაზე და უზრუნველყოფს, საზოგადოებისთვის შესაბამისი ფუნქციების მიწოდებას.

ქუთაისში გვხვდება სამი ძირითადი, **მულტიფუნქციური ცენტრი**, სადაც თავს იყრის ყველა მსხვილი ფუნქცია და წარმოიქმნება ეკონომიკური აქტივობა, თუმცა თითოეულს აქვს მკაფიოდ გამოკვეთილი ფუნქცია და მიზიდულობის აქტივობა:

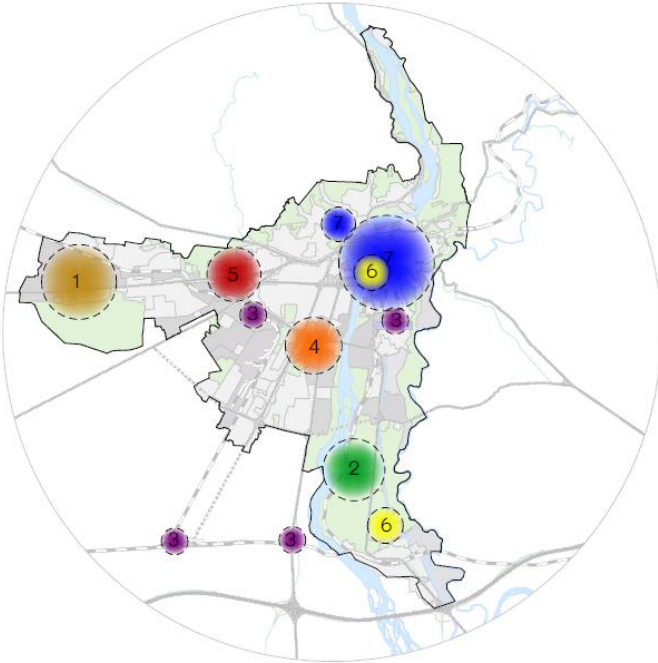
- ისტორიულ კულტურული ცენტრი
- ადმინისტრაციული ცენტრი
- საგანმანათლებლო და ტექნოლოგიური ცენტრი.

ადმინისტრაციული ცენტრი, ასევე, გულისხმობს ბიზნეს და კომერციული ფუნქციების მსხვილ კლასტერს, შერეული საცხოვრებელი ფუნქციით. საგანმანათლებლო და ტექნოლოგიური ცენტრი მოიცავს განათლების ყველა მიმართულების (მათ შორის ჰუმანიტარული, პედაგოგიური, მუსიკის და საბუნებისმეტყველო, საინჟინრო, აგრარული, სამედიცინო, ტექნიკური სხვ.) და ტექნოლოგიურ კლასტერს (ინკუბატორები, ტექნოპარკი, და სხვ. მსგავსი ფუნქციის შენობები).

მსხვილი ცენტრების შემდეგ, გვხვდება შედარებით ნაკლები სიმძლავრის, თუმცა ისევ შერეული ფუნქციების რაიონული და საუბნო ცენტრები, რაც ავსებს და აბალანსებს ძირითად ცენტრებს.

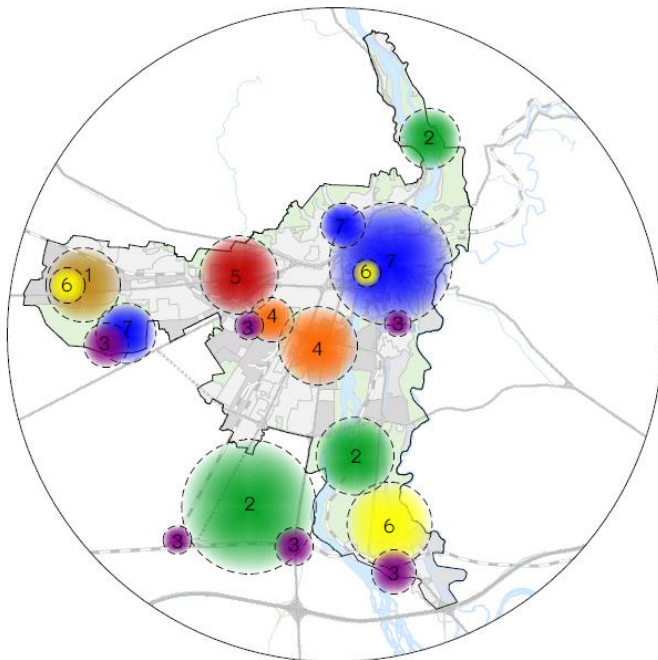
# მიზიდულობის ცენტრები

ქუთაისი 2020



- 1 თავისუფალი ინდუსტრიული ზონა
- 4 საქიანო და კომერციული ცენტრი
- 6 სოლის ქალაქი და სივრული ინდუსტრია
- 2 აკო ქალაქი
- 5 ადმინისტრაციული ცენტრი
- 7 ევროპის კარიბჭე
- 3 სატრანსპორტო კაბი

ქუთაისი 2040



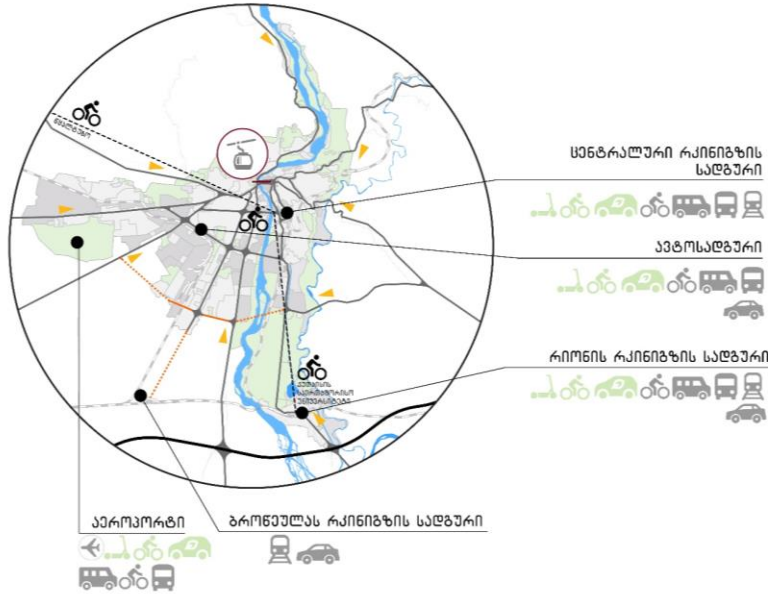
- 1 თავისუფალი ინდუსტრიული ზონა
- 4 საქიანო და კომერციული ცენტრი
- 6 სოლის ქალაქი და სივრული ინდუსტრია
- 2 აკო ქალაქი
- 5 ადმინისტრაციული ცენტრი
- 7 ევროპის კარიბჭე
- 3 სატრანსპორტო კაბი

ტრადიციულ მიზიდულობის ცენტრებთან ერთად, განვითარებულია ახალი მიზიდულობის ცენტრები სატრანსპორტო, საზოგადოებრივი და სარეკრეაციო ფუნქციებით (სარეკრეაციო კუნძულები, აეროპორტი მცირე ავიაციისთვის, რიონის რკინიგზის სადგური, განახლებადი ელექტროენერჯის სადგურ(ებ)ი და სხვ.).

მიზიდულობის ცენტრები წარმოადგენს, ზოგ შემთხვევაში, ტრანსფორმირებულ (ინდუსტრია - ციფრულ ინდუსტრიად), ხოლო ზოგ შემთხვევაში - ისტორიულ-ტრადიციული ფუნქციის გაძლიერებულ (ქუთაისის უნივერსიტეტები) ცენტრებს.

ქალაქში სხვადასხვა მიზიდულობის ცენტრის გადანაწილებამ წარმოქმნა ტერიტორიების თანაბარი გამოყენების შესაძლებლობები, რამაც გაზარდა მათი ურთიერთკონკურენტუნარიანობა და ქალაქი მისადაგა კომპაქტური დაგეგმვისა და დაგეგმარების პრინციპებს.

ამდენად, საცხოვრებელი გარემო უფრო მეტად სიცოცხლისუნარიანი და ადამიანის საჭიროებებზე მორგებულია.



## ქუთაისის მჭიდროდ არის ჩართული ეროვნულ სატრანსპორტო და საკომუნიკაციო ინფრასტრუქტურაში

- კარგად არის მორგებული ქვეყნის სივრცით-ინფრასტრუქტურულ კარკასზე;
- რეგიონული და მუნიციპალური სისტემები ერთმანეთთან კარგად არის ინტეგრირებული;
- ქუთაისში მოხვედრა შესაძლებელია სხვადასხვა **საჰაერო, სარკინიგზო და საავტომობილო სატრანსპორტო საშუალებებით**;
- გაძლიერებულია საჰაერო კავშირები, როგორც საერთაშორისო, ასევე, ეროვნულ დონეზე (თბილისის, ბათუმის, მესტიის, ამბროლაურის, ახალციხისა და სხვა მიმართულებებით);
- ჩქაროსნული მატარებელი ჩერდება რკინიგზის სადგურ რიონზე;
- ქალაქი, აეროპორტი და რკინიგზის სადგურები დაკავშირებულია საზოგადოებრივი ტრანსპორტით.

## ქალაქის შიგნით დალაგებულია ქუჩათა ქსელის იერარქია

- საქალაქთაშორისო ტრანსპორტის განახლებული **ავტოსადგურები** თანაბრად არის გადანაწილებული ქალაქის სივრცეში;
- ნაკადები ნაწილდება ჩამოყალიბებულ და შეკავშირებულ ბადისებურ სტრუქტურაზე;
- ისტორიულ ცენტრში გათავისუფლებულია დაბალი გამტარობის გზები არტერიული მოძრაობისაგან;

## ქალაქში არსებობს გამართული, კომფორტული და მიწვდომადი საზოგადოებრივი ტრანსპორტის სისტემა და საფეხმავლო კავშირები.

- ქუთაისის ინტეგრირებული სატრანსპორტო სისტემა ორიენტირებულია ისეთ გადაწყვეტებზე, რაც უზრუნველყოფს ადამიანთა **გაზრდილ მოტივობას**;
- ქალაქში გვხვდება კომფორტული და **ობიექტური გამართული მარშრუტები** და მოწესრიგებულია სატრანსპორტო ინფრასტრუქტურა;
- ძირითადი ინტერესების ობიექტების საიმედო და სწრაფ მისაწვდომობას და **„ეკო-მოტივობის“** პრიორიტეტს უზრუნველყოფს საზოგადოებრივი ტრანსპორტი;
- ქალაქის ისტორიულ ნაწილში მოწყობილია **ველობილიკების ქსელი და საფეხმავლო ქუჩები**;
- ცენტრალურ მოედანზე გაზრდილია ქვეითთა სარგებლობისთვის მანქანებისგან თავისუფალი სივრცე;
- საერთაშორისო უნივერსიტეტი, ერთის მხრივ ქალაქის ცენტრს, მეორეს მხრივ კი - წყალტუბოსა და პრომეთეს მღვიმეს უკავშირდება **გამჭოლი საველოსიპედო ბილიკით**;
- ქალაქში შესაძლებელია ალტერნატიული და ეკო-მეგობრული ტრანსპორტის საშუალებებით სარგებლობაც - სკუტერები, ე.წ. **“car sharing”** სისტემა, **E-bike** (ელექტრო ველოსიპედები) და სხვ.

# სოციალური მომსახურება

## ჯანსაღი სახსოვრებიანი გარემოს უზრუნველყოფა

სოციალური მომსახურების ხარისხის ამაღლება

საინჟინრო ინფრასტრუქტურის განვითარება

კომფორტული მობილობის უზრუნველყოფა

ეკოლოგიურად სუფთა გარემოს შექმნა



სკოლებისა და საბავშვო ბაღების ქსელი ფაქტობრივად ყველა საცხოვრებელ უბანს უზრუნველყოფს 10-15 წუთიან საფეხმავლო მისაწვდომობით და მოსწავლეთა თანაბარი გადანაწილება განპირობებულია მათი მომსახურების ხარისხის ზრდით. სკოლებისა და ბაღების რაოდენობის ზრდა მოსახლეობის ზრდის პროპორციულია.

სოციალური ინფრასტრუქტურის განსავითარებლად და ჯანსაღი საცხოვრებელი გარემოს შესაქმნელად, გამოიყენება ქალაქის საცხოვრებელ გარემოში არსებული სამრეწველო ტერიტორიები. ხორციელდება მათი ეტაპობრივი „განდევნა“ ქალაქის ცენტრალური ნაწილიდან და „ბრაუნფილდების“ ერგონომიული გამოყენება, როგორც ეკონომიკური კუთხით, ისე ქალაქის საჭიროებებიდან გამომდინარე.

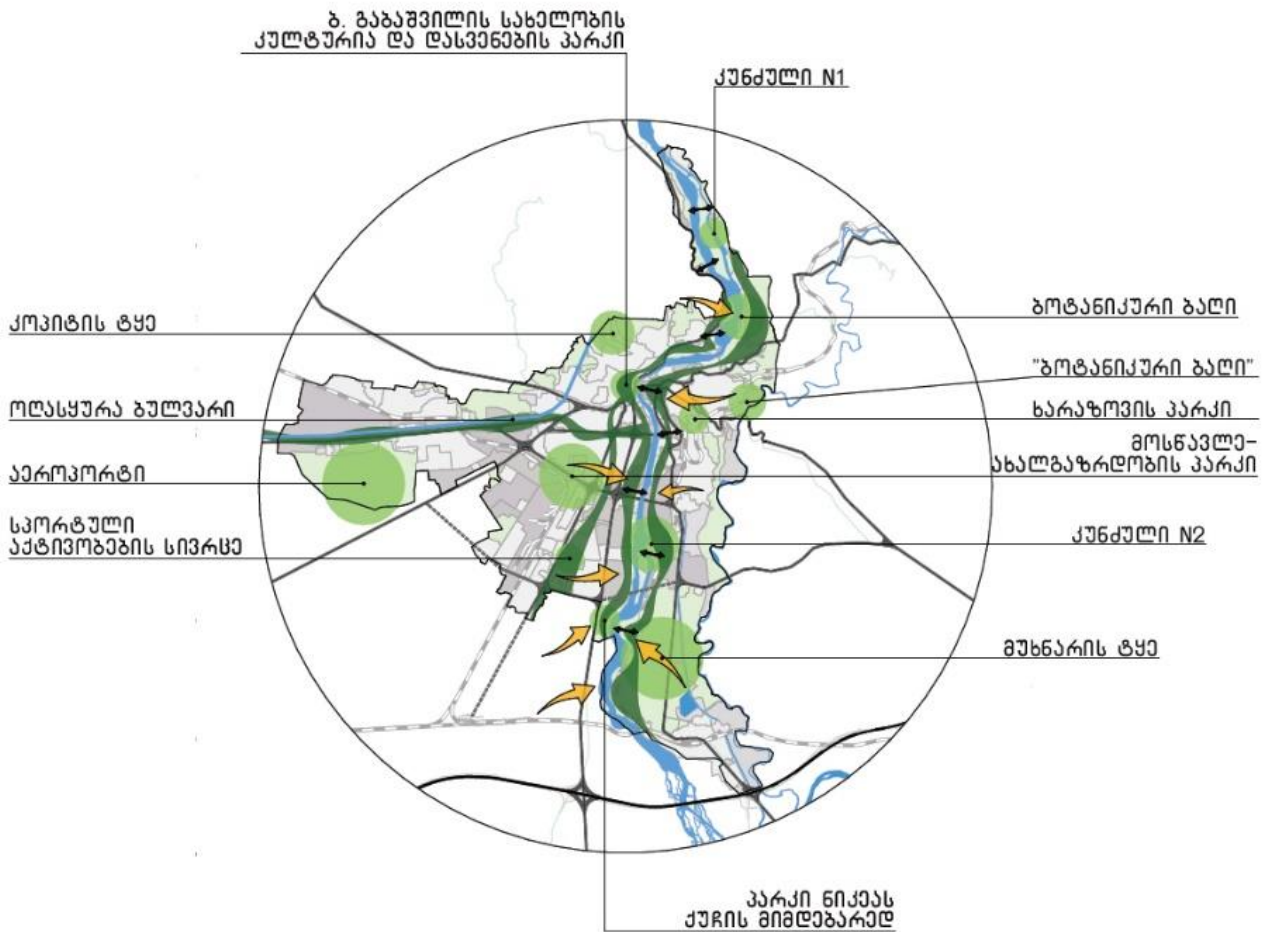
უმჯობესდება მდგომარეობა **სასპორტო, გასართობ და სარეკრეაციო** სივრცეებთან დაკავშირებით (მათ შორის პროფესიული მოედნებისა და კლუბების შექმნით). აღნიშნული ავსებს ისტორიულ დეფიციტს და აძლიერებს მოსახლეობის შენარჩუნების პირობებს.

გართობის, დასვენების, კულტურისა და სოციალური მომსახურების ობიექტების დეფიციტის აღმოსაფხვრელად ხორციელდება სახელმწიფო, მუნიციპალური და დაურეგისტრირებელი (არა კერძო) ტერიტორიების ზუსტი მართვა (სპეციალური კადასტრი).

ქუთაისი, ყალიბდება **უმაღლესი სამედიცინო განათლების ცენტრად** (მათ შორის, უპირატესად საექთნო განათლების), შესაბამისად - ვითარდება და იძენს როგორც უმაღლესი სამედიცინო, ასევე, „საექთნო-საგანმანათლებლო“ ჰაბის მნიშვნელობას სრულიად ქვეყნის მასშტაბით. ქალაქის **მოსახლეობისთვის სამედიცინო სერვისებზე** გეოგრაფიული ხელმისაწვდომობა გაზრდილია პირველადი ჯანდაცვის ცენტრების გეოგრაფიულად ხელსაყრელი დაგეგმვის საშუალებით.

ქუთაისის ცენტრალური უბნის **ტურისტული არეალის გაზრდამ** შექმნა კომფორტული და მრავალფეროვანი გარემო მნახველებისათვის, რამაც გაზარდა ქალაქისადმი ტურისტული ინტერესი.

# საზოგადოებრივი სივრცეები



ქუთაისში ხორციელდება ისეთი ღონისძიებები, რაც ზრდის:

- ერთ სულ მოსახლეზე გამწვანების ფართობს;
- საუბნო და საქალაქო სარეკრეაციო სივრცეებზე წვდომას;
- საჯარო სივრცეების სოციალური და საზოგადოებრივი აქტივობებით დატვირთვას.

ქუჩა აღქმულია არა მხოლოდ სატრანსპორტო მიზნით, არამედ თავშეყრისა და სხვადასხვა სოციალური აქტივობისთვის.

საჯარო სარეკრეაციო სივრცეების განვითარებისთვის გამოყენებულია:

- პირველ რიგში, მუნიციპალური და სახელმწიფო მიწები;
- მეორე მხრივ, კერძო და სახელმწიფო თანამშრომლობის მექანიზმები;
- ზოგიერთ შემთხვევაში - კერძო საკუთრებაში არსებული ტერიტორიებიც.



- ქუთაისში მსოფლიოს ისტორიულ ქალაქთა უმრავლესობის მსგავსად, გამოკვეთილია მდინარის ქალაქმაფორმირებელი მნიშვნელობა.
- მდ. რიონის გამჭოლი ღერძი ე.წ. „ლურჯი“ (მდინარე) და „მწვანე“ (სკვერები, პარკები, ტალეები) დერეფნების უწყვეტი ერთობლიობით არის განვითარებული, რაზეც ასხმულია განაშენიანების უძველესი უბნები და მნიშვნელოვანი ისტორიული ნაგებობები.
- ქალაქის ურბანულ ქსოვილში, მდ. რიონთან ერთად, გამოყენებულია მდ. ოლასყურას და რუას შესაძლებლობები.
- ქალაქის ურბანულ ლანდშაფტს ამდიდრებს მდ. რიონზე აგებული ქუთაისის ისტორიულ ხიდები ნაპირებს შორის კავშირებითა და ხიდების მორიგეობის ღირებული რითმით.
- ქუთაისის ურბანული ლანდშაფტის განსაკუთრებულ მომხიბვლელობას ქმნის მდ. რიონის პირზე ამოყვანილ საბჭუნ კედლებს დაყრდნობილი სახლები, რომლებიც ხის აივნებითა და მდინარეზე გადმომდგარი ბაქნებით ინტეგრირდება გარემოსთან და აყალიბებს სახლებს, ხიდებს, მდინარესა და ნაპირებს შორის ღირებული ვიზუალური რაკურსების, დერეფნების, სივრცეებისა და ალქმის წერტილების ერთიან უნიკალურ სისტემას.
- ქალაქში მდინარესთან კარგად არის დაკავშირებული საცხოვრებელი და ტურისტული ცენტრები.
- ქალაქის სივრცეში გაზრდილია მდ. რიონის მნიშვნელობა. აღდგენილია სანაპიროს საზოგადოებრივი დანიშნულების ფუნქციები, რაც აცოცხლებს ძველი ქუთაისის თანამედროვე ურბანულ კონტექსტს და ქმნის ქუთაისის სიცოცხლისუნარიანობის დამატებით საფუძველს.
- ხორციელდება მდინარის პირზე განთავსებული ნაგებობებისა და მიმდებარე ისტორიული უბნების სრული რეაბილიტაცია; მიმდინარეობს გარკვეული ნაგებობების ფუნქციური ადაპტაცია (ღია კაფე-რესტორნის, სასტუმროს, საინფორმაციო ტურისტული ცენტრისა თუ სხვა ფუნქციით ათვისება).
- იხსნება მდინარესთან ჩასასვლელები მდინარესთან იოლი მიღწევადობისა და მიმზიდველობისთვის.
- ქალაქის მდინარისპირა ზოლი (და ზოგი კუნძული) ქცეულია მომხიბვლელ, უწყვეტ, მყუდრო და უსაფრთხო (მათ შორის ბუნებრივი საფრთხეები) ტურისტულ-სარეკრეაციო სივრცედ.

# ქალაქი ქუთაისი 2040 წელს

ქუთაისი გამოკვეთილი და უნიკალური იდენტობის მდგრადი ქალაქია, სადაც დივერსიფიცირებულია, ციფრული ეკონომიკა და კონკურენტუნარიანი სამუშაო ძალა, განვითარებულია საუკეთესო საერთაშორისო, რეგიონული და მეტროპოლიური კავშირები. ქალაქი ქუთაისი წარმოადგენს დასავლეთ საქართველოს ცოდნისა და კულტურის ცენტრს, არის ბევრი მნიშვნელოვანი ეროვნული და რეგიონული ფუნქციებისა და სერვისების მიმწოდებელი და ამავდროულად, წარმოადგენს საცხოვრებლად და სამუშაოდ ხელმისაწვდომ და მიმზიდველ ადგილს.





საზრუნველყოფის ორგანიზაციები:



მის და ლე სამონეტარო მენეჯი  
„გეოგრაფიკი“

ბაზილიკის ქუჩა #27,  
0160, თბილისი, საქართველო  
ტელ: (+995 32) 2 38 25 42; (+995 32) 2 38  
19 48

ელ-ფოსტა: office@geographic.ge  
ვებ-გვერდი: www.geographic.ge



Colliers International Georgia

ბაზილიკის ქუჩა #12, King David Business  
Center  
0193, თბილისი, საქართველო  
ტელ: +995 (032) 2 22 44 77  
ვებ-გვერდი: www.colliers.com

შპს ურბანिका



URBANICA LTD

შპს „ურბანिका“

#9 მელა მთიანეთის ქუჩა,  
0102, თბილისი, საქართველო  
ტელ: +995 (577) 17 10 70



შპს „ს ს ს“

მთაწარი რაიონის ქუჩა #7, მთაწარი 2ბ,  
0177, თბილისი, საქართველო  
ტელ: +995 (577) 155-575  
ელ-ფოსტა: info@sts.com.ge  
ვებ-გვერდი: http://sts.com.ge/