

N 08/713  
01/12/2022

713-08-2-202212011510



<https://edocument.ge/AdjaraGov/public>

**აჭარის ავტონომიური რესპუბლიკის ფინანსთა და  
ეკონომიკის მინისტრს ბატონ ჯაბა ფუტყარაძეს**

ასლი: სსიპ - მინერალური რესურსების ეროვნული  
სააგენტოს უფროსს ბატონ ანდრო ასლანიშვილს

**ბატონო ჯაბა,**

მოგორც აჭარის ავტონომიური რესპუბლიკის ფინანსთა და ეკონომიკის სამინისტროს 2022 წლის 24 ნოემბრის №01-01-10/5316 და 29 ნოემბრის №01-01-10/5372 კორესპონდენციებით ირკვევა აჭარის ავტონომიური რესპუბლიკის სოფლის მეურნეობის სამინისტროს საქვეუწყებო დაწესებულების - გარემოს დაცვისა და ბუნებრივი რესურსების სამმართველოს 2022 წლის 27 სექტემბრის №08/554 კორესპონდენციით გადმოგზავნილ გეოსაინფორმაციო პაკეტით განსაზღვრულ ტერიტორიაზე ადმინისტრაციული წარმოება ლიცენზიის გაცემის მიზნით შეწყვეტილია და ამავე კორესპონდენციით მოითხოვთ ახალ გეოსაინფორმაციო პაკეტის მომზადებას.

გეგზავნებათ გეოსაინფორმაციო პაკეტი სასარგებლო წიაღისეულის - მიწისქვეშა წყლის მოპოვების ლიცენზიის გაცემის საკითხთან დაკავშირებით.

დამატებით გაცნობებთ, რომ გეოსაინფორმაციო პაკეტში ასახული ინფორმაციის მიხედვით მოსაპოვებელი რესურსის ოდენობა შეადგენს 8.500.000 მ<sup>3</sup> წელიწადში. გარემოსდაცვითი შეფასების კოდექსის თანახმად სასარგებლო წიაღისეულის მიწისქვეშა მოპოვება (მათ შორის, მიწისქვეშა მტკნარი წყლის სამეწარმეო მიზნით მოპოვება), როდესაც მოსაპოვებელი რესურსის მოცულობა წელიწადში 100.000 მ<sup>3</sup>-ზე მეტია (გარდა ნავთობისა და ბუნებრივი აირის მოპოვებისა ან მიწისქვეშა წყლის პირადი მოხმარების მიზნით გამოყენებისა) სკრინინგის პროცედურისადმი დაქვემდებარებულ საქმიანობად მიიჩნევა (გარემოსდაცვითი შეფასების კოდექსის დანართი №2), ხოლო მიწისქვეშა წყლის ამოტუმბვის ან მიწისქვეშა წყლის ხელოვნური შევსების სამუშაოების წარმოება, როდესაც ამოსატუმბავი და ჩასატუმბავი წყლის მოცულობა წელიწადში 10.000.000 მ<sup>3</sup> ან მეტია სკოპინგის პროცედურისადმი დაქვემდებარებულ საქმიანობად მიიჩნევა (გარემოსდაცვითი შეფასების კოდექსის დანართი №1).

სამმართველო არაა წინააღმდეგი წარმოდგენილი გეოსაინფორმაციო პაკეტების პირობებისა და არსებული კანონმდებლობის გათვალისწინებით გაიცეს ლიცენზია წყლის მოპოვებაზე.

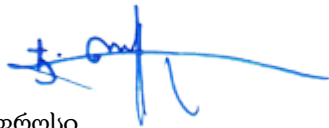
დანართი: 4 ფურც.

1 ც CD დისკი

შენიშვნა: CD დისკი იგზავნება მხოლოდ სსიპ - „მინერალური რესურსების ეროვნულ სააგენტოში“.

პატივისცემით,

ჯემალ ნაკაშიძე



სამმართველოს უფროსი



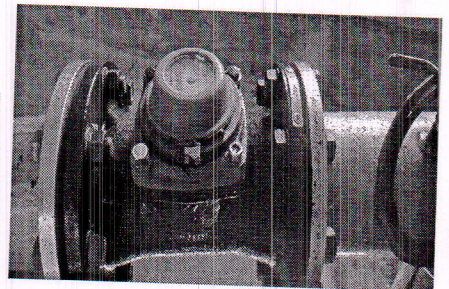
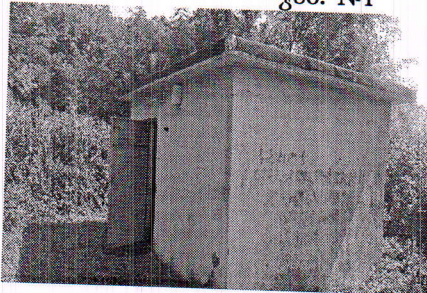


გეოსაინფორმაციო პაკეტი  
(მიწისქვეშა წყლები)

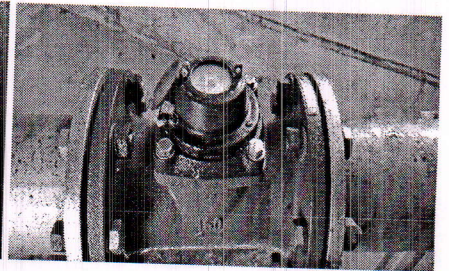
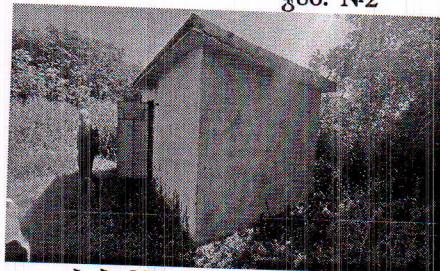
პოზიცია	საინფორმაციო კითხვარი
1	წიაღითსარგებლობის ობიექტი - ქობულეთის მუნიციპალიტეტი, კაიკაციშვილის ქუჩა 52, მდ. კინკიშის და მდ. კინკიშას მიმდებარე ტერიტორიაზე მიწისქვეშა მტკნარი წყლის მოპოვება. (შ.პ.ს. „ქობულეთის წყალი“)
2	წიაღითსარგებლობის ობიექტის (წყაროს, ჭის, ჭაბურღილის) მდებარეობა
2.1	რეგიონი - აჭარა
2.2	მუნიციპალიტეტი - ქობულეთი
2.3	უახლოესი დასახლებული პუნქტი - ქ. ქობულეთი
2.4	დაშორება მნიშვნელოვანი პუნქტიდან - ქ. ქობულეთის ცენტრიდან 3,5 კმ.
2.5	მანძილი სახელმწიფო საზღვრიდან - აღემატება 10 კილომეტრს
2.6	მდინარის აუზი (ან მთათა სისტემა) - მდ. კინკიშის და მდ. კინკიშას აუზები
2.7	წიაღითსარგებლობის ობიექტის კოორდინატები

ჭაბ №	X	Y
1	731992,822	4631457,087
2	731995,172	4631380,552
3	731645,167	4631505,482
4	731428,182	4631780,422
5	731588,632	4631803,282
6	731715,017	4631823,067
7	731991,637	4631514,34
8	731912,637	4631564,722
9	731887,772	4631482,232
10	731308	4631763
S = 0,07 ჰა თითოეულისათვის		

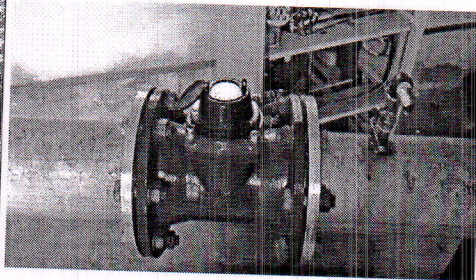
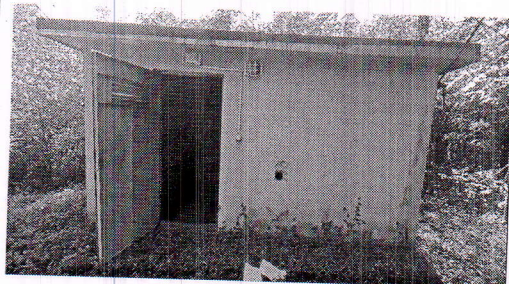
ჭაბ. №1



ჭაბ. №2

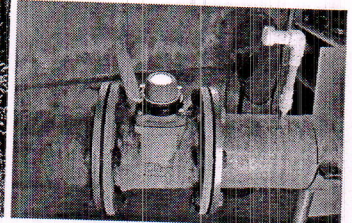
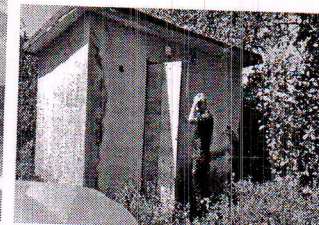
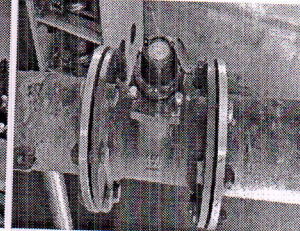
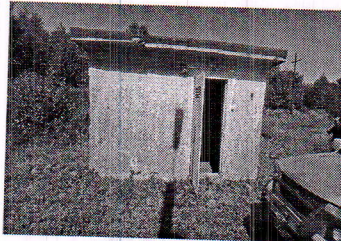


ჭაბ. №3



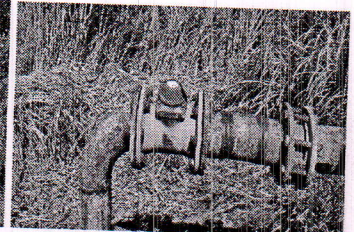
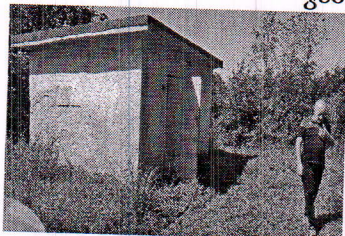
ჭაბ. №4

ჭაბ. №5



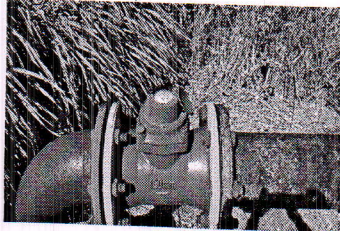
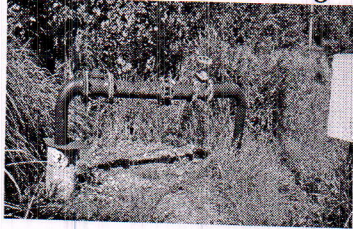
ჭაბ. №6

ჭაბ. №7

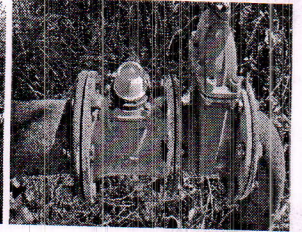
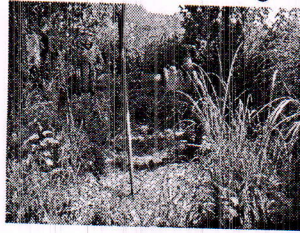




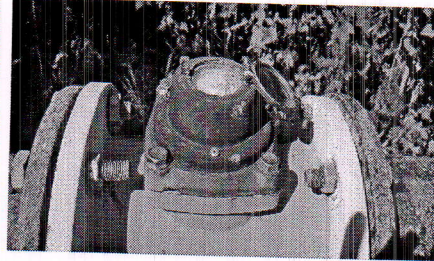
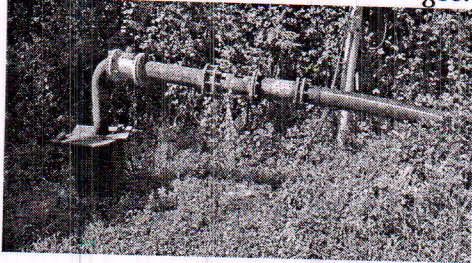
ჭაბ. №8



ჭაბ. №9



ჭაბ. №10

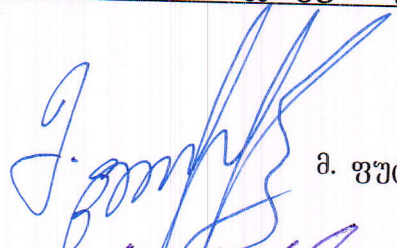
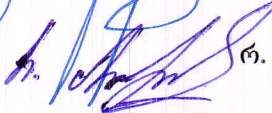
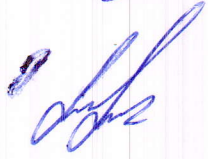


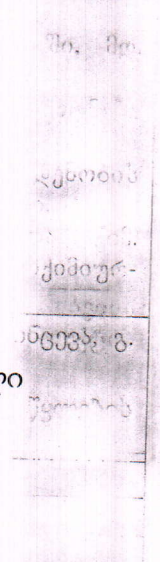
2.8	ობიექტის (წყაროს, ჭის, ჭაბურღილის) აბსოლუტური სიმაღლე ზღვის დონიდან – 8 - 10 მ.
2.9	კლიმატური პირობები – ქობულეთის დაბლობის კლიმატი სუბტროპიკულია, ხასიათდება რბილი ზამთრით და ცხელი ზაფხულით, იანვრის საშუალო თვიური ტემპერატურა 4,8 <sup>0</sup> C, ივლისის 22,4 <sup>0</sup> C, საშუალო წლიური ტემპერატურა შეადგენს 13,4 <sup>0</sup> C. ატმოსფერული ნალექების წლიური რაოდენობა ქობულეთისთვის 2315 მმ-ია.
3	ხელისშემშლელი ინფრასტრუქტურული ობიექტები და სხვა ფაქტორები
3.1	მანძილი უახლოესი საავტომობილო გზის დერძიდან –
3.2	მანძილი სხვა უახლოესი ინფრასტრუქტურული ობიექტებიდან –
3.3	დამატებითი მონაცემები –
4	სატყეო რესურსები
4.1	სახელმწიფო ტყის ფონდის დაცული ტერიტორიების კატეგორიაში – არ ფიქსირდება
4.2	ეროვნული სატყეო სააგენტოს რეგიონალური სატყეო სამსახური – არ ფიქსირდება
4.3	სატყეო რესურსების დამატებითი მონაცემები –
5	წიაღითსარგებლობის ობიექტის გეოლოგიური პოზიცია
5.1	წიაღითსარგებლობის ობიექტის (წყაროს, ჭის, ჭაბურღილის) ჰიდროგეოლოგიური პოზიცია საქართველოს ტერიტორიის ჰიდროგეოლოგიური დარაიონების მიხედვით – აჭარა-თრიალეთის ნაოჭა ზონის წყალწნევიანი სისტემა, რომელიც მოიცავს აჭარა-იმერეთის ნაპრალური წყლების წყალწნევიან სისტემას, ქობულეთის რაიონი განლაგებულია აჭარა-თრიალეთის ნაოჭა სისტემის უკიდურეს დასავლეთ ნაწილში.
5.2	წყალშემცველი პორიზონტი – ზედა მეოთხეულის ალუვიური და ზღვიური ნალექების წყალშემცველი პორიზონტი, რომელიც ლითოლოგიურად წარმოდგენილია ლოდნარ-კენჭნარებით და ქვიშიან-კენჭნარიანი ნალექებით, სადაც შემავსებლად ითვლებიან ქვიშები, თიხნარიანი ქვიშები, თიხნარები და თიხები. პორიზონტის კვება ხდება ატმოსფერული ნალექებით და მდინარეების წყლებით.
5.3	ცალკეული ობიექტის (წყაროს, ჭის, ჭაბურღილის) მონაცემები (სიღრმე, კაპტაჟი) – ჭაბურღილების სიღრმე უცნობია.
6	მიწისქვეშა წყლების ხარისხობრივი დახასიათება
6.1	ქიმიური შედგენილობა – ქიმიური შედგენილობით პორიზონტის წყლები უმეტესად ჰიდროკარბონატული კალციუმიან-ნატრიუმიანი, იშვიათად ნატრიუმიან-კალციუმიანი ტიპისაა.
6.2	სანიტარული მდგომარეობა – ჭაბურღილების და წყალშემკრების სანიტარული დაცვის მკაცრი რეჟიმის ზონა დგინდება “წიაღის შესახებ” საქართველოს კანონის თავი II, მუხლი 7, პუნქტი 6-ის თანახმად და შეადგენს არანაკლებ 15 მეტრს (0.07 ჰა).
6.3	ტემპერატურა – 12-15 <sup>0</sup> C.
6.4	წიაღითსარგებლობის ობიექტის დაძიების ხარისხი (სტადია) – ქობულეთის რაიონის ტერიტორია შესწავლილია საძიებო-დაზვერვითი და დაზვერვითი ჰიდროგეოლოგიური სამუშაოების სტადიაზე.
6.5	წიაღითსარგებლობის ობიექტის შესწავლის ხარისხი – სალიცენზიო ჭაბურღილების ზუსტი დებიტი უცნობია, მაგრამ თუ გავითვალისწინებთ პორიზონტის წყალშემცველობის ხარისხს, მოთხოვნილი 8 500 000 მ <sup>3</sup> /წელიწადში წყლის მიღება შესაძლებელია. საექსპლუატაციო მარაგი დამტკიცებული არ არის და იგი წარმოდგენილია P <sub>2</sub> (პროგნოზული) კატეგორიით.
6.6	მიწისქვეშა წყლების გამოყენების სფერო (ფაქტიური და შესაძლო) – მიწისქვეშა მტკნარი წყლის გამოყენება შესაძლებელია კომუნალური და სოფლის წყალსადენებისათვის.



6.7	სალიცენზიო პირობები წიაღით (წყალი) სარგებლობისთვის - თითოეულ ჭაბურღილზე დამონტაჟებულია მრიცხველი მოპოვებული წყლის რაოდენობის აღსარიცხავად. ჭაბურღილებზე მოწყობილია თავმორთულობები და დამცავი ჯიხურები.
6.8	დამატებითი მონაცემები -
7	წიაღითსარგებლობის ობიექტის საინჟინრო-გეოლოგიური პირობების ვიზუალური შეფასება
7.1	წიაღითსარგებლობის ობიექტის მორფოლოგია - სალიცენზიო ობიექტი (10 ჭაბურღილი) მდებარეობს ქობულეთის მუნიციპალიტეტში, მდ. კინკიშას და მდ. კინტრიშის შესართავის მიმდებარე ტერიტორიაზე.
7.2	წიაღითსარგებლობის ობიექტის და მიმდებარე ტერიტორიის საინჟინრო-გეოლოგიური პირობების სირთულის კატეგორია - საინჟინრო-გეოლოგიური პირობების სირთულის მიხედვით ობიექტის ტერიტორია მიეკუთვნება I (მარტივი) კატეგორიას.
7.3	წიაღითსარგებლობის ობიექტის და მიმდებარე ტერიტორიის გეოდინამიკური სიტუაცია - სტაბილურია
7.4	წიაღითსარგებლობის ობიექტის ექსპლუატაციის პროცესში მოსალოდნელი გართულებები - მოსალოდნელი არ არის
7.5	გეოდინამიკური და გეოეკოლოგიური გართულებების შემთხვევაში გამაჯანსაღებელი ღონისძიებების დასახვა - არ საჭიროებს
7.6	დასკვნები და რეკომენდაციები - 1. სალიცენზიო ობიექტი (10 ჭაბურღილი) მდებარეობს ქობულეთის მუნიციპალიტეტში, მდ. კინკიშას და მდ. კინტრიშის შესართავის მიმდებარე ტერიტორიაზე. 2. საინჟინრო-გეოლოგიური პირობების სირთულის მიხედვით ობიექტის ტერიტორია მიეკუთვნება I (მარტივი) კატეგორიას; 3. თითოეულ ჭაბურღილზე დამონტაჟებულია მრიცხველი მოპოვებული წყლის რაოდენობის აღსარიცხავად, ჭაბურღილებზე მოწყობილია თავმორთულობები და დამცავი ჯიხურები. 4. აწარმოოს მონიტორინგული დაკვირვება წყლის დებიტზე, ტემპერატურაზე და ქიმ. შედგენილობაზე; ლიცენზიის მოქმედების პერიოდში უზრუნველყოს მუდმივი პიდროქიმიურ-რეჟიმული დაკვირვებები და სანიტარულ-ბაქტერიოლოგიური კონტროლი;
8	ანგარიშის ავტორები- 1. გოგრიჭიანი, გ.კუჭუხიძე, ტ. ლომაძე, ლ. ხარატიშვილი, ლ.ვოროტინცევაძე, სანებლიძე, ე.სირაძე 2. აჭარის არ გეოლოგიისა და სამთო საქმის დეპარტამენტი (აჭარის რეგიონის მიწისქვეშა წყლების მუდმივმოქმედი მონიტორინგი 1995-წ)
8.1	ანგარიშის შედგენის თარიღი- 1977-1979წწ
8.2	ანგარიშის ფონდური ინვენტარული ნომერი- №14535 № 15087 საქმე №40
8.3	წიაღითსარგებლობის ობიექტის (ჭაბურღილის,წყაროს)მდებარეობის სქემატური რუკა

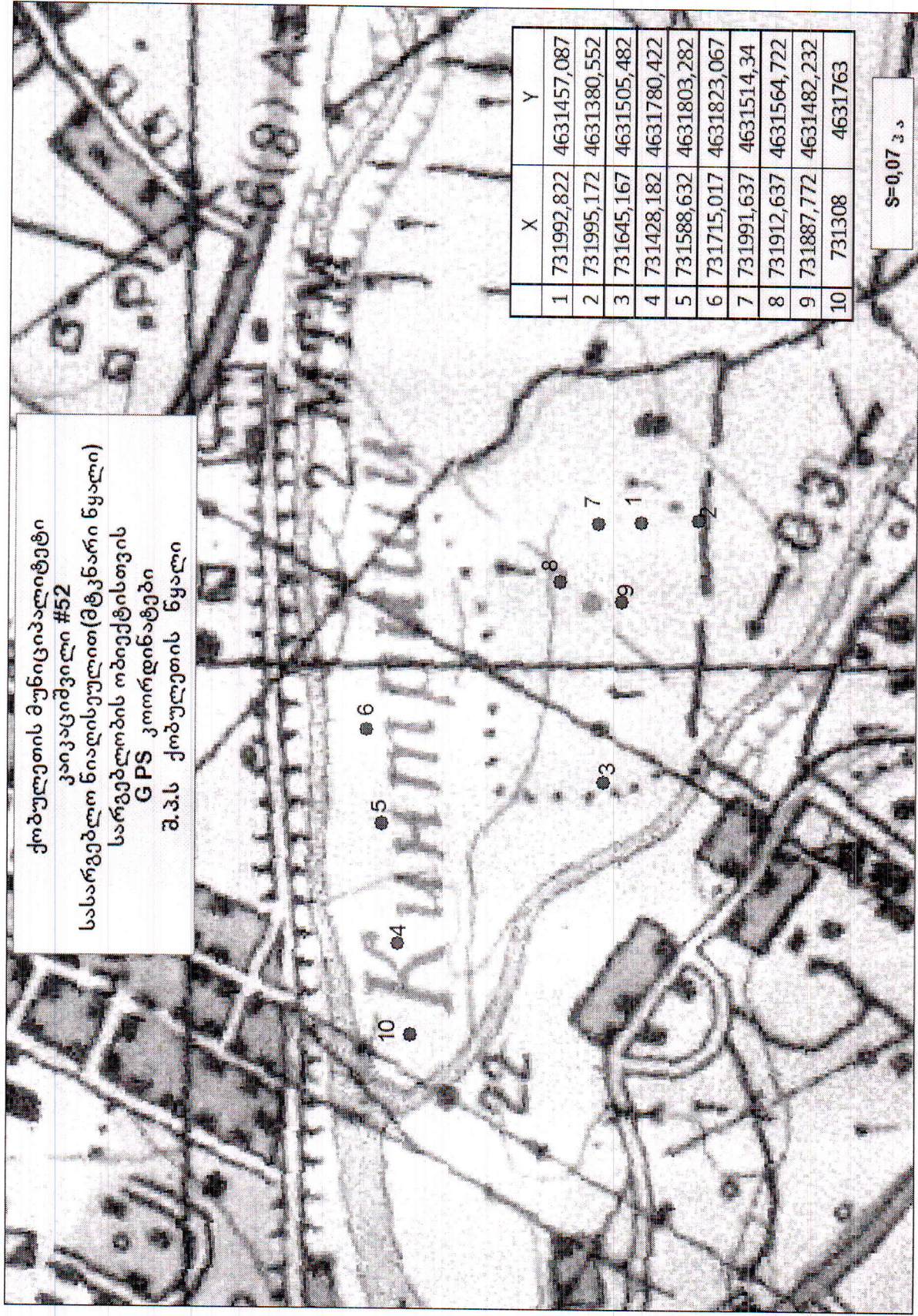
შემსრულებლები:

 მ. გოგოლიშვილი  
 მ. გოგოლიშვილი  
 მ. გოგოლიშვილი

შეამოწმა:  




ქობულეთის მუნიციპალიტეტი  
 კაიკაცივილი #52  
 სასარგებლო ნაღისეულით (მტკნარი წყალი)  
 სარგებლობის ობიექტისთვის  
 GPS კოორდინატები  
 შ.პ.ს ქობულეთის წყალი



	X	Y
1	731992,822	4631457,087
2	731995,172	4631380,552
3	731645,167	4631505,482
4	731428,182	4631780,422
5	731588,632	4631803,282
6	731715,017	4631823,067
7	731991,637	4631514,34
8	731912,637	4631564,722
9	731887,772	4631482,232
10	731308	4631763

S=0,07 კა