

# შპს „ჯეო ბლუბერი“

## მოცვის მეურნეობის სარწყავი სისტემის

(ოზურგეთის მუნიციპალიტეტის სოფ. ბახვი, მშვიდობაური)

## სკრინინგის განაცხადი

შემსრულებელი: შპს „სამნი“

დირექტორი თ.კეპულაძე  
მობ: 591 157272

შპს „ჯეო ბლუბერი“

დირექტორი ბესიკ წიქორიძე  
მობ. 599 70 71 97

ოზურგეთი 2022

## შინაარსი

1. შესავალი.....	3
2. საწარმოს განთავსების ადგილის მდებარეობა .....	4
3. საწარმოს მუშაობის რეჟიმი .....	14
4. საქმიანობის აღწერა .....	14
4.1. ლურჯი მოცვის დარგვისა და მოვლის წესები.....	14
4.2. კომპანიის მიმდინარე საქმიანობის აღწერა .....	16
4.3. წყალაღება და სარწყავი სისტემა.....	17
5. გარემოზე შესაძლო ზემოქმედება საწარმოს ფუნქციონირების პროცესში .....	19
5.1. ატმოსფერულ ჰაერზე მოსალოდნელი ზემოქმედება .....	20
5.2. ხმაურის ზემოქმედება.....	20
5.3. ზემოქმედება ლანდშაფტზე და ბიომრავალფეროვნებაზე.....	20
5.4. ზემოქმედება ზედაპირულ წყლებზე.....	21
5.5. ნარჩენებით გარემოს დაბინძურების რისკები .....	21
5.6. ზემოქმედება სატრანსპორტო ინფრასტრუქტურაზე.....	22
5.7. ზემოქმედება დაცულ ტერიტორიებზე და კულტურული მემკვიდრეობის ძეგლებზე.....	22
5.8. სოციალურ გარემოზე მოსალოდნელი ზემოქმედება .....	22
5.9. ზემოქმედება ადამიანის ჯანმრთელობაზე .....	23
5.10. ნიადაგზე და გრუნტის ხარისხზე ზემოქმედება .....	23
5.11. კუმულაციური ზემოქმედება.....	23
5.12. ტრანსსასაზღვრო ზემოქმედება.....	24
დანართები .....	25
დანართი 1. ამონაწერები საჯარო რეესტრიდან.....	26

## 1. შესავალი

შპს „ჯეო ბლუბერი“-ს (ს/კ 402165349), ოზურგეთის მუნიციპალიტეტში, სოფ. ბახვი, მშვიდობაურის ტერიტორიაზე, საკუთრებაში არსებულ სასაოფლო-სამეურნეო დანიშნულების მიწის ნაკვეთებზე (საკ. კოდი N26.23.27.006, N26.23.27.064 და N26.23.27.056) გაშენებული აქვს ლურჯი მოცვის პლანტაცია. მოცვის ნარგავების გაშენება მოხდა გარემოს დაცვისა და სოფლის მეურნეობის სამინისტროს მხარდაჭერით, „დანერგე მომავალი“-ს პროგრამის ფარგლებში.

სარწყავი წყლით უზრუნველსაყოფად მოწყობილია წვეთოვანი სისტემა. მოცვის ნარგავების მოსარწყავად წყლის აღება ხდება ე.წ. წყალწითელას დელედან.

რადგან სამელიორაციო სისტემის მოწყობა-ექსპლუატაცია წარმოადგენს საქართველოს კანონის „გარემოსდაცვითი შეფასების კოდექსი“-ს II დანართის 1.3. პუნქტით გათვალისწინებულ საქმიანობას და მეშვიდე მუხლის შესაბამისად ექვემდებარება სკრინინგის პროცედურას. აღნიშნულის გათვალისწინებით შემუშავებული იქნა სკრინინგის განცხადება.

ზოგადი ცნობები საწარმოს შესახებ მოცემულია ცხრილში 1.

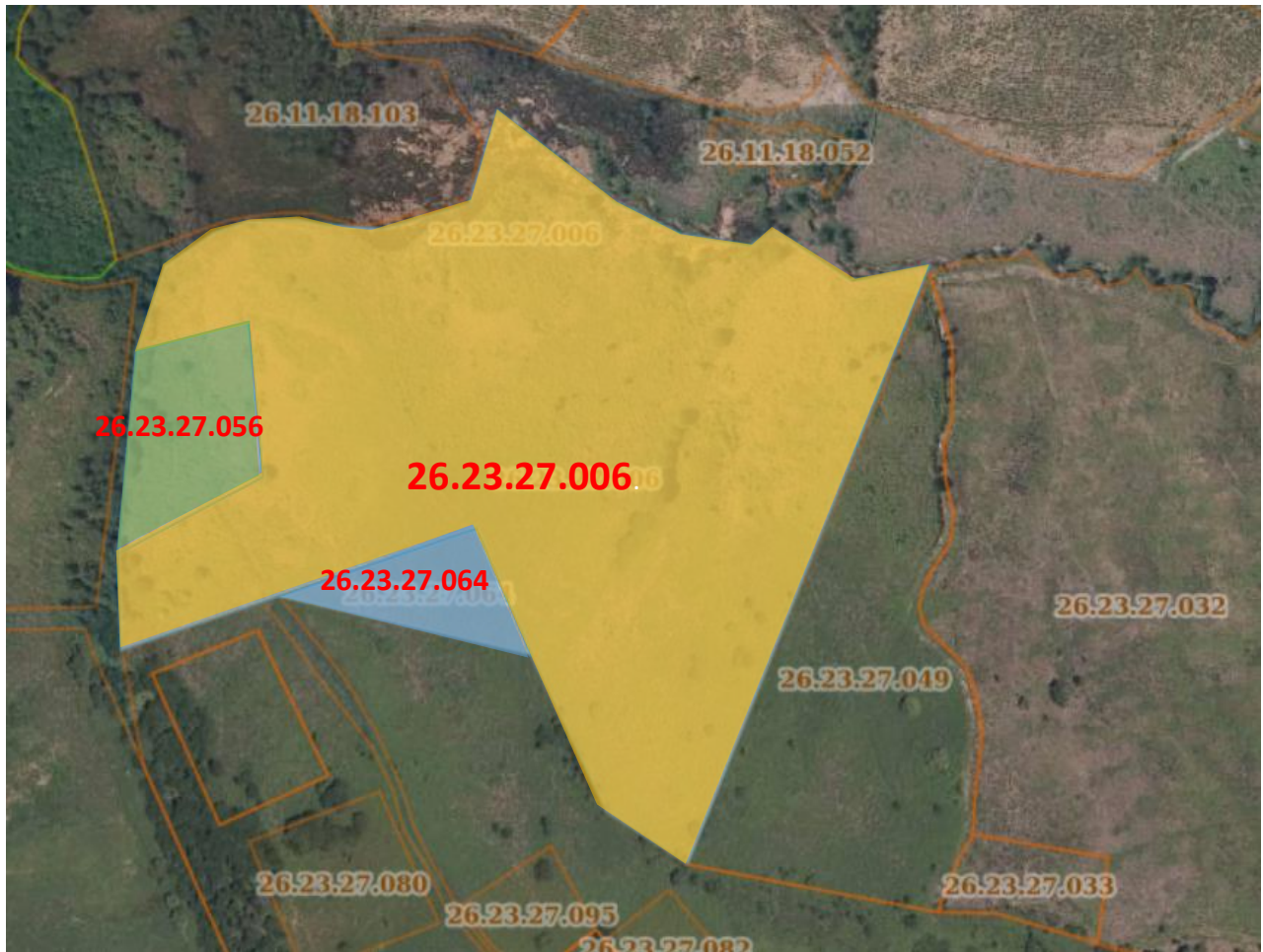
ზოგადი ინფორმაცია საქმიანობის განმახორციელებლის შესახებ	
ქარხნის ოპერატორი კომპანია	შპს „ჯეო ბლუბერი“
კომპანიის იურიდიული მისამართი	თბილისი, ჩუღურეთის რაიონი, ვ. კანკავასქ. N3. ბ.11.
საქმიანობის განხორციელების მისამართი	ოზურგეთის მუნიციპალიტეტი, სოფ. ბახვი. მშვიდობაურის ტერიტორია.
საქმიანობის სახე	აგროპროდუქტების მოყვანა-რეალიზაცია
დირექტორი	ბესიკ წიქორიძე
საკონტაქტო ტელეფონი	5 99 70 71 97
საკონსულტაციო ფირმა	შპს „სამნი“
პროექტის ხელმძღვანელი	თეიმურაზ კეპულაძე
საკონტაქტო ტელეფონი	591 157272
დაგეგმილი საქმიანობის ტექნიკური მახასიათებლები	
პროექტის განხორციელების ადგილი	ოზურგეთი. სოფ. ბახვი, მშვიდობაური
წყალადების ობიექტი	წყალწითელას დელე
მოცვის პლანტაციის განთავსების ადგილი	სასაოფლო-სამეურნეო დანიშნულების სამი მიწის ნაკვეთი საკ. კოდი N26.23.27.006, N26.23.27.064 N26.23.27.056
საპროექტო წყალადება (მაქსიმალური)	30 მ <sup>3</sup> /სთ
რწყვის მეთოდი	წვეთოვანი სისტემა

## 2. საწარმოს განთავსების ადგილის მდებარეობა

შპს „ჯეო ბლუბერი“-ს მოცვის მეურნეობა განთავსებულია ოზურგეთის მუნიციპალიტეტის სოფ. ბახვი-მშვიდობაურის ტერიტორიაზე, სასოფლო-სამეურნეო დანიშნულების სამ მიწის ნაკვეთზე. ნაკვეთი N26.23.27.006 - ფართობი 61850 მ<sup>2</sup>. ნაკვეთი 26.23.27.056 - ფართობი 4806 მ<sup>2</sup>, ნაკვეთი N26.23.27.064 - ფართობი 3000 მ<sup>2</sup>. ჯამური ფართობი 69656 მ<sup>2</sup>.

ნაკვეთების გეგმა მოცემულია ნახაზზე 1.1.

ნახაზი 1.1. ნაკვეთების გეგმა



ტერიტორიების წვეროთა ნუმერაცია და GPS კოორდინატები მოცემულია N2.2. ნახაზზე და N2.1. ცხრილში.





ცხრილი 2.2.

ნაკვეთის კოდი	წერტილის N	GPS კოორდინატები	
		X	Y
26.23.27.006	1	260574	4651135
	2	260598	4651152
	3	260615	4651156
	4	260675	4651151
	5	260716	4651162
	6	260730	4651203
	7	260782	4651160
	8	260813	4651144
	9	260845	4651137
	10	260856	4651145
	11	260891	4651123
	12	260925	4651127
	13	260805	4650856
	14	260767	4650881
	15	260738	4650956
	16	260714	4651013
	17	260621	4650985
	18	260549	4650963
	19	260549	4651007
	20	260616	4651040
	21	260613	4651109
	22	260560	4651099
26.23.27.064	15	260738	4650956
	16	260714	4651013
	17	260621	4650985
23.23.27.056	19	260549	4651007
	20	260616	4651040
	21	260613	4651109
	22	260560	4651099

მიწის ნაკვეთები განთავსებულია მთის აღმოსავლეთ ფერდობზე, ირგვლივ ესაზღვრება სასოფლო-სამეურნეო დანიშნულების მიწის ნაკვეთები. ამჟამად მიმდინარეობს ტერიტორიის ჩრდილოეთით არსებული მიწების დამუშავება, დაკვალვა. წინასწარი ინფორმაციით ტერიტორიაზე დაგეგმილია მოცვის პლანტაციის გაშენება (სურათი 2.1.). უახლოესი დასახლებული პუნქტი, სოფ. მშვიდობაური განთავსებულია სამხრეთ-აღმოსავლეთით, იგივე ფერდობის თხემზე. უახლოესი საცხოვრებელი სახლი დაშორებულია 280 მ-ით.



სურათი 2.1.

ტერიტორიის ჩრდილოეთით, მთის ფერდობზე განთავსებულის სოფ. მაღალი ეწერი. სოფლის სამხრეთით, ფერდობის დაბალ ნიშნულზე, გაშენებულია ჩაის პლანტაციები (სურათი 2.2.).



სურათი 2.2.

ფერდობებს შორის ჩამოედინება ე.წ. წყალწითელას დეღე (სურათი 2.3.), რომელიც უშუალოდ ესაზღვრება და კვეთს შპს „ჯეო ბლუბერის“ მიწის ნაკვეთს.





სურათი 2.3.

ჩრდილო-აღმოსავლეთით 26 მ-ში მდებარეობს სატყეო ფონდის მიწა N200.07.07159. სიტუაციური გეგმა მოცემულია ნახაზზე 2.3.

უახლოესი საავტომობილო გზა - სოფ. მაღალი ეწერის სასოფლო გზა მდებარეობს ჩრდილოეთით მიწის ნაკვეთიდან დაშორებულია 490 მ-ით. მისასვლელი გრუნტის გზა შემოდის აღნიშნული გზიდან. სასოფლო და ტერიტორიამდე შემომავალი გზა დატანილია ნახაზზე 2.4.

ღელე წყალწითელა სათავეს იღებს სოფ. მშიდობაურის ტერიტორიაზე წყაროდან, მოედინება ფერდობების ძირში (სურათი 2.4.), უერთდება რამდენიმე უსახელო ღელე (სურათი 2.5.). იკვებება მიწისქვეშა წლებით და ატმოსფერული ნალექების წყლებით. უერთდება მდ. ყურეფას, მარცხენა სანაპიროდან, შესართავიდან 2 კმ-ში.



მისი სიგრძე 5 კმ-ია. ღელეზე მოწყობილია რამდენიმე გადასასვლელი ბოგირი (სურათი 2.6.) და ხიდი. საშუალო ხარჯი ჯეო ბლუბერის ტერიტორიასთან, ბოგირთან 0,1 მ<sup>3</sup> წმ-ია.





სურათი 2.6.

შპს „ჯეო ბლუბერის“ ტერიტორიასთან (გადასასვლელ ბოგირებს შორის) დელის კალაპოტი ფართოვდება და წარმოქმნის გუბურას (სიღრმე 1,5 მ. სიგრძე 90 მ-მდე, სიგანე 10 მ. (სურათი 2.7.)), რომლის მარჯვენა მხარეს ტერიტორია დაჭაობებულია და დაფარულია ჭილით(სურათი 2.8.). მარცხენა სანაპიროზე მოწყობილია გრუნტის გზა. წყალწილთლას დელე დატანილია ნახაზზე 2.5. ხოლო გუბურას კოორდინატების ნახაზზე 5.6.



სურათი 2.7.



სურათი 2.8.

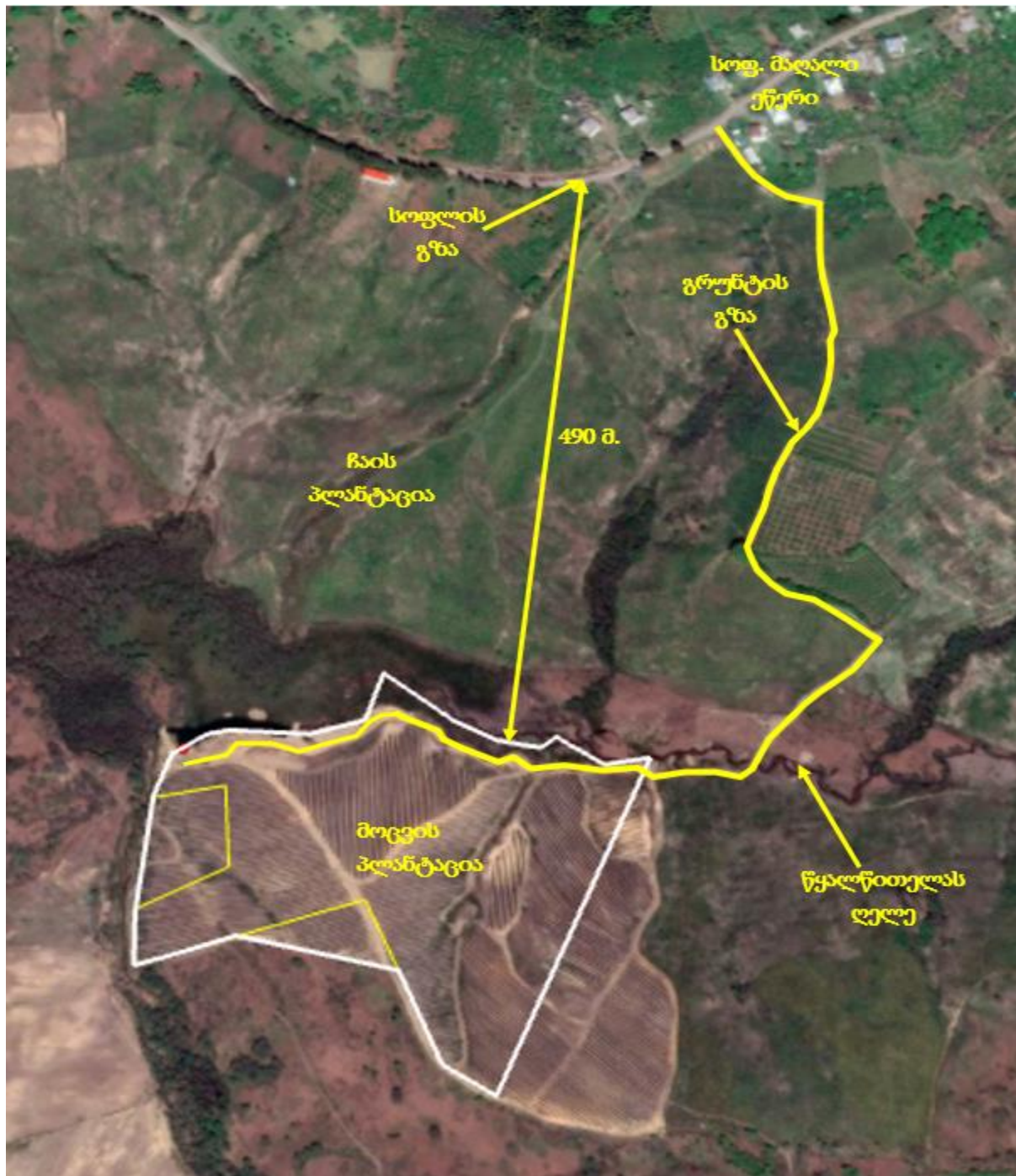
უახლოესი საავტომობილო გზა - სოფ. მაღალი ეწერის სასოფლო გზა მდებარეობს ჩრდილოეთით მიწის ნაკვეთიდან დაშორებულია 490 მ-ით. მისასვლელი გრუნტის გზა შემოდის აღნიშნული გზიდან. სასოფლო და ტერიტორიამდე შემომავალი გზა დატანილია ნახაზზე 2.4.



ნახაზი 2.3. სიტუაციური გეგმა



ნახაზი 2.4. მისასვლელი გზა





ნახაზი 2.5. წყალწითელას დელე





ნახაზი 2.6.



### 3. საწარმოს მუშაობის რეჟიმი

შპს „ჯეო ბლუბერი“-ს მოცვის პლანტაციის მუშაობის რეჟიმი სეზონურია. ნარგავების მოვლა იწყება გაზაფხულიდან და მიმდინარეობს ოქტომბრის ბოლომდე. სამუშაოები იწარმოებს დღის საათებში. დღეში 8 -საათი.

ნარგავები მსხმოიარე გახდება 2023 წლიდან. სრული მსხმოიარობის პირობებში, მწარმოებლურობა შეადგენს ჰექტარზე 10-15 ტონას.

პლანტაციის მოვლა-პარტონობისათვის საჭიროა მუდმივი და დროებითი მუშახელი. მუდმივი თანამშრომლები, რომელთა რაოდენობა შეადგენს 5 კაცს, წლის განმავლობაში უზრუნველყოფენ პლანტაციების მეთვალყურეობას და საჭირო აგრო სამუშაოების დაგეგმვას, რომელიც პერიოდულად სრულდება დროებით დაქირავებული თანამშრომლების მიერ.

ძირითადი მუშახელი საჭიროა მოსავლის აღების პერიოდში, რომელთა რაოდენობა დღიურად შეასძლებელია იყოს 15-20 ადამიანი. მოსავლის აღების პერიოდი იწყება ივნისიდან და გრძელდება ოქტომბრამდე.

როგორც მუდმივი, ისე დროებითი თანამშრომლები იმუშავებენ ერთცვლიანი რეჟიმით, 8 საათიანი სამუშაო დღით.

### 4. საქმიანობის აღწერა

#### 4.1. ლურჯი მოცვის დარგვისა და მოვლის წესები

ლურჯი მოცვი ახალი სასოფლო-სამეურნეო კულტურაა საქართველოსთვის, რომლის დანერგვა თავის პოზიტიურ როლს ასრულებს ადგილობრივი ფერმერების წარმოების და შემოსავლების ზრდის კუთხით.

ლურჯი მოცვი ყინვაგამძლე, ბუჩქოვანი, კენკროვანი კულტურაა, რომელიც იძლევა ლურჯი ფერის მრგვალ ნაყოფს. ვერ იტანს გვალვას. ხასიათდება მაღალი მდგრადობით დაავადებების მიმართ. მაღალი კვებითი და დიეტური თვისებების გამო, იგი ფართოდ გავრცელდა მსოფლიოში და მომხმარებელთა დიდ ყურადღებას იმსახურებს. ლურჯი მოცვის დარგვა შეიძლება, როგორც შემოდგომაზე, ასევე გაზაფხულზეც. ყვავის მაის-ივნისის თვეში, ნაყოფი მწიფდება ივლის-აგვისტოში. შეიცავს C ვიტამინს, მთრიმლავ ნივთიერებებს, გამოიყენება კულინარიაში, ხალხურ მედიცინაში, აქვს ანტიოქსიდური თვისებები. მოცვი სიმაღლეში 2 მეტრამდე იზრდება.

ლურჯი მოცვი გაშენებისათვის მოითხოვს ტენიან, მსუბუქ და კარგი დრენაჟის მქონე სპეციფიკურ ნიადაგს. იგი კარგად ხარობს მხოლოდ მჟავე ნიადაგებზე, ანუ იმ ნიადაგებზე, რომელიც რეკომენდებულია ჩაის გასაშენებლად.

ნიადაგის ოპტიმალური pH მაჩვენებელი უნდა იყოს 4.0–დან 5.0–მდე, დარგვის წინ ნიადაგის სტრუქტურის გაუმჯობესება ხდება ნიადაგის ზედაფენაში ნახერხის, კომპოსტის ან ტორფის შერევით.

გაშენებამდე 1 წლით ადრე ნიადაგი უნდა მოიხვნას 40-50 სმ-ის სიღრმეზე. შემდეგ ჯვარედინად გადაიხვნას 30-35 სმ-ის სიღრმეზე, დაიფარცხოს და დაიგემოს. ლურჯი მოცვის გაშენება, როგორც წესი ხდება ბაზო-კვლების (სფერული) სისტემით.

ნერგების დარგვისას მცენარის ფესვთა სისტემა მთლიანად უნდა მოთავსდეს ნიადაგში, მოიტკეპნოს და მოირწყას.

ნერგის დასარგავად, საჭიროა მომზადდეს ორმოები, რომელთაც ექნებათ არანაკლებ 30 სმ. დიამეტრი და 40 სმ სიღრმე.

რიგთაშორისებში დამორების მანძილი უნდა იყოს 3-3,2 მ. ხოლო რიგებში მცენარეთა შორის დამორება 0,9-1,2 მ.

ასეთნაირად გაშენებულ მოცვის პლანტაციებში პირველ სამ წელიწადს მცენარის გამოკვება ხდება წინასწარ მომზადებული მინერალური სასუქების ნაზავით. ნაზავის თანაფარდობა შემდეგნაირია: ამონიუმის სულფატი 90 გრ, სუპერფოსფატი 110 გრ, და კალიუმის სულფატი 40 გრ.

ასეთნაირად მომზადებული ნაზავი შეაქვთ ნერგის ირგვლივ შემდეგი ოდენობით: ერთ წლიან ბუჩქზე ერთი სუფრის კოვზი, ორ წლიანზე ორი სუფრის კოვზი, სამ წლიანზე სამი სუფრის კოვზი, ოთხ წლიანზე ოთხი სუფრის კოვზი, ხუთ წლიანზე რვა სუფრის კოვზი, ექვსწლიანზე და მეტი ასაკის ბუჩქზე კი თექვსმეტი სუფრის კოვზი. ერთი სუფრის კოვზის ასეთის ნაზავის წონა შეადგენს 10 გრ-ს.

ვეგეტაციის პერიოდში გამოკვება ასეთი ნაზავით ხდება ორჯერადად, ადრე გაზაფხულზე მცენარის მასიური ყვავილობისას და ნაყოფის გამონასკვის შემდეგ. სასუქის მიღების შემდეგ სასურველია მცენარე მოირწყას. თუ პლანტაციაში წვეთობრივი მორწყვის სისტემა მოქმედებს, ამ ნაზავის მცენარესათვის მიწოდება შეიძლება მორწყვასთან ერთად.

მორწყვა უნდა მოხდეს კლიმატის მიხედვით დაახლოებით კვირაში ერთხელ, ერთ ძირ ნერგზე ყვავილობამდე 2.5-2.7 ლიტრი, ყვავილობისას 3.5, შემდეგ 3.0-3.5 ლიტრი კვირაში ერთხელ.

სრულ მსხმოიარობაში შესულ ბუჩქებს სხლავენ ისეთნაირად, რომ ბუჩქზე მივიდოთ თანაბრად განაწილებული საყვავილე ყლორტები. ამისათვის ბუჩქს აცლიან დაბალ და სუსტ ნაზარდებს, ასევე დაავადებულ და ფიზიკურად დაზიანებულ ტოტებს.

მოცვი სრულ მსხმოიარობას აღწევს 6-10 წლის ასაკში.



## 4.2. კომპანიის მიმდინარე საქმიანობის აღწერა

შპს „ჯეო ბლუბერი“-ს ლურჯი მოცვის პლანტაცია გაშენებულია 69656 მ<sup>2</sup>. მიწის ფართობზე.



სურათი 4.1.

მიწის ნაკვეთებზე, წლების წინ გაშენებული იყო ჩაის პლანტაციები. წინა საუკუნის ბოლოს პლანტაციამ დაკარგა ფუნქცია. მოუვლელობის გამო ჩაის ბუჩქები გაველურდა. ტერიტორიაზე გადავლილი იყო მაცვლის, ეკალიქის ბუჩქები და სხვა სარეველა ბალახოვანი მცენარეები.

შპს „ჯეო ბლუბერი“-ს მიერ, გარემოს დაცვისა და სოფლის მეურნეობის სამინისტროს მხარდაჭერით, „დანერგე მომავალი“-ს პროგრამის ფარგლებში მოხდა ტერიტორიის ათვისება. მისი გადახვნა, სარეველებისა და ამორტიზებული ჩაისაგან გაწმენდა.

ფერდობზე, ტერიტორიის რელიეფის შესამაბისად მოწყობილია საბაზისო კვლები, რომელშიც დაფენილია აგროტექსტილი. მასში 1 მეტრიანი დისტანციით ჩარგულია მოცვის ნერგები (სურათები 4.2. და 4.3.). პლანტაცია 2 წლის გაშენებულია, ჯერ მსხმოიარე არ არის, თუმცა ცალკეულ ნერგებზე შეინიშნება ნაყოფის ნიშანი.



სურათი 4.2.



სურათი 4.3.



კომპანიის მიერ ხორციელდება ნარგავების მიმდინარე აგრო სამუშაოები, რომელიც მოიცავს ბალახებისა და სარეველებისაგან გაწმენდას, საჭიროების შემთხვევაში სასუქების შეტანას და შეწამვლას.

პირველი მოსავლის მიღებას კომპანია ელოდება 2023 წლიდან. მოცვის პლანტაციის მოვლის წესების შესაბამისად, საჭიროა პლანტაციის პერიოდული მორწყვა, რისთვისაც მოწყობილია წვეთოვანი სისტემა.

### 4.3. წყალაღება და სარწყავი სისტემა

მოცვის პლანტაციის მორწყვის მიზნით წყალაღება გათვალისწინებულია ტერიტორიის ჩრდილოეთ საზღვართან არსებული წყალწითელას ღელედან. ტერიტორიის მიმდებარედ არსებულ გუბურასთან მოწყობილია სატუმბი სადგურის მსუბუქი კონსტრუქციის შენობა (სურათი 4.4.), რომელშიდაც დადგმულია 30 მ<sup>3</sup>/სთ წარმადობის ტუმბო.

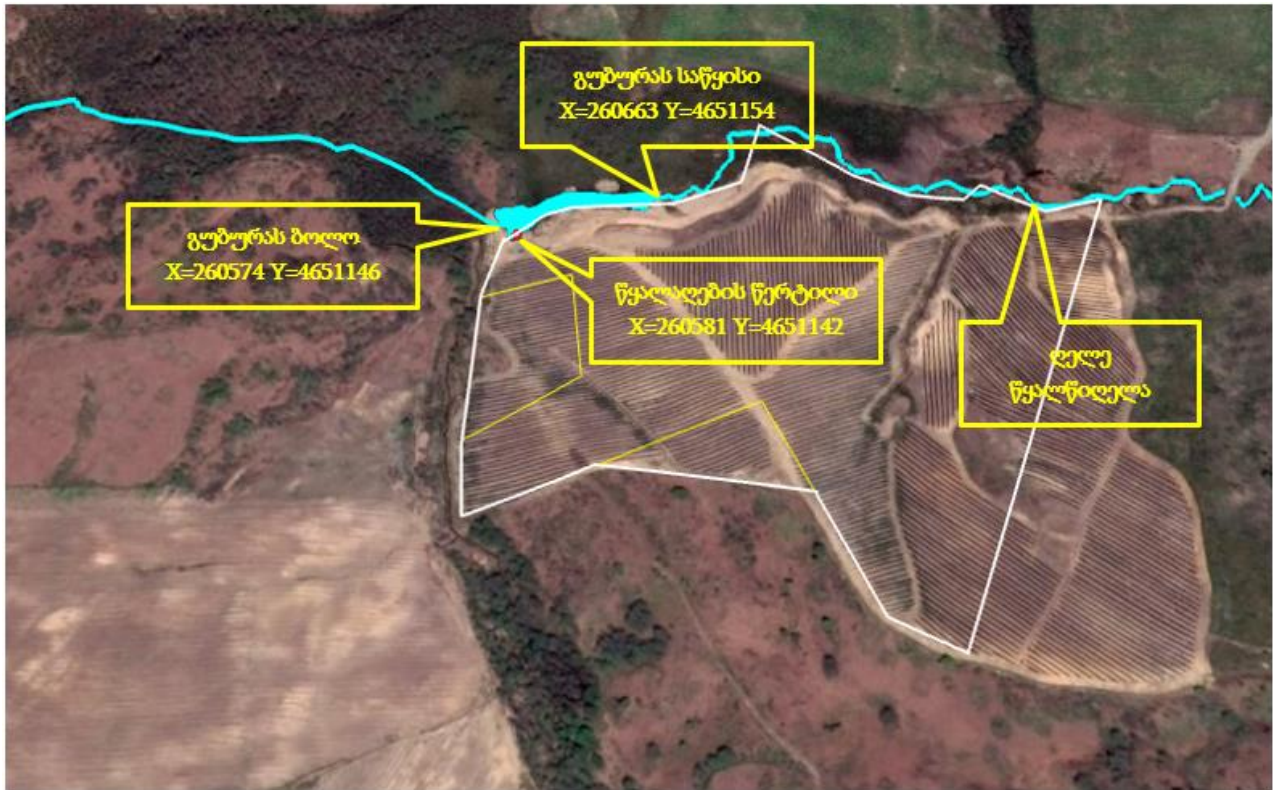


სურათი 4.4.

წყალაღება ხდება გუბურადან შემდეგ GPS კოორდინატზე: x-206581, y-4651142. (სურათი 4.5.) გუბურას განთავსება და წყალაღების წერტილის მდებარეობა მოცემულია ნახაზზე 4.1.



სურათი 4.5.



ნახაზი 4.1. წყალაღების გუბურა.

ტუმბო მიერთებულია წვეთოვანი სისტემის მილგაყვანილობასთან. სისტემით წყალი მიეწოდება აგროტექსტილის ქვეშ მოთავსებულ ნიადაგს, ისე რომ მოხდეს მისი დატენიანება და არ წარმოიქმნას გამონაჟონი.

წყლის მიწოდების მაქსიმალური მოცულობაა 30 მ<sup>3</sup>/სთ. ოპერატორის მიერ რეგულირდება მოსარწყავი ტერიტორიების თანმიმდევრობა. მთლიანი პლანტაციის ერთჯერად მორწყვას ესაჭიროება 160 მ<sup>3</sup> წყალი. რწყვის ხანგრძლივობა შეადგენს 5,5 საათს.

არსებული პრაქტიკით, მორწყვის მაქსიმალური სიხშირე შესაძლებელია იყოს ყოველ მე-3 დღეს.

სატუმბ სადგურში დადგმულია 100-600 ლ/წთ წარმადობის “Speroni”-ფირმის ტუმბო, მუშა წარმადობაა 500 ლ/წთ. სურათი 4.6. და 4.7.



სურათი 4.6.



სურათი 4.7.

პლანტაციის რეგულარული რწყვისათვის საჭირო წყლის მაქსიმალური რაოდენობა შეადგენს 30 მ<sup>3</sup>/სთ. თვის განმავლობაში მოწყვის მაქსიმალური რაოდენობა შეიძლება იყოს თვეში 10. საჭირო წყლის მაქსიმალური რაოდენობა შეადგენს: 160 მ<sup>3</sup>/დღ. 1600 მ<sup>3</sup>/თვ. პლანტაციის მორწყვა საჭიროა მხოლოდ თბილ და მშრალ სეზონზე, წელიწადში 6 თვე. საჭირო წყლის მაქსიმალური რაოდენობა იქნება 9600 მ<sup>3</sup>/წელიწადში. თვეების განმავლობაში აღებული წყლის რაოდენობები ათას მ<sup>3</sup>-ში მოცემულია ცხრულში 4.1.

ცხრილი 4.1

წყლის ხარჯი, ათასი კუბ.მ						
მაისი	ივნისი	ივლისი	აგვისტო	სექტემბერი	ოქტომბერი	სულ
1,6	1,6	1,6	1,6	1,6	1,6	9,6

რწყვის პროცესი არ ითვალისწინებს ჩამდინარე წყლების წარმოქმნას. რადგან მოცვის ნარგავებისათვის არ არის სასარგებლო ჭარბი წყალი, მორწყვა უნდა მოხდეს ისე, რომ აგროტექსტილის შიგნით ნიადაგი დატენიანდეს ზომიერად.

ამდენად, პლანტაციის სარწყავი სისტემის ექსპლუატაციის შედეგად ჩამდინარე წყლების წარმოქმნა მოსალოდნელი არ არის.

## 5. გარემოზე შესაძლო ზემოქმედება საწარმოს ფუნქციონირების პროცესში

სარწყავი სისტემის მოწყობა-ექსპლუატაციით გარემოზე და ადამიანის ჯანმრთელობაზე მნიშვნელოვანი ზემოქმედება მოსალოდნელი არ არის, რადგან სარწყავი სისტემის მოწყობა-ექსპლუატაცია არ ითვალისწინებს ატმოსფერული ჰაერის დამაბინძურებელი წყაროების მოწყობას, ხმაურის წარმოქმნა-გავრცელებას, ბიოლოგიურ გარემოზე ზემოქმედებას.



ზედაპირულ წყლებზე ზემოქმედება მოსალოდნელია მხოლოდ წყალაღებით. მიუხედავად ამისა მოსალოდნელი ზემოქმედება განხილულია ყველა შესაძლო მიმართულებით.

### 5.1. ატმოსფერულ ჰაერზე მოსალოდნელი ზემოქმედება

სარწყავი სისტემის მოწყობა-ექსპლუატაციის შედეგად მოსალოდნელი არ არის ატმოსფერული ჰაერის დაბინძურების წყაროების არსებობა, შესაბამისად მისი მოწყობისა და ექსპლუატაციის პროცესში ატმოსფერულ ჰაერზე რაიმე ზემოქმედება მოსალოდნელი არ არის.

### 5.2. ხმაურის ზემოქმედება

წვეთოვანი სისტემის მილგაყვანილობის მოწყობა მოხდა პლანტაციის გაშენების პარალელურად. სარწყავი სისტემის ექსპლუატაცია არ არის დაკავშირებული ტექნიკის გამოყენებასთან.

ექსპლუატაციის ეტაპზე წყლის ამოღება გუბურადან ხდება დაბალი წარმადობის ტუმბოს საშუალებით, რომელიც განთავსებულია დახურულ სათავსოში. ტუმბოს მაქსიმალური ხმაურის დონე 60 დბ-ია. სატუმბო სადგური მოწყობილია ფერდობის ყველაზე დაბალ ნიშნულზე, დასახლებული უახლოესი პუნქტი მდებარეობს ფერდობის თხემზე. ჰიფსომეტრულად 50 მ-ით მაღალ ნიშნულზე. ამდენად მისი ხმაურით ზემოქმედების რისკი პრაქტიკულად არ არსებობს.

### 5.3. ზემოქმედება ლანდშაფტზე და ბიომრავალფეროვნებაზე

სარწყავი სისტემის ექსპლუატაცია ლანდშაფტზე ზემოქმედებას ვერ იქონიებს, რადგან ვიზუალურ ცვლილებებს არ გამოიწვევს. სატუმბო სადგურის მსუბუქი კონსტრუქციის შენობა უკვე მოწყობილია. რომელიც მწვანე ფერის პროფილირებული თუნუქის ფურცლებითაა შემოსილი. სარწყავი სისტემის მილგაყვანილობა განთავსებულია მიწაში.

რა შეეხება მოცვის პლანტაციას, მისი გაშენების ტერიტორია გასეულ საუკუნეშიც ათვისებული იყო სასოფლო-სამეურნეო მიმართულებით, მასზე ფუნქციონირებდა ჩაის პლანტაცია. ტერიტორიის ფუნქციურმა აღდგენამ დადებითი გავლენა მოახდინა ადგილობრივ ლანდშაფტზე.

ბიოლოგიურ გარემოზე უარყოფითი ზემოქმედების რისკი ძალიან დაბალია. გუბურაში, საიდანაც ხდება წყალაღება ბინადრობენ ბაყაყები. დაგეგმილი წყალაღება მათზე უარყოფით გავლენას ვერ მოახდენს.

მოცვი მსხმოიარობის პერიოდში წარმოადგენს ფრინველების საკვებს, შესაბამისად ხელს შეუწყობს ორნითოფაუნის გამრავლებას.



შესაბამისად ლანდშაფტზე და ბიომრავალფეროვნებაზე უარყოფითი ზემოქმედება მოსალოდნელი არ არის.

#### 5.4. ზემოქმედება ზედაპირულ წყლებზე

სარწყავი სისტემის მოწყობით ზედაპირული წყლის ობიექტზე პირდაპირი ზემოქმედება მოსალოდნელია წყალალბით.

დაგეგმილია დეღე წყალწითელადან წყლის ამოღება 30 მ<sup>3</sup>/სთ ოდენობით, დღეში 160 მ<sup>3</sup>-ის ოდენობით.

წყალწითელას დელის საშუალო ხარჯი პლანტაციასთან 0,1 მ<sup>3</sup>/წმ-ია. საჭირო წყლის რაოდენობა 0,0083 მ<sup>3</sup>/წმ, რაც საშუალო ხარჯის 8,3 %-ს შეადგენს. ამასთან, წყალაღება დაგეგმილია გუბურადან. გუბურას ზომების მიხედვით, მასში დაგროვილი წყლის მოცულობა მინიმუმ 1300 მ<sup>3</sup>-ს შეადგენს. სარწყავად საჭირო წყლის რაოდენობა კი 160 მ<sup>3</sup>-ია (გუბურაში არსებული წყლის წყლის 12 %).

ზემოაღნიშნულის გათვალისწინებით, ობიექტის წყალაღებით, ზედაპირულ წყლებზე მოსალოდნელი ზემოქმედება იქნება დაბალი.

#### 5.5. ნარჩენებით გარემოს დაბინძურების რისკები

სარწყავი სისტემის ექსპლუატაციის შედეგად ნარჩენების წარმოქმნა-გავრცელება მოსალოდნელი არ არის.

ნარჩენები შესაძლებელია წარმოიქმნას პლანტაციის აგროსამუშაოების შედეგად. ნარჩენი შესაძლებელია იყოს შეძენილი სასუქებისა და ქიმიკატების შესაფუთი მასალები, რომელიც შეგროვდება დახურულ შენობაში და ყოველწლიურად, აგროსამუშაოების დასრულების შემდეგ გადაეცემა შესაბამისი ნებართვის მქონე ორგანიზაციებს.

შესაფუთი მასალები შესაძლებელია დაბინძურებული იყოს სახიფათო ნივთიერებებით, ამიტომ მისი კოდი სახეობებისა და მახასიათებლების მიხედვით ნარჩენების ნუსხის განსაზღვრისა და კლასიფიკაციის შესაბამისად იქნება 15 01 10\*. წლის განმავლობაში წარმოქმნილი ასეთი ნარჩენის რაოდენობა შეიძლება იყოს 15 კგ-მდე. მისი გადაცემა შემდგომი განთავსების (ინსინერაცია) მიზნით მოხდება შპს „სანიტარი“-ზე ან/და შპს „ეკომედი“-ზე.

რაც შეეხება საყოფაცხოვრებო ნარჩენებს, პლანტაციის ტერიტორიაზე არ არის და არ იგეგმება მოეწყოს საყოფაცხოვრებო დანიშნულების სათავსო. ამ მიზნით კომპანიას დაქირავებული აქვს სახლი სოფ. მაღალი ეწერის ტერიტორიაზე. სოფლის ტერიტორიაზე განთავსებულია საყოფაცხოვრებო ნარჩენების კონტეინერები. მუნიციპალური ნარჩენების გადაცემა მოხდება ადგილობრივ მუნიციპალურ სამსახურზე.

## 5.6. ზემოქმედება სატრანსპორტო ინფრასტრუქტურაზე

სარწყავი სისტემის ექსპლუატაცია სატრანსპორტო ნაკადებზე გავლენას არ მოახდენს, რადგან ექსპლუატაცია დაკავშირებული არ არის სატრანსპორტო გადაზიდვებთან.

მოცვის მოსავლის აღების პერიოდში, ნაყოფის დაკრეფა ხდება სამ დღეში ერთჯერ. მოსავალი გაიტანება დილერების მიერ, დღის ბოლოს. შესაბამისად პლანტაციის ექსპლუატაციის შედეგად შესაძლებელია სატრანსპორტო გადაზიდვების მობილიზება დღეში ერთი გადაზიდვა. იგივე ტრანსპორტით გაიტანება მოსავალი მეზობელი პლანტაციებიდანაც. აღნიშნული გადაზიდვა გავლენას ვერ მოახდენს სატრანსპორტო ნაკადებზე.

## 5.7. ზემოქმედება დაცულ ტერიტორიებზე და კულტურული მემკვიდრეობის ძეგლებზე

მოცვის პლანტაციის განთავსების ადგილის ერთ კილომეტრიან რადიუსში დაცული ტერიტორია არ არის განთავსებული. შესაბამისად სარწყავი სისტემის მოწყობა მასზე რაიმე გავლენას ვერ მოახდენს.

პლანტაციის სიახლოვეს კულტურული მემკვიდრეობის ძეგლები არ არსებობს და აქედან გამომდინარე მათზე რაიმე ნეგატიური ზემოქმედება მოსალოდნელი არ არის.

## 5.8. სოციალურ გარემოზე მოსალოდნელი ზემოქმედება

სარწყავი სისტემის ექსპლუატაციით სოციალურ-ეკონომიკურ გარემოზე ზემოქმედება მოსალოდნელი არ არის. მის ექსპლუატაციას არ სჭირდება დამატებითი მუშახელი, შესაბამისად გავლენას ვერ იქონიებს დასაქმებული ადამიანების რაოდენობაზე.

რაც შეეხება მოცვის პლანტაციის ექსპლუატაციას, დადებითად აისახება ადგილობრივ სოციალურ გარემოზე. მოსავლის აღების პერიოდში დღეში დასაქმებულთა რაოდენობა 15 - 20 ადამიანს შეადგენს. არსებული პრაქტიკით, სოფლის მცხოვრებლები მოცვის ნაყოფის კრეფას წარმატებით ათავსებენ საკუთარ საოჯახო მეურნეობას, რაც დადებითად აისახება მათ სოციალურ მდგომარეობაზე.

პლანტაციის ექსპლუატაციისას მოსახლეობაზე უარყოფითი ზემოქმედება მოსალოდნელი არ არის.

მოცვის კულტურის გაშენება დადებითად აისახება სოციალურ-ეკონომიკურ გარემოზე. ლურჯი მოცვი ახალი სასოფლო-სამეურნეო კულტურაა საქართველოსთვის, რომლის დანერგვა დადებით როლს ასრულებს ადგილობრივი ფერმერების წარმოების და შემოსავლების ზრდის კუთხით. საქართველოში არსებული მეურნეობებიდან მიღებული მოსავლის უმეტესი ნაწილი განკუთვნილია საექსპორტოდ, შესაბამისად დადებითად აისახება ქვეყნის სავაჭრო ბალანსზე.

## 5.9. ზემოქმედება ადამიანის ჯანმრთელობაზე

სარწყავი სისტემის ექსპლუატაცია დაკავშირებული არ არის ადამიანის ჯანმრთელობისათვის საფრთხის შემცველ სამუშაოებთან. მისი ექსპლუატაციის დროს მოსალოდნელი არ არის ავარიული სიტუაციები, რასაც შესაძლებელია თან მოყვეს ადამიანების დაშავება.

მოცვის პლანტაციის აგრო სამუშაოების დროს დაბალია ადამიანის ჯანმრთელობაზე უარყოფითი ზეგავლენის რისკი. სასუქებისა და შხამქიმიკატების გამოყენების დროს თუ დაცული იქნება ინსტრუქციებით გათვალისწინებული წესები, მომსახურე პერსონალზე უარყოფითი ზემოქმედების რისკი ძალიან დაბალია. მოსახლეობაზე უარყოფითი ზემოქმედება მოსალოდნელი არ არის.

ზემოაღნიშნულის გათვალისწინებით ადამიანის ჯანმრთელობაზე უარყოფითი ზემოქმედება მოსალოდნელი არ არის.

## 5.10. ნიადაგზე და გრუნტის ხარისხზე ზემოქმედება

სარწყავი სისტემის ექსპლუატაცია ნიადაგის ნაყოფიერებას აამაღლებს ლოკალურად, მხოლოდ შპს „ჯეო ბლუბერის“ პლანტაციის ტერიტორიაზე. ირგვლივ არსებულ ნაკვეთებზე გავლენას ვერ იქონიებს.

რაც შეეცხება მოცვის პლანტაციის ფუნქციონირების შედეგად ნიადაგის ხარისხზე ზემოქმედებას, იქნება დადებითი, თუმცა არ გაცდება კუთვნილი მიწის ნაკვეთის საზღვრებს. კომპანია აგროსამუშაოების ჩატარების დროს სასუქის დამატებას ახდენს მხოლოდ აგროტექსტილის შიგნით და მაქსიმალურად ცდილობს მისი მოქმედება არ გაცდეს ნარგავის კვებისათვის განკუთვნილ არეალს.

პლანტაციის ექსპლუატაცია გრუნტის დაბინძურებას არ გამოიწვევს, რადგან ექსპლუატაციის პერიოდში არ გამოიყენება ტექნიკა და საშუალებები, საიდანაც შესაძლებელია ნიადაგის და გრუნტის დაბინძურება.

ექსპლუატაციის ეტაპზე სარწყავი სისტემით ნიადაგისა და გრუნტის ხარისხზე ზემოქმედება მოსალოდნელი არ არის.

## 5.11. კუმულაციური ზემოქმედება

კუმულაციური ზემოქმედების შეფასების მთავარი მიზანია პროექტის განხორციელებით მოსალოდნელი ზემოქმედების ისეთი სახეების იდენტიფიცირება, რომლებიც როგორც ცალკე აღებული არ იქნება მასშტაბური ხასიათის, მაგრამ სხვა - არსებული, მიმდინარე თუ პერსპექტიული პროექტების განხორციელებით მოსალოდნელ, მსგავსი სახის ზემოქმედებასთან ერთად საგულისხმო უარყოფითი ან დადებითი შედეგების მომტანია.

სარწყავი სისტემის ექსპლუატაციით პირდაპირი უარყოფითი გავლენა მოსალოდნელია მხოლოდ ზედაპირულ წყლებზე, წყალადებით. განსახილველი პლანტაციის ირგვლივ განთავსებულია სასოფლო-სამეურნეო დანიშნულების მიწის ნაკვეთები. ტერიტორიის ჩრდილოეთით ფერდობებზე გაშენებულია ჩაის პლანტაციები, რომელსაც მორწყვა არ სჭირდება. სამხრეთით მიმდინარეობს ტერიტორიის დამუშავება, დაგეგმილია მოცვის პლანტაციების გაშენება. წინასწარი ინფორმაციით, აღნიშნული პლანტაციის მოსარწყავად წლის აღება დაგეგმილია მდ. ბახვისწყალიდან. შესაბამისად ირგვლივ არსებულ სასოფლო-სამეურნეო სავარგულებთან კუმულაციური ზემოქმედება მოსალოდნელი არ არის.

რაც შეეხება დადებით კუმულაციურ ზემოქმედებას, აღნიშნული მოსალოდნელია დასაქმების კუთხით, ექსპორტის პოტენციალის გაზრდის კუთხით. ასევე, რეგიონში ამ მიმართულების ფერმერული მეურნეობების განვითარების კუთხით.

სხვა მიმართულებით კუმულაციური ზემოქმედება მოსალოდნელი არ არის.

## **5.12. ტრანსსასაზღვრო ზემოქმედება**

სარწყავი სისტემის ექსპლუატაციით, მისი განთავსების ტერიტორიის მდებარეობისა და დაგეგმილი მასშტაბის გათვალისწინებით ტრანსსასაზღვრო ზემოქმედება მოსალოდნელი არ არის.



დ ა ნ ა რ თ ე ბ ი

# დანართი 1. ამონაწერები საჯარო რეესტრიდან.



შპს "ჯეო ბლუბერი" საჯარო რეესტრი N 26.23.27.006

## ამონაწერი საჯარო რეესტრიდან

განცხადების რეგისტრაცია  
N 882020945603 - 11/12/2020 17:33:52

შომწადების თარიღი  
13/12/2020 22:10:42

### საკუთრების განყოფილება

ზონა ომურეკეთი	სექტორი ბახვი	კვარტალი	ნაკვეთი	ნაკვეთის საკუთრების ტიპი: საკუთრება ნაკვეთის დანიშნულება: სასოფლო-სამეურნეო (მრეწველური ნარეკები)
26	23	27	006	დამუშავებული ფართობი: 61850.00 კვ.მ. ნაკვეთის წინა ნომერი: 26.23.05.382;

მისამართი: მუნიციპალიტეტი ომურეკეთი, სოფელი ბახვი  
, (მშვიდობაური)

### მესაკუთრის განყოფილება

განცხადების რეგისტრაცია : ნომერი 882020772523 , თარიღი 17/10/2020 11:51:53  
უფლების რეგისტრაცია: თარიღი 22/10/2020

უფლების დამადასტურებელი დოკუმენტი:

- შპს „ჯეო ბლუბერის“ პარტნიორთა კრების ოქმი , დამოწმების თარიღი: 17/10/2020 , საქართველოს იუსტიციის სამინისტროს საჯარო რეგისტრის ეროვნული სააგენტო
- შპს „ჯეო ბლუბერის“ პარტნიორთა კრების ოქმი , დამოწმების თარიღი: 20/10/2020 , საქართველოს იუსტიციის სამინისტროს საჯარო რეგისტრის ეროვნული სააგენტო
- შპს „ჯეო ბლუბერის“ პარტნიორთა კრების ოქმი , დამოწმების თარიღი: 19/10/2020 , საქართველოს იუსტიციის სამინისტროს საჯარო რეგისტრის ეროვნული სააგენტო

მესაკუთრეები:

შპს "ჯეო ბლუბერი" , ID ნომერი: 402165349

მესაკუთრე:

შპს "ჯეო ბლუბერი"

აღწერა:

### იპოთეკა

1) განცხადების რეგისტრაცია ნომერი 882020945603 თარიღი 11/12/2020 17:33:52

იპოთეკარ სააქციო საზოგადოება "თიბისი ბანკი" 204854595; საჯარო დამუშავებული ფართობი: 61850.00 კვ.მ.;

იპოთეკის ხელშეკრულება N 1231232835907, დამოწმების თარიღი 11/12/2020, საქართველოს იუსტიციის სამინისტროს საჯარო რეგისტრის ეროვნული სააგენტო.

უფლების რეგისტრაცია: თარიღი 13/12/2020

საგადასახადო გარანტიობა:

---

**ვალდებულება**

ვალია/აკრძალვა:

რეესტრირებული არ არის

მოვალეობა რეესტრირებული:

რეესტრირებული არ არის

---

"უმაღესო პრინციპი 2 წლამდე ვალია საკუთრებაში არსებულ შეფარდებულ იქივთ რეალურობას, აგრეთვე საგადასახლო წესს განხილვას 1000 ლარს ან მეტი ღირებულების ქონების საბაზის მფლობელი სასაქონლო გადასახლო გადასახლო აქტიურობა საინფორმაციო წესის მოხდენა წესის 1 აბზალებზე, რას წესისებზე ინფორმაციის უმაღესო პრინციპი ვალია წარუდგინს დეკლარაციის საგადასახლო ორგანოს, აღნიშნული ვალდებულების შეტყობისთვის წარმოადგენს საგადასახლო საინფორმაციო სისტემის, რაც აქვეყნის პირდაპირი საინფორმაციო საგადასახლო კოდექსის XVIII თავის მიხედვით."

- დეკლარაციის ხანგრძლივობის გადამოწმების შესახებ ვალია საინფორმაციო ეროვნული სააგენტოს ოფიციალურ ვებ-გვერდზე [www.napr.gov.ge](http://www.napr.gov.ge);
- ამონაქვრის მიღება შესაძლებელია ვებ-გვერდზე [www.napr.gov.ge](http://www.napr.gov.ge), ნებისმიერ გზაგადასახლო საინფორმაციო სისტემის, იუკივთის ხანგრძლივობის და საინფორმაციო აგენტობის მიხედვით;
- ამონაქვრის გეგმაცხი ხანგრძლივობის აღმოჩენის შესახებ ვალია დეკლარაციის 2 405405 ინ პირდაპირი შეტყობის განიხილო ვებ-გვერდზე;
- კომუნიკაციის მიღება შესაძლებელია იუკივთის ხანგრძლივობის ცხელ ხაზზე 2 405405;
- საინფორმაციო რეესტრის თანამშრომელი მზიდან უკანონო ქვრების შესახებ ვალია დეკლარაციის ცხელ ხაზზე 08 009 009 09
- იუკივთის ხანგრძლივობის ნებისმიერ საკითხის დაკავშირებით შეტყობის ვალია ვებ-გვერდზე [www.napr.gov.ge](http://www.napr.gov.ge)



### ამონაწერი საჯარო რეესტრიდან

განცხადების რეგისტრაცია  
N 882021201195 - 18/03/2021 17:47:27

მომზადების თარიღი  
22/03/2021 18:15:32

#### საკუთრების განყოფილება

ზონა ომურგეთი	სექტორი ბახვი	კვარტალი	ნაკვეთი	ნაკვეთის საკუთრების ტიპი:საკუთრება ნაკვეთის დანიშნულება: სასოფლო-სამეურნეო დაზუსტებული ფართობი: 3000.00 კვ.მ. ნაკვეთის წინა ნომერი:
26	23	27	064	

მისამართი: ომურგეთი , სოფელი ბახვი , მშვიდობაური

#### მესაკუთრის განყოფილება

განცხადების რეგისტრაცია : ნომერი 882021201195 , თარიღი 18/03/2021 17:47:27  
უფლების რეგისტრაცია: თარიღი 22/03/2021

უფლების დამადასტურებელი დოკუმენტი:

- უძრავი ნივთის ნასყიდობის ხელშეკრულება , გაფორმების თარიღი:22/03/2021 , საქართველოს იუსტიციის სამინისტრო საჯარო რეესტრის ეროვნული სააგენტო
- უძრავი ნივთის ნასყიდობის ხელშეკრულება , დამოწმების თარიღი:18/03/2021 , საქართველოს იუსტიციის სამინისტრო საჯარო რეესტრის ეროვნული სააგენტო

მესაკუთრები:

შპს "ჯეო ბლუბერი" , ID ნომერი:402165349

მესაკუთრე:

შპს "ჯეო ბლუბერი"

აღწერა:

#### იპოთეკა

საგადასახადო გირავენობა:

რეგისტრირებული არ არის

#### ვალებულება

ყადაღა/აკრძალვა:

რეგისტრირებული არ არის

მოვალეთა რეესტრი:

რეგისტრირებული არ არის



"ფინიკური პარის მიერ 2 წლამდე ვადით საკუთრებაში აღიებული მატერიალური აქტივის რეალიზაციის, აგრეთვე საგადასახადო წლის განმავლობაში 1000 ლარის ან მეტი დარბეულების ქონების ხაზგაშორებულ მოდერნიზაციასთან დაკავშირებული გადასახადო გადახდის ექვემდებარება საინვესტიციო წლის მომდევნო წლის 1 აპრილამდე, რის შესახებაც აღნიშნული ფინიკური პარა ამავე ვადაში წარუდგენს დეკლარაციას საგადასახადო ორგანოს. აღნიშნული ვადებულების შეესრულებლობა წარმოადგენს საგადასახადო საზღვარგარეთის, რაც იწვევს პასუხისმგებლობის საქართველოს საგადასახადო კოდექსის XVIII თავის მხედვით."

- დოკუმენტის ნაშეილობის გადამოწმება შესაძლებელია საჯარო რეესტრის ეროვნული სააგენტოს ოფიციალურ ვებ-გვერდზე [www.napr.gov.ge](http://www.napr.gov.ge);
- ამონაწერის მიღება შესაძლებელია ვებ-გვერდზე [www.napr.gov.ge](http://www.napr.gov.ge), ნებისმიერ ცენტრალურ საბუღალტრო საინვესტიციო სამსახურში, იუსტიციის სამსახურში და სააგენტოს ავტორიზებულ პარტნიორში;
- ამონაწერში გვერდიური ხაზების აღმოჩენის შემთხვევაში დავა კომპონირება: 2 405405 ან პარადად შეავსეთ განაცხადი ვებ-გვერდზე;
- კონსულტაციის მიღება შესაძლებელია იუსტიციის სამსახურის ცხელ ხაზზე 2 405405;
- საჯარო რეესტრის თანამშრომელია მზადან უკანონო ქმედების შემთხვევაში დავა კომპონირება ცხელ ხაზზე: 08 009 009 09
- თქვენთვის საინტერესო ნებისმიერ საკითხთან დაკავშირებით მოგეწერეთ ელ-ფოსტა: [info@napr.gov.ge](mailto:info@napr.gov.ge)



### ამონაწერი საჯარო რეესტრიდან

განცხადების რეგისტრაცია  
N 882021192014 - 16/03/2021 18:01:38

მომზადების თარიღი  
22/03/2021 13:01:34

#### საკუთრების განყოფილება

შონა ომურგეთი	სექტორი ბახვი	კვარტალი	ნაკვეთი	ნაკვეთის საკუთრების ტიპი:საკუთრება ნაკვეთის დანიშნულება: სასოფლო-სამეურნეო (სახნავი) დამუსტგებული ფართობი: 4806.00 კვ.მ. ნაკვეთის წინა ნომერი:
26	23	27	056	

მისამართი: მუნიციპალიტეტი ომურგეთი , სოფელი ბახვი-მშვილობაური

#### მესაკუთრის განყოფილება

განცხადების რეგისტრაცია : ნომერი 882021192014 , თარიღი 16/03/2021 18:01:38  
უფლების რეგისტრაცია: თარიღი 22/03/2021

უფლების დამადასტურებელი დოკუმენტი:

- საკუთრების მოწმობა N17 , დამოწმების თარიღი:19/02/2021 , ომურგეთის მუნიციპალიტეტის გამგეობა

მესაკუთრები:

შპს "ჯეო ბლუბერი" , ID ნომერი:402165349

მესაკუთრე:

შპს "ჯეო ბლუბერი"

აღწერა:

#### იპოთეკა

საგადასახადო გირაუნობა:

რეგისტრირებული არ არის

#### ვალებულება

ყადაღა/აკრძალვა:

რეგისტრირებული არ არის

მოვალეობა რეესტრი:

რეგისტრირებული არ არის

"**ფინანსური პარის შერი 2 წლამდე ედამო საკუთრებაში აღმრეული მადერბადლერი აქტივის რეაღმადიაციის, ბერეოვე საგაღმადილო წლის განმავლობაში 1000 დარის ან მეტი დარბეულების ქონების საბუქრად მიღების საბუქრადილო გაღმადილო გაღმადილო ექვემდებარება საბუქრადილო წლის მამდელო წლის 1 აბრბადმდე, რის მუხბებე ბღმამრეული ფინანსური პარი ბმდე ედამო წარბეღემს დეკლარაციის საგაღმადილო ბრბადიის, ბღმამრეული ედღებულების მუქრბეულებობა წარმბადემს საგაღმადილო საბრბადღმადღებულის, რბე ბწვეეს ასუქსმბეუბლობის საბრბადღებლის საგაღმადილო კოღმქის XVIII ბბეის მბეღეო.**"

- დოკუმენტი ნამდვილობის გაღმამრება მუხბეუბეღა საჯარო რეგისტრის ერობრეული საბეგეტის ბბეობადურ ვებ-გვერდზე [www.napr.gov.ge](http://www.napr.gov.ge);
- ბმბინაწერის მიღება მუხბეუბეღა ვებ-გვერდზე [www.napr.gov.ge](http://www.napr.gov.ge), ნებსმბერ გერბბობრბეულ ხარბესტრბეო საბბბბრბმა, ბქსტეოის ხბღებბა დო საბეგეტის ბეგობრბეუბლ პარბობბ;
- ბმბინაწერბმ გვერბკერ ხარბეუბის ბღმბმენის მუხბეუბებმ დბეეკბემრბდბი: 2 405405 ან პარბადღ მუბეო ბბბბბბ ვებ-გვერდზე;
- კბმბეღბეოის მიღება მუხბეუბეღა ბქსტეოის ხბღბს ცხელ ხბმზე 2 405405;
- საჯარო რეგისტრის ბბბბბბბბბბბბ ბბრბდბს უკბბბბი ქბეღბის მუხბეუბებმ დბეეკბემრბდბი ცხელ ხბმზე: 08 009 009 09
- ბქეღბეოის საბბბბბბბ ნებსმბერ საკბბბბბს დბეეკბემრბბბი მბეეწბრეო ეღ-ფბსტეო: [info@napr.gov.ge](mailto:info@napr.gov.ge)