



სს „ვისოლ პეტროლიუმ ჯორჯია“

ნავთობპროდუქტების საცავის მოწყობა-
ექსპლუატაციის

სკრინინგის ანგარიში

2023 წელი



სარჩევი:

1. შესავალი.....	3
2. სკრინინგის განცხადების მომზადების საკანონმდებლო საფუძველი.....	4
3. ინფორმაცია საქმიანობის შესახებ (საქმიანობის მახასიათებლები, მათ შორის საქმიანობის მასშტაბი).....	6
4. საქმიანობის განხორციელების ადგილი.....	8
4.1. საქმიანობის განხორციელების ადგილი და მისი თავსებადობა.....	11
5. საქმიანობის ფარგლებში წყლის გამოყენება/მართვის საკითხები.....	13
6. საქმიანობის განხორციელებით გარემოზე მოსალოდნელი შესაძლო ზემოქმედების სკრინინგი.....	13
6.1. ატმოსფერული ჰაერის დაბინძურება და მოსალოდნელი ზემოქმედების სკრინინგი.....	14
6.2. ხმაურის გავრცელებით მოსალოდნელი ზემოქმედების სკრინინგი.....	17
6.3. წყლის გარემოზე მოსალოდნელი შესაძლო ზემოქმედების სკრინინგი.....	20
6.4. ნიადაგის ნაყოფიერ ფენაზე ან/და გრუნტის ხარისხზე შესაძლო ზემოქმედების სკრინინგი.....	21
6.5. შესაძლო ზემოქმედების სკრინინგი ბიოლოგიურ გარემოზე.....	22
6.6. ნარჩენების წარმოქმნითა და გავრცელებით მოსალოდნელი ზემოქმედების სკრინინგი.....	23
6.7. ნავთობპროდუქტის სატრანსპორტო გადაზიდვებით მოსალოდნელი ზემოქმედების სკრინინგი.....	24
7. საქმიანობასთან დაკავშირებული მასშტაბური ავარიის ან/და კატასტროფის რისკი.....	25
8. არსებულ საქმიანობასთან ან/და დაგეგმილ საქმიანობასთან კუმულაციური ზემოქმედება.....	26
9. ზემოქმედების შესაძლო ხარისხი, კომპლექსურობა და გარემოზე მოსალოდნელი ზემოქმედების (გზშ-ის) პროცედურის ჩატარების მნიშვნელობის განსაზღვრა.....	27
10. დანართები.....	28



1. შესავალი:

სს „ვისოლ პეტროლიუმ ჯორჯიას“ საქმიანობის სფეროს განეკუთვნება ნავთობპროდუქტების მიღება-შენახვა-რეალიზაცია. აღნიშნული მიზნით კომპანია ოპერირებას უწევს, როგორც ნავთობპროდუქტების საცავს/ნავთობბაზას, ისე ქვეყნის სხვადასხვა ლოკაციაზე განთავსებულ ავტოგასამართ სადგურებს.

სს „ვისოლ პეტროლიუმ ჯორჯიას“ ერთ-ერთი ავტოგასამართი სადგური (შემდგომში - აგს) მდებარეობს ქ. ვანში, სანაპიროს ქუჩაზე. ობიექტის ფუნქციას წარმოადგენს ნავთობპროდუქტების (ბენზინი, დიზელი) მიღება და რეალიზაცია. განსახილველი ობიექტი სს „ვისოლ პეტროლიუმ ჯორჯიას“ მფლობელობაშია 2014 წლიდან.

ვინაიდან ობიექტი მოწყობილი იქნა 2014 წელს, ხოლო ობიექტზე განლაგებული ავზებიდან არც ერთ-ერთის მოცულობა და არც მათი ჯამური მოცულობა არ აღემატებოდა 1000 კუბ.მ-ს, საქმიანობა არ მიეკუთვნებოდა „გარემოზე ზემოქმედების ნებართვის შესახებ“ საქართველოს კანონით განსაზღვრული ეკოლოგიური ექსპერტიზისადმი დაქვემდებარებულ საქმიანობათა ჯგუფს და არ საჭიროებდა შესაბამისი ნებართვის აღებას.

„გარემოსდაცვითი შეფასების კოდექსის“ 48-ე მუხლის მე-2 ნაწილის მიხედვით ობიექტზე ვრცელდება გარემოსდაცვითი ტექნიკური რეგლამენტებით დადგენილი მოთხოვნები, კერძოდ: 2018 წლის 1 იანვრამდე დაწყებული, ამ კოდექსის I და II დანართებით გათვალისწინებული საქმიანობები, რომლებიც არ მოიცავს „გარემოზე ზემოქმედების ნებართვის შესახებ“ საქართველოს კანონით გათვალისწინებულ ეკოლოგიური ექსპერტიზისადმი დაქვემდებარებულ საქმიანობებს, არ საჭიროებს გარემოსდაცვით გადაწყვეტილებას. აღნიშნულ საქმიანობებზე ვრცელდება გარემოსდაცვითი ტექნიკური რეგლამენტებით დადგენილი მოთხოვნები. *საკანონმდებლო მოთხოვნა შესაბამისად 2019 წელს* სს „ვისოლ პეტროლიუმ ჯორჯიას“ საქართველოს გარემოს დაცვისა და სოფლის მეურნეობის სამინისტროსთან შეთანხმებული აქვს ქ. ვანში მდებარე ავტო გასამართი სადგურის ატმოსფერული ჰაერის დაბინძურების წყაროების და მათ მიერ გაფრქვეულ მავნე ნივთიერებათა ინვენტარიზაციის ტექნიკური ანგარიში.

სს „ვისოლ პეტროლიუმ ჯორჯიას“ გადაწყვეტილებით, ქ. ვანში მდებარე ზემოაღნიშნულ ობიექტზე დაიგეგმა დამატებით 5მ³ მოცულობის ნავთობპროდუქტების ახალი საცავის (მიწისქვეშა რეზერვუარის) მოწყობა-ექსპლუატაცია, რაც მოქმედი საკანონმდებლო მოთხოვნების შესაბამისად სკრინინგის პროცედურის გავლას საჭიროებს. საკანონმდებლო მოთხოვნათა საფუძველზე საქმიანობის განმახორციელებლის დაკვეთით შემუშავდა საქმიანობის სკრინინგის ანგარიში, რომელიც სრულ თანხვედრაშია „გარემოსდაცვითი შეფასების კოდექსით“ განსაზღვრულ მოთხოვნებთან.

სკრინინგი ანგარიში მოიცავს სს „ვისოლ პეტროლიუმ ჯორჯიას“ არსებული ობიექტის (აგს-ის) აღწერას, ახალი ნავთობპროდუქტის საცავის მოწყობა-ექსპლუატაციის დახასიათებას და საქმიანობის განხორციელებით გარემოზე მოსალოდნელი ზემოქმედების ანალიზს. სკრინინგის ანგარიში შედგენილ იქნა განსაზღვრული საქმიანობისა და საკვლევი ტერიტორიის ადგილსპეციფიური გარემოებების სათანადო შესწავლის, ასევე პროექტის განხორციელებით მოსალოდნელი შესაძლო ზემოქმედების ანალიზის საფუძველზე.



წარმოდგენილი სკრინინგის ანგარიში მიზნად ისახავს ადმინისტრაციულ უწყებას მიაწოდოს ობიექტური ინფორმაცია და მისცეს შესაბამისი გადაწყვეტილების მიღების საშუალება.

საინფორმაციო ცხრილი N1

დაგეგმილი საქმიანობის განმახორციელებელი	სს „ვისოლ პეტროლიუმ ჯორჯია“ (ს/კ 202161098)
იურიდიული მისამართი	თბილისი, ვაკე-საბურთალოს რაიონი, ი. ჭავჭავაძის გამზ. 74ბ
საკონტაქტო ინფორმაცია	ტელ: 593 322 992 / 577 05 44 10 ელ.ფოსტა: office@wissol.ge
დაგეგმილი საქმიანობის სახე, კოდექსის შესაბამისად	ნავთობპროდუქტების საცავის მოწყობა და ექსპლუატაცია
საქმიანობის განხორციელების ადგილი	ქალაქი ვანი
ინფორმაცია სკრინინგის ანგარიშის მომამზადებლის შესახებ	შპს „გარემოსდაცვითი მომსახურების კომპანია“ მობ: 511 19 19 00

2. სკრინინგის განცხადების მომზადების საკანონმდებლო საფუძველი:

ევროკავშირის მიერ განსაზღვრული დირექტივების/ვალდებულების შესრულების ფარგლებში საქართველომ მიიღო „გარემოსდაცვითი შეფასების კოდექსი“, რომელიც 2018 წლის პირველი იანვრიდან ამოქმედდა. საქართველოს კანონი „გარემოსდაცვითი შეფასების კოდექსი“ არეგულირებს ისეთ სტრატეგიულ დოკუმენტთან და სახელმწიფო ან კერძო საქმიანობასთან დაკავშირებულ საკითხებს, რომელთა განხორციელებამ შესაძლოა მნიშვნელოვანი ზემოქმედება მოახდინოს გარემოზე, ადამიანის სიცოცხლეზე ან/და ჯანმრთელობაზე.

კოდექსი მოიცავს ორ (I; II) დანართს, სადაც მოცემულია საქმიანობების ჩამონათალი, რომლებიც საჭიროებენ შესაბამისი გარემოსდაცვით პროცედურის გავლას. I დანართის შემთხვევაში საქმიანობა ექვემდებარება გარემოზე ზემოქმედების შეფასების (გზმ-ის) პროცედურას, ხოლო II დანართის შემთხვევაში – სკრინინგის პროცედურას (გარდა ამ კოდექსის მე-7 მუხლის მე-13 ნაწილით გათვალისწინებული შემთხვევისა).



„ნავთობისა და ნავთობპროდუქტის, ნავთობქიმიური ან/და ქიმიური პროდუქტის საცავის მოწყობა და ექსპლუატაცია” კოდექსის II დანართის 6.3 ქვეპუნქტის შესაბამისად სკრინინგს დაქვემდებარებულ საქმიანობას წარმოადგენს და საჭიროებს სკრინინგის პროცედურის გავლას. საკანონმდებლო საფუძვლის გათვალისწინებით, სს „ვისოლ პეტროლიუმ ჯორჯიას“ დაკვეთით შემუშავდა სკრინინგის განცხადება, რომელიც სრულ თანხვედრაშია კანონმდებლობით განსაზღვრულ მოთხოვნებთან.

სკრინინგის გადაწყვეტილების მიღების მიზნით სააგენტოში წარსადგენი სკრინინგის განცხადება უნდა აკმაყოფილებდეს კოდექსის მე-7 მუხლით განსაზღვრულ მოთხოვნებს, მათ შორის საქართველოს ზოგადი ადმინისტრაციული კოდექსის 78-ე მუხლით გათვალისწინებული ინფორმაციის გარდა, უნდა შეიცავდეს: ა) მოკლე ინფორმაციას დაგეგმილი საქმიანობის შესახებ; ბ) ინფორმაციას დაგეგმილი საქმიანობის მახასიათებლების თაობაზე, დაგეგმილი საქმიანობის განხორციელების ადგილის შესახებ, GIS (გეოინფორმაციული სისტემები) კოორდინატების მითითებით (shp-ფაილთან ერთად), აგრეთვე ამ მუხლის მე-6 ნაწილით განსაზღვრული კრიტერიუმების შესაბამისად შესაძლო ზემოქმედების ხასიათის თაობაზე; გ) ამ კოდექსის მე-5 მუხლის მე-12 ნაწილით გათვალისწინებული საქმიანობის განხორციელების შემთხვევაში – აგრეთვე ინფორმაციას გარემოსდაცვითი გადაწყვეტილებით გათვალისწინებული საქმიანობისა და დაგეგმილი ცვლილებების შესახებ და აღნიშნული ცვლილებებიდან გამომდინარე შესაძლო ზემოქმედების თაობაზე.

კოდექსის მე-7 მუხლის 4¹ ნაწილის მიხედვით, სააგენტოსთვის წარდგენილ სკრინინგის განცხადებას, რომელიც უნდა შეიცავდეს ამ მუხლის მე-4 ნაწილით გათვალისწინებულ ინფორმაციას, უნდა დაერთოს შესაბამისი მუნიციპალიტეტის წერილი დაგეგმილი საქმიანობის განხორციელების ადგილის ფუნქციური ზონისა/ქვეზონისა და ამ საქმიანობის აღნიშნულ ზონასთან/ქვეზონასთან თავსებადობის შესახებ, ამ მუნიციპალიტეტის მიერ დამტკიცებული გენერალური გეგმის არსებობის შემთხვევაში. ვინაიდან საკვლევე რეგიონში არ ფიქსირდება მუნიციპალიტეტის მიერ დამტკიცებული გენერალური გეგმის არსებობა, ზემოაღნიშნული მოთხოვნის სკრინინგის ანგარიშში გათვალისწინების საჭიროება არ დგას (<https://maps.municipal.gov.ge/>).

სკრინინგის განცხადება უნდა მოიცავდეს ასევე კოდექსის მე-7 მუხლის მე-6 ნაწილით გათვალისწინებულ კრიტერიუმებს, რომელთა განხილვის საფუძველზე სააგენტო იღებს გადაწყვეტილებას იმის თაობაზე, ექვემდებარება თუ არა დაგეგმილი საქმიანობა გზმ-ს:

- ა) საქმიანობის მახასიათებლები:
 - ა.ა) საქმიანობის მასშტაბი;
 - ა.ბ) არსებულ საქმიანობასთან ან/და დაგეგმილ საქმიანობასთან კუმულაციური ზემოქმედება;
 - ა.გ) ბუნებრივი რესურსების (განსაკუთრებით – წყლის, ნიადაგის, მიწის, ბიომრავალფეროვნების) გამოყენება;
 - ა.დ) ნარჩენების წარმოქმნა;
 - ა.ე) გარემოს დაბინძურება და ხმაური;
 - ა.ვ) საქმიანობასთან დაკავშირებული მასშტაბური ავარიის ან/და კატასტროფის რისკი;
- ბ) დაგეგმილი საქმიანობის განხორციელების ადგილი და მისი თავსებადობა:



- ბ.ა) ჭარბტენიან ტერიტორიასთან;
- ბ.ბ) შავი ზღვის სანაპირო ზოლთან;
- ბ.გ) ტყით დაფარულ ტერიტორიასთან, სადაც გაბატონებულია საქართველოს „წითელი ნუსხის“ სახეობები;
- ბ.დ) დაცულ ტერიტორიებთან;
- ბ.ე) დასახლებულ ტერიტორიასთან;
- ბ.ვ) კულტურული მემკვიდრეობის ძეგლსა და სხვა ობიექტთან;
- ბ.ზ) საქართველოს კანონმდებლობით განსაზღვრულ ლანდშაფტურ, სარეკრეაციო და სატყეო ტერიტორიებთან (ზონებთან);
- გ) საქმიანობის შედეგად გარემოზე შესაძლო ზემოქმედება:
 - გ.ა) ზემოქმედების ტრანსსასაზღვრო ხასიათი;
 - გ.ბ) ზემოქმედების შესაძლო ხარისხი და კომპლექსურობა.

კოდექსის შესაბამისად დაგეგმილი საქმიანობის განმახლორციელებლის ვალდებულება საქმიანობის დაგეგმვის შეძლებისდაგვარად ადრეულ ეტაპზე სააგენტოს განსახილველად წარუდგინოს დაგეგმილი საქმიანობის სკრინინგის განცხადება, ხოლო სააგენტოს პასუხისმგებლობაა სკრინინგის განცხადების რეგისტრაციიდან არაუადრეს 10 დღისა და არაუგვიანეს 15 დღისა კოდექსის მე-7 მუხლით განსაზღვრული კრიტერიუმების განხილვის/ანალიზის საფუძველზე მიიღოს გადაწყვეტილებას იმის თაობაზე, ექვემდებარება თუ არა დაგეგმილი საქმიანობა გზშ-ის პროცედურას.

3. ინფორმაცია დაგეგმილი საქმიანობის შესახებ (საქმიანობის მახასიათებლები, მათ შორის საქმიანობის მასშტაბი):

სს „ვისოლ პეტროლიუმ ჯორჯიას“ ეკონომიკური საქმიანობის სფეროს წარმოადგენს ნავთობპროდუქტების მიღება-შენახვა-რეალიზაცია. აღნიშნული მიზნით კომპანია ოპერირებას უწევს, როგორც ნავთობპროდუქტების საცავს/ნავთობბაზას, ისე ქვეყნის სხვადასხვა ლოკაციაზე განთავსებულ ავტოგასამართ სადგურებს.

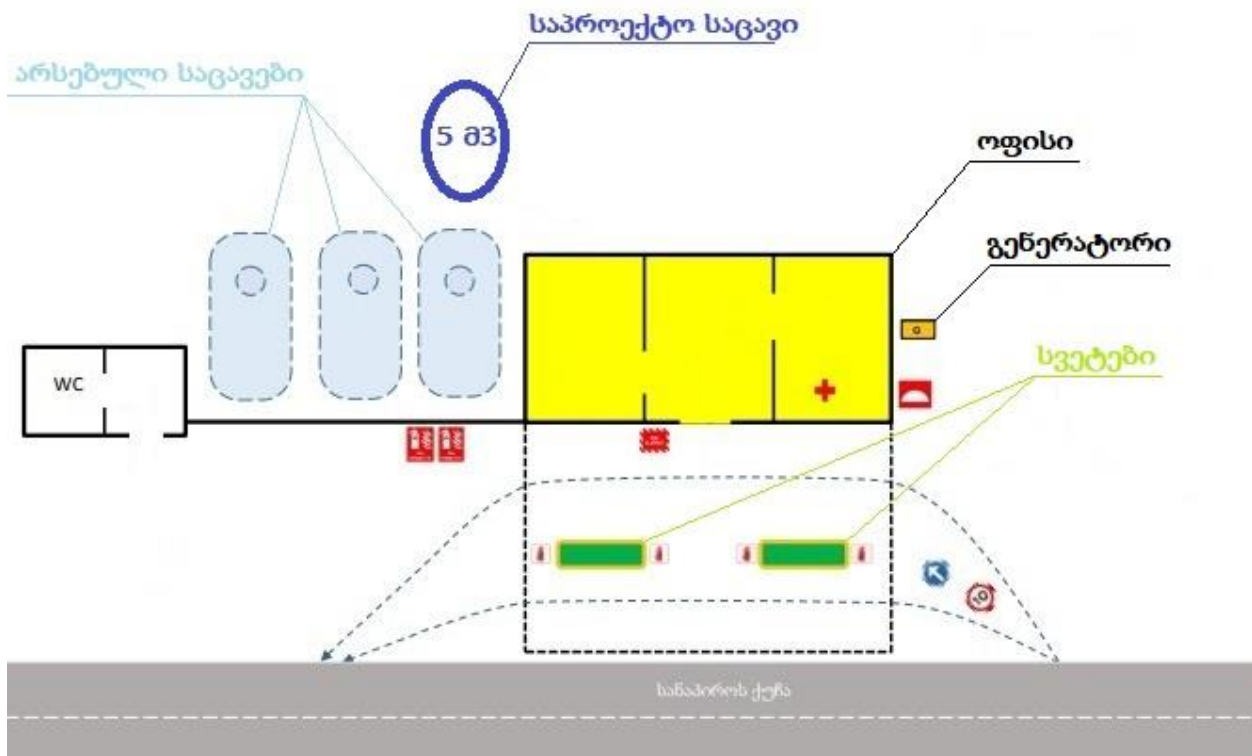
სს „ვისოლ პეტროლიუმ ჯორჯიას“ ერთ-ერთი ავტოგასამართი სადგური (შემდგომში - აგს) მდებარეობს ქ. ვანში, სანაპიროს ქუჩაზე. ობიექტის ფუნქციას წარმოადგენს ნავთობპროდუქტების (ბენზინი, დიზელი) მიღება და რეალიზაცია. განსახილველი ობიექტი სს „ვისოლ პეტროლიუმ ჯორჯიას“ მფლობელობაშია 2014 წლიდან. აგს-ის ტერიტორიაზე მოწყობილია: სამი (3) მიწიქვეშა რეზერვუარი; ორი (2) ავტოგასამართი სვეტი, ორ სამარჯვანი ჩამომსხმელებით (რომლებიც დამონტაჟებულია ზემოდან დახურულ ტერიტორიაზე და სპეციალურად საწვავისთვის განკუთვნილი მილებით დაკავშირებულია ავზებთან); კომპანიის ადმინისტრაციული შენობა/ოფისი; დიზელის სარეზერვო გენერატორი; სველი წერტილი (საპირფარეშო); სახანძრო სტენდი; განთავსებულია ასევე ცეცხლმაქრი საშუალებები (ცეცხლმაქრები განთავსებულია, როგორც საწვავის საცავთან, ისე სასწვავის გამცემ სვეტებთან). აგს-ის ტერიტორიაზე განთავსებული მიწისქვეშა რეზერვუარებიდან ორი რეზერვუარი, მოცულობით 15მ³ და 48მ³ განკუთვნილია ბენზინისთვის, ხოლო ერთი რეზერვუარი, მოცულობით 64მ³ განკუთვნილია დიზელისთვის. რეზერვუარები აღჭურვილია შესაბამისი



სასუნთქი მილებით, სარქველებით. არსებული რეზერვუარების სარკოფაგებიდან 15 მ³ რეზერვუარის სარკოფაგის მიახლოებითი პარამეტრებია: სიღრმე - 3მ, სიგრძე - 5.5 მ, სიგანე - 2მ; 48მ³ რეზერვუარისთვის: სიღრმე - 3მ, სიგრძე - 9.5 მ, სიგანე - 2მ; 64მ³ რეზერვუარისთვის: სიღრმე - 3მ, სიგრძე - 9.8 მ, სიგანე - 2მ. ობიექტს ემსახურება 20 მ³/სთ სიმძლავრის ტუმბო ავტოცისტერნებიდან რეზერვუარებში საწვავის ჩამოსასხმელად და 1.5 მ³/სთ ტუმბო ავტომანქანებზე საწვავის გასაცემად. ობიექტი მუშაობს წელიწადში 365 დღის და დღეში 24 საათის განმავლობაში. საპროექტო წლიური წარმადობა - 1.0 მლნ ლიტრი ბენზინის და 1.0 მლნ ლიტრი დიზელის საწვავის რეალიზაცია.

აგს-ის ტერიტორიაზე განსახორციელებელი ცვლილებების აღწერა:

კომპანიის გადაწყვეტილებით, ქ. ვანში მდებარე ზემოაღნიშნულ აგს-ის ტერიტორიაზე დაიგეგმა დამატებით 5მ³ (5 ტ) მოცულობის ნავთობპროდუქტების ახალი საცავის/რეზერვუარის მოწყობა-ექსპლუატაცია. ახალი ჰორიზონტალური ლითონის რეზერვუარი განკუთვნილი იქნება დიზელის საწვავისთვის, განთავსდება არსებული რეზერვუარების სიახლოვეს (იხ. გეგმა) და არსებული რეზერვუარების ანალოგიურად ასევე იქნება მიწისქვეშა გადაწყვეტის (მოეწყობა შესაბამის სარკოფაგში-მიწისქვეშ).



საპროექტო რეზერვუარის განთავსებისთვის დაგეგმილია 3მ სიღრმის, 3.60მ სიგრძისა და 2.20მ სიგანის თხრილის/სარკოფაგის ექსკავაცია, რომელიც არსებული რეზერვუარების სარკოფაგების ანალოგიურად მოეწყობა ბეტონის საფარით. რეზერვუარის ჩადების შემდგომ სარკოფაგი ნაწილობრივ შეივსება ქვიშით, ხოლო ნაწილობრივ ექსკავირებული გრუნტით. თხრილის/სარკოფაგის მოწყობა განხორციელდება ექსკავატორის საშუალებით. ახალი რეზერვუარის მოსაწყობად გათვალისწინებული სამუშაოები (თხრილის მოწყობა, ბეტონის



საფარით დაფარვა, რეზერვუარის განთავსება, თხრილის შევსება) გაგრძელდება მაქსიმუმ 5 დღის განმავლობაში.

საპროექტო რეზერვუარი აღჭურვება სათანადო სტანდარტის, არსებული რეზერვუარების ანალოგიური, სასუნთქი მილით-სარქველით. დიზელის ახალი რეზერვუარი, არსებული რეზერვუარების ანალოგიურად, სპეციალურად საწვავისთვის განკუთვნილი მილებით დაკავშირებული იქნება შესაბამის საწვავ-მარიგებელ სვეტ(ებ)თან. საპროექტო რეზერვუარიდან, ისევე როგორც არსებული რეზერვუარებიდან საწვავი მიეწოდება ავტოგასამართ-საწვავის სარიგებელ სვეტ(ებ)ს, საიდანაც განხორციელდება მათი ავტომანქანების ავზებში ჩასხმა/რეალიზაცია. ნავთობპროდუქტების სამარაგო ახალი რეზერვუარის მოწყობით ავტოგასამართი სადგურის/ნავთობპროდუქტების საცავის საპროექტო წლიური წარმადობის (1.0 მლნ ლიტრი ბენზინის და 1.0 მლნ ლიტრი დიზელის საწვავის რეალიზაცია) ცვლილება მოსალოდნელი არ არის.

ავტოგასამართ სადგურზე ცვლილებას/რეკონსტრუქციას დაექვემდებარება საწვავის ჩამოსახმელი ერთი სვეტი, კერძოდ ერთ-ერთი სვეტი ნაცვლად 2 სამარჯვიანი ჩამომსხმელი მილებისა შეიცვლება 6 სამარჯვიანი ჩამომსხმელი მილებით. საწვავ-მარიგებელი სვეტებიდან სამი მილით მოხდება ავტომანქანების გამართვა დიზელის საწვავით, ხოლო ხუთი მილით ბენზინის საწვავით.

ობიექტზე დაცული იქნება, როგორც გარემოსდაცვითი, ისე უსაფრთხოების სტანდარტები და შესაძლებელი იქნება ნავთობპროდუქტის საცავის/ავტოგასამართი სადგურის გამართული ოპერირება. საქმიანობის განმახორციელებელი კომპანია პერმანენტულად უზრუნველყოფს ნავთობპროდუქტების საცავის/ავტოგასამართი სადგურის აღჭურვილობების გამართულობის მონიტორინგს და ნებისმიერი დაზიანება, რომელიც შესაძლოა დაკავშირებული იყოს ავარიის რისკებთან ან/და გარემოს დაზიანებებსა და დაუყოვნებლივ აღმოიფხვრება.

4. საქმიანობის განხორციელების ადგილი:

სს „ვისოლ პეტროლიუმ ჯორჯიას“ ავტოგასამართი სადგურის ტერიტორია, სადაც დაგეგმილია დამატებით 5მ³ მოცულობის ნავთობპროდუქტების მიწისქვეშა საცავის მოწყობა, მდებარეობს ქ. ვანში, სანაპიროს ქუჩაზე (N12-ა), არასასოფლო-სამეურნეო დანიშნულების მიწის ნაკვეთზე, რომელიც იჯარის ხელშეკრულების (იხ. შესაბამისი დანართი) საფუძველზე სს „ვისოლ პეტროლიუმ ჯორჯიას“ სარგებლობაშია. ტერიტორიის საკადასტრო კოდი - 31.01.25.248.

ავტოგასამართი სადგურის, შესაბამისად საპროექტო ტერიტორიის მიახლოებითი GPS კოორდინატებია: X-294326, Y-4662358; X-294333, Y-4662358; X-294334, Y-4662354; X-294347, Y-4662355; X-294347, Y-4662333; X-294338, Y-4662333; X-294327, Y-4662328. 5მ³ მოცულობის მიწისქვეშა დიზელის რეზერვუარის მოწყობა დაგეგმილია ტერიტორიის ჩრდილოეთ ნაწილში, არსებული საცავების მიმდებარე ტერიტორიაზე, შემდეგ მიახლოებითი GPS კოორდინატზე: X-294337, Y-4662348.



საპროექტო ტერიტორია განთავსებულია ურბანულ გარემოში და წლებია ანთროპოგენური ზემოქმედების ქვეშ იმყოფება, მათ შორის 2014 წლიდან მოწყობილია ავტოგასამართი სადგური. შედეგად საპროექტო ზონაში ბუნებრივი ლანდშაფტი მკვეთრად სახეცვლილია.

ავტოგასამართი სადგურიდან უახლოესი საცხოვრებელი შენობა-ნაგებობები განთავსებულია დაახლოებით 20 მ-ის დაშორებით, გზის მოპირდაპირე მხარეს. არსებული რეზერვუარების ადგილიდან უახლოეს საცხოვრებელ შენობა-ნაგებობებამდე მანძილი დაახლოებით 30 მ-ს შეადგენს, ხოლო საპროექტო 5მ³ მოცულობის რეზერვუარის განთავსების ადგილიდან მანძილი უახლოეს საცხოვრებელ შენობა-ნაგებობებამდე დაახლოებით 35მ-ს შეადგენს.

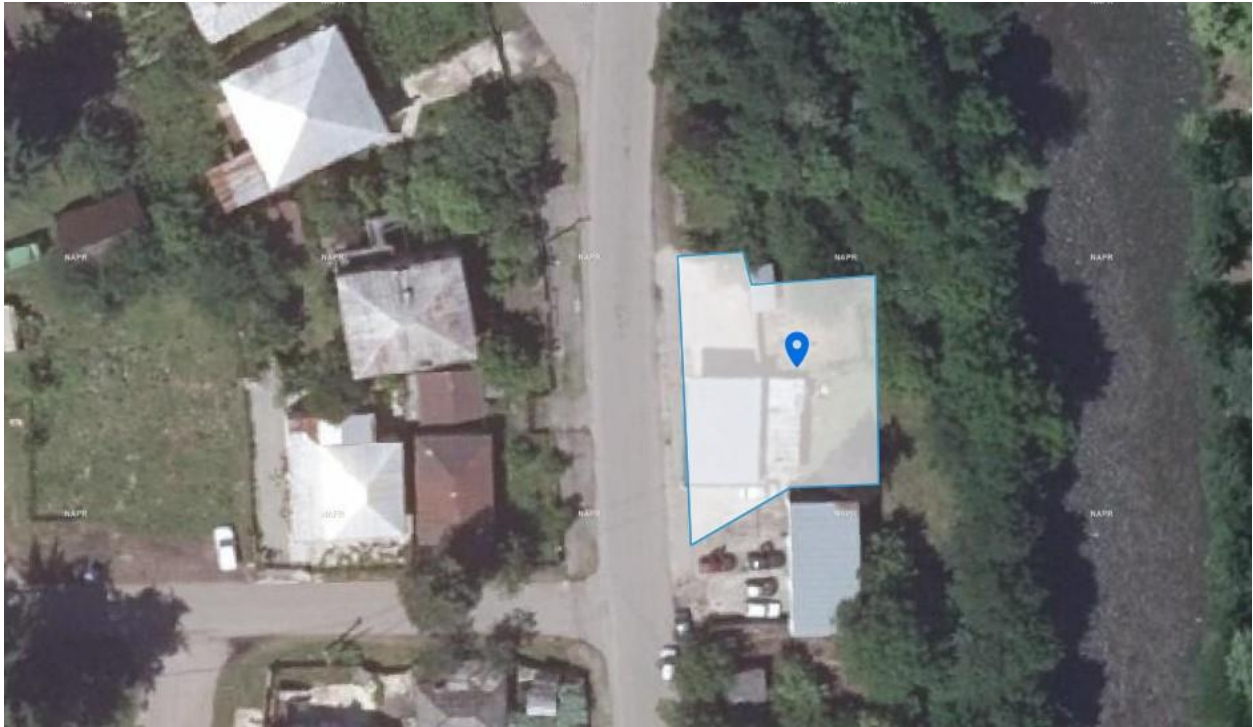
საპროექტო ტერიტორიის აღმოსავლეთ მხარეს მიედინება მდინარე სულორი. საპროექტო ტერიტორიის საკადასტრო საზღვრიდან მდინარე სულორამდე მანძილი დაახლოებით 20მ-ს შეადგენს, ხოლო საპროექტო ნავთობპროდუქტების საცავის განთავსების ადგილიდან დაახლოებით 30 მ-ს. არსებული საცავების ადგილიდან და არსებული შენობა-ნაგებობიდან მდინარემდე მანძილი დაახლოებით 35 მ-ს შეადგენს. აღსანიშნავია რომ იდენტიფიცირებული მანძილები თავსებადია მოქმედი დადგენილებით განსაზღვრულ - წყალდაცვითი ზოლთან. კერძოდ, მდინარე სულორი 50 კილომეტრამდე სიგრძის მდინარეების ჯგუფს განეკუთვნება და მისი წყალდაცვითი ზოლის სიგანე (საქართველოს მთავრობის 2013 წლის 31 დეკემბერის №440 დადგენილებ) მდინარის კალაპოტის კიდიდან 20 მეტრს შეადგენს.

რუკა N1 - ნავთობპროდუქტის საცავის განთავსების ადგილი





რუკა N2



რუკა N3 - მანძილი მდინარემდე





4.1. საქმიანობის განხორციელების ადგილი და მისი თავსებადობა:

I - დასახლებულ ტერიტორიასთან: განსახილველი ობიექტი - ნავთობპროდუქტების საცავი/ავტოგასამართი სადგური წლებია განთავსებულია არსებულ ტერიტორიაზე, ხოლო ახალი (5მ³-იანი) რეზერვუარის მოწყობა-ექსპლუატაციით ფაქტობრივი მდომარეობის ცვლილება მოსალოდნელი არ არის.

საქმიანობის სკრინინგით დადგინდა, რომ ობიექტზე (აგს) ახალი საცავის მოწყობით მოსალოდნელი არ არის გარემოს სხვადასხვა კომპონენტების მნიშვნელოვანი ცვლილება, რასაც შესაძლოა უარყოფითი გავლენა ექონია დასახლებულ ტერიტორიაზე. **კერძოდ:** საცავის მოწყობისთვის დაგეგმილი არ არის მასშტაბური სამშენებლო სამუშაოების წარმოება (პროცესი გაგრძელდება მაქსიმუმ 5 დღის განმავლობაში), რაც შესაძლოა დაკავშირებული ყოფილიყო გარემოზე მნიშვნელოვან ზემოქმედებასთან; საცავის ტიპის, მოცულობის და პარამეტრების გათვალისწინებით ექსპლუატაციის ეტაპზე გარემოზე მნიშვნელოვანი ზემოქმედება, მათ შორის ატმოსფერული ჰაერის დაბინძურების კუთხით მოსალოდნელი არ არის; დიზელის და ბენზინის შესანახი, მათ შორის საპროექტო, რეზერვუარები განთავსებული იქნება მიწის ზედაპირის ქვეშ, რაც ამცირებს მათზე გარემო ფაქტორების (მზის გამოსხივება, ტემპერატურა და ა. შ) უარყოფითი ზემოქმედების რისკს. ასევე, ზღუდავს გაფრქვევათა შორ მანძილებზე გავრცელების საფრთხეს. გაფრქვევები ლოკალიზებული იქნება ავტოგასამართი სადგურის ტერიტორიაზე.

ყოველივე ზემოაღნიშნული გარემოებების გათვალისწინებით შესაძლებელია დავასკვნათ, რომ საქმიანობის განხორციელების ადგილი თავსებადია დასახლებულ ტერიტორიასთან. განსაზღვრული პარამეტრების ნავთობპროდუქტის საცავის მოწყობით უახლოეს მოსახლეთან მიმართებაში ფაქტობრივი მდგომარეობა უცვლელი დარჩება.

რუკა N4





II - ჭარბტენიან ტერიტორიასთან: atlas.mepa.gov.ge-ის და maps.gov.ge-ის მონაცემების გადამოწმებით ირკვევა, რომ საკვლევი არიალის ფარგლებში წარმოდგენილი არ არის ჭარბტენიანი-დაჭაობებული ტერიტორიები. ფაქტობრივი გარემოების გათვალისწინებით დგინდება, რომ პროექტის განხორციელებით ჭარბტენიან-დაჭაობებულ ტერიტორიებზე ზემოქმედება მოსალოდნელი არ არის და დაგეგმილი საქმიანობის ან მისი განხორციელების ადგილის ჭარბტენიან-დაჭაობებულ ტერიტორიებთან თავსებადობის საკითხი შეფასებას არ საჭიროებს.

III - შავი ზღვის სანაპირო ზოლთან: შეფასებას არ საჭიროებს ასევე დაგეგმილი საქმიანობისა და მისი განხორციელების ადგილის თავსებადობის საკითხი შავი ზღვის სანაპირო ზოლთან, რომელიც საპროექტო ადგილიდან საკმაოდ დიდი მანძილით არის დაშორებული.

IV - ტყით დაფარულ ტერიტორიასთან, სადაც გაბატონებულია საქართველოს „წითელი ნუსხის“ სახეობები: საქმიანობის ფარგლებში გათვალისწინებული არ არის ტყით დაფარული ტერიტორიის ათვისება. საქმიანობა ხორციელდება ანთროპოგენური ზემოქმედებით სახეცვლილ გარემოში, არსებული აგს-ის ტერიტორიაზე, სადაც წარმოდგენილი არ არის ტყით მჭიდროდ დაფარული ფართობები. შესაბამისად დგინდება, რომ საქმიანობა ან/და მისი განხორციელების ადგილი თავსებადია ტყით დაფარული ტერიტორიასთან, მათ შორის შესაძლო ზემოქმედების არეალში არ ექცევა საქართველოს „წითელი ნუსხის“ სახეობები.

V - დაცულ ტერიტორიებთან: მონაცემთა ელექტრონული გადამოწმებით დგინდება, რომ საკვლევ რეგიონში (მუნიციპალიტეტის ფარგლებში) დაცული ტერიტორიები წარმოდგენილი არ არის. უახლოესი დაცული ტერიტორია, აჯამეთის ალკვეთილის სახით, წარმოდგენილი დაახლოებით 18 კილომეტრის დაშორებით. ობიექტის ადგილმდებარეობის გათვალისწინებით შესაძლებელია დავასკვნათ, რომ საქმიანობა/მისი განხორციელების ადგილი თავსებადია დაცულ ტერიტორიებთან და საკითხი დამატებით შეფასებას არ საჭიროებს.

VI - კულტურული მემკვიდრეობის ძეგლსა და სხვა ობიექტთან: memkvidreoba.gov.ge-ის ინტერაქტიული რუკის მონაცემების მიხედვით, ქ. ვანის ტერიტორიაზე წარმოდგენილი კულტურული მემკვიდრეობის ძეგლებიდან/ობიექტებიდან საკვლევი არიალის სიახლოვეს არ გვხვდება არცერთი ძეგლი/ობიექტი. კერძოდ, საპროექტო ტერიტორიის სიახლოვეს არ არის განთავსებული კულტურული მემკვიდრეობის ძეგლი/ობიექტი და ის არ ექცევა კულტურული მემკვიდრეობის დამცავ ზონებში - შესაბამისად, მასზე არ ვრცელდება "კულტურული მემკვიდრეობის შესახებ" საქართველოს კანონით დადგენილი მოთხოვნები. მოცემული გარემოების შესაბამისად დგინდება, რომ საქმიანობისთვის შერჩეული ტერიტორია თავსებადია ასევე კულტურული მემკვიდრეობის ძეგლებთან და აღნიშნული სახის ობიექტებზე ზემოქმედება მოსალოდნელი არ არის.

VII - საქართველოს კანონმდებლობით განსაზღვრულ ლანდშაფტურ, სარეკრეაციო და სატყეო ტერიტორიებთან (ზონებთან): საკვლევი რეგიონში არ ფიქსირდება მუნიციპალიტეტის მიერ დამტკიცებული გენერალური გეგმა, სადაც შესაძლოა გამოყოფილი იყოს ლანდშაფტური, სარეკრეაციო ან/და სატყეო ზონები. საქმიანობა ხორციელდება კერძო საკუთრებაში არსებულ არასასოფლო-სამეურნეო დანიშნულების მიწის ნაკვეთზე, რომლის



ფარგლებში ან/და სიახლოვეს წარმოდგენილი არ არის სახელმწიფო ტყის ტერიტორიები ან/და ბუნებრივი ლანდშაპური ზონები. maps.gov.ge-ის მონაცემების შესაბამისად ობიექტის სიახლოვეს წარმოდგენილი არ არის სარეკრეაციო ტერიტორიები. ზემოაღნიშნული გარემოებებისა და დაგეგმილი პროექტის სპეციფიკის გათვალისწინებით საქმიანობის და მისი განხორციელების ადგილის, როგორც ლანდშაფტურ, ისე სარეკრეაციო და სატყეო ტერიტორიებთან/ზონებთან თავსებადობის საკითხი დამატებით შეფასებას არ საჭიროებს.

5. საქმიანობის ფარგლებში წყლის გამოყენება/მართვის საკითხები:

სს „ვისოლ პეტროლიუმ ჯორჯიას“ ავტოგასამართი სადგურზე წყლის გამოყენება ხდება სასმელ-სამურნეო მიზნებისთვის. ობიექტის წყალმომარაგება უზრუნველყოფილია კერძო პირის მიერ, შესაბამისი შეთანხმებისამებრ. საქმიანობის სპეციფიკის გათვალისწინებით ობიექტზე წარმოიქმნება სამეურნეო-ფეკალური და სანიაღვრე-წვიმის წყლები.

აგს-ის ტერიტორიაზე მოწყობილია სველი წერტილი (საპირფარეშო), შესაბამისი სექტიკური ავზით (2მ³), სადაც იკრიბება სამეურნეო-ფეკალური წყლები და დაგროვების შესაბამისად განტვირთვა ხორციელდება მუნიციპალიტეტის სათანადო სამსახურის მიერ.

სანიაღვრე-წვიმის წყლების ობიექტზე მოხვედრის მინიმუმაციის/პრევენციის მიზნით ავტოგასამართი სადგური (სანიაღვრე წყლების შესაძლო დაბინძურების წყარო) გადახურულია, ხოლო ნავთობპროდუქტების ავზები, მათ შორის საპროექტო ავზი მიწისქვეშა გადაწყვეტისაა და საცავებს სანიაღვრე-წვიმის წყლებთან შეხება არ აქვთ. სანიაღვრე-წვიმის წყლების სარკოფაგში შესაძლო მოხვედრის მინიმუმაციის მიზნით, დამატებითი ღონისძიების სახით სს „ვისოლ პეტროლიუმ ჯორჯია“ განიხილავს ასევე მიწისქვეშა ავზებისთვის (არსებული/საპროექტო) ზედაპირის თუნუქის კონსტრუქციის გადახურვას.

ნავთობპროდუქტების მიღებისას, ავტომანქანების გამართვის ან/და სხვა გაუთვალისწინებელი შემთხვევების დროს მოედანზე შემთხვევით დაღვრილი ნავთობპროდუქტები, რომლებიც შესაძლოა შეერიოს სანიაღვრე წყლებს, ტერიტორიაზე მოწყობილი შესაბამისი არხების საშუალებით დაკავშირებულია ნავთობდამჭერ ჭასთან (1მ³). ნავთობდამჭერში დაგროვილი, როგორც დაბინძურებული წყლის ისე, ნავთობშლამის მართვა ხორციელდება გარემოსდაცვითი ნორმების/სტანდარტების შესაბამისად და დაგროვებისამებრ გადაეცემა სახიფათო ნარჩენების მართვაზე შესაბამისი ნებართვის მქონე კომპანიას.

6. საქმიანობის განხორციელებით გარემოზე მოსალოდნელი შესაძლო ზემოქმედების სკრინინგი:

განსახილველი ობიექტის საპროექტო მახასიათებლების ანალიზის შედეგად განხორციელდა გარემოზე მოსალოდნელი ზემოქმედების სკრინინგი, მათ შორის გამოიკვეთა პოტენციური ზემოქმედების წყაროები, ხოლო ობიექტური შეფასებების საფუძველზე დადგინდა



მოსალოდნელი ზემოქმედების შესაძლო ხარისხი და კომპლექსურობა. საქმიანობის განხორციელებით გარემოზე მოსალოდნელი ზემოქმედების სკრინინგს დაექვემდებარება, როგორც ნავთობპროდუქტის საცავის მოწყობა, ისე მისი ექსპლუატაცია.

საქმიანობის მასშტაბის გათვალისწინებით მოსალოდნელი ზემოქმედება გარემოზე არ შეიძლება კვალიფიცირდეს როგორც “მნიშვნელოვანი“ - რაც დასტურდება ასევე მე-6 თავის შესაბამის ქვეთავებში მოცემული განმარტებებიდან. ობიექტზე დაცული იქნება, როგორც გარემოსდაცვითი, ისე უსაფრთხოების სტანდარტები და შესაძლებელი იქნება ნავთობპროდუქტების საცავის/ავტოგასამართი სადგურის გამართული ოპერირება.

მომდევნო ქვეთავებში აღწერილია სკრინინგის პროცედურის შედეგად გამოვლენილი/გამოკვეთილი პოტენციური ზემოქმედების წყაროები, გაანალიზებულია მოსალოდნელი ზემოქმედების მნიშვნელობა და მოცემულია შესაბამისი დასკვნები.

6.1. ატმოსფერული ჰაერის დაბინძურება და მოსალოდნელი ზემოქმედების სკრინინგი:

დაგეგმილი საქმიანობა ითვალისწინებს არსებულ აგს-ის ტერიტორიაზე ნავთობპროდუქტების მიწისქვეშა საცავის მოწყობას, რომლისთვისაც საჭირო იქნება მიწის საექსკავაციო სამუშაოების წარმოება. მიწის საექსკავაციო სამუშაოების შესაძლოა დაკავშირებული იყოს მტვრის ან/და ტექნიკის ნამწვი აირების გარემოში ემისიასთან, რომელიც შეეყდება დაგეგმილი ღონისძიებების დასრულებისთანავე/შესრულებისთანავე. რეზერვუარის და შესაბამისად მოსაწყობი სარკოფაგის პარამეტრებიდან გამომდინარე ფართომასშტაბიანი საექსკავაციო სამუშაოების წარმოება დაგეგმილი არ არის. სარკოფაგის მოწყობისთვის/ექსკავაციისთვის გამოყენებული იქნება ერთი ექსკავატორი. მიწისქვეშა საცავის მოწყობისთვის გათვალისწინებული სამუშაოების ხანგრძლივობის (მაქსიმუმ 5 დღე), შესასრულებელი სამუშაოების მასშტაბის და გამოყენებული სამშენებლო ტექნიკის რაოდენობის (ერთი ექსკავატორი) გათვალისწინებით შესაძლებელია დავასკვნათ, რომ საცავის მოწყობის ეტაპზე ატმოსფერული ჰაერის შესაძლო დაბინძურებით მოსალოდნელი ზემოქმედება არ იქნება მნიშვნელოვანი.

განსახილველ ობიექტზე ატმოსფერული ჰაერის დაბინძურება მოსალოდნელია, როგორც ავტოცისტერნებით თხევადი საწვავის (დიზელი, ბენზინი) მიღებისას, ისე საწვავის გაცემისას. დამაბინძურებელი ნივთიერება, რომელიც ობიექტის ოპერირების შედეგად გაიფრქვევა ატმოსფერულ ჰაერში არის - ნავთობის ნახშირწყალბადები. ნახშირწყალბადებისთვის კანონმდებლობით დადგენილი ზღვრულად დასაშვები კონცენტრაციები მოცემულია N2 ცხრილში.



ცხრილი N2

მავნე ნივთიერებათა		ზღვრულად დასაშვები კონცენტრაცია, მგ/მ ³		მავნეობის საშიშროების კლასი
დასახელება	კოდი	მაქსიმალური ერთჯერადი	საშუალო სადღეღამისო	
1	2	3	4	5
ნავთობის ნახშირწყალბადები (ჯამურად)	2754	1,0	-	4

აღსანიშნავია, რომ ახალი ავზის დამატებით ავტოგასამართი სადგურის/ნავთობპროდუქტების საცავის ყოველწლიური წარმადობა არ იცვლება და იდენტურია მოქმედი ავტოგასამართი სადგურის ატმოსფერული ჰაერის დაბინძურების წყაროების და მათ მიერ გაფრქვეულ მავნე ნივთიერებათა ინვენტარიზაციის ანგარიშში მითითებული წარმადობის (ბენზინი - 1000000 ლ/წელიწადში; დიზელი -1000000 ლ/წელიწადში).

საწარმოს ფუნქციონირების შედეგად ატმოსფერულ ჰაერში გაფრქვეული ნივთიერებათა რაოდენობის ანგარიში განხორციელდა დარგობრივი მეთოდების საფუძველზე საანგარიშო მეთოდების გამოყენებით. ანგარიში შესრულებულია ავტოგასამართი სადგურის მაქსიმალური დატვირთვის პირობებისათვის.

ატმოსფერულ ჰაერში გაფრქვეულ მავნე ნივთიერებათა რაოდენობის ანგარიში დიზელის საწვავის მიღება-გაცემისას (დიზელის რეზერვუარი-დიზელის გასაცემი სვეტი) - გაფრქვევის წყარო:

დიზელის ორთქლის გაფრქვევას ადგილი აქვს 2 (ორი) რეზერვუარიდან (არსებული და საპროექტო) და გასამართი სვეტების 3 (სამი) მილიდან.

ნახშირწყალბადებით დაბინძურება სტაციონარული წყაროებიდან ტექნოლოგიური პროცესების მიხედვით, იანგარიშება საქართველოს მთავრობის დადგენილება N435 „დაბინძურების სტაციონარული წყაროებიდან ატმოსფერულ ჰაერში გაფრქვევების ფაქტობრივი რაოდენობის განსაზღვრის ინსტრუმენტული მეთოდის, დაბინძურების სტაციონარული წყაროებიდან ატმოსფერულ ჰაერში გაფრქვევების ფაქტობრივი რაოდენობის დამდგენი სპეციალური გამზომ-საკონტროლო აპარატურის სტანდარტული ჩამონათვალისა და დაბინძურების სტაციონარული წყაროებიდან ტექნოლოგიური პროცესების მიხედვით ატმოსფერულ ჰაერში გაფრქვევების ფაქტობრივი რაოდენობის საანგარიშო მეთოდის შესახებ ტექნიკური რეგლამენტის დამტკიცების თაობაზე“-თანახმად, 1 ლიტრი დიზელის საწვავისათვის რელიზაციისას ატმოსფეროში გაიფრქვევა 0,0025 გ ნახშირწყალბადები.

ერთი წლის განმავლობაში ავტოგასამართი სადგური მაქსიმუმ 1000000 ლიტრ დიზელის საწვავის რეალიზაციას მოახდენს.



აქედან გამომდინარე წლის განმავლობაში ავტოგასამართი სადგურის მიერ დიზელის მიღება-გაცემისას გაფრქვეული ნახშირწყალბადების წლიური რაოდენობა ტოლი იქნება:

დიზელის საწვავისათვის:

$$G_{ნახშ} = 1000000 * 0,0025 / 10^6 = 0,0025 \text{ ტ/წელი}$$

$$M_{ნახშ} = 0,0025 * 10^6 / (8760 * 3600) = 0,00007 \text{ გ/წმ}$$

ატმოსფერულ ჰაერში გაფრქვეულ მავნე ნივთიერებათა რაოდენობის ანგარიში ბენზინის მიღება-გაცემისას (ბენზინის რეზერვუარები-ბენზინის გამცემი სვეტები) - გაფრქვევის წყარო:

ბენზინის ორთქლის გაფრქვევას ადგილი აქვს 2(ორი) რეზერვუარიდან და გასამართი სვეტების 5 (ოთხი) მილიდან.

ზემოთ მითითებული ლიტერატურული წყაროს მიხედვით 1 ლიტრი ბენზინის რეალიზაციისას ატმოსფეროში გაიფრქვევა 1,4 გ ნახშირწყალბადები. რადგან საწარმო წლიურად გეგმავს 1000000 ლ ბენზინის მიღება-რეალიზაციას, წლის განმავლობაში ბენზინის გაფრქვევის წყაროდან გაფრქვეული ნახშირწყალბადების წლიური რაოდენობა ტოლი იქნება:

ბენზინის საწვავისათვის:

$$G_{ნახშ} = 1000000 * 1,4 / 10^6 = 1,4 \text{ ტ/წელი}$$

$$M_{ნახშ} = 1,4 * 10^6 / (8760 * 3600) = 0,044 \text{ გ/წმ}$$

დასკვნა:

ნახშირწყალბადების ატმოსფერულ ჰაერში ემისიის გაანგარიშებით დგინდება, რომ ატმოსფერული ჰაერში გაფრქვეული მავნე ნივთიერების კონცენტრაცია არ აჭარბებს კანონმდებლობით გათვალისწინებულ ზღვრულად დასაშვებ კონცენტრაციის მაჩვენებლებს. როგორც მიღებული შედეგებიდან ჩანს გაფრქვევის ინტენსივობები მცირეა, შესაბამისად მიწისპირა კონცენტრაციების მნიშვნელობები უახლოეს მოსახლესთან არ გადააჭარბებს ზღვრულად დასაშვებ მნიშვნელობებს. ობიექტის ფუნქციონირება არ გამოიწვევს ახლომდებარე ტერიტორიაზე ატმოსფერული ჰაერის ხარისხის მნიშვნელოვან გაუარესებას.

ნავთობპროდუქტის საცავი/ავტოგასამართი სადგური, საპროექტო მახასიათებლების (წარმადობის და გაბარიტების) გათვალისწინებით არ შეიძლება ჩაითვალოს ფონური მდგომარეობის ცვლილებისა და შესაძლო ზემოქმედების მნიშვნელოვან წყაროდ. ობიექტის ოპერატორი კომპანია უზრუნველყოფს გარემოსდაცვითი ტექნიკური რეგლამენტით (ატმოსფერული ჰაერის მავნე ნივთიერებებით დამაბინძურებელი საქმიანობებისთვის) განსაზღვრული ნორმების დაცვას. ამასთან, კანონმდებლობით დადგენილი წესით უზრუნველყოფილი იქნება ყოველწლიური ანგარიშგების სააგენტოსთვის წარდგენა.

ყოველივე ზემოაღნიშნულის, მათ შორის უახლოეს დასახლებულ ზონამდე დაშორების მანძილის გათვალისწინებით შესაძლებელია დავასკვნათ, რომ საქმიანობის განხორციელება დაკავშირებული არ იქნება ატმოსფერული ჰაერის დაბინძურებით მოსალოდნელ



მნიშვნელოვან ზემოქმედებასთან, რომელიც შესაძლოა დეტალურ შეფასებას/ანალიზს ან/და შემარბილებელი ღონისძიებების განსაზღვრას საჭიროებდეს.

6.2. ხმაურის გავრცელებით მოსალოდნელი ზემოქმედების სკრინინგი:

საპროექტო საცავის მოწყობის ეტაპზე ხმაურის წარმომქნელი მნიშვნელოვანი წყაროები საპროექტო ტერიტორიაზე არ იარსებებს. მოწყობის ეტაპზე, როგორც უკვე აღინიშნა, დაგეგმილი არ არის მასშტაბური სამშენებლო ან/და საექსპლუატაციო სამუშაოების წარმოება და დიდი რაოდენობით მძიმე სამშენებლო ტექნიკის გამოყენება. ვინაიდან პროექტის განხორციელება არ გულისხმობს მნიშვნელოვან (მასშტაბურ) სამშენებლო სამუშაოების წარმოებას, ხოლო ხმაურის გავრცელებით მოსალოდნელი ზემოქმედება იქნება დროებითი (მაქსიმუმ 5 დღე), რომელიც შეწყდება სამუშაოების დასრულებისთანავე - საცავის მოწყობის ეტაპზე ხმაურის გავრცელებით მოსალოდნელი ზემოქმედება არ შეიძლება კვალიფიცირდეს როგორც "მნიშვნელოვანი".

დაგეგმილი საქმიანობის ექსპლუატაციის ეტაპი დაკავშირებული არ იქნება ხმაურის გავრცელებით მოსალოდნელ მნიშვნელოვან ზემოქმედებასთან. ობიექტი არ ითვალისწინებს მაღალი ხმაურის წარმომქმნელი დანადგარების ექსპლუატაციას. ნავთობპროდუქტების საცავისა და ავტოგასამართი სადგურის ექსპლუატაციის დროს ხმაურის გავრცელება შესაძლებელია დაკავშირებული იყოს საწვავის მიღება-გაცემასთან.

განსახილველი ობიექტის ექსპლუატაციის დროს ხმაურის გავრცელებით სოციალურ გარემოზე მოსალოდნელი ზემოქმედების სტანდარტიზაციის მიზნით მნიშვნელოვანია დაცული იქნეს საქართველოს მთავრობის 2017 წლის 15 აგვისტოს №398 დადგენილებით დამტკიცებული ტექნიკური რეგლამენტი - „საცხოვრებელი სახლებისა და საზოგადოებრივი/საჯარო დაწესებულებების შენობების სათავსებში და ტერიტორიებზე აკუსტიკური ხმაურის ნორმების შესახებ“. წარმოდგენილი დადგენილებით განსაზღვრულია აკუსტიკური ხმაურის დასაშვები ნორმები საცხოვრებელი სახლებისა და საზოგადოებრივი/საჯარო დაწესებულებების შენობების სათავსებში და მათი განაშენიანების ტერიტორიებზე.

ცხრილი N3

№	სათავსებისა და ტერიტორიების გამოყენებითი ფუნქციები	დასაშვები ნორმები		
		L _{დღე} (დბA)		L _{ღამე} (დბA)
		დღე	საღამო	
1	სასწავლო დაწესებულებები და სამკითხველოები	35	35	35
2	სამედიცინო დაწესებულებების სამკურნალო კაბინეტები	40	40	40



3	საცხოვრებელი და საძილე სათავსები	35	30	30
4	სტაციონარული სამედიცინო დაწესებულების სამკურნალო და სარეაბილიტაციო პალატები	35	30	30
5	სასტუმროების/ სასტუმრო სახლების/ მოტელის ნომრები	40	35	35
6	სავაჭრო დარბაზები და მისაღები სათავსები	55	55	55
7	რესტორნების, ბარების, კაფეების დარბაზები	50	50	50
8	მაყურებლის/მსმენელის დარბაზები და საკრალური სათავსები	30	30	30
9	სპორტული დარბაზები და აუზები	55	55	55
10	მცირე ზომის ოფისების (≤ 100 მ ³) სამუშაო სათავსები და სათავსები საოფისე ტექნიკის გარეშე	40	40	40
11	დიდი ზომის ოფისების (≥ 100 მ ³) სამუშაო სათავსები და სათავსები საოფისე ტექნიკით	45	45	45
12	სათათბირო სათავსები	35	35	35
13	ტერიტორიები, რომლებიც უშუალოდ ემიჯნებიან დაბალსართულიან (სართულების რაოდენობა ≤ 6) საცხოვრებელ სახლებს, სამედიცინო დაწესებულებებს, საბავშვო და სოციალური მომსახურების ობიექტებს	50	45	40
14	ტერიტორიები, რომლებიც უშუალოდ ემიჯნებიან მრავალსართულიან საცხოვრებელ სახლებს (სართულების რაოდენობა > 6), კულტურულ, საგანმათლებლო, ადმინისტრაციულ და სამეცნიერო დაწესებულებებს	55	50	45
15	ტერიტორიები, რომლებიც უშუალოდ ემიჯნებიან სასტუმროებს, სავაჭრო, მომსახურების, სპორტულ და საზოგადოებრივ ორგანიზაციებს	60	55	50

მოსალოდნელი ხმაურის დონის მოქმედი დადგენილებით გათვალისწინებულ ნორმებთან შესაბამისობის განსაზღვრის მიზნით მნიშვნელოვანია - საკვლევ ობიექტზე არსებული ხმაურის წყაროების, დონეების და შესაძლო ზემოაქმედებას დაქვემდებარებული წყარო(ებ)ის იდენტიფიცირება.

ავტოგასამართი სადგურის და შესაბამისად ნავთობპროდუქტების საცავის ექსპლუატაციის დროს ხმაურის წარმოქმნა ძირითადად დაკავშირებული იქნება ნავთობპროდუქტების მიღება-გაცემის ოპერაციებთან. ნავთობპროდუქტების მიღება-გაცემის ოპერაციების განხორციელებისთვის გამოიყენებული იქნება ორი ტუმბო, რომელთა ფუნქციონირების შედეგად წარმოქმნილი ხმაურის დონე თითოეული მათგანისთვის არ აღემატება 55 დბ-ს. უარესი სცენარის პირობებში - საწვავის მიღება-გაცემის ოპერაციების ერთდროულად



წარმოების შემთხვევაში, ობიექტზე მოსალოდნელმა ხმაურის მაქსიმალურმა დონემ შესაძლებელია შეადგინოს 58 დბ ($10 \times \text{Log}_{10}(10^{55/10} + 10^{55/10}) = 58\text{dB}$). უახლოეს ზემოქმედებას დაქვემდებარებულ წყაროს წარმოდგენს ავტოგასამართი სადგურიდან, გზის მეორე მხარეს, დაახლოებით 20 მეტრის დაშორებით არსებული საცხოვრებელი სახლ(ებ)ი.

ზემოაღნიშნული გარემოებების/დაშვებების გათვალისწინებით, კანონმდებლობით განსაზღვრულ ნორმებთან შესაბამისობის დადგენის მიზნით, ონალინ პროგრამის საშუალებით განხორციელდა ხმაურის დონის გავრცელების მოდელირება.

მოდელირების შედეგი:



მოდელირებით დგინდება, რომ იდენტიფიცირებულ უახლოეს საცხოვრებელ სახლამდე, ზემოაღნიშნული უარესი სცენარის პირობებში, 2017 წლის 15 აგვისტოს №398 დადგენილებით (<https://matsne.gov.ge/ka/document/download/3779710/0/ge/pdf>) განსაზღვრული ხმაურის დასაშვები ნორმების გადაჭარბება მოსალოდნელი არ არის. უახლოეს დასახლებამდე ხმაურის მაქსიმალურმა დონემ შესაძლებელია შეადგინოს მაქსიმუმ 21 დბა (უარესი სცენარის პირობებში).

ამასთან, აღსანიშნავია რომ ნავთობპროდუქტების საცავების (არსებული/საპროექტო) ექსპლუატაცია პრაქტიკულად ვერ შეცვლის საკვლევ არიალში არსებულ ხმაურის ფონურ მნიშვნელობას, რომელიც შექმნილია საკვლევ ობიექტისა და უახლოეს სახლების შორის არსებულ საავტომობილო გზაზე სატრანსპორტო საშუალებების გადაადგილების შედეგად.

მოცემული გარემოების გათვალისწინებით შესაძლებელია დავასკვნათ, რომ საქმიანობის განხორციელება, როგორც საცავის მოწყობის, ისე შემდგომი ექსპლუატაციის დროს დაკავშირებული არ იქნება ხმაურის გავრცელებით მოსალოდნელ მნიშვნელოვან ზემოქმედებასთან, რომელიც შესაძლოა დეტალურ შეფასებას/ანალიზს ან/და შემარბილებელი ღონისძიებების დასხვა-განხორციელებას საჭიროებდეს.



6.3. წყლის გარემოზე მოსალოდნელი შესაძლო ზემოქმედების სკრინინგი:

საპროექტო ტერიტორიის აღმოსავლეთ მხარეს მიედინება მდინარე სულორი. საპროექტო ტერიტორიის საკადასტრო საზღვრიდან მდინარე სულორამდე მანძილი დაახლოებით 20მ-ს შეადგენს, ხოლო საპროექტო ნავთობპროდუქტების საცავის განთავსების ადგილიდან დაახლოებით 30 მ-ს. არსებული საცავების ადგილიდან და არსებული შენობა-ნაგებობიდან მდინარემდე მანძილი დაახლოებით 35 მ-ს შეადგენს. აღსანიშნავია რომ იდენტიფიცირებული მანძილები **თავსებადია** მოქმედი დადგენილებით განსაზღვრულ - წყალდაცვითი ზოლთან. კერძოდ, მდინარე სულორი 50 კილომეტრამდე სიგრძის მდინარეების ჯგუფს განეკუთვნება და მისი წყალდაცვითი ზოლის სიგანე (საქართველოს მთავრობის 2013 წლის 31 დეკემბერის №440 დადგენილება) მდინარის კალაპოტის კიდიდან 20 მეტრს შეადგენს.

საპროექტო საცავის განთავსების ადგილიდან მდინარე სულორამდე დაშორების მანძილის გათვალისწინებით მიწისქვეშა რეზერვუარის მოწყობით ზედაპირული წყლის ობიექტზე ზემოქმედება მოსალოდნელი არ არის. დაგეგმილი საქმიანობის განხორციელება არ ითვალისწინება ფართო მასშტაბიანი სამშენებლო სამუშაოების წარმოებას, რაც შესაძლოა დაკავშირებული ყოფილი ზედაპირული წყლის ობიექტის დაბინძურებასთან. სარკოფაგის ექსკავაცია განხორციელდება განსაზღვრულ ადგილას/ლოკაციაზე და მდინარის უშუალო სიახლოვეს რაიმე ტიპის სამუშაოების წარმართვა დაგეგმილი არ არის.

ზედაპირული წყლის ობიექტის დაბინძურება მოსალოდნელი არ არის ასევე საკვლევი ობიექტის ექსპლუატაციის ეტაპზე, კერძოდ - ტერიტორიაზე მოწყობილია სამეურნეო-ფეკალური წყლების შემკრები სეპტიკი, ასევე სანიაღვრე წყლების შემკრები არხები, რომელებიც დაკავშირებულია ნავთობდამჭერ ჭასთან; არსებული, ისევე როგორც საპროექტო რეზერვუარი მიწისქვეშა გადაწყვეტისაა და განთავსებულია/განთავსდება ჰიდროსაიზოლაციო ფენაში, შესაბამისად შესაძლო ავარიულად დაღვრილი ნავთობპროდუქტების გარემოში, მათ შორის ზედაპირული წყლის ობიექტში მოხვედრა მოსალოდნელი არ არის.

არსებული რეზერვუარის მოწყობა-ექსპლუატაციის პრაქტიკაზე დაყრდნობითა და შესაბამისად საკვლევი არეალის გარემო პირობების გათვალისწინებით, შესაძლებელია დავასკვნათ, რომ - ახალი საცავის მოწყობისათვის გათვალისწინებულ სამუშაო სიღრმეზე (3მ) მიწისქვეშა/გრუნტის წყლების გამოვლენის ალბათობა არ არსებობს. ზემოაღნიშნული ფაქტობრივი მდგომარეობის, ამასთან როგორც ჩასატარებელი სამუშაოების მოცულობის, ისე საპროექტო თხრილის პარამეტრების გათვალისწინებით დგინდება, რომ საპროექტო საცავის მოწყობის დროს მნიშვნელოვანი ზემოქმედება მიწისქვეშა/გრუნტის წყლებზე მოსალოდნელი არ არის.

მიწისქვეშა/გრუნტის წყლების დაბინძურების რისკები დაბალი მნიშვნელობის მატარებელია ასევე დაგეგმილი/არსებული საქმიანობის ექსპლუატაციის ეტაპზე, კერძოდ: ნავთობპროდუქტების მიღებისას, ავტომანქანების საწვავით გამართვის ან/და სხვა გაუთვალისწინებელი შემთხვევების დროს მოედანზე შემთხვევით დაღვრილი ნავთობპროდუქტები ტერიტორიაზე მოწყობილი შესაბამისი არხების საშუალებით



დაკავშირებულია ნავთობდამჭერ ბეტონის ჭასთან (რომლიდანაც დაბინძურებული წყლის გრუნტის ღრმა ფენებში შეხწევა არ ხდება); ნავთობპროდუქტების საპროექტო საცავი, ისევე როგორც არსებული საცავები განთავსდება მიწისქვეშა სარკოფაგში, ხოლო სარკოფაგი მოწყობილი იქნება ჰიდროიზოლაციო ფენით. შედეგად ავზებიდან საწვავის ავარიული დაღვრის შემთხვევაში, საწვავის გამოჟონვისა და გრუნტის წყლების დაბინძურების რისკი პრაქტიკულად არ არსებობს; სამეურნეო-ფეკალური წყლები (შე)იკრებება საასენიზაციო სექტიკში, რომელიც წარმოდგენს მიწისქვეშა ბეტონის ავზს და რომლიდანაც დაბინძურებული წყლის გრუნტის ღრმა ფენებში შეხწევა არ ხდება; ნავთობპროდუქტების მიღება-გაცემის დროს გრუნტზე შესაძლო დაღვრილი ნავთობპროდუქტის ღრმა ფენებში გადაადგილების და მიწისქვეშა წყლების დაბინძურების პრევენციის მიზნით, დაღვრის ლოკალიზაცია მოხდება დაუყონებლივ, დაღვრისთანავე. ლოკალიცებული დაბინძურებული ფენა შეგროვდება შესაბამის კონტეინერში და გადაეცემა სახიფათო ნარჩენების მართვაზე სათანადო ნებართვის მქონე კონტრაქტორ კომპანიას.

ყოველივე ზემოაღნიშნულის, მათ შორის განსაზღვრული ღონისძიებების გათვალისწინებით შესაძლებელია დავასკვნათ, რომ არსებული ობიექტის ოპერირება ან/და საპროექტო საცავის მოწყობა-ექსპლუატაცია დაკავშირებული არ იქნება წყლის (ზედაპირული ან/და მიწისქვეშა) გარემოზე მოსალოდნელ მნიშვნელოვან ზემოქმედებასთან და აღნიშნული მიმართულებით დამატებითი კვლევების განხორციელების საჭიროება არ დგას.

6.4. ნიადაგის ნაყოფიერ ფენაზე ან/და გრუნტის ხარისხზე შესაძლო ზემოქმედების სკრინინგი:

საკვლევ არიალში არსებული ანთროპოგენური დატვირთვის გათვალისწინებით ტერიტორია მკვეთრად სახეცვლილია და ჩამოყალიბებულია ტიპური ტექნოგენური ლანდშაფტი - შედეგად ტერიტორიაზე ფაქტობრივად არ არის წარმოდგენილი ნიადაგის ნაყოფიერი ფენა. ნავთობპროდუქტის საცავის/ავტოგასამართი სადგურის ტერიტორიის ძირითადი ნაწილი დაფარულია ბეტონის საფარით.

საპროექტო ტერიტორიის ადგილსპეციფიური გარემოებების გათვალისწინებით მიწისქვეშა რეზერვუარის მოწყობის დროს ნიადაგზე ან/და გრუნტის საფარზე მნიშვნელოვანი ზემოქმედება მოსალოდნელი არ არის, კერძოდ - საპროექტო ნავთობპროდუქტების საცავის მოწყობა დაკავშირებული არ იქნება ბუნებრივი ლანდშაფტის ცვლილებასთან ან/და ახალი ტერიტორიის ათვისებასთან; რეზერვუარის მოწყობისთვის საჭირო არ არის მასშტაბური სამშენებლო სამუშაოების წარმოება, მათ შორის საჭირო არ არის მასშტაბური საექსკავაციო სამუშაოების წარმოება; საცავი ეწყობა ანთროპოგენური ზემოქმედებით სახეცვლილ გარემოში, სადაც ნიადაგის ნაყოფიერი ფენა წარმოდგენილი არ არის; სამშენებლო/საექსკავაციო სამუშაოების წარმოების შედეგად მოხსნილი გრუნტი სამუშაოების დასრულებამდე დასაწყობდება თხრილის სიახლოვეს და მიწისქვეშა საცავის მოწყობის შემდგომ გამოყენებული იქნება ტერიტორიის ტექნიკური რეკულტივაციისა და კეთილმოწყობის მიზნებისათვის.



საკვლევ ტერიტორიაზე ნიადაგის ნაყოფიერი ფენის არარსებობიდან გამომდინარე, ექსპლუატაციის ეტაპზე შესაძლო ზემოქმედების შეფასებას დაექვემდებარება გრუნტის ფენა. გრუნტის დაბინძურება შესაძლო დაკავშირებული იყოს ნავთობპროდუქტების მიღება-გაცემსთან ან/და სხვა გაუთვალისწინებელ შემთხვევებთან. როგორც წინამდებარე ქვეთავში განიმარტა გრუნტზე ნავთობპროდუქტების დაღვრა, დამაბინძურებელი ნივთიერების ღრმა ფენებში გადაადგილების შემთხვევაში, შესაძლოა დაკავშირებული იყოს ასევე მიწისქვეშა/გრუნტის წყლების დაბინძურებასთან.

სხვადასხვა ფაქტობრივი გარემოებების ანალიზის საფუძველზე დგინდება რომ, როგორც არსებული, ისე საპროექტო საქმიანობის ექსპლუატაციის შედეგად გრუნტის შესაძლო დაბინძურების რისკები დაბალ მნიშვნელობას ატარებს, მათ შორის: აგს-ის ტერიტორიის ძირითადი ნაწილი დაფარულია ბეტონის საფარით; ნავთობპროდუქტების მიღება-გაცემის დროს გრუნტზე შესაძლო დაღვრილი ნავთობპროდუქტის ლოკალიზაცია მოხდება დაუყოვნებლივ, დაღვრისთანავე. ლოკალიზებული დაბინძურებული ფენა შეგროვდება შესაბამის კონტეინერში და გადაეცემა სახიფათო ნარჩენების მართვაზე სათანადო ნებართვის მქონე კონტრაქტორ კომპანიას; ნავთობპროდუქტების საპროექტო საცავი, ისევე როგორც არსებული საცავები განთავსდება მიწისქვეშა სარკოფაგში, ხოლო სარკოფაგი მოწყობილი იქნება ჰიდროიზოლაციო ფენით. შედეგად ავზებიდან საწვავის ავარიული დაღვრის/გაჟონვის შემთხვევაში გრუნტის დაბინძურების რისკი პრაქტიკულად არ არსებობს; გაუთვალისწინებელი შემთხვევების დროს მოედანზე შემთხვევით დაღვრილი ნავთობპროდუქტები ტერიტორიაზე მოწყობილი შესაბამისი არხების საშუალებით დაკავშირებულია ნავთობდამჭერ ბეტონის ჭასთან.

ზემოაღნიშნული გარემოებების/განმარტებების, მათ შორის ნავთობპროდუქტის საცავის განთავსების ადგილის გათვალისწინებით დგინდება, რომ საქმიანობა დაკავშირებული არ იქნება ნიადაგის ნაყოფიერი ფენაზე ან/და გრუნტის ხარისხზე შესაძლო მნიშვნელოვან ზემოქმედებასთან. აღნიშნული კუთხით დამატებითი კვლევების ჩატარების ან/და შემაბრილებელი ღონისძიებების დასახვა-განხორციელების საჭიროება არ დგას.

6.5. შესაძლო ზემოქმედების სკრინინგი ბიოლოგიურ გარემოზე:

საპროექტო ტერიტორია განთავსებულია ურბანულ გარემოში და წლებია ანთროპოგენური ზემოქმედების ქვეშ იმყოფება, მათ შორის 2014 წლიდან მოწყობილია ავტოგასამართი სადგური. შედეგად საპროექტო ზონაში ბუნებრივი ლანდშაფტი მკვეთრად სახეცვლილია.

საკვლევი არილის ფლორისტული გარემოს სკრინინგით დგინდება, რომ საპროექტო ტერიტორიაზე არსებული ანთროპოგენური დატვირთვის გათვალისწინებით ზემოქმედების არეალში არ ექცევა საკონსერვაციო ღირებულების მცენარული სახეობები, მათ შორის პროექტის განხორციელებისთვის საჭირო არ არის ხე-მცენარეების გარემოდან ამოღება, კერძოდ: ნავთობპროდუქტების საპროექტო საცავის განთავსება დაგეგმილია ხე-მცენარეებისაგან თავისუფალ ადგილზე; საპროექტო ლოკაციაზე ძირითადად წარმოდგენილია ბალახეული საფარი (ე.წ ურბანული ფლორა), რომელიც რაიმე ტიპის საკონსერვაციო ღირებულებით არ ხასიათდება; საკვლევ არეალში ხე-მცენარეები ძირითადად



წარმოდგენილია საპროექტო ლოკაციის აღმოსავლეთ მხარეს (მდ. სულორის ნაპირზე), რომლის ფარგლებში ან/და უშუალო სიახლოვეს სამუშაოების წარმოება დაგეგმილი არ არის.

პროექტის განხორციელება დაგეგმილია დასახლებული ტერიტორიის ფარგლებში, სადაც გარემო მკვეთრად სახეცვლილია ანთროპოგენული ზემოქმედებით. საპროექტო ადგილზე არსებული ანთროპოგენური დატვირთვის, მათ შორის საავტომობილო გზასთან და დასახლებულ პუნქტთან სიახლოვის გათვალისწინებით საპროექტო ტერიტორია არ წარმოადგენს მნიშვნელოვან გარემოს ფაუნის წარმომადგენლებისათვის. ტერიტორიაზე ფაუნის წარმომადგენლების საბინადრო ადგილები არ გამოვლენილა. ტერიტორიაზე ფაუნის წარმომადგენლების, განსაკუთრებით კი საკონსერვაციო ღირებულების სახეობების, არსებობა ან/და გავრცელება ნაკლებ სავარაუდოა.

6.6. ნარჩენების წარმოქმნითა და გავრცელებით მოსალოდნელი ზემოქმედების სკრინინგი:

პროექტის მასშტაბებიდან გამომდინარე საქმიანობის ფარგლებში ნარჩენების წარმოქმნითა და გავრცელებით გარემოზე მნიშვნელოვანი ზემოქმედება მოსალოდნელი არ არის. განსახილველი ობიექტის მოწყობის ეტაპი არ გულისხმობს ფართომასშტაბიანი სამშენებლო სამუშაოების წარმოებას - ითვალისწინებს მხოლოდ საპროექტო პარამეტრების თხრილის/სარკოფაგის მოწყობისა და ავზის სარკოფაგში განთავსების სამუშაოების განხორციელებას, რა დროსაც მნიშვნელოვანი რაოდენობის ნარჩენების წარმოქმნა მოსალოდნელი არ არის. მოწყობის ეტაპზე შესაძლო წარმოქმნილი ნარჩენების მართვა განხორციელდება ნარჩენის სახიფათოობის ან/და არასახიფათოობის მახასიათებლებიდან გამომდინარე. მოწყობის ეტაპზე წარმოქმნილი ექსკავირებული ფუჭი გრუნტი გამოყენებული იქნება ტერიტორიის სარეკულტივაციო სამუშაოებისათვის.

საკვლევი ობიექტის ექსპლუატაციის ეტაპზე შესაძლებელია წარმოიქმნას, როგორც არასახიფათო-საყოფაცხოვრებო, ისე სახიფათო ნარჩენები. საქმიანობის ფარგლებში წარმოქმნილი ნარჩენების მართვა განხორციელდება ნარჩენების მართვის კოდექსით გათვალისწინებული ვალდებულების შესაბამისად, ნარჩენების სახეობის მიხედვით და შესაბამისი ნორმების დაცვით, მათ შორის:

- ✦ საყოფაცხოვრებო-არასახიფათო ნარჩენებით გარემოს დაბინძურების პრევენციის მიზნით აგს-ის ტერიტორიაზე განთავსებულია საყოფაცხოვრებო ნარჩენების შესაგროვებელი შესაბამისი კონტეინერი, რომელიც პერიოდულად (დაგროვების შესაბამისად) გადანიტილი იქნება ტერიტორიიდან და განიტვირთება მუნიციპალურ ნაგვის ურნებში, რომლთა მართვას მუნიციპალიტეტის შესაბამისი სამსახური ახლორციელებს.
- ✦ განსახილველი ობიექტის მასშტაბიდან გამომდინარე დიდი რაოდენობით (წელიწადში 120 კილოზე მეტი) სახიფათო ნარჩენების წარმოქმნას ადგილი არ აქვს/ექნება. საკვლევი ობიექტის საქმიანობის სპეციფიკის გათვალისწინებით სახიფათო ნარჩენებიდან შესაძლოა წარმოიქმნას - ნავთობპროდუქტებით დაბინძურებული ჩვრები; ნავთობპროდუქტებით დაბინძურებული გრუნტი; ნავთობპროდუქტებით დაბინძურებული წყალი ან/და



ნავთობშლამი ნავთობდამჭერი ჭიდან. არსებული/საპროექტო საქმიანობის ექსპლუატაციის შედეგად წარმოქმნილი სახიფათო ნარჩენების მართვა განხორციელდება ნარჩენების ფიზიკური და ქიმიური თვისებების შესაბამისად, კერძოდ - სახიფათო ნარჩენები შეგროვდება შესაბამისი მახასიათებლებისამებრ, სეპარირებულად, სათანადო კასრებში. ნავთობდამჭერ ჭაში დაგროვილი დაბინძურებული წყალი და ნავთობშლამი განიტვირთება შესაბამისი საჭიროებისამებრ/პერიოდულად. ობიექტზე დიდი რაოდენობით სახიფათო ნარჩენების დაგროვება მოსალოდნელი არ არის. სახიფათო ნარჩენები შეგროვება/დაგროვების შესაბამისად გადაეცემა აღნიშნული ნარჩენების მართვაზე სათანადო ნებართვის მქონე კომპანიას (შპს „საინტარს“).

საერთო ჯამში შესაძლებელია დავასკვნათ რომ - განსახილველი ობიექტის მასშტაბისა და ნარჩენების მართვის კუთხით დაგეგმილი ღონისძიებების გათვალისწინებით, საქმიანობის ფარგლებში ნარჩენების წარმოქმნა-გავრცელების კუთხით გარემოზე მნიშვნელოვანი ზემოქმედება მოსალოდნელი არ არის. აღნიშნული მიმართულებით დამატებითი კვლევების განხორციელების ან/და შემარბილებელი ღონისძიებების დაგეგმვის საჭიროება არ დგას.

6.7. ნავთობპროდუქტის სატრანსპორტო გადაზიდვებით მოსალოდნელი ზემოქმედების სკრინინგი:

დაგეგმილი საქმიანობის სფეროს არ განეკუთვნება ნავთობპროდუქტის სატრანსპორტო გადაზიდვების ორგანიზება. ნავთობპროდუქტის სატრანსპორტო გადაზიდვების დაგეგმილ საქმიანობასთან ირიბი კავშირი იკვეთება პროდუქტის ობიექტზე მიწოდების საჭიროებიდან გამომდინარე.

დაგეგმილი საქმიანობა ითვალისწინებს არსებულ აგს-ის ტერიტორიაზე 5მ³ მოცულობის ახალი რეზერვუარის მოწყობა-ექსპლუატაციას, რომლის განთავსებით (ახალი საცავის სარეზერვო მნიშვნელობიდან გამომდინარე) ობიექტის საპროექტო წარმადობის-ტვირთბრუნვის გაზრდა დაგეგმილი არ არის. საპროექტო საცავის მოცულობისა და ობიექტის წლიური ტვირთბრუნვის (რომელიც არ იცვლება) გათვალისწინებით აგს-ის ტერიტორიაზე ახალი საცავის დამატება დაკავშირებული არ იქნება ნავთობპროდუქტის სატრანსპორტო გადაზიდვების მნიშვნელოვან ზრდასთან და შედეგად გარემოზე მოსალოდნელ მნიშვნელოვან ზემოქმედებასთან.

აგს-ის ტერიტორიაზე საპროექტო ავზის შევსება, ისევე როგორც არსებული ავზების, განხორციელდება კომპანიის ავტოცისტერნების საშუალებით, სს „ვისოლ პეტროლიუმ ჯორჯია“ ნავთობბაზ(ებ)იდან. სატრანსპორტო გადაზიდვებით შესაძლო ავარიული რისკების და გარემოზე ზემოქმედების პრევენციის, ასევე სატრანსპორტო ნაკადების შესაძლო შეფერხების პრევენციის მიზნით ობიექტზე ნავთობპროდუქტების მომარაგება განხორციელდება სს „ვისოლ პეტროლიუმ ჯორჯიას“ უახლოესი ნავთობპროდუქტების საცავიდან/ნავთობბაზიდან - ქ. სამტრედიიდან.



ზოგადად ავტოცისტერნების საშუალებით ნავთობპროდუქტის სატრანსპორტო გადაზიდვები დაკავშირებული არ არის გარემოზე მნიშვნელოვან ზემოქმედებასთან - ამ შემთხვევაში მთავარ ამოცანას ავტოცისტერნების გამართულობის მუდმივი კონტროლი წარმოადგენს, რათა თავიდან იქნეს არიდებული ტრანსპორტირების დროს ნავთობპროდუქტების შესაძლო დაღვრა/გაჟონვა ან/და ავარიული სიტუაციების წარმოშობა. სს „ვისოლ პეტროლიუმ ჯორჯია“ პერმანენტულად ახორციელებს ნავთობპროდუქტების სატრანსპორტო გადაზიდვებისთვის განკუთვნილი ავტოცისტერნების ტექნიკური გამართულობის კონტროლს. ტექნიკურად გაუმართავი სატრანსპორტო საშუალება არ დაიშვება ნავთობპროდუქტების სატრანსპორტო გადაზიდვებისთვის განხორციელებისათვის.

7. საქმიანობასთან დაკავშირებული მასშტაბური ავარიის ან/და კატასტროფის რისკი:

განსახილველი ობიექტის საპროექტო მახასიათებლებიდან, მათ შორის არსებული/საპროექტო ავზების მოცულობის, ტვირთბრუნვის და რეზერვუარ(ებ)ის განთავსების საპროექტო გადაწყვეტის (მიწისქვეშ) გათვალისწინებით შესაძლებელია დავასკვნათ, რომ საქმიანობასთან დაკავშირებული მასშტაბური ავარიის ან/და კატასტროფის რისკები არ იარსებებს.

საქმიანობის სპეციფიკის გათვალისწინებით სავარაუდო ავარიული რისკები, რომლებიც შესაძლოა წარმოიქმნას ობიექტზე და ზემოქმედება მოახდინოს გარემო პირობებზე დაკავშირებული იქნება: ტექნოლოგიური მოწყობილობების დაზიანებასთან, ნავთობპროდუქტის დაღვრასთან, ხანძარის გავრცელებასთან, ბუნებრივ მოვლენებთან. ავარიული რისკების შექმნამ შესაძლოა გამოიწვიოს ასევე მომსახურე პერსონალის დაშავება.

შესაძლო ავარიული სიტუაციების გამორიცხვის მიზნით სს „ვისოლ პეტროლიუმ ჯორჯიას“ მიერ გათვალისწინებული/გატარებული იქნება შესაბამისი ღონისძიებების, მათ შორის:

- ✓ შესაძლო ავარიული სიტუაციების გამორიცხვის მიზნით გათვალისწინებული იქნება ობიექტზე არსებული ტექნოლოგიური მოწყობილობების გამართულობის მუდმივი კონტროლი - ნებისმიერი დაზიანება, რომელიც შესაძლოა დაკავშირებული იყოს ავარიის რისკებთან დაუყონებლის აღმოფხვრება;
- ✓ საპროექტო ნავთობპროდუქტების საპროექტო საცავი, ისევე როგორც არსებული საცავები განთავსდება მიწისქვეშა სარკოფაგში, ხოლო სარკოფაგი მოწყობილი იქნება ჰიდროიზოლაციო ფენით. შედეგად ავზ(ებ)იდან საწვავის ავარიული დაღვრის შემთხვევაში, საწვავის გამოჟონვისა და გარემოს, მათ შორის გრუნტის წყლების დაბინძურების რისკი პრაქტიკულად არ არსებობს;
- ✓ გაუთვალისწინებელი შემთხვევების დროს მოედანზე შემთხვევით დაღვრილი ნავთობპროდუქტების გარემოში მოხვედრის და შესაძლო ავარიული რისკების განვითარების პრევენციის მიზნით ტერიტორიაზე მოწყობილია შესაბამისი შემკრები-სანიაღვრე არხები, რომლებიც დაკავშირებულია ნავთობდამჭერ ბეტონის ჭასთან;
- ✓ შესაძლო ხანძრის გაჩენის პრევენციის მიზნით მუდმივად მზადყოფნაში იქნება შესაბამისი ხანძარსაწინააღმდეგო საშუალებებით. ობიექტი აღჭურვილია ცეცხლმაქრებით და



სახანძრო სტენდით. ცეხლმაქრები განთავსებულია, როგორც საწვავის საცავებთან, ისე სასწვავის გამცემ სვეტებთან. დამატებით ცეხლმაქრეი განთავსდება ასევე საპროექტო საცავის ტერიტორიაზე.

- ✓ სატრანსპორტო შემთხვევების პრევენციის მიზნით გათვალისწინებული იქნება ავტოგასამართი სადგურის ტერიტორიაზე საავტომობილო საშუალებებისთვის სიჩქარის ზღვრული მნიშვნელობის დაწესება (იხ. გენ-გეგმა);
- ✓ უზრუნველყოფილი იქნება მოქმედი კანონმდებლობით განსაზღვრული შრომის უსაფრთხოების ნორმების დაცვა და პროექტის მუშახელის ინსტრუქტაჟი/მომზადება, ასევე მომსახურე პერსონალის, საჭიროებისამებრ, სპეციალური დამცავი საშუალებებით აღჭურვა;
- ✓ საპროექტო ობიექტი უზრუნველყოფილი იქნება შესაბამისი სტანდარტის მეხამრიდით. ობიექტი დაცული უნდა იქნეს მეხის პირდაპირი დარტყმისაგან.

ყოველივე ზემოაღნიშნულის, მათ შორის საკვლევი ობიექტის მასშტაბის გათვალისწინებით დგინდება, რომ საქმიანობასთან დაკავშირებული **მასშტაბური** ავარიის ან/და კატასტროფის წარმოშობის რისკები არ იარსებებს. ობიექტზე სათანადო ნორმებისა და წესების, ამასთან ზემოთ აწერილი ღონისძიებების დაცვის პირობებში შესაძლებელი იქნება ნავთობპროდუქტების საცავის/ავტოგასამართი სადგურის უსაფრთხო ოპერირება/ექსპლუატაცია.

8. არსებულ საქმიანობასთან ან/და დაგეგმილ საქმიანობასთან კუმულაციური ზემოქმედების სკრინინგი:

კუმულაციური ზემოქმედების შეფასების მთავარი მიზანია პროექტის განხორციელებით მოსალოდნელი ზემოქმედების ისეთი სახეების იდენტიფიცირება, რომლებიც როგორც ცალკე აღებული არ იქნება მასშტაბური ხასიათის, მაგრამ სხვა - არსებულ, მიმდინარე თუ დაგეგმილ ანალოგიურ პროექტებთან ერთად, ზემოქმედების თვალსაზრისით, შექმნის მნიშვნელოვან კუმულაციურ ეფექტს.

საქმიანობის სკრინინგის ფარგლებში დაგეგმილი საქმიანობის სიახლოვეს ანალოგიური ფუნქციური დატვირთვის ან/და სხვა მსგავსი ობიექტის არსებობა არ დადასტურებულა. მოძიებული ინფორმაციითა და საჯარო მონაცემების (mepa.gov.ge; nea.gov.ge) გადამოწმებით ასევე დგინდება, რომ საპროექტო ობიექტის ირგვლივ დაგეგმილი არ არის ანალოგიური ან/და სხვა რაიმე მსგავსი ტიპის ობიექტის მოწყობა-ექსპლუატაცია.

საპროექტო პერიმეტრის შესწავლისა და მოძიებული ინფორმაციის საფუძველზე შეიძლება დავასკვნათ, რომ დაგეგმილი პროექტის განხორციელება დაკავშირებული არ იქნება არსებულ ან/და დაგეგმილ საქმიანობასთან კუმულაციური ზემოქმედებასთან. აღნიშნულის გათვალისწინებით დაგეგმილი საქმიანობის სკრინინგის ფარგლებში კუმულაციური ზემოქმედება შეფასებას არ დაექვემდებარა.



9. ზემოქმედების შესაძლო ხარისხი, კომპლექსურობა და გარემოზე მოსალოდნელი ზემოქმედების (გზშ-ის) პროცედურის ჩატარების მნიშვნელობის განსაზღვრა:

გარემოზე მოსალოდნელი ზემოქმედების სკრინინგით დგინდება, რომ საქმიანობის განხორციელება, პროექტის სხვადასხვა მახასიათებლებიდან, მათ შორის მასშაბებიდან გამომდინარე არ იქნება დაკავშირებული გარემოზე მოსალოდნელ მნიშვნელოვან ზემოქმედებასთან. შესაძლო ზემოქმედების ხარისხი და კომპლექსურობა არ შეიძლება ჩაითვალოს „მასშტაბურად“. სკრინინგის ანგარიშში მოცემული ღონისძიებების განხორციელებით საქმიანობა გარემოზე მაღალ, შეუქცევად ზემოქმედებას პრაქტიკულად ვერ გამოიწვევს.

საქმიანობის სკრინინგის პროცედურის ფარგლებში არ გამოვლენილა ისეთი ზემოქმედების სახეები/წყაროები, რომელ(ებ)იც ზემოქმედების მაღალი მნიშვნელობით ხასიათდება და დეტალურ შეფასებას ან/და დამატებითი შემარბილებელი ღონისძიებების დასხვა-განხორციელებას საჭიროებს.

ყოველივე ზემოაღნიშნულის, მათ შორის საპროექტო მახასიათებლების სპეციფიკისა და სკრინინგის ანგარიშის მე-6, მე-7 და მე-8 თავებში წარმოდგენილი განმარტებების საფუძველზე შესაძლებელია დავასკვნათ, რომ დაგეგმილ საქმიანობასთან დაკავშირებით გარემოზე ზემოქმედების შეფასების ჩატარება (რომელიც საქმიანობით მოსალოდნელი ზემოქმედების დეტალურ შეფასებას, გონივრული შემარბილებელი ღონისძიებებისა და მონიტორინგის საკითხების დანერგვას გულისხმობს) ფაქტობრივ საჭიროებას მოკლებულია / გარემოზე მოსალოდნელი ზემოქმედების შეფასების (გზშ-ის) პროცედურის ჩატარების საფუძველი არ არსებობს.

სს „ვისოლ პეტროლიუმ ჯორჯიას“ უზრუნველყოფს მოქმედი სტანდარტების შესაბამისი ნავთობპროდუქტის საცავი ობიექტის მოწყობას/აღჭურვას და ქვეყანაში მოქმედ გარემოსდაცვით ნორმებთან ობიექტის შესაბამისობაში მოყვანას.

ობიექტზე დაცული იქნება „ავტოგასამართი სადგურებისა და ავტოგასამართი კომპლექსების უსაფრთხოების შესახებ ტექნიკური რეგლამენტის დამტკიცების თაობაზე“ საქართველოს მთავრობის 2014 წლის 15 იანვარის №60 დადგენილებით განსაზღვრული მოთხოვნები.



10. დანართები:

დანართი N1	ამონაწერი საჯარო რეესტრიდან
დანართი N2	საპროექტო ტერიტორიის საკადასტრო გეგმა



დანართი N1



პანის (გზავი-ქანვის) საკადასტრო კოდი **N 31.01.25.248**

ამონაწერი საჯარო რეესტრიდან

განცხადების რეგისტრაცია
N 882023424851 - 28/04/2023 16:42:08

მომხმალის თარიღი
01/05/2023 01:03:10

საკუთრების განყოფილება

მონა ვანი	სექტორი ქალაქი ვანი	კვარტალი	ნაკვეთი	ნაკვეთის საკუთრების გიპი:საკუთრება ნაკვეთის დანიშნულება: არასასოფლო სამეურნეო ლამუსკებული ფართობი: 545.00 კვ.მ. ნაკვეთის წინა ნომერი:31.01.25.005; შენობა-ნაგებობის ჩამონათვალი:N1; N2; N3;
31	01	25	248	

მისამართი: ქალაქი ვანი , ქუჩა სანაპირო , N 12-ა

მესაკუთრის განყოფილება

განცხადების რეგისტრაცია : ნომერი 311998000003 , თარიღი 21/12/1998

უფლების დამადასტურებელი დოკუმენტი:

- ნასყიდობის ხელშეკრულება N498 , დამოწმების თარიღი:20/06/1997 ,ნოგარიუსი ე. ლილუაშვილი
- ექსპლოატაციამი მიღების კომისია , დამოწმების თარიღი:21/07/2011 , მშენებლობადადამთავრებული შენობა ნაგებობების ექსპლოატაციამი მიმღები მუღმიემოქმედი კომისია
- ბრძანება N104 , დამოწმების თარიღი:06/09/2011 , ვანის მუნიციპალიტეტის საკრებულო
- ნასყიდობის ხელშეკრულება N498 , დამოწმების თარიღი:20/06/1997 ,ნოგარიუსი ე. ლილუაშვილი
- სასელმწიფო პროექტის ფარგლებში უძრავი ნივთის აღვიღზე დათვალეერების ოქმი N00106 , დამოწმების თარიღი:29/11/2017

მესაკუთრები:
მურაბი ახვლედიანი ,P/N: 17001009271

მესაკუთრე:
მურაბი ახვლედიანი

აღწერა:

იპოთეკა

1) განცხადების რეგისტრაცია ნომერი 312004000088 თარიღი 16/07/2004

იპოთეკარი: სააქციო საზოგადოება "თიბისი ბანკი"204854595;
მესაკუთრე: მურაბი ახვლედიანი P/N: 17001009271;
საგანი:მიწა 545 კვ.მ მასზე განლაგებული შენობა ნაგებობით.;

იპოთეკის ხელშეკრულება N1113-4, რეესტრის ნომერი N1-8516, დამოწმების თარიღი14/07/2004, ნოგარიუსი თ. მაჩიტაძე

საგადასახადო ვირაჟნობა:

რეგისტრირებული არ არის



სარგებლობა

<p>განცხადების რეგისტრაცია ნომერი 882014218659 თარიღი 29/04/2014 14:18:17</p>	<p>შეიქმნა: შურაბი აბულელიანი P/N: 17001009271; მოიქმნა: სააქციო საზოგადოება ვისოლ პეტროლეუმ ჯორჯია 202161098; საგანი: მიწის ფართობი 545 კვ.მ და შენობა-ნაგებობები: N1-25.8 კვ.მ. N2- 111.5 კვ.მ. N3- 2.25 კვ.მ.; საბოლოო თარიღი: 01/01/2024;</p>
<p>უფლების რეგისტრაცია: თარიღი 05/05/2014</p>	<p>იჯარის ხელშეკრულება, დამოწმების თარიღი 29/04/2014, საქართველოს იუსტიციის სამინისტროს საჯარო რეგისტრის ეროვნული სააგენტო დამატებითი შეთანხმება (2014 წლის 29 აპრილის იჯარის ხელშეკრულების ვადის გაგრძელების თაობაზე), დამოწმების თარიღი 29/09/2016, საქართველოს იუსტიციის სამინისტროს საჯარო რეგისტრის ეროვნული სააგენტო</p>

ვალდებულება

ყალბ/აკრძალვა:

რეგისტრირებული არ არის

მოვალეთ რეგისტრირება:

რეგისტრირებული არ არის

* ფინიკური პირის მიერ 2 წლამდე ვადით საკუთრებაში არსებული შავფერადი აქციის რეალიზაციისას, აგრეთვე საგადასახადო წლის განმავლობაში 1000 ლარის ან მეტი ღირებულების ქონების საჩუქრად მიღებისას საშემოსავლო გადასახადი გათვალისწინებული ვადების განმავლობაში წლის მომდევნო წლის 1 აპრილამდე, რის შესახებაც აღნიშნული ფინიკური პირი იმავე ვადაში წარუდგენს იექლარაციას საგადასახადო ორგანოს. აღნიშნული ვალდებულების შეუსრულებლობა წარმოადგენს საგადასახადო სამართალდარღვევას, რაც იწვევს პასუხისმგებლობას საქართველოს საგადასახადო კოდექსის XXVIII თავის მსხვეთით. *

- ლოკუმენტის ნაშთების განმარტება შესაძლებელია საჯარო რეგისტრის ეროვნული სააგენტოს ოფიციალურ ვებ-გვერდზე www.napr.gov.ge;
- ამონაწერის მიღება შესაძლებელია ვებ-გვერდზე www.napr.gov.ge, ნებისმიერ გეროგორიულ სარეგისტრაციო სამსახურში, იუსტიციის სახლში ან სააგენტოს ავტომატურ პირსთან;
- ამონაწერში გვენიკური სარეგისტრაციო აღმოჩენის შემთხვევაში ღირებულებით: 2 405405 ან პირადად შეგვხვდეთ განაცხადი ვებ-გვერდზე;
- კონსულტაციის მიღება შესაძლებელია იუსტიციის სახლის ცხელ ხაზზე 2 405405;
- საჯარო რეგისტრის თანამშრომელი მსილან უკანონო ქმედების შემთხვევაში ღირებულებით ცხელ ხაზზე: 2 405405
- თქვენთვის საინტერესო ნებისმიერ საკითხთან დაკავშირებით მოგვწერეთ ელ-ფოსტით: info@napr.gov.ge



დანართი N2

