

# შპს „ფრემ ბლუბერი“

მოცვის მეურნეობის სარწყავი სისტემის  
(ოზურგეთის მუნიციპალიტეტის სოფ. ჭანიეთი)

## სკრინინგის განაცხადი

შემსრულებელი: შპს „სამნი+“

დირექტორი თ.კეპულაძე  
მობ.: 5 91 15 72 72

შპს „ფრემ ბლუბერი“

დირექტორი: დავით კონცელიძე  
ტელ.: 5 93 25 78 65

ოზურგეთი 2022

## შინაარსი

1. შესავალი .....	3
2. საწარმოს განთავსების ადგილის მდებარეობა.....	4
3. მუშაობის რეჟიმი .....	16
4. საქმიანობის აღწერა .....	17
4.1. ლურჯი მოცვის დარგვისა და მოვლის წესები.....	17
4.2. კომპანიის მიმდინარე საქმიანობის აღწერა.....	18
4.3. წყალაღება და სარწყავი სისტემა .....	21
5. გარემოზე შესაძლო ზემოქმედება საწარმოს ფუნქციონირების პროცესში.....	24
5.1. ატმოსფერულ ჰაერზე მოსალოდნელი ზემოქმედება .....	25
5.2. ხმაურის ზემოქმედება.....	25
5.3. ზემოქმედება ლანდშაფტზე და ბიომრავალფეროვნებაზე .....	26
5.4. ზემოქმედება ზედაპირულ წყლებზე .....	26
5.5. ნარჩენებით გარემოს დაბინძურების რისკები.....	26
5.6. ზემოქმედება სატრანსპორტო ინფრასტრუქტურაზე.....	27
5.7. ზემოქმედება დაცულ ტერიტორიებზე და კულტურული მემკვიდრეობის ძეგლებზე.....	27
5.8. სოციალურ გარემოზე მოსალოდნელი ზემოქმედება .....	28
5.9. ზემოქმედება ადამიანის ჯანმრთელობაზე.....	28
5.10. ნიადაგზე და გრუნტის ხარისხზე ზემოქმედება.....	28
5.11. კუმულაციური ზემოქმედება .....	29
5.12. ტრანსსასაზღვრო ზემოქმედება .....	29
დანართები .....	30
დანართი 1. საჯარო რეესტრის ამონაწერები .....	31

# 1. შესავალი

შპს „ფრემ ბლუბერი“, ოზურგეთის მუნიციპალიტეტში, სოფ. ჭანიეთის ტერიტორიაზე, კომპანიის საკუთრებაში არსებულ სასაოფლო-სამეურნეო დანიშნულების 6 მიწის ნაკვეთზე (საკ. კოდები N26.15.08.073; N26.15.08.319; N26.15.08.340; N26.15.08.354; N26.15.08.336; N26.15.08.362) დაწყებული აქვს ლურჯი მოცვის პლანტაციის გაშენება. მოცვის ნარგავების გაშენება მიმდინარეობს გარემოს დაცვისა და სოფლის მეურნეობის სამინისტროს მხარდაჭერით, „დანერგე მომავალი“ პროგრამის ფარგლებში.

სარწყავი წყლით უზრუნველსაყოფად, მოწყობილია წვეთოვანი სისტემა. მოცვის ნარგავების მოსარწყავად წყლის აღება ხდება ე.წ. დელეწყლებიდან (ცხვირსაბანელა), რომელიც ჩამოედინება მიწის ნაკვეთის სამხრეთ-დასავლეთით.

რადგან სამელიორაციო სისტემის მოწყობა-ექსპლუატაცია წარმოადგენს საქართველოს კანონის „გარემოსდაცვითი შეფასების კოდექსი“-ს II დანართის 1.3. პუნქტით გათვალისწინებულ საქმიანობას და მეშვიდე მუხლის შესაბამისად ექვემდებარება სკრინინგის პროცედურას. შემუშავებული იქნა სკრინინგის განცხადება.

ზოგადი ცნობები საწარმოს შესახებ მოცემულია ცხრილში 1.1.

ცხრილი 1.1. ზოგადი ცნობები საწარმოს შესახებ.

<b>ზოგადი ინფორმაცია საქმიანობის განმახორციელების შესახებ</b>	
საქმიანობის განმახორციელებელი	შპს „ფრემ ბლუბერი“
საიდენტიფიკაციო კოდი	437074121
კომპანიის იურიდიული მისამართი	ოზურგეთის მუნიციპალიტეტი, სოფ. ჭანიეთი
საქმიანობის განხორციელების მისამართი	ოზურგეთის მუნიციპალიტეტი, სოფ. ჭანიეთი
საქმიანობის სახე	აგროპროდუქტების მოყვანა-რეალიზაცია
დირექტორი	დავით კონცელიძე
საკონტაქტო ტელეფონი	5 93 25 78 65
საკონსულტაციო ფირმა	შპს „სამნი+“
ხელმძღვანელი	თეიმურაზ კეპულაძე
საკონტაქტო ტელეფონი	5 91 15 72 72
<b>დაგეგმილი საქმიანობის ტექნიკური მახასიათებლები</b>	
პროექტის განხორციელების ადგილი	ოზურგეთი, სოფ. ჭანიეთი
წყალაღების ობიექტი	ე.წ. „დელეწყლები“
მოცვის პლანტაციის განთავსების ადგილი	სასაოფლო-სამეურნეო დანიშნულების მიწის ნაკვეთები საკ. კოდები N26.15.08.73; N26.15.08.319; N26.15.08.340; N26.15.08.354; N26.15.08.336; N26.15.08.362
საპროექტო წყალაღება (მაქსიმალური)	45 მ <sup>3</sup> /სთ
რწყვის მეთოდი	წვეთოვანი სისტემა

## 2. საწარმოს განთავსების ადგილის მდებარეობა

შპს „ფრემ ბლუბერი“-ს მოცვის პლანტაცია განთავსებულია ოზურგეთის მუნიციპალიტეტის სოფ. ჭანიეთის ტერიტორიაზე, სასოფლო-სამეურნეო დანიშნულების მიწის ნაკვეთებზე. ნაკვეთი N26.15.08.319 - ფართობი 2 990 მ<sup>2</sup>.

ნაკვეთი N26.15.08.073 - ფართობი 1 600 მ<sup>2</sup>

ნაკვეთი N26.15.08.354 - ფართობი 2 800 მ<sup>2</sup>

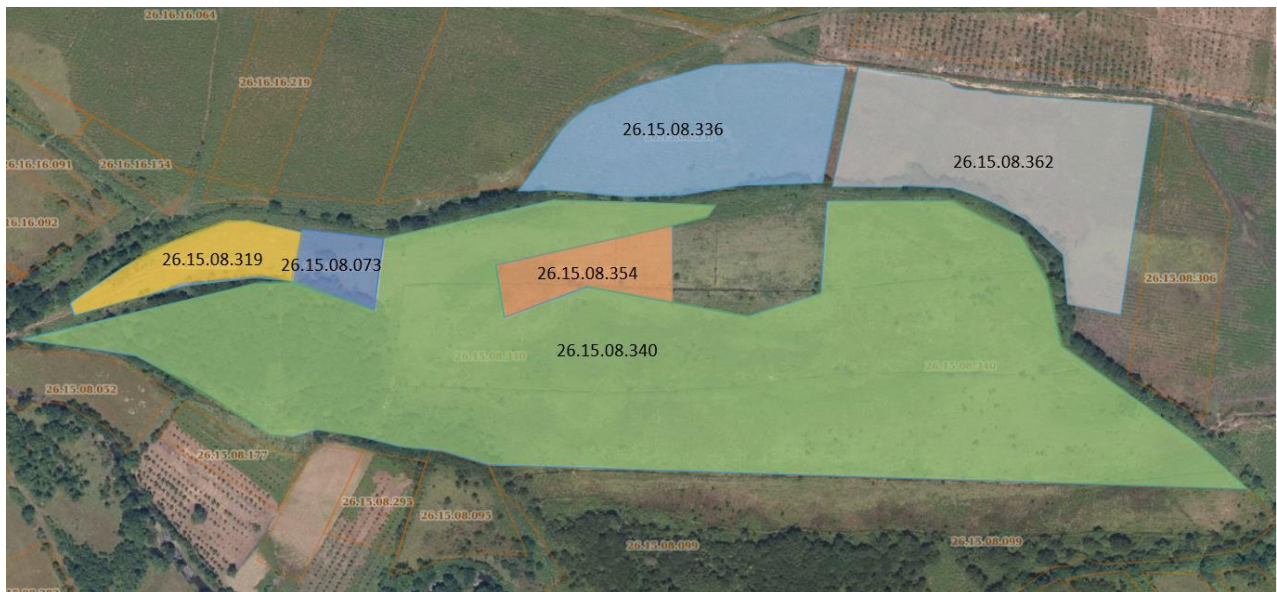
ნაკვეთი N26.15.08.340 - ფართობი 59 198 მ<sup>2</sup>

ნაკვეთი N26.15.08.336 - ფართობი 9 560 მ<sup>2</sup>

ნაკვეთი N26.15.08.362 - ფართობი 12 286 მ<sup>2</sup>

ნაკვეთების გეგმა მოცემულია ნახაზზე 2.1.

ნახაზი 2.1.ნაკვეთების გეგმა



ტერიტორიების წვეროთა ნუმერაცია და GPS კოორდინატები მოცემულია N2.2. - 2.7. ნახაზებზე და N2.1 -2.6. ცხრილებში.

ცხრილი 2.1. ნაკვეთი 26.15.08.340.

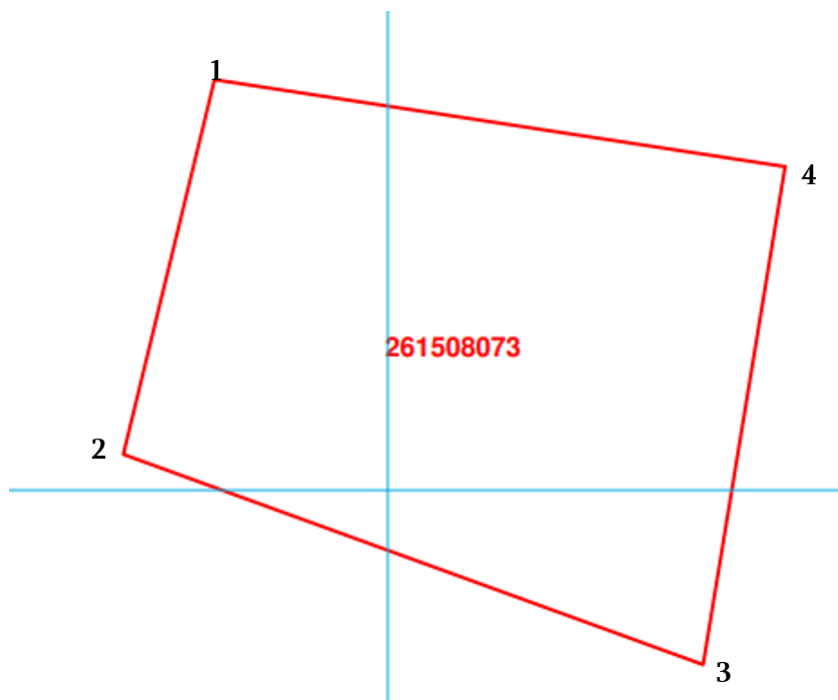
N	კოორდინატები	
	X	Y
1.	247978	4641277
2.	248043	4641266
3.	248112	4641221
4.	248127	4641218
5.	248139	4641221
6.	248234	4641198
7.	248652	4641172
8.	248551	4641253
9.	248546	4641286
10.	248531	4641314
11.	248493	4641335
12.	248427	4641336
13.	248421	4641288
14.	248379	4641275
15.	248290	4641294
16.	248246	4641281
17.	248243	4641308
18.	248364	4641336
19.	248275	4641342
20.	248179	4641324
21.	248173	4641286
22.	248128	4641304
23.	248108	4641304



ცხრილი 2.2. ნაკვეთი 26.15.08.073.

N	კოორდინატები	
	X	Y
1.	248136	4641332
2.	248129	4641302
3.	248174	4641286
4.	248180	4641325

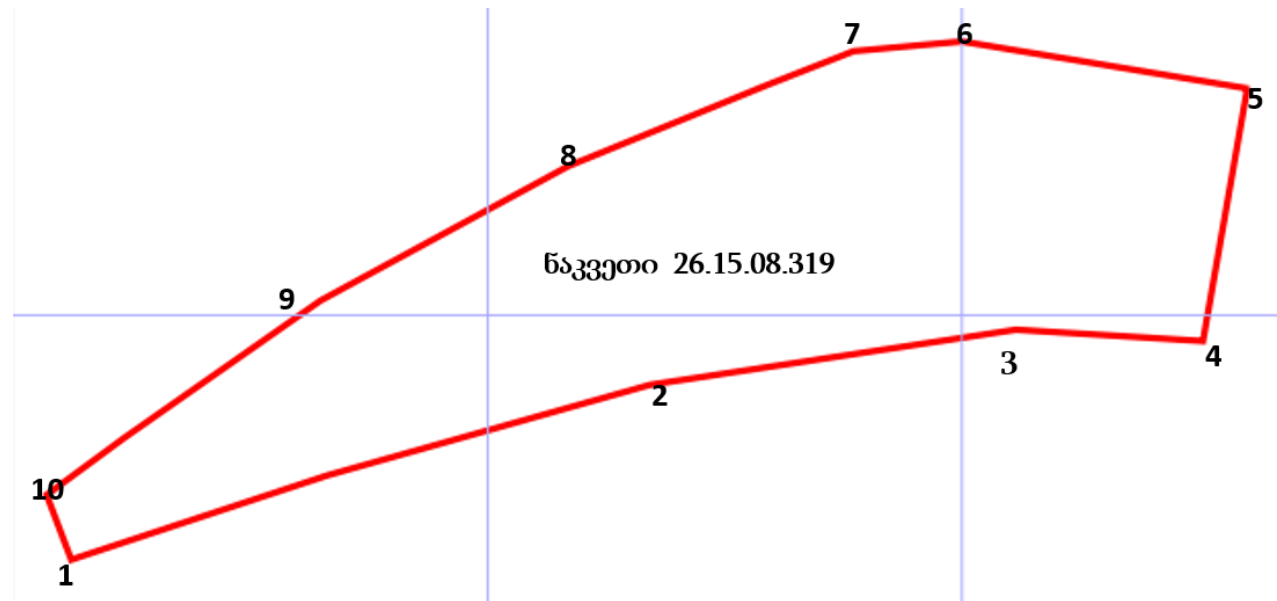
ნახაზი 2.3.



ცხრილი 2.3. ნაკვეთი 26.15.08.319.

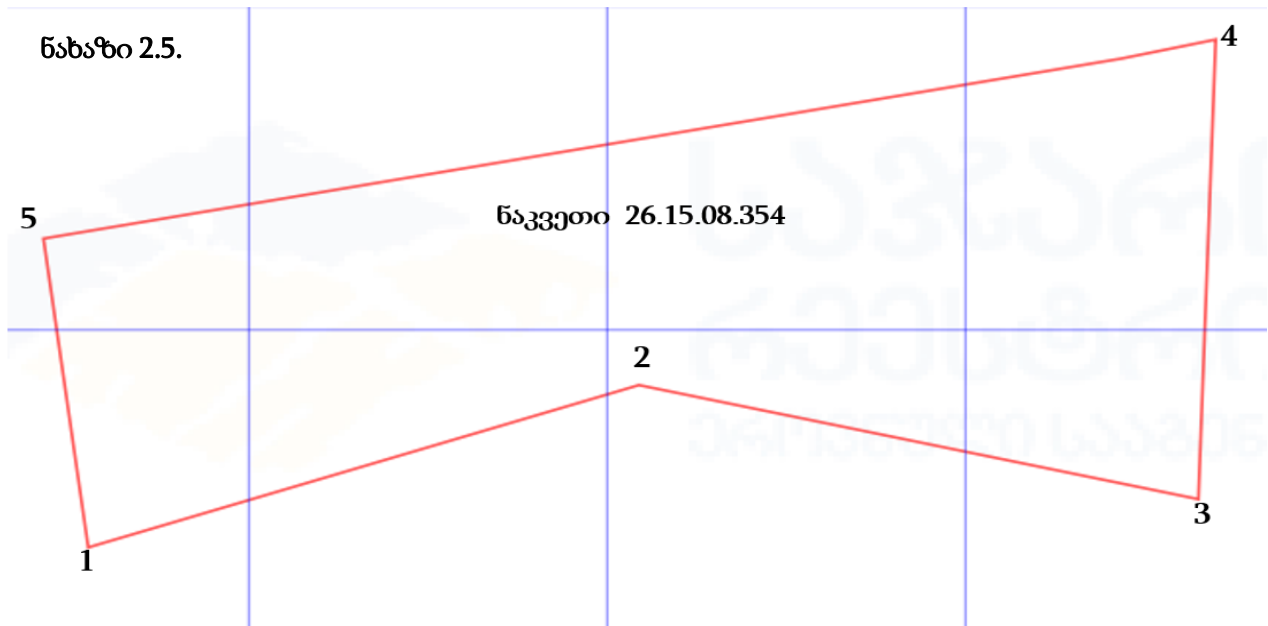
N	კოორდინატები	
	X	Y
1.	248009	4641289
2.	248073	4641303
3.	248109	4641306
4.	248129	4641304
5.	248136	4641329
6.	248108	4641337
7.	248095	4641337
8.	248065	4641328
9.	248037	4641315
10.	248007	4641296

ნახაზი 2.4.



ცხრილი 2.4. ნაკვეთი 26.15.08.354.

N	კოორდინატები	
	X	Y
1.	248246	4641280
2.	248292	4641295
3.	248339	4641284
4.	248340	4641327
5.	248242	4641308





ცხრილი 2.5. ნაკვეთი 26.15.08.336.

N	კოორდინატები	
	X	Y
1.	248256	4641349
2.	248317	4641343
3.	248347	4641343
4.	248380	4641347
5.	248424	4641347
6.	248439	4641410
7.	248410	4641413
8.	248366	4641414
9.	248297	4641393
10.	248280	4641380

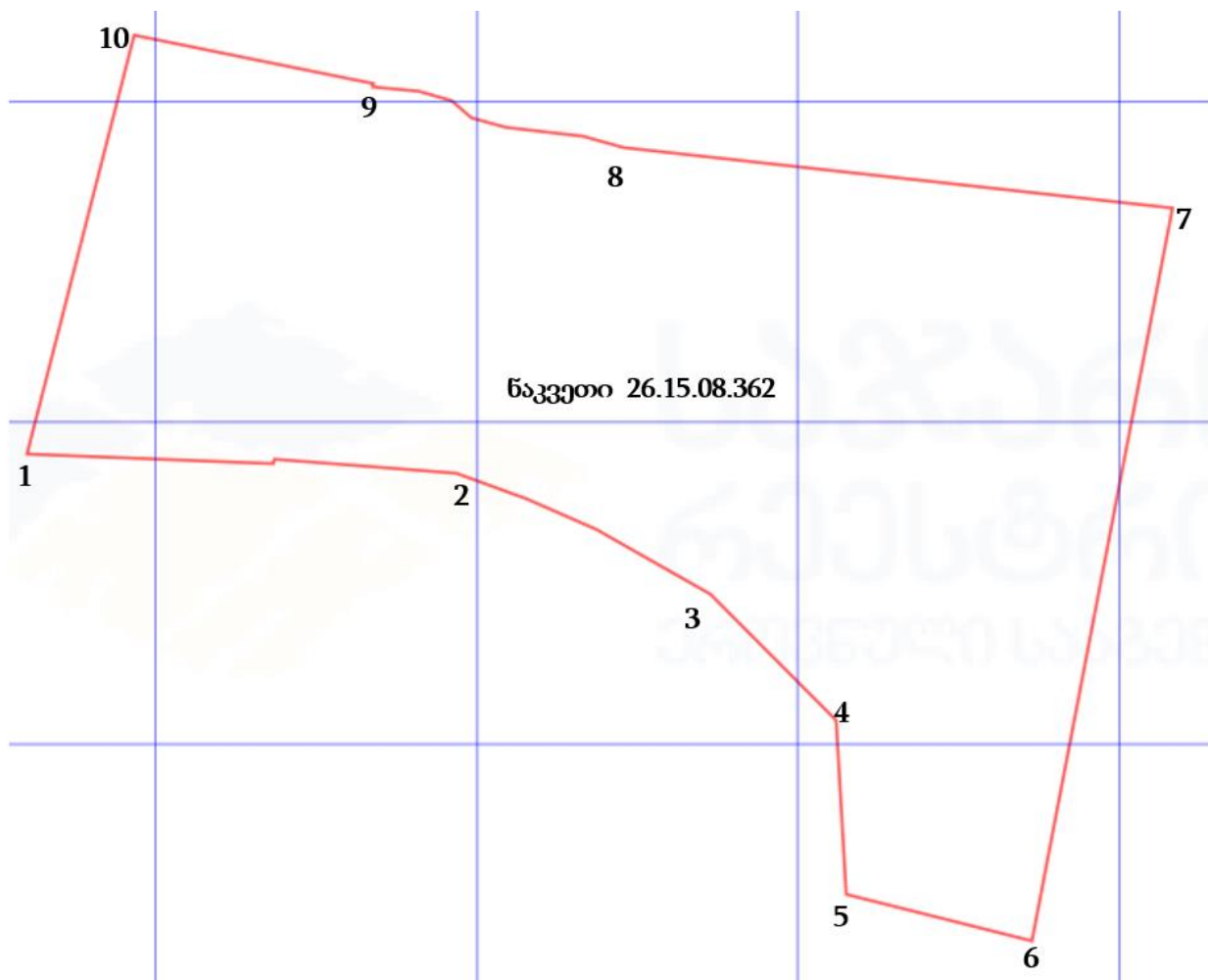
ნახაზი N2.6.



ცხრილი 2.6. ნაკვეთი 26.15.08.362.

N	კოორდინატები	
	X	Y
1.	248429	4641345
2.	248496	4641341
3.	248535	4641323
4.	248555	4641303
5.	248556	4641276
6.	248585	4641270
7.	248607	4641383
8.	248522	4641392
9.	248495	4641400
10.	248446	4641410

ნახაზი 2.7.



მოცვის პლანტაციის მიწის ნაკვეთები მდებარეობს სოფ. ჭანიეთის ტერიტორიაზე, სოფლის ჩრდილოეთ მხარეს, ოზურგეთი-ქობულეთის გზის მარჯვენა მხარეს, დასახლებული პუნქტიდან 430 მ-ის დაშორებით.

განსახილველ მიწის ნაკვეთებამდე მისასვლელი გრუნტის გზა შემოდის ოზურგეთი-ქობულეთის საავტომობილო გზიდან. ნაკვეთებს ყველა მხრიდან ესაზღვრება სასოფლო-სამეურნეო დანიშნულების მიწები, სამხრეთ საზღვარს მოუყვება თამშვერილას დეღე, რომელიც მოედინება სოფ. ჭანიეთის ტერიტორიიდან და ასევე ასრულებს მიწის ნაკვეთებიდან ჭარბი წყლების დამშრობის ფუნქციასაც.

მიწის ნაკვეთებიდან უახლოესი წყლის ობიექტია თამშვერილას დეღე (სურათი 2.1.), რომელიც უშუალოდ ესაზღვრება პლანტაციის სამხრეთ საზღვარს. სამხრეთ დასავლეთით, მიწის ნაკვეთის საზღვრიდან 30 მ-ში ჩამოედინება ე.წ დეღეწყლები (ცხვირსაბანელას დეღე) (სურათი 2.2.),

პლანტაციის ჩრდილოეთით ჩამოედინება თამშვერილას დელის განშტოება, რომელიც გაივლის 26.15.08.340 მიწის ნაკვეთსა და 26.15.08.336; 26.15.08.362 ნაკვეთებს შორის, ასრულებს საპროექტო ტერიტორიების ჭარბი წყლებისაგან დამშრობის ფუნქციას (სურათი 2.3.).

მიწის ნაკვეთებიდან უახლოესი საავტომობილო საჯავახო-ჩოხატაური-ოზურგეთი-ქობულეთის გზა დაშორებულია 830 მ-ით. უახლოესი დასახლებული პუნქტია სოფ. ქაქუთი, უახლოესი საცხოვრებელი სახლი დაშორებულია 430 მ-ით.

მოცვის პლანტაციას ჩრდილოეთით და აღმოსავლეთით ესაზღვრება სოფ. ლიხაურის სასოფლო-სამეურნეო დანიშნულების მიწის ნაკვეთები, რომელთა ნაწილი თავისუფალია (სურათი 2.4.), ხოლო ჩრდილო-აღმოსავლეთ საზღვართდან არსებულ მიწის ნაკვეთებზე ადგილობრივებს მოჰყავთ სხავასხვა ერთწლიანი მარცვლოვანი კულტურები ან/და გაშენებული აქვთ თხილის ბაღები.

განსახილველი ტერიტორია, მთელ პერიმეტრზე შემოღობილია ეკლიანი მავთულით.



სურათი 2.1. თამშვერილას ღელე



სურათი 2.2. ღელეწყლები ტერიტორიის დასავლეთ საზღვართან



სურათი 2.3. ღელე (დამშრობი) ჩრდილოეთ საზღვართან





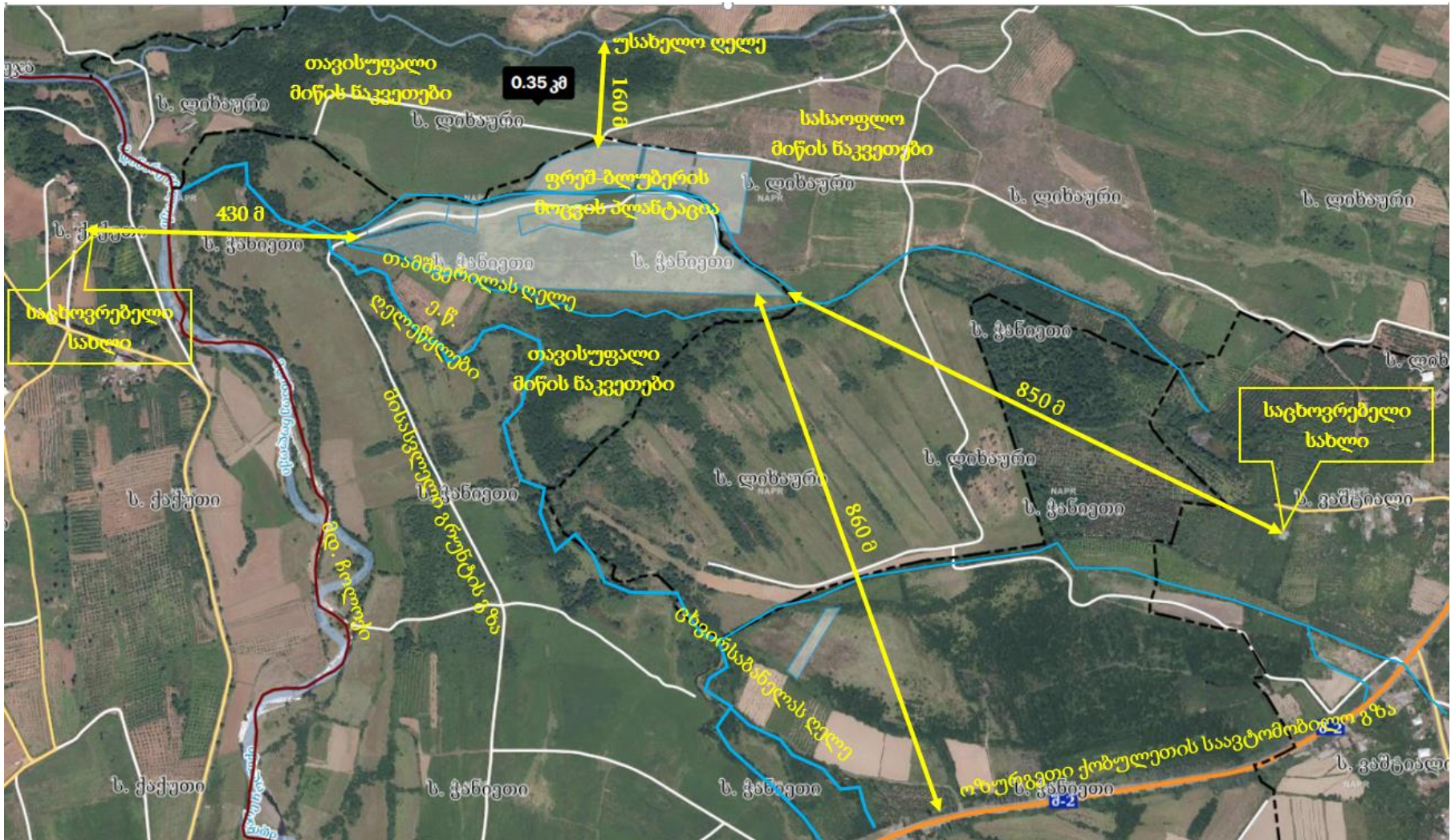
სურათი 2.4. თავისუფალი ტერიტორიები ჩრდილოეთით



სურათი 2.5. ღობე და თავისუფალი ტერიტორიები სამხრეთით

ნაკვეთების გათავსების სიტუაციური გეგმა მოცემულია ნახაზზე 2.8.

ნახაზი 2.8.





ობიექტის სარწყავი წყლით მომარაგება გათვალისწინებულია ე.წ. ღელეწყლებიდან, რომელიც წარმოადგენს სოფ. ჭანიეთის ტერიტორიაზე არსებული ღელეების: ცხვირსაბანელას (სურათი 2.6), თაროსანას ღელეს, ორპირღელეს (სურათი 2.7.), ძიმათის ღელის, ასევე სოფლის ტერიტორიაზე არსებული წყაროების ანტონას საცივი, ბარნაბას საცივი, თადას საცივი, ელისაის საცივი, ბოლქვაძის წყარო, ოლიმპის საცივი, ცინცაძეების საცივის წყალშემკრებს და უერთდება მდ. ჩოლოქს მარჯვენა სანაპიროდან შემდეგ GPS კოორდინატზე x-247710, y- 4641374.

ღელეწყლების წყალშემკრების აუზი 7,8 კმ<sup>2</sup>-ია, ძირითადად იკვებება მიწისქვეშა წყლებით, წყაროებით, ასევე ატმოსფერული ნალექების წყლებით. ღელეები სათავეს იღებს სოფ. ჭანიეთის ტერიტორიაზე. ღელეწყლების საშუალო სიგანე ფრემ-ბლუბერის პლანტაციასთან 7-8 მ-ია, საშუალო სიჩქარე 0,8 მ/წმ. საშუალო სიღრმე 0,3 მ. საშუალო ხარჯი 1,68 მ<sup>3</sup>/წმ.

განსახილველი ტერიტორიის მიმდებარედ არსებული ჰიდროლოგიური ქსელი მოცემულია ნახაზზე 2.9.



ნახაზი 2.9





სურათი 2.6. ცხვრისაბანელა.



სურათი 2.7. ორპირდელე.

### 3. მუშაობის რეჟიმი

შპს „ფრემ ბლუბერის“ მოცვის პლანტაციის მუშაობის რეჟიმი სეზონურია. ნარგავების მოვლა იწყება გაზაფხულიდან და მიმდინარეობს ოქტომბრის ბოლომდე. სამუშაოები მიმდინარეობს დღის საათებში. დღეში 8 -საათი.

პლანტაციის მოვლა-პატრონობისათვის საჭიროა მუდმივი და დროებითი მუშახელი. მუდმივი თანამშრომლები, რომელთა რაოდენობა შეადგენს 3 კაცს, წლის განმავლობაში უზრუნველყოფენ პლანტაციების მეთვალყურეობას და საჭირო აგრო სამუშაოების დაგეგმვას, რომელიც პერიოდულად სრულდება დროებით დაქირავებული თანამშრომლების მიერ.

ძირითადი მუშახელი საჭიროა მოცვის ნარგავების გაშენებისა და მოსავლის აღების პერიოდში, რომელთა რაოდენობა დღიურად შეასძლებელია იყოს 30 ადამიანი. კომპანიამ აგროსამუშაოები დაიწყო ადრე გაზაფხულზე.



მოსავლის აღების პერიოდი იწყება მაისიდან და გრძელდება სექტემბრამდე.

როგორც მუდმივი, ისე დროებითი თანამშრომლები იმუშავენ ერთცვლიანი რეჟიმით, 8 საათიანი სამუშაო დღით.

## 4. საქმიანობის აღწერა

### 4.1. ლურჯი მოცვის დარგვისა და მოვლის წესები

ლურჯი მოცვი ახალი სასოფლო-სამეურნეო კულტურაა საქართველოსთვის, რომლის დანერგვა თავის პოზიტიურ როლს ასრულებს ადგილობრივი ფერმერების წარმოების და შემოსავლების ზრდის კუთხით.

ლურჯი მოცვი ყინვაგამძლე, ბუჩქოვანი, კენკროვანი კულტურაა, რომელიც იძლევა ლურჯი ფერის მრგვალ ნაყოფს. ვერ იტანს გვალვას. ხასიათდება მაღალი მდგრადობით დაავადებების მიმართ. მაღალი კვებითი და დიეტური თვისებების გამო, იგი ფართოდ გავრცელდა მსოფლიოში და მომხმარებელთა დიდ ყურადღებას იმსახურებს. ლურჯი მოცვის დარგვა შეიძლება, როგორც შემოდგომაზე, ასევე გაზაფხულზეც. ყვავის მაის-ივნისის თვეში, ნაყოფი მწიფდება ივლის-აგვისტოში. შეიცავს C ვიტამინს, მთრიმლავ ნივთიერებებს, გამოიყენება კულინარიაში, ხალხურ მედიცინაში, აქვს ანტიოქსიდური თვისებები. მოცვი სიმაღლეში 2 მეტრამდე იზრდება.

ლურჯი მოცვი გაშენებისათვის მოითხოვს ტენიან, მსუბუქ და კარგი დრენაჟის მქონე სპეციფიკურ ნიადაგს. იგი კარგად ხარობს მხოლოდ მჟავე ნიადაგებზე, ანუ იმ ნიადაგებზე, რომელიც რეკომენდებულია ჩაის გასაშენებლად.

ნიადაგის ოპტიმალური pH მაჩვენებელი უნდა იყოს 4.0-დან 5.0-მდე, დარგვის წინ ნიადაგის სტრუქტურის გაუმჯობესება ხდება ნიადაგის ზედაფენაში ნახერხის, კომპოსტის ან ტორფის შერევით.

გაშენებამდე 1 წლით ადრე ნიადაგი უნდა მოიხვნას 40-50 სმ-ის სიღრმეზე. შემდეგ ჯვარედინად გადაიხვნას 30-35 სმ-ის სიღრმეზე, დაიფარცხოს და დაიგემოს. ლურჯი მოცვის გაშენება, როგორც წესი ხდება ბაზო-კვლების (სფერული) სისტემით.

ნერგების დარგვისას მცენარის ფესვთა სისტემა მთლიანად უნდა მოთავსდეს ნიადაგში, მოიტკეპნოს და მოირწყას.

ნერგის დასარგავად, საჭიროა მომზადდეს ორმოები, რომელთაც ექნებათ არანაკლებ 30 სმ. დიამეტრი და 40 სმ სიღრმე.

რიგთაშორისებში დაშორების მანძილი უნდა იყოს 3-3,2 მ. ხოლო რიგებში მცენარეთა შორის დაშორება 0,9-1,2 მ.

ასეთნაირად გაშენებულ მოცვის პლანტაციებში პირველ სამ წელიწადს მცენარის გამოკვება ხდება წინასწარ მომზადებული მინერალური სასუქების ნაზავით. ნაზავის თანაფარდობა შემდეგნაირია: ამონიუმის სულფატი 90 გრ, სუპერფოსფატი 110 გრ, და კალიუმის სულფატი 40 გრ.

ასეთნაირად მომზადებული ნაზავი შეაქვთ ნერგის ირგვლივ შემდეგი ოდენობით: ერთ წლიან ბუჩქზე ერთი სუფრის კოვზი, ორ წლიანზე ორი სუფრის კოვზი, სამ წლიანზე სამი სუფრის კოვზი, ოთხ წლიანზე ოთხი სუფრის კოვზი, ხუთ წლიანზე რვა სუფრის კოვზი, ექვსწლიანზე და მეტი ასაკის ბუჩქზე კი თექვსმეტი სუფრის კოვზი. ერთი სუფრის კოვზის ასეთის ნაზავის წონა შეადგენს 10 გრ-ს.

ვეგეტაციის პერიოდში გამოკვება ასეთი ნაზავით ხდება ორჯერადად, ადრე გაზაფხულზე მცენარის მასიური ყვავილობისას და ნაყოფის გამონასკვის შემდეგ. სასუქის მიღების შემდეგ სასურველია მცენარე მოიწყას. თუ პლანტაციაში წვეთობრივი მორწყვის სისტემა მოქმედებს, ამ ნაზავის მცენარესათვის მიწოდება შეიძლება მორწყვასთან ერთად.

მორწყვა უნდა მოხდეს კლიმატის მიხედვით დაახლოებით კვირაში ერთხელ, ერთ ძირ ნერგზე ყვავილობამდე 2.5-2.7 ლიტრი, ყვავილობისას 3.5, შემდეგ 3.0-3.5 ლიტრი კვირაში ერთხელ.

სრულ მსხმოიარობაში შესულ ბუჩქებს სხლავენ ისეთნაირად, რომ ბუჩქზე მივიღოთ თანაბრად განაწილებული საყვავილე ყლორტები. ამისათვის ბუჩქს აცლიან დაბალ და სუსტ ნაზარდებს, ასევე დაავადებულ და ფიზიკურად დაზიანებულ ტოტებს.

მოცვი სრულ მსხმოიარობას აღწევს 6-10 წლის ასაკში.

## **4.2. კომპანიის მიმდინარე საქმიანობის აღწერა**

შპს „ფრემ ბლუბერის“ მოცვის პლანტაციის დაკავებული ფართობი 88 434 მ<sup>2</sup>-ია. ნარგავების გაშენება დაგეგმილია 7 ჰა-ზე. სულ დაირგვება 21 000 ძირი მოცვი. პლანტაციის გაშენება დაიწყო მიმდინარე წელს. მოწყობილია საბაზისო კვლები, სადაც დაფენილია აგროტექსტილი, რომელიც შევსებულია ნარგავებისათვის საჭირო ნიადაით. აგროტექსტილის ქვეშ მოთავსებულია წვეთოვანი სისტემის მილები.

ნარგავების უმეტესობა დარგულია. მიმდინარე წელს დაგეგმილია დარგვის სამუშაოების დასრულება.



სურათი 4.1.

განსახილველ მიწის ნაკვეთებზე, წლების წინ გაშენებული იყო ჩაის პლანტაციები. წინა საუკუნის ბოლოს პლანტაციამ დაკარგა ფუნქცია. მოუვლელობის გამო ჩაის ბუჩქები გაველურდა. ტერიტორიაზე გადავლილი იყო მაცვლის, ეკალიქის ბუჩქები და სხვა სარეველა ბალახოვანი მცენარეები.

გარემოს დაცვისა და სოფლის მეურნეობის სამინისტროს მხარდაჭერით, „დანერგე მომავალი“-ს პროგრამის ფარგლებში მოხდა მიწის ნაკვეთის ათვისება, ნერგების და საჭირო მასალების შესყიდვა. მიმდინარეობს ნერგების დარგვა.



სურათი 4.2. მოცვის ნერგები



სურათი 4.3. დარგვის პროცესი

საბაზისო კვლები მოწყობილია ტერიტორიის რელიეფის შესამაბისად. ნაკვეთების ირგვლივ მოწყობილია სადრენაჟო სისტემები, ნარგავების ჭარბი წყლებისაგან დაცვის მიზნით. აგროტექსტილის შიგნით ჩაყრილია წინასწარ მომზადებული ნიადაგი და მასში 1 მეტრიანი დისტანციით ჩარგულია მოცვის ნერგები (სურათები 4.4. და 4.5.).



სურათი 4.4.



სურათი 4.5. შიდა სადრენაჟო სისტემა

მოცვის პლანტაციის მოვლის წესების შესაბამისად ნერგების დარგვისა და სხვა აგროსამუშაოების პარალელურად, საჭიროა პლანტაციის პერიოდული მორწყვა, რისთვისაც მოწყობილია წვეთოვანი სისტემა.

მიწის ნაკვეთზე მიყვანილია ელექტროენერგია, მოწყობილია დაცვისა და საყოფაცხოვრებო დანიშნულების შენობა.

### **4.3. წყალაღება და სარწყავი სისტემა**

მოცვის პლანტაციის მორწყვის მიზნით წყალაღება გათვალისწინებულია ტერიტორიის დასავლეთით არსებული ე.წ. დელეწყლებიდან, რომელიც წარმოიქმნება სოფელ ჭანიეთის ტერიტორიაზე რამდენიმე დელისა და წყაროს წყლების შეერთებით.

დელის კალაპოტში, მარჯვენა სანაპიროზე განთავსებულია ბეტონის კოლექტორი, შემდეგ GPS კოორდინატზე  $x=247946$ ,  $y=4641271$ , რომელშიც მოთავსებულია წყალშემწოვი 100 მმ-იანი მილი (სურათი 4.6.). წყალშემწოვი მილის სიგრძე 7 მ-ია.





სურათი 4.6. წყალმიმღები

ტუმბო დადგმულია ღელის ნაპირზე, შემდეგ GPS კოორდინატზე x-247952, y- 4641272. ტუმბოს საშუალებით 90 მმ-იანი, 240 მ-სიგრძის, მიწისქვეშა პლასტმასის მილით წყალი მიეწოდება ფილტრებს, რომელიც განთავსებულია 26.15.08.340 მიწის ნაკვეთზე, სამეთვალყურეო-ადმინისტრაციული სათავსოს წინ. ტუმბო განთავსებულია ფურცლოვანი ლითონის კორპუსში (სურათი 4.7.).



სურათი 4.7.

ტუმბოდან მაგისტრალური მილი მიუყვება შიდა გრუნტის გზას (სურათი 4.8.), ტუმბოდან საპროექტო ტერიტორიამდე მანძილი 55 მ-ია. მილის მთლიანი სიგრძე ფილტრამდე 240 მ.





სურათი 4.8.

ფილტრებიდან (სურათი 4.9.) ასევე 90 მმ-იანი მიწისქვეშა მილით წყალი მიეწოდება გამანაწილებელს და ნაწილდება 63 მმ-იან და 50 მმ-იან მიწისქვეშა ქვემაგისტრალურ მილებში.



სურათი 4.9. ფილტრი.

ქვემაგისტრალურ მილებზე მიერთებულია წნევის კომპენსირებად 16 მმ-იან საწვეთურთან მილებთან. მილები განთავსებულია მიწის ქვეშ, მისი მოწყობა მოხდა საბაზისო კვლების მოწყობის პარალელურად.

წყალაღების მიზნით დამონტაჟებულია იტალიური წარმოების “SPERONI”-ის ფირმის, 45 მ<sup>3</sup>/სთ მუშა წარმადობის ტუმბო (სურათი 4.10.).



სურათი 4.10.

ტუმბოს მუშა პარამეტრებით წყალაღების ოდენობა შეადგენს 45 მ<sup>3</sup>/სთ. თვის განმავლობაში მორწყვის მაქსიმალური რაოდენობა შეიძლება იყოს 10. საჭირო წყლის მაქსიმალური რაოდენობა შეადგენს: 90 მ<sup>3</sup>/დღ. 900 მ<sup>3</sup>/თვე. პლანტაციის მორწყვა საჭიროა აგროსამუშაოების დროს, თბილ და მშრალ სეზონზე, წელიწადში 6 თვე. საჭირო წყლის მაქსიმალური რაოდენობა იქნება 5400 მ<sup>3</sup>/წელიწადში. თვეების განმავლობაში აღებული წყლის რაოდენობები ათას მ<sup>3</sup>-ში მოცემულია ცხრილში 4.1.

ცხრილი 4.1

წყლის ხარჯი, ათასი კუბ.მ						
მაისი	ივნისი	ივლისი	აგვისტო	სექტემბერი	ოქტომბერი	სულ
0,9	0,9	0,9	0,9	0,9	0,9	5,4

რწყვის პროცესი არ ითვალისწინებს ჩამდინარე წყლების წარმოქმნას. რადგან მოცვის ნარგავებისათვის არ არის სასარგებლო ჭარბი წყალი, მორწყვა უნდა მოხდეს ისე, რომ აგროტექსტილის შიგნით ნიადაგი დატენიანდეს ზომიერად.

ამდენად, პლანტაციის სარწყავი სისტემის ექსპლუატაციის შედეგად ჩამდინარე წყლების წარმოქმნა მოსალოდნელი არ არის.

## 5. გარემოზე შესაძლო ზემოქმედება საწარმოს ფუნქციონირების პროცესში

სარწყავი სისტემის მოწყობა-ექსპლუატაციით გარემოზე და ადამიანის ჯანმრთელობაზე მნიშვნელოვანი ზემოქმედება მოსალოდნელი არ არის, რადგან სარწყავი სისტემის მოწყობა-ექსპლუატაცია არ ითვალისწინებს ატმოსფერული ჰაერის დამაბინძურებელი წყაროების მოწყობას, ხმაურის წარმოქმნა-გავრცელებას, ბიოლოგიურ გარემოზე ზემოქმედებას.



ზედაპირულ წყლებზე ზემოქმედება მოსალოდნელია მხოლოდ წყალაღებით. მიუხედავად ამისა მოსალოდნელი ზემოქმედება განხილულია ყველა შესაძლო მიმართულებით.

### 5.1. ატმოსფერულ ჰაერზე მოსალოდნელი ზემოქმედება

სარწყავი სისტემის მოწყობა-ექსპლუატაციის შედეგად მოსალოდნელი არ არის ატმოსფერული ჰაერის დაბინძურების წყაროების არსებობა, შესაბამისად მისი მოწყობისა და ექსპლუატაციის პროცესში ატმოსფერულ ჰაერზე რაიმე ზემოქმედება მოსალოდნელი არ არის.

### 5.2. ხმაურის ზემოქმედება

წვეთოვანი სისტემის მიღგაყვანილობი უკვე მოწყობილია. სარწყავი სისტემის ექსპლუატაცია არ არის დაკავშირებული ტექნიკის გამოყენებასთან.

ექსპლუატაციის ეტაპზე წყლის ამოღება ზედაპირული წყლის ობიექტიდან ხდება დაბალი წარმადობის ტუმბოს საშუალებით, რომელიც განთავსებულია მდინარის ნაპირას, ლითონის კორპუსში. ტუმბოს მაქსიმალური ხმაურის დონე 60-65 დბ-ია. უახლოესი მოსახლე ტუმბოს განთავსების ადგილიდან დაშორებულია 400 მ-ით. ტუმბოს საწყისი ხმაურის, ლითონის კორპუსის, დასახლებული პუნქტის მიმართულებით არსებული ბარიერებისა და დასახლებული პუნქტის დაშორების მანძილის გათვალისწინებით, უახლოეს მოსახლემდე ხმაური ვერ მიაღწევს.

მიუხედავად აღნიშნულისა, გაანგარიშებული იქნა უახლოეს საცხოვრებელ სახლთან ხმაურის მიღწევადობა შემდეგი ფორმულით:

$$L = L_p - 15 \lg r + 10 \lg \Phi - \beta r / 1000 - 10 \lg \Omega, \text{ დბა}$$

სადაც,

$L_p$  – ხმაურის წყაროს სიმძლავრის ოქტავური დონე; გამოყენებული მანქანა დანადგარების სიმძლავრეთა გათვალისწინებით იგი ტოლია 65 დბა.

$\Phi$  – ხმაურის წყაროს მიმართულების ფაქტორი, უგანზომილებო, განისაზღვრება ცდის საშუალებით და იცვლება 1-დან 8-მდე ბგერის გამოსხივების სივრცით კუთხესთან დამოკიდებულებით);

$r$  – მანძილი ხმაურის წყაროდან საანგარიშო წერტილამდე 400 მ;

$\Omega$  – ბგერის გამოსხივების სივრცითი კუთხე, რომელიც მიიღება:  $\Omega = 4\pi$ -სივრცეში განთავსებისას;  $\Omega = 2\pi$  - ტერიტორიის ზედაპირზე განთავსებისას;  $\Omega = \pi$  - ორ წიბოიან კუთხეში;  $\Omega = \pi / 2$  - სამ წიბოიან კუთხეში;

$\beta$  – ატმოსფეროში ბგერის მიღწევადობა (დბ/კმ) ცხრილური მახასიათებელი.

შესაბამისი მნიშვნელობების ჩასმით საცხოვრებელ სახლთან ხმაურის დონე იქნება:

$$L=65-15 \lg 400+10 \lg 2-10,5 \times 400 / 1000-10 \lg 12,56 =13,78. \text{ დბა}$$

როგორც გაანგარიშებიდან ჩანს ტუმბოს ხმაური დასახლებულ პუნქტამდე ვერ მიაღწევს, ამდენად ხმაურზე ზემოქმედება მოსალოდნელი არ არის.

### **5.3. ზემოქმედება ლანდშაფტზე და ბიომრავალფეროვნებაზე**

სარწყავი სისტემის ექსპლუატაცია ლანდშაფტზე ზემოქმედებას ვერ იქონიებს, რადგან ვიზუალურ ცვლილებებს არ გამოიწვევს. ადმინისტრაციული და სამეთვალყურეო მსუბუქი კონსტრუქციის შენობა უკვე მოწყობილია. რომელიც პროფილირებული თუნუქის ფურცლებითაა შემოსილი. სარწყავი სისტემის მილგაყვანილობა განთავსებულია მიწაში.

რაც შეეხება მოცვის პლანტაციას, მისი გაშენების ტერიტორია გასულ საუკუნეშიც ათვისებული იყო სასოფლო-სამეურნეო მიმართულებით, მასზე ფუნქციონირებდა ჩაის პლანტაცია. ტერიტორიის ფუნქციურმა აღდგენამ დადებითი გავლენა მოახდინა ადგილობრივ ლანდშაფტზე.

ბიოლოგიურ გარემოზე უარყოფითი ზემოქმედების რისკი ძალიან დაბალია.

მოცვი მსხმოიარობის პერიოდში წარმოადგენს ფრინველების საკვებს, შესაბამისად ხელს შეუწყობს ორნითოფაუნის გამრავლებას.

შესაბამისად ლანდშაფტზე და ბიომრავალფეროვნებაზე უარყოფითი ზემოქმედება მოსალოდნელი არ არის.

### **5.4. ზემოქმედება ზედაპირულ წყლებზე**

სარწყავი სისტემის მოწყობით ზედაპირული წყლის ობიექტზე პირდაპირი ზემოქმედება მოსალოდნელია წყალაღებით, რადგან ნარგავების მორწყვა არ ითვალისწინებს ჩამდინარე წყლების წარმოქმნას. წყალი ისე უნდა მიეწოდოს აგროტრექსტილის ქვეშ, რომ არ წარმოიქმნას გამონაჟონი.

წყლის ამოღება ხდება ე.წ. დელეწყლებიდან 45 მ<sup>3</sup>/სთ ოდენობით, დღეში 90 მ<sup>3</sup>-ის ოდენობით.

დელეწყლების საშუალო ხარჯი პლანტაციასთან 1,68 მ<sup>3</sup>/წმ-ს შეადგენს. საჭირო წყლის რაოდენობა 0,0125 მ<sup>3</sup>/წმ, რაც საშუალო ხარჯის 0.74 %-ს შეადგენს. ამდენად წყალაღება მნიშვნელოვან გავლენას ვერ მოახდენს ზედაპირული წყლის ობიექტის ხარჯზე.

ზემოაღნიშნულის გათვალისწინებით, ობიექტის წყალაღებით, ზედაპირულ წყლებზე მოსალოდნელი ზემოქმედება იქნება ძალიან დაბალი.

### **5.5. ნარჩენებით გარემოს დაბინძურების რისკები**

სარწყავი სისტემის ექსპლუატაციის შედეგად ნარჩენების წარმოქმნა-გავრცელება მოსალოდნელი არ არის.

ნარჩენები შესაძლებელია წარმოიქმნას პლანტაციის აგროსამუშაოების შედეგად. ნარჩენი შესაძლებელია იყოს შემენილი სასუქებისა და ქიმიკატების შესაფუთი მასალები, რომელიც შეგროვდება დახურულ შენობაში და ყოველწლიურად, აგროსამუშაოების დასრულების შემდეგ გადაეცემა შესაბამისი ნებართვის მქონე ორგანიზაციებს.

შესაფუთი მასალები შესაძლებელია დაბინძურებული იყოს სახიფათო ნივთიერებებით, ამიტომ მისი კოდი სახეობებისა და მახასიათებლების მიხედვით ნარჩენების ნუსხის განსაზღვრისა და კლასიფიკაციის შესაბამისად იქნება 15 01 10\*. წლის განმავლობაში წარმოქმნილი ასეთი ნარჩენის რაოდენობა შეიძლება იყოს 15 კგ-მდე. მისი გადაცემა შემდგომი განთავსების (ინსინერაცია) მიზნით მოხდება შპს „სანიტარი“-ზე ან/და შპს „ეკომედი“-ზე.

რაც შეეხება საყოფაცხოვრებო ნარჩენებს, პლანტაციის ტერიტორიაზე დასაქმებულები ადგილობრივი მცხოვრებლები არიან და საყოფაცხოვრებო მიზნით იყენებენ საკუთარ საცხოვრებელ სახლებს.

## **5.6. ზემოქმედება სატრანსპორტო ინფრასტრუქტურაზე**

სარწყავი სისტემის ექსპლუატაცია სატრანსპორტო ნაკადებზე გავლენას ვერ მოახდენს, რადგან ექსპლუატაცია დაკავშირებული არ არის სატრანსპორტო გადაზიდვებთან.

მოცვის მოსავლის აღების პერიოდში, ნაყოფის დაკრეფა ხდება სამ დღეში ერთჯერ. მოსავალი გაიტანება დილერების მიერ, დღის ბოლოს. შესაბამისად პლანტაციის ექსპლუატაციის შედეგად შესაძლებელია სატრანსპორტო გადაზიდვების მობილიზება დღეში ერთი გადაზიდვა. აღნიშნული გადაზიდვა რაიმე გავლენას ვერ მოახდენს სატრანსპორტო ნაკადებზე.

## **5.7. ზემოქმედება დაცულ ტერიტორიებზე და კულტურული მემკვიდრეობის ძეგლებზე**

მოცვის პლანტაციის განთავსების ადგილის ერთ კილომეტრიან რადიუსში დაცული ტერიტორია არ არის განთავსებული. შესაბამისად სარწყავი სისტემის მოწყობა მასზე რაიმე გავლენას ვერ მოახდენს.

პლანტაციის სიახლოვეს კულტურული მემკვიდრეობის ძეგლები არ არსებობს, უახლოესი კულტურული მემკვიდრეობის ძეგლი „ჩაბიას ტახტი“ პლანტაციის საზღვრიდან 1700 მ-ზე მეტი მანძილითაა დაშორებული. აქედან გამომდინარე მათზე რაიმე ნეგატიური ზემოქმედება მოსალოდნელი არ არის.

## 5.8. სოციალურ გარემოზე მოსალოდნელი ზემოქმედება

სარწყავი სისტემის ექსპლუატაციით სოციალურ-ეკონომიკურ გარემოზე ზემოქმედება მოსალოდნელი არ არის. მის ექსპლუატაციას არ სჭირდება დამატებითი მუშახელი, შესაბამისად გავლენას ვერ იქონიებს დასაქმებული ადამიანების რაოდენობაზე.

რაც შეეხება მოცვის პლანტაციის ექსპლუატაციას, დადებითად აისახება ადგილობრივ სოციალურ გარემოზე. მოსავლის აღების პერიოდში დღეში დასაქმებულთა რაოდენობა 30 ადამიანს შეადგენს. არსებული პრაქტიკით, სოფლის მცხოვრებლები მოცვის ნაყოფის კრეფას წარმატებით ათავსებენ საკუთარ საოჯახო მეურნეობას, რაც დადებითად აისახება მათ სოციალურ მდგომარეობაზე.

პლანტაციის ექსპლუატაციისას მოსახლეობაზე უარყოფითი ზემოქმედება მოსალოდნელი არ არის.

მოცვის კულტურის გაშენება დადებითად აისახება სოციალურ-ეკონომიკურ გარემოზე. ლურჯი მოცვი ახალი სასოფლო-სამეურნეო კულტურაა საქართველოსთვის, რომლის დანერგვა დადებით როლს ასრულებს ადგილობრივი ფერმერების წარმოების და შემოსავლების ზრდის კუთხით. საქართველოში არსებული მეურნეობებიდან მიღებული მოსავლის უმეტესი ნაწილი განკუთვნილია საექსპორტოდ, შესაბამისად დადებითად აისახება ქვეყნის სავაჭრო ბალანსზე.

## 5.9. ზემოქმედება ადამიანის ჯანმრთელობაზე

სარწყავი სისტემის ექსპლუატაცია დაკავშირებული არ არის ადამიანის ჯანმრთელობისათვის საფრთხის შემცველ სამუშაოებთან. მისი ექსპლუატაციის დროს მოსალოდნელი არ არის ავარიული სიტუაციები, რასაც შესაძლებელია თან მოყვეს ადამიანების დაშავება.

მოცვის პლანტაციის აგრო სამუშაოების დროს დაბალია ადამიანის ჯანმრთელობაზე უარყოფითი ზეგავლენის რისკი. სასუქებისა და შხამქიმიკატების გამოყენების დროს თუ დაცული იქნება ინსტრუქციებით გათვალისწინებული წესები, მომსახურე პერსონალზე უარყოფითი ზემოქმედების რისკი ძალიან დაბალია. მოსახლეობაზე უარყოფითი ზემოქმედება მოსალოდნელი არ არის.

ზემოაღნიშნულის გათვალისწინებით ადამიანის ჯანმრთელობაზე უარყოფითი ზემოქმედება მოსალოდნელი არ არის.

## 5.10. ნიადაგზე და გრუნტის ხარისხზე ზემოქმედება

სარწყავი სისტემის ექსპლუატაცია ნიადაგის ნაყოფიერებას აამაღლებს ლოკალურად, პლანტაციის ტერიტორიაზე. ირგვლივ არსებულ ნაკვეთებზე გავლენას ვერ იქონიებს.

რაც შეეხება მოცვის პლანტაციის ფუნქციონირების შედეგად ნიადაგის ხარისხზე ზემოქმედებას, იქნება დადებითი, თუმცა არ გასცდება კუთვნილი მიწის ნაკვეთის საზღვრებს.

კომპანია აგროსამუშაოების ჩატარების დროს სასუქის დამატებას ახდენს მხოლოდ აგროტექსტილის შიგნით და მაქსიმალურად ცდილობს მისი მოქმედება არ გასცდეს ნარგავის კვებისათვის განკუთვნილ არეალს.

პლანტაციის ექსპლუატაცია გრუნტის დაბინძურებას არ გამოიწვევს, რადგან ექსპლუატაციის პერიოდში არ გამოიყენება ტექნიკა და საშუალებები, საიდანაც შესაძლებელია ნიადაგის და გრუნტის დაბინძურება.

ექსპლუატაციის ეტაპზე სარწყავი სისტემით ნიადაგისა და გრუნტის ხარისხზე უარყოფითი ზემოქმედება მოსალოდნელი არ არის.

### **5.11. კუმულაციური ზემოქმედება**

კუმულაციური ზემოქმედების შეფასების მთავარი მიზანია პროექტის განხორციელებით მოსალოდნელი ზემოქმედების ისეთი სახეების იდენტიფიცირება, რომლებიც როგორც ცალკე აღებული არ იქნება მასშტაბური ხასიათის, მაგრამ სხვა - არსებული, მიმდინარე თუ პერსპექტიული პროექტების განხორციელებით მოსალოდნელ, მსგავსი სახის ზემოქმედებასთან ერთად საგულისხმო უარყოფითი ან დადებითი შედეგების მომტანია.

სარწყავი სისტემის ექსპლუატაციით პირდაპირი უარყოფითი გავლენა მოსალოდნელია მხოლოდ ზედაპირულ წყლებზე, წყალაღებით. განსახილველი პლანტაციის ირგვლივ განთავსებულია სასოფლო-სამეურნეო დანიშნულების მიწის ნაკვეთები.

ობიექტის წყალაღების წერტილი მდებარეობს ღელეწყობებზე შესართავიდან 300-მ-ის დაშორებით. წყალაღების წერტილიდან შესართავამდე სხვა წყალმოსარგებლე არ არის, შესაბამისად წყალაღებაზე კუმულაციური ზემოქმედება მოსალოდნელი არ არის.

რაც შეეხება დადებით კუმულაციურ ზემოქმედებას, აღნიშნული მოსალოდნელია დასაქმების კუთხით, ექსპორტის პოტენციალის გაზრდის კუთხით. ასევე, რეგიონში ამ მიმართულების ფერმერული მეურნეობების განვითარების კუთხით.

სხვა მიმართულებით კუმულაციური ზემოქმედება მოსალოდნელი არ არის.

### **5.12. ტრანსსასაზღვრო ზემოქმედება**

სარწყავი სისტემის ექსპლუატაციით, მისი განთავსების ტერიტორიის მდებარეობისა და დაგეგმილი მასშტაბის გათვალისწინებით ტრანსსასაზღვრო ზემოქმედება მოსალოდნელი არ არის.

დ ა ნ ა რ თ ე ბ ი

# დანართი 1. საჯარო რეესტრის ამონაწერები



მიწის (უძრავი ქონების) საკადასტრო კოდი **N 26.15.08.362**

## ამონაწერი საჯარო რეესტრიდან

განცხადების რეგისტრაცია  
N 882022231593 - 05/04/2022 18:11:28

მომზადების თარიღი  
11/04/2022 14:40:49

### საკუთრების განყოფილება

ზონა ომურგეთი	სექტორი ჭანიეთი	კვარტალი 08	ნაკვეთი 362	ნაკვეთის საკუთრების ტიპი: საკუთრება ნაკვეთის დანიშნულება: სასოფლო-სამეურნეო დამუსტგებული ფართობი: 12286.00 კვ.მ. ნაკვეთის წინა ნომერი: 26.15.08.339; 26.15.08.352;
მისამართი: მუნიციპალიტეტი ომურგეთი, სოფელი ჭანიეთი				

### მესაკუთრის განყოფილება

განცხადების რეგისტრაცია : ნომერი 882021488463 , თარიღი 17/06/2021 13:05:16  
უფლების რეგისტრაცია: თარიღი 17/06/2021

უფლების დამადასტურებელი დოკუმენტი:

- უძრავი ნივთის ნასყიდობის ხელშეკრულება , დამოწმების თარიღი:17/06/2021 , საქართველოს იუსტიციის სამინისტროს საჯარო რეესტრის ეროვნული სააგენტო
- უძრავი ნივთის ნასყიდობის ხელშეკრულება , დამოწმების თარიღი:19/08/2021 , საქართველოს იუსტიციის სამინისტროს საჯარო რეესტრის ეროვნული სააგენტო
- უძრავი ნივთის ნასყიდობის ხელშეკრულება , დამოწმების თარიღი:19/08/2021 , საქართველოს იუსტიციის სამინისტროს საჯარო რეესტრის ეროვნული სააგენტო

მესაკუთრეები:

შპს "ფრეშ ბლუბერი" , ID ნომერი:437074121

მესაკუთრე:

შპს "ფრეშ ბლუბერი"

აღწერა:

### იპოთეკა

1) განცხადების რეგისტრაცია ნომერი 882021538217 თარიღი 01/07/2021 16:21:13	იპოთეკარი: სააქციო საზოგადოება "თიბისი ბანკი"204854595; საგანი:დამუსტგებული ფართობი: 12286.00 კვ.მ.;
უფლების რეგისტრაცია: თარიღი 07/07/2021	იპოთეკის ხელშეკრულება N1231232880932, დამოწმების თარიღი01/07/2021, საქართველოს იუსტიციის სამინისტროს საჯარო რეესტრის ეროვნული სააგენტო (რეგისტრაციის ნომერი:882022231593; რეგისტრაციის თარიღი:05.04.2022) შეთანხმება იპოთეკის ხელშეკრულებაში N1231232880932 ცვლილებების შეტანის შესახებ, დამოწმების თარიღი05/04/2022, საქართველოს იუსტიციის სამინისტროს საჯარო რეესტრის ეროვნული სააგენტო

საგადასახადო გირავნობა:

საჯარო რეესტრის ეროვნული სააგენტო. <http://public.reestri.gov.ge>

გვერდი: 1(2)

რეგისტრირებული არ არის

---

## ვალდებულება

ყალბა/აკრძალვა:

რეგისტრირებული არ არის

მოვალეთა რეესტრი:

რეგისტრირებული არ არის

---

"ფიზიკური პირის მიერ 2 წლამდე ვალთ საკუთრებაში არსებული მატერიალური აქტივის რეალიზაციისას, აგრეთვე საგალასახლო წლის განმავლობაში 1000 ლარის ან მეტი ღირებულების ქონების სარეგისტრაციო მიზნების საშემოსავლო გადასახადი გადახდის ექვემდებარება საანგარიშო წლის მომდევნო წლის 1 აპრილამდე, რის შესახებაც აღნიშნული ფიზიკური პირი იმავე ვალში წარუდგენს ლეკლარაციას საგალასახლო ორგანოს. აღნიშნული ვალდებულების შეუსრულებლობა წარმოადგენს საგალასახლო სამართალდარღვევას, რაც იწვევს პასუხისმგებლობას საქართველოს საგალასახლო კოლექსის XVIII თავის მიხედვით."

- ლოკუმენტის ნაბეჭდილობის გადამოწმება შესაძლებელია საჯარო რეესტრის ეროვნული სააგენტოს ოფიციალურ ვებ გვერდზე [www.napr.gov.ge](http://www.napr.gov.ge);
- ამონაწერის მიღება შესაძლებელია ვებ გვერდზე [www.napr.gov.ge](http://www.napr.gov.ge), ნებისმიერ გერიგორიულ სარეგისტრაციო სამსახურში, იუსტიციის სახლებსა და სააგენტოს ავტორიზებულ პირებთან;
- ამონაწერში გექნის ხარვეზის აღმოჩენის შემთხვევაში ლაგვიკავშირით: 2 405405 ან პირადად შეავსეთ განაცხადი ვებ გვერდზე;
- კონსულტაციის მიღება შესაძლებელია იუსტიციის სახლის ცხელ ხაზზე 2 405405;
- საჯარო რეესტრის თანამშრომელთა მხრიდან უკანონო ქმედების შემთხვევაში ლაგვიკავშირით ცხელ ხაზზე: 08 009 009 09
- თქვენთვის საინტერესო ნებისმიერ საკითხთან ლაკავშირებით მოგვწერეთ ელ-ფოსტით: [info@napr.gov.ge](mailto:info@napr.gov.ge)





### ამონაწერი საჯარო რეესტრიდან

განცხადების რეგისტრაცია  
N 882021538370 - 01/07/2021 16:38:20

მომზადების თარიღი  
07/07/2021 22:29:10

### საკუთრების განყოფილება

ზონა ომურგეთი	სექტორი ჭანიეთი	კვარტალი	ნაკვეთი 336	ნაკვეთის საკუთრების ტიპი: საკუთრება ნაკვეთის დანიშნულება: სასოფლო-სამეურნეო დამუსგებელი ფართობი: 9560.00 კვ.მ. ნაკვეთის წინა ნომერი: 26.15.08.187; 26.15.08.326; 26.15.08.324; 26.15.08.327;
------------------	--------------------	----------	----------------	--

მისამართი: მუნიციპალიტეტი ომურგეთი, სოფელი  
ჭანიეთი

### მესაკუთრის განყოფილება

განცხადების რეგისტრაცია : ნომერი 882021488482 , თარიღი 17/06/2021 13:07:34  
უფლების რეგისტრაცია: თარიღი 18/06/2021

უფლების დამადასტურებელი დოკუმენტი:

- უძრავი ნივთის ნასყიდობის ხელშეკრულება , დამოწმების თარიღი:17/06/2021, საქართველოს იუსტიციის სამინისტროს საჯარო რეესტრის ეროვნული სააგენტო

მესაკუთრები:

შპს "ფრეშ ბლუბერი" , ID ნომერი:437074121

მესაკუთრე:

შპს "ფრეშ ბლუბერი"

აღწერა:

### იპოთეკა

1) განცხადების  
რეგისტრაცია  
ნომერი  
882021538370

თარიღი 01/07/2021  
16:38:20

იპოთეკარი: სააქციო საზოგადოება "თიბისი ბანკი"204854595;  
საგანი:დამუსგებელი ფართობი: 9560.00 კვ.მ. ;

იპოთეკის ხელშეკრულება N 1231232880929, დამოწმების თარიღი01/07/2021,  
საქართველოს იუსტიციის სამინისტროს საჯარო რეესტრის ეროვნული სააგენტო

უფლების

რეგისტრაცია: თარიღი  
07/07/2021

საგადასახლო გირავნობა:

რეგისტრირებული არ არის

### ვალდებულება

საჯარო რეესტრის ეროვნული სააგენტო. <http://public.reestri.gov.ge>

გვერდი: 1(2)

ყალბა/აკრძალვა:

რეგისტრირებული არ არის

მოვალეთა რეესტრი:

რეგისტრირებული არ არის

---

"ფიზიკური პირის მიერ 2 წლამდე ვალთ საკუთრებაში არსებული მაგერიალური აქციის რეალიზაციისას, აგრეთვე საგალასახალო წლის განმავლობაში 1000 ლარის ან მეტი ღირებულების ქონების საჩუქრად მიღებისას საშემოსავლო გადასახალი გადასახადს ექვემდებარება საანგარიშო წლის მომდევნო წლის 1 აპრილამდე, რის შესახებაც აღნიშნული ფიზიკური პირი იმავე ვალაში წარუდგენს ლეკლარაციას საგალასახალო ორგანოს. აღნიშნული ვალდებულების შეუსრულებლობა წარმოადგენს საგალასახალო სამართალდარღვევას, რაც იწვევს პასუხისმგებლობას საქართველოს საგალასახალო კოლეჯის XVIII თავის მიხედვით."

- ლოკუმენტის ნამდვილობის გადამოწმება შესაძლებელია საჯარო რეესტრის ეროვნული სააგენტოს ოფიციალურ ვებ გვერდზე [www.napr.gov.ge](http://www.napr.gov.ge);
- ამონაწერის მიღება შესაძლებელია ვებ გვერდზე [www.napr.gov.ge](http://www.napr.gov.ge), ნებისმიერ გერიგორიულ სარეგისტრაციო სამსახურში, იუსტიციის სახლებსა და სააგენტოს ავტორიზებულ პირებთან;
- ამონაწერში გექსიკური ხარვეზის აღმოჩენის შემთხვევაში ლავიკავშირით: 2 405405 ან პირადად შეაგვით განაცხადი ვებ გვერდზე;
- კონსულტაციის მიღება შესაძლებელია იუსტიციის სახლის ცხელ ხაზზე 2 405405;
- საჯარო რეესტრის თანამშრომელთა მხრიდან უკანონო ქმედების შემთხვევაში ლავიკავშირით ცხელ ხაზზე: 08 009 009 09
- თქვენთვის საინტერესო ნებისმიერ საკითხთან ლაკავშირებით მოგვწერეთ ელ-ფოსტით: [info@napr.gov.ge](mailto:info@napr.gov.ge)



### ამონაწერი საჯარო რეესტრიდან

განცხადების რეგისტრაცია  
**N 882021964128 - 11/11/2021 10:23:31**

მომზადების თარიღი  
**17/11/2021 19:05:09**

### საკუთრების განყოფილება

<b>ზონა</b> ობურგეთი	<b>სექტორი</b> ჭანიეთი	<b>კვარტალი</b>	<b>ნაკვეთი</b>	<b>ნაკვეთის საკუთრების ტიპი:</b> საკუთრება <b>ნაკვეთის დანიშნულება:</b> სასოფლო-სამეურნეო <b>დაბუხებული ფართობი:</b> 2800.00 კვ.მ. ნაკვეთის წინა ნომერი:
<b>26</b>	<b>15</b>	<b>08</b>	<b>354</b>	

მისამართი: მუნიციპალიტეტი ობურგეთი, სოფელი  
ჭანიეთი

### მესაკუთრის განყოფილება

განცხადების რეგისტრაცია : ნომერი 882021964128 , თარიღი 11/11/2021 10:23:31  
უფლების რეგისტრაცია: თარიღი 17/11/2021

#### უფლების დამადასტურებელი დოკუმენტი:

- უძრავი ნივთის ნასყიდობის ხელშეკრულება , დამონუმების თარიღი:11/11/2021 , საქართველოს იუსტიციის სამინისტროს საჯარო რეესტრის ეროვნული სააგენტო
- უძრავი ნივთის ნასყიდობის ხელშეკრულება , დამონუმების თარიღი:11/11/2021 , საქართველოს იუსტიციის სამინისტროს საჯარო რეესტრის ეროვნული სააგენტო

#### მესაკუთრეები:

შპს "ფრემ ბლუბერი" , ID ნომერი:437074121

#### მესაკუთრე:

შპს "ფრემ ბლუბერი"

აღწერა:

### იპოთეკა

საკადასახადო გირავნობა:

რეგისტრირებული არ არის

### ვალდებულება

ყადალა/აკრძალვა:

რეგისტრირებული არ არის

მოვალეთა რეესტრი:

რეგისტრირებული არ არის

"ფინიკური პირის მიერ 2 წლამდე ვადით საკუთრებაში არსებული მატერიალური აქტივის რეალიზაციისას, აგრეთვე საკადასახადო წლის განმავლობაში 1000 ლარის ან მეტი ღირებულების ქონების საჩუქრად მიღებისას საშემოსავლო გადასახადი გადახდას ექვემდებარება საანგარიშო წლის მომდევნო წლის 1 აპრილამდე, რის შესახებაც აღნიშნული ფინიკური პირი იმავე ვადაში წარუდგენს დეკლარაციას საკადასახადო ორგანოს. აღნიშნული ვალდებულების შესრულებლობა წარმოადგენს საკადასახადო სამართალდარღვევას, რაც იწვევს პასუხისმგებლობას საქართველოს საკადასახადო კოდექსის XVIII თავის მიხედვით."

- დოკუმენტის ნამდვილობის გადამოწმება შესაძლებელია საჯარო რეესტრის ეროვნული სააგენტოს ოფიციალურ ვებ-გვერდზე [www.napr.gov.ge](http://www.napr.gov.ge);
- ამონაწერის მიღება შესაძლებელია ვებ-გვერდზე [www.napr.gov.ge](http://www.napr.gov.ge), ნებისმიერ ტერიტორიულ სარეგისტრაციო სამსახურში, იუსტიციის სახლებსა და სააგენტოს ავტორიზებულ პირებთან;
- ამონაწერში ტექნიკური ხარვეზის აღმოჩენის შემთხვევაში დაგვიკავშირდით: 2 405405 ან პირადად შეავსეთ განაცხადი ვებ-გვერდზე;
- კონსულტაციის მიღება შესაძლებელია იუსტიციის სახლის ცხელ ხაზზე 2 405405;
- საჯარო რეესტრის თანამშრომელთა მხრიდან უკანონო ქმედების შემთხვევაში დაგვიკავშირდით ცხელ ხაზზე: 08 009 009 09
- თქვენთვის საინტერესო ნებისმიერ საკითხთან დაკავშირებით მოგვწერეთ ელ-ფოსტით: [info@napr.gov.ge](mailto:info@napr.gov.ge)



შპს "ფრემ ბლუბერი" საჯარო რეესტრი კოდი N 26.15.08.340

ამონაწერი საჯარო რეესტრიდან

განცხადების რეგისტრაცია  
N 882021538360 - 01/07/2021 16:37:40

მომზადების თარიღი  
07/07/2021 18:59:52

საკუთრების განყოფილება

ზონა ომურეთი	სექტორი კანეთი	კვარტალი 08	ნაკვეთი 340	ნაკვეთის საკუთრების ტიპი:საკუთრება ნაკვეთის დანიშნულება: სასოფლო-სამეურნეო (სახნავი / მრავალწლიანი სარგავები) დამუშავებული ფართობი: 59198.00 კვ.მ. ნაკვეთის წინა ნომერი:26.15.08.074; 26.15.08.051; 26.15.08.085; 26.15.08.090;
26	15	08	340	

მისამართი: მუნიციპალიტეტი ომურეთი , სოფელი  
ჭანიეთი

მესაკუთრის განყოფილება

განცხადების რეგისტრაცია : ნომერი 882021488428 , თარიღი 17/06/2021 13:01:36  
უფლების რეგისტრაცია: თარიღი 17/06/2021

უფლების დამადასტურებელი დოკუმენტი:

- \* უპირავი წიგნის წახილობის ხელშეკრულება , დამოწმების თარიღი:17/06/2021 , საქართველოს იუსტიციის სამინისტროს საჯარო რეესტრის ეროვნული სააგენტო

მესაკუთრეები:

შპს "ფრემ ბლუბერი" , ID ნომერი:437074121

მესაკუთრე:

შპს "ფრემ ბლუბერი"

აღწერა:

იპოთეკა

1) განცხადების რეგისტრაცია ნომერი 882021538360 თარიღი 01/07/2021 16:37:40

იპოთეკარი საბაზისი საზოგადოება "თიბისი ბანკი"204854595; საბანკო-მიწის დამუშავებული ფართობი: 59198.00 კვ.მ. ;

იპოთეკის ხელშეკრულება N1231232880925, დამოწმების თარიღი:01/07/2021, საქართველოს იუსტიციის სამინისტროს საჯარო რეესტრის ეროვნული სააგენტო

უფლების რეგისტრაცია: თარიღი 07/07/2021

საგადასახლო გირავნობა:

რეგისტრირებული არ არის





შპს "ფრემ ბლუბერი" საავტორო რეგისტრაციის № 26.15.08.319

ამონაწერი საჯარო რეგისტრაციის

განცხადების რეგისტრაცია  
N 882021514114 - 25/06/2021 09:48:48

შომზადების თარიღი  
01/07/2021 18:21:24

საკუთრების განყოფილება

ზონა ომურეთი	სექტორი კანონით	კვარტალი	ნაკვეთი	ნაკვეთის საკუთრების ტიპი:საკუთრება ნაკვეთის დანიშნულება: სასოფლო-სამეურნეო დაზუსტებული ფართობი: 2990.00 კვ.მ. ნაკვეთის წინა ნომერი:26.15.01.055;
26	15	08	319	

მისამართი: მუნიციპალიტეტი ომურეთი, სოფელი  
ჭანიეთი

მესაკუთრის განყოფილება

განცხადების რეგისტრაცია : ნომერი 882021514114 , თარიღი 25/06/2021 09:48:48  
უფლების რეგისტრაცია: თარიღი 01/07/2021

უფლების დამადასტურებელი დოკუმენტი:

- უპირავე ნივთის ნასყიდობის ხელშეკრულება , დამოწმების თარიღი:25/06/2021 , საქართველოს იუსტიციის სამინისტროს საჯარო რეგისტრაციის ეროვნული სააგენტო
- უპირავე ნივთის ნასყიდობის ხელშეკრულება , დამოწმების თარიღი:25/06/2021 , საქართველოს იუსტიციის სამინისტროს საჯარო რეგისტრაციის ეროვნული სააგენტო

მესაკუთრეები:

შპს "ფრემ ბლუბერი" , ID ნომერი:437074121

მესაკუთრე:

შპს "ფრემ ბლუბერი"

აღწერა:

იპოთეკა

საგადასახლო გირავნობა:

რეგისტრირებული არ არის

ვალდებულება

ყაღადავ/კრძალვა:

რეგისტრირებული არ არის

მოვალეობა რეესტრი:

რეგისტრირებული არ არის

---

"ფინიკური პირის მიერ 2 წლამდე ვალით საკუთრებაში არსებული მატერიალური აქტივის რეალიზაციისას, აგრეთვე საგადასახადო წლის განმავლობაში 1000 ლარის ან მეტი ღირებულების ქონების სარეზერვო მიზნების საშუალო-საშუალო გადასახადო გადამხდის ქვეშეუკარგება სანაწარმოო წლის მოხელეობის წლის 1 აპრილამდე, რის შესახებაც აღნიშნული ფინიკური პირი იხვევება, წარუდგინს დეკლარაციას საგადასახადო ორგანოს, აღნიშნული ვალდებულების შეასრულებლია წარმოადგენს საგადასახადო სამართალდარღვევას, რაც იწვევს ქაუხისმეტელობის სატარიფლოს საგადასახადო კოლეჯის XVIII თავის მიხედვით."

- დეკლარაციის ნამდვილობის გადამოწმება შესაძლებელია საჯარო რეესტრის ეროვნული სააგენტოს ოფიციალურ ვებ გვერდზე [www.naz.gov.ge](http://www.naz.gov.ge);
- ამონაწერის მიღება შესაძლებელია ვებ გვერდზე [www.nazp.gov.ge](http://www.nazp.gov.ge), ნებისმიერ გერბორობის სარეგისტრაციო სამსახურში, ოქსიციის სახლესა და სააგენტოს აგროინტეგრული პირებისა;
- ამონაწერი გვერდით სარეზერვო აღმოჩენის შემთხვევაში დაცვიკუმორით: 2 405405 ან პირდაპირ შეგვით განაცხადი ვებ გვერდზე;
- კონსულტაციის მიღება შესაძლებელია ოქსიციის სახლის ცხელ ხაზზე 2 405405;
- საჯარო რეესტრის თანამშრომელი მხოლოდ უკანონო ქმედების შემთხვევაში და გვიკავშირდით ცხელ ხაზზე: 08 009 009 09
- თქვენთვის საინტერესო ნებისმიერ საკითხთან დაკავშირებით მოგვწერეთ ელ-ფოსტით: [info@nazp.gov.ge](mailto:info@nazp.gov.ge)



### ამონაწერი საჯარო რეესტრიდან

განცხადების რეგისტრაცია  
N 882021608620 - 22/07/2021 09:25:13

მომზადების თარიღი  
27/07/2021 12:42:17

### საკუთრების განყოფილება

ზონა ომურგეთი	სექტორი ჭანიეთი	კვარტალი	ნაკვეთი 08 073	ნაკვეთის საკუთრების ტიპი: საკუთრება ნაკვეთის დანიშნულება: სასოფლო-სამეურნეო (სასნაი) დამუსკებელი ფართობი: 1600.00 კვ.მ. ნაკვეთის წინა ნომერი: 26.15.01.056;
------------------	--------------------	----------	-------------------	--

მისამართი: მუნიციპალიტეტი ომურგეთი , სოფელი  
ჭანიეთი

### მესაკუთრის განყოფილება

განცხადების რეგისტრაცია : ნომერი 882021608620 , თარიღი 22/07/2021 09:25:13  
უფლების რეგისტრაცია: თარიღი 27/07/2021

უფლების დამადასტურებელი დოკუმენტი:

- უძრავი ნივთის ნასყიდობის ხელშეკრულება , დამოწმების თარიღი:22/07/2021 , საქართველოს იუსტიციის სამინისტროს საჯარო რეესტრის ეროვნული სააგენტო
- უძრავი ნივთის ნასყიდობის ხელშეკრულება , დამოწმების თარიღი:22/07/2021 , საქართველოს იუსტიციის სამინისტროს საჯარო რეესტრის ეროვნული სააგენტო

მესაკუთრები:

შპს "ფრეშ ბლუბერი" , ID ნომერი:437074121

მესაკუთრე:

შპს "ფრეშ ბლუბერი"

აღწერა:

### იპოთეკა

საგადასახლო გირავნობა:

რეგისტრირებული არ არის

### ვალებულება

ყაღაღა/აკრძალვა:

რეგისტრირებული არ არის

მოვალეთა რეესტრი:

რეგისტრირებული არ არის



---

"ფიზიკური პირის მიერ 2 წლამდე ვადით საკუთრებაში არსებული მატერიალური აქტივის რეალიზაციისას, აგრეთვე საგადასახადო წლის განმავლობაში 1000 ლარის ან მეტი ღირებულების ქონების საჩუქრად მიღებისას საშემოსავლო გადასახადი გადახდას ექვემდებარება საანგარიშო წლის მომდევნო წლის 1 აპრილამდე, რის შესახებაც აღნიშნული ფიზიკური პირი იმავე ვალაში წარუდგენს ლეკლარაციას საგადასახადო ორგანოს. აღნიშნული ვალდებულების შეუსრულებლობა წარმოადგენს საგადასახადო სამართალდარღვევას, რაც იწვევს პასუხისმგებლობას საქართველოს საგადასახადო კოდექსის XVIII თავის მიხედვით."

- ლოკუმენტის ნაშეილობის გადამოწმება შესაძლებელია საჯარო რეესტრის ეროვნული სააგენტოს ოფიციალურ ვებ გვერდზე [www.napr.gov.ge](http://www.napr.gov.ge);
- ამონაწერის მიღება შესაძლებელია ვებ გვერდზე [www.napr.gov.ge](http://www.napr.gov.ge), ნებისმიერ გეოგორიულ სარეგისტრაციო სამსახურში, იუსტიციის სახლებსა და სააგენტოს ავტორიზებულ პირებთან;
- ამონაწერში გექნი კური ხარვეზის აღმოჩენის შემთხვევაში ლაგვიკავშირით: 2 405405 ან პირადად შეაფეთ განაცხადი ვებ გვერდზე;
- კონსულტაციის მიღება შესაძლებელია იუსტიციის სახლის ცხელ ხაზზე 2 405405;
- საჯარო რეესტრის თანამშრომელთა მხრიდან უკანონო ქმედების შემთხვევაში ლაგვიკავშირით ცხელ ხაზზე: 08 009 009 09
- თქვენთვის საინტერესო ნებისმიერ საკითხთან ლაკავშირებით მოგვწერეთ ელ-ფოსტით: [info@napr.gov.ge](mailto:info@napr.gov.ge)