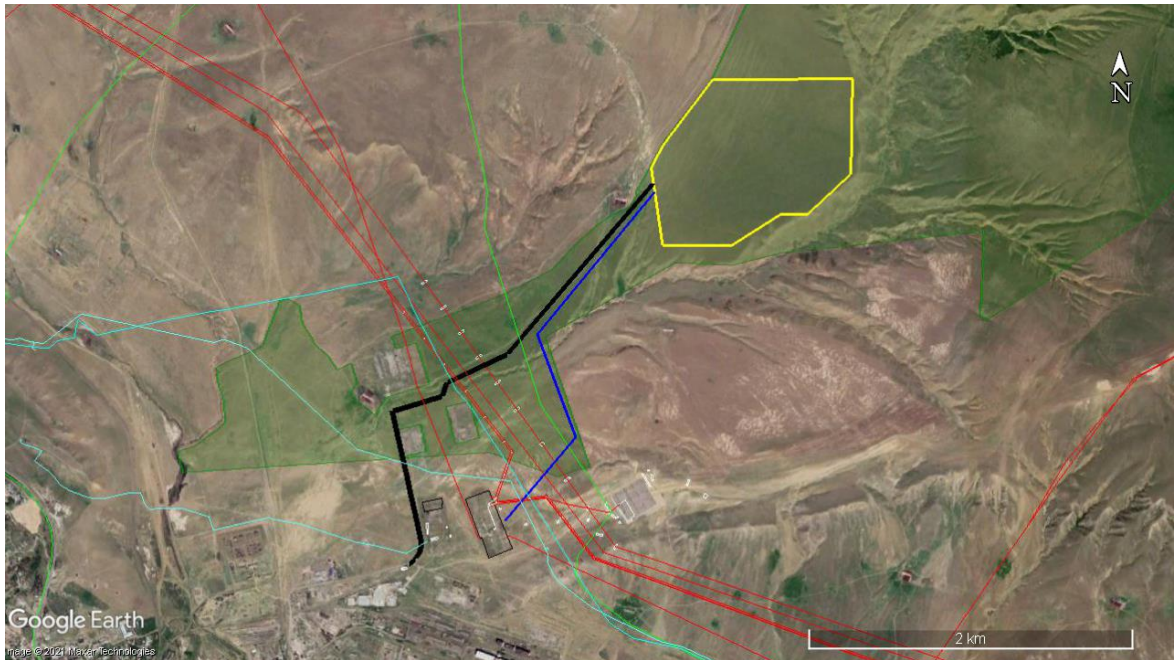


მარნეულის მუნიციპალიტეტის,
სოფელ იაღლუჯას ტერიტორიაზე, მზის ელექტროსადგურის
მშენებლობისთვის საჭირო მიწის ნაკვეთზე ჩატარებული ზედაპირული
არქეოლოგიური დაზვერვის ანგარიში



თბილისი
2021

❖ ნორმატიული აქტები

საქართველოს ტერიტორიაზე კულტურული მემკვიდრეობის საკითხები რეგულირდება შემდეგი ეროვნული და საერთაშორისო ნორმატიული აქტების მეშვეობით:

1. საქართველოს კონსტიტუცია (1995);
2. საქართველოს კანონი “კულტურული მემკვიდრეობის შესახებ” (2007);
3. საქართველოს მთავრობის დადგენილება N 57 – „მშენებლობის ნებართვის გაცემის წესისა და სანებართვო პირობების შესახებ“ (2009);
4. “კონვენცია მსოფლიო კულტურულ და ბუნებრივ ღირებულებათა დაცვის შესახებ” UNESCO, ქ. პარიზი, 1972 წლის 16 ნოემბერი /საქართველოსთვის ძალაშია 1993 წლის 4 თებერვლიდან/;
5. „არქეოლოგიური მემკვიდრეობის დაცვის ევროპული კონვენცია“ (განახლებული). ლა'ვალეტა, 1992 წლის 16 იანვარი / საქართველოსთვის ძალაშია 2000 წლის 23 თებერვლიდან/;
6. „ევროპის არქიტექტურული მემკვიდრეობის დაცვის კონვენცია“. გრანადა, 1985 წლის 3 ოქტომბერი /საქართველოსთვის ძალაშია 2000 წლის 23 თებერვლიდან/;
7. მსოფლიო ბანკის სამოქმედო სახელმძღვანელო „OP 4.11 – ფიზიკური კულტურული რესურსები“.

❖ რეგიონის მოკლე ისტორიული კონტექსტი

ისტორიული ქვემო ქართლი, როგორც ტერიტორიის, ასევე კულტურული, ეკონომიკური, თუ პოლიტიკური თვალსაზრისით მუდამ იყო საქართველოს ერთერთი უმნიშვნელოვანესი ნაწილი. ძველ წერილობით წყაროებში შემონახულია ამ მხარის სხვადასხვა ზოგადი სახელწოდებანი, რომელთაგან ზოგი ფიზიკურ-გეოგრაფიული ცნებაა, ზოგი ეთნიკურ-გეოგრაფიული, სხვა კი – ადმინისტრაციულ-ტერიტორიული თუ სამხედრო-ადმინისტრაციული, ასეთებია: "ქვენა სოფელი", "ქვენა ქვეყანა", "გოგარენე-გუგარქი", "ქვემო ქართლი", "სომხითი" "გარდაბნისა და გაჩიანის საერისთავოები", "ტაშირ-ძორაგეტის სამეფო", "გაგისა და ლორეს სანაპირო საერისთავოები", "სომხით-საბარათიანო", "მეწინავე სადროშო" და სხვა. სახელების ასეთი სიმრავლე კუთხის პოლიტიკურ-ეთნიკური ვითარების მრავალგზის ცვლას ასახავს და მისი რთული წარსულის ანარეკლია.

ქვემო ქართლის ტერიტორიაზე არსებული არქეოლოგიური თუ ხუროთმოძღვრული ძეგლების განსაკუთრებული სიმრავლე, ამ მხარის ხანგრძლივი ისტორიის მოწმობაა და ხშირ შემთხვევაში, ნივთიერი დადასტურებაა წერილობით წყაროებში შემონახული მნიშვნელოვანი მოვლენების. წინაქრისტიანული ხანიდან დაწყებული გვიანი შუასაუკუნეების ჩათვლით, ყველა ტიპისა და დანიშნულების ნიმუშების ერთობლიობა, მდიდარ მასალას იძლევა ქართული მატერიალური კულტურის განვითარების უწყვეტი სურათის წარმოსადგენად.

ქვემო ქართლში შესწავლილია წინაქრისტიანული ხანის შემდეგი უმნიშვნელოვანესი ძეგლები: პირველყოფილი ადამიანის სადგომი (დმანისი), ქვის ხანის გამოქვაბული (წოფი); კავკასიაში უადრესი (ძვ.წ. VI-V ათასწ.) მკვიდრი დასახლების, უძველესი მიწათმოქმედი მოსახლეობის ნასოფლარები – ხელოვნური ბორცვები (მარნეულის დაბლობზე, მდ. ხრამის მარჯვენა სანაპირო ზოლზე); ძვ.წ. IV-I ათასწ. ნამოსახლარები და სამაროვნები, მათ შორის მდიდრული ყორღანული სამარხები თეთრიწყაროს, წალკისა და დმანისის რაიონებში, ამ აღმოჩენებმა მსოფლიო-სამეცნიერო ლიტერატურაში დაიმკვიდრა "თრიალეთის ყორღანების ბრწყინვალე კულტურის" სახელი, მეგალითური კულტურის ძეგლები: მენჰირები, ვეშაპები, ციხეები, ნამოსახლარები; კლდეში ნაკვეთი კომპლექსები "კლდის სოფლები". ანტიკური ხანის (ძვ.წ. V-III სს.) მდიდრული სამაროვნები და მრავალი სხვა.

ადრინდელი ბრინჯაოს ხანიდან იმირის გორა სამაროვნად გამოუყენებიათ. გორის ცენტრალურ ნაწილში გაითხარა მტკვარ-არაქსის კულტურისა და ადრინდელი და შუა ბრინჯაოს ხანის სამარხები, გვიანდელი ბრინჯაო-ადრინდელი რკინის ხანის სამარხები, ფეოდალური ხანის (XIII-XIV სს.) 3 მდიდრული სამარხი. განსაკუთრებით აღნიშვნის ღირსია ადრინდელი სამიწათმოქმედო კულტურის (ძვ. წ. VI ათასწლეული) გორანამოსახლარი სოფელ იმირის სამხრეთ-დასავლეთით, მდინარე ხრამის მარჯვენა ნაპირას რომლის არქეოლოგიური კვლევა ჯერ კიდევ გასული საუკუნის 60-იან წლებში ქვემო ქართლის კულტურული მემკვიდრეობის უმნიშვნელოვანესი ნაწილია ქრისტიანული ხუროთმოძღვრება და საფორტიფიკაციო ნაგებობები, რომელიც ქრონოლოგიური და ტიპოლოგიური თვალსაზრისით, მთელი სპექტრით არის

წარმოდგენილი. ისტორიისა და ხუროთმოძღვრების მრავალი საკვანძო საკითხი უკავშირდება ქვემო ქართლში არსებულ ნაქალაქარებს, საეპისკოპოსო ცენტრებს და ცალკეულ ეკლესია-მონასტრებს.

ქვემო ქართლის სოფლებსა და ნასოფლარებში მრავლად გვხვდება ფეოდალური ხანის სხვადასხვა არქიტექტურული ტიპის მცირე ზომის ეკლესიები, რომლებიც მკაფიო ინდივიდუალური თავისებურებებით გამოირჩევა: აიაზმა, კუმჩი, არჯევან-სარვანი, მანხუტი, თრიალეთის ახალქალაქი, ბურნაშეთი, ტახტისწყარო, კლდეისი კოჯორი, ტბისი, ახალსოფელი და სხვა.

უაღრესად საინტერესოა საერო ხორთმოძღვრებაც, სხვადასხვა პერიოდის სამეფო და ფეოდალების სასახლეები: ნადარბაზევი, გუდარეხი, ხულუტი, მუგუთი, ტყემლარა, სამღერეთი, ტბისი, და სხვა.

დიდ და საინტერესო ჯგუფს ქმნის მცირე პლასტიკის ნიმუშები: ქვაჯვარები და სტელები, "ხელიანი ქვები", ქვემო ყარაბულახი, ავრანლო, გოხნარი, ბეშთაშენი, პანტიანი და სხვა. ძველი საფლავის ქვები – ცხოველთა და ადამიანთა ქანდაკებები.

❖ არქეოლოგიური ზედაპირული დაზვერვის ანგარიში

მიმდინარე წლის 10 ოქტომბერს ზედაპირულად დავათვალიერე მარნეულის მუნიციპალიტეტის, სოფელ იაღლუჯას ტერიტორიაზე, შპს „ქართლი ჯენერეიშენის“ მიერ, მზის ელექტროსადგურის მშენებლობისთვის საჭირო მიწის ნაკვეთი (საკადასტრო კოდი:83.20.01.661) (GPS კოორდინატები:38T X487404.818/Y4596389.473, 38T X487887.56/Y4596568.054, 38T X 487397.278/Y4596754.298, 38T X487716.53/Y4597066.823,38T X488500.869/Y4597123.26, 38T X487345/Y4596609, 38T X488002.33/Y4597372.61, 38T X488462.09/Y4596607.99, 38T X488034.66/Y4596790.55, 38T X487412.72/Y4596093.10) გულდასმით დაიზვერა მთელი საპროექტო ტერიტორია. დასკვნის სახით ავლნიშნავთ, რომ მთელს საპროექტო ტერიტორიაზე დაზვერვის შედეგად არ ფიქსირდება კულტურული მემკვიდრეობის ნიშნის მქონე არანაირი ობიექტი, აქედან გამომდინარე, ზემოაღნიშნულ ტერიტორიაზე მიწის სამუშაოების განხორციელებას დასაშვებად მივიჩნევთ, მაგრამ გამომდინარე იქიდან, რომ რეგიონი დატვირთულია კულტურულული მემკვიდრეობის ძეგლებითა და ობიექტებით აუცილებლად მიგვაჩნია ნებისმიერ მსხვილმასშტაბიანი მიწის სამუშაო წარმართოს არქეოლოგიის ზედამხედველობით.

აქვე აღსანიშნავია, რომ ნებისმიერი მიწის სამუშაოების მიმდინარეობის დროს, კულტურული მემკვიდრეობის გამოვლენის შემთხვევაში, “კულტურული მემკვიდრეობის შესახებ” საქართველოს კანონის მე-10 მუხლის თანახმად, დაუყოვნებლივ უნდა შეწყდეს სამუშაოები და ამის შესახებ ეცნობოს საქართველოს კულტურის, სპორტისა და ახალგაზრდობის სამინისტროს (მოცემულ ეტაპზე - საქართველოს კულტურული მემკვიდრეობის დაცვის ეროვნულ სააგენტოს).

❖ გამოყენებულილიტერატურა

1. ქართლის ცხოვრება, ტ. IV, ბატონიშვილი ვახუშტი, აღწერა სამეფოსა საქართველოსა, ტექსტი დადგენილია ყველა ძირითადი ხელნაწერის მიხედვით
ს. ყაუხჩიშვილის მიერ, თბ., 1973
2. ვახტანგ ბერიძე, ძველი ქართული ხუროთმოძღვრება თბ. 1974
3. ნოდარ ბახტაძე, ქვემო ქართლის კლდის ძეგლები თბ. 1991
4. ნოდარ ბახტაძე, კლდის ხუროთმოძღვრების გენეზისი და განვითარების გზები საქართველოში თბ. 2007
5. გიორგი გაგოშიძე, ხოჯორნის გუმბათიანი ეკლესია, ქართულ-სომხური კულტურული ურთიერთობის ისტორიიდან თბ, 2003
6. დევი ბერძენიშვილი, ნარკვევები საქართველოს ისტორიული გეოგრაფიიდან, ქვემო ქართლი, თბ. 1979
7. დევი ბერძენიშვილი, ქვემო ქართლი, ძეგლის მეგობარი #30 თბ.1972
8. დევი ბერძენიშვილი, ჰუჯაბი, ძეგლის მეგობარი #3 თბ.1988
9. დევი ბერძენიშვილი, ფანასკერტელთა საგვარეულოს ისტორიიდან (წერაქვის უცნობ წარწერასთან დაკავშირებით)Aსაქართველოს ისტორიული გეოგრაფიის კრებული I თბ.1960
10. პარმენ ზაქარაია, ქართულ ციხე-სიმაგრეთა ისტორია, თბ. 2002
11. პარმენ ზაქარაია, "თამარ მეფის ნასასახლავი" ძეგლის მეგობარი #30 1972
12. დავით მუსხელიშვილი, აღჯაყალა – გაგის ციხე საქართ. ისტორიული გეოგრაფიის კრებული I თბ. 1960
13. ლეონ მელიქსეთ-ბეგი, მეგალითური კულტურა საქართველოში თბ. 1938
14. ირაკლი ციციშვილი, მატერიალური კულტურის ძეგლები ქვემო ქართლის ისტორიულ-არქეოლოგიური ექსპედიციისამიხედვით ძეგლის მეგობარი ## 50, 51, 52, 53, თბ. 1979
15. გიორგი ცეციტიშვილი, წოფი (ისტორიულ – გეოგრაფიული ნარკვევი) ისტორიული გეოგრაფიის კრებული I თბ. 1960
16. კობა ხარაძე, საქართველოს ისტორიული გეოგრაფია – ქვემო ქართლი თბ. 1991

არქეოლოგი: თამარ წინიაშვილი

თ. წინიაშვილი

თბილისი
2021 წელი

❖ თანდართული ფოტომასალა

- მარნეულის მუნიციპალიტეტის, სოფელ იმირში გამოვლენილი არქეოლოგიური ძეგლი, გადაჭრილი გორა





- საპროექტო არეალის ორთოფოტო და ხედები სხვადასხვა მხრიდან







