

## განმარტებითი ბარათი

- სკოპინგის ანგარიშში მითითებულია, რომ „გზმ-ს ანგარიშს დაერთვება ინფორმაცია ტყის სტატუსის შეწყვეტის/განსაკუთრებული დანიშნულებით ტყით სპეციალური სარგებლობის შესახებ“. წარმოდგენილი არ არის ინფორმაცია სახელმწიფო ტყის საზღვრებში განსახორციელებელი სამუშაოების შესახებ, ასევე დაზუსტებას საჭიროებს საქმიანობის ფარგლებში გამოსაყენებელი სახელმწიფო ტყის ტერიტორიის ფართობი. ამასთან, გაცნობებთ, რომ გარემოსდაცვითი შეფასების კოდექსის მე-8 მუხლის, მე-6 ნაწილის მიხედვით „თუ დაგეგმილი საქმიანობა ტყის ტერიტორიაზე ხორციელდება და ტყის სტატუსის შეწყვეტას ან განსაკუთრებული დანიშნულებით ტყით სპეციალური სარგებლობის უფლების მოპოვებას საჭიროებს, საქმიანობის განმახორციელებელმა სკოპინგის ანგარიშს უნდა დაურთოს ინფორმაცია ტყის სტატუსის შეწყვეტის/განსაკუთრებული დანიშნულებით ტყით სპეციალური სარგებლობის შესახებ“;

ზემოაღნიშნული საკითხი წარმოადგენს რედაქციულ ხარვეზს, რადგან საპროექტო ტერიტორია არ ხვდება ტყის ტერიტორიაზე. აქედან გამომდინარე დოკუმენტი დაკორექტირდა და ეს ფრაზა ამოღებულია ანგარიშიდან.

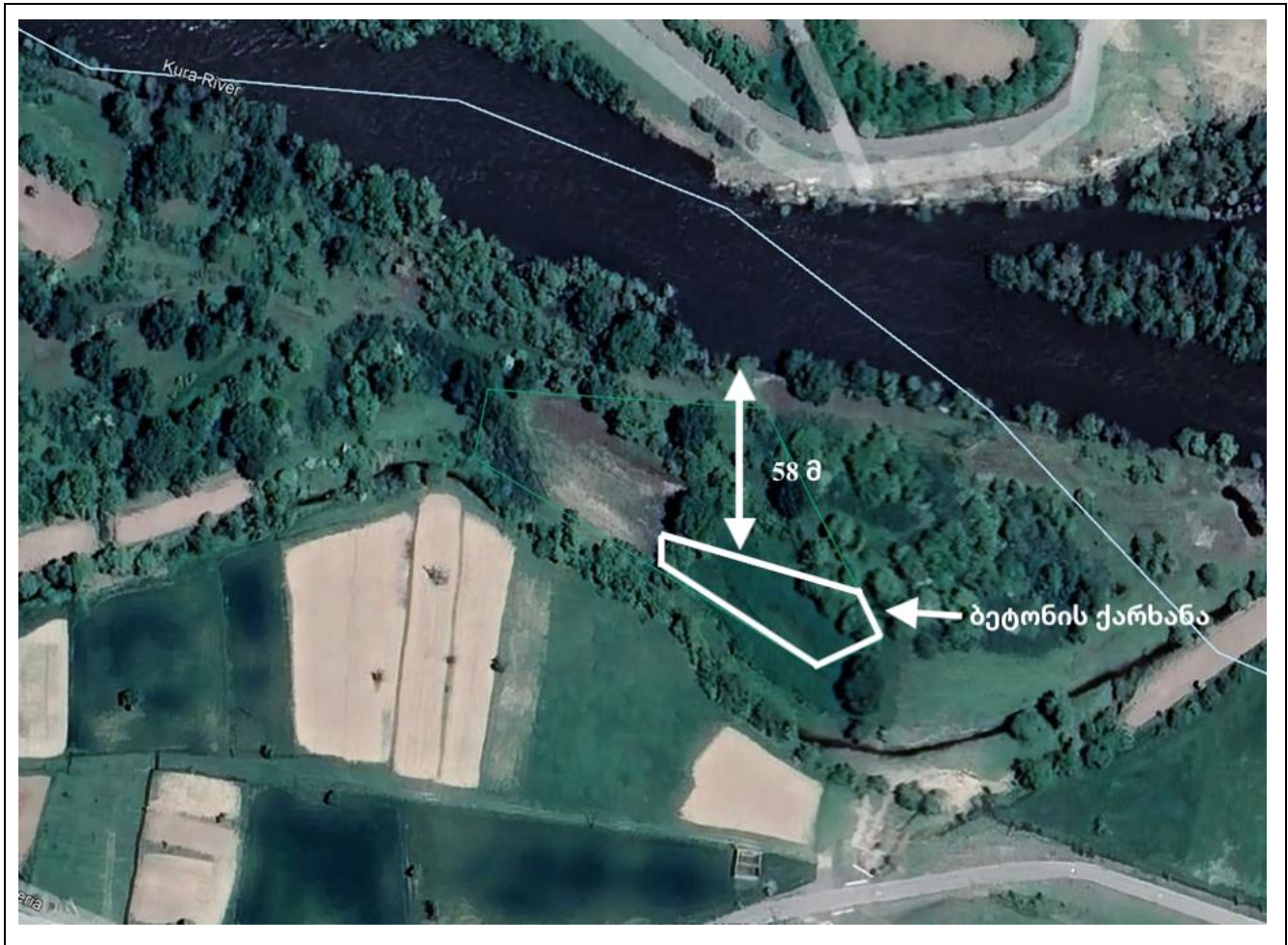
- სკოპინგის ანგარიშში მითითებულია, რომ „ეროვნული კანონმდებლობის შესაბამისად გატარდება ხე-მცენარეულ საფარზე მიყენებული ზიანის საკომპენსაციო ღონისძიებები: საკომპენსაციო ღონისძიებები განისაზღვრება საქართველოს მთავრობის 2010 წლის 20 აგვისტოს N242 დადგენილებით დამტკიცებული ტყითსარგებლობის წესის შესაბამისად, რაც გულისხმობს ფულად კომპენსაციას“. აღნიშნული საკითხი საჭიროებს დაზუსტებას, ვინაიდან N242 დადგენილება ძალადაკარგულად გამოცხადდა 2021 წლის 21 მაისს;

აღნიშნული საკითხი წარმოადგენს რედაქციულ ხარვეზს. შესაბამისად მოხდა დოკუმენტის დაკორექტირება და ტექსტის ამოღება.

- სკოპინგის ანგარიშის თანახმად, ბეტონის ქარხნის მოწყობა დაგეგმილია მდ. მტკვრიდან 10 მეტრის დაშორებით, რაც ეწინააღმდეგება „წყალდაცვითი ზოლის შესახებ ტექნიკური რეგლამენტის დამტკიცების თაობაზე“ საქართველოს მთავრობის N440 დადგენილებას;

ბეტონის ქარხნის განთავსების ტერიტორიის საკადასტრო საზღვარი დაშორებულია მდ. მტკვრის კალაპოტიდან 10 მეტრის მოშორებით, თუმცა ბეტონის ქარხნის განთავსება იგეგმება შემდეგი GPS კოორდინატების (X=353972; Y=4602697; X=354031; Y=4602682) სამხრეთ ნაწილში მდინარის კალაპოტიდან 58 მ დაშორებით, რაც გამორიცხავს ბეტონის ქარხნის წყალდაცვით ზოლში მოხვედრას. აქედან გამომდინარე ბეტონის ქარხნის მოწყობა არ ეწინააღმდეგება „წყალდაცვითი ზოლის შესახებ ტექნიკური რეგლამენტის დამტკიცების თაობაზე“ საქართველოს მთავრობის N440 დადგენილებას.

ბეტონის ქარხნის განთავსების ტერიტორია

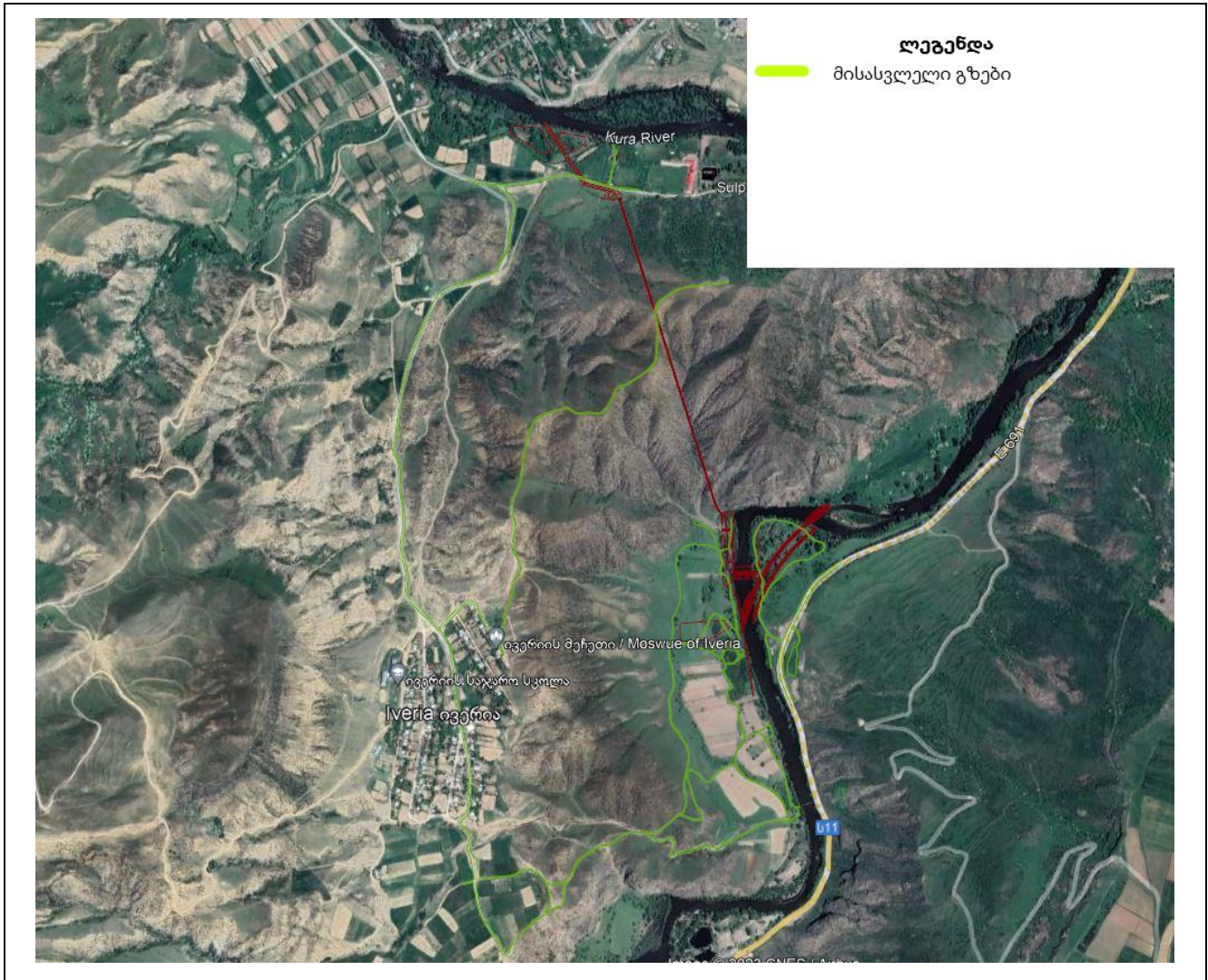


- სკოპინგის ანგარიშის მიხედვით, პროექტით დაგეგმილია 1 კმ სიგრძის საავტომობილო გზის მოწყობა. წარმოდგენილი უნდა იქნეს საპროექტო გზის დერეფნის სქემატური ნახაზები და Shp ფაილები;

პროექტით დაზუსტდა, რომ დაგეგმილი 1 კმ სიგრძის საავტომობილო გზის მოწყობის საჭიროება არ არსებობს. სათავე ნაგებობასთან მისასვლელად გამოყენებული იქნება სოფელ ივერიის მიმდებარედ არსებული გრუნტის გზები. Shp ფაილები წარმოდგენილია დანართის სახით.

მისასვლელი გზები





- სკოპინგის ანგარიშში წარმოდგენილია ურთიერთშეუსაბამო ინფორმაცია ჰესის ალტერნატივებთან დაკავშირებით, ასევე სათანადოდ არ არის დასაბუთებული სადაწნეო მილსადენის ნაცვლად, სადერივაციო გვირაბის გაყვანის უპირატესობა (მაგ: ანგარიშში მითითებულია, რომ სადაწნეო მილსადენის ნაცვლად, სადერივაციო გვირაბის გამოყენებას უპირატესობა მიენიჭა მშენებლობის პროცესში წარმოსაქმნელი ფუჭი ქანების რაოდენობის გათვალისწინებით);

დაზუსტდა ალტერნატივების შესახებ ტექნიკური დეტალები. იხილეთ სკოპინგის ანგარიშის მე-3 თავში.

ასევე დადგინდა, რომ ასპინმა ჰესის მშენებლობისათვის წინასაპროექტო სტადიაზე შერჩეული ტერიტორიის ტოპოგეოდეზიური პირობების გათვალისწინებით შეუძლებელია სადერივაციო არხის ან სადაწნეო მილსადენების მოწყობა.

- სკოპინგის ანგარიშში დაშვებულია ტექნიკური შეცდომები და წარმოდგენილია ურთიერთსაწინააღმდეგო ინფორმაციები. მაგ: ანგარიშის მიხედვით „სათავე ნაგებობის განთავსების ტერიტორიაზე საშიში გეოდინამიკური პროცესების კვალი ვიზუალური შეფასებით არ ფიქსირდება.“, ასევე აღნიშნულია, რომ „მეწყრული პროცესების გააქტიურება

ეხება ჰესის შენობასთან არსებული უბანს, სათავე კვანძის განთავსების კვეთს, ხეობის საპროექტო მონაკვეთსა და სხვა უბნებს“, ასევე დოკუმენტში მითითებულია, რომ მტკვარი ჰესის წყალმომარაგება გათვალისწინებულია მომსახურე პერსონალის სასმელ-სამეურნეო მოთხოვნილებების დაკმაყოფილებისათვის, სანიტარული საჭიროებისათვის და ხანძარსაწინააღმდეგო ღონისძიებების განხორციელებისათვის. ზემოაღნიშნული საკითხები საჭიროებს დაზუსტებას;

აღნიშნული რედაქციული ხარვეზი გასწორდა ტექსტში, რომლებიც წარმოდგენილია შემდეგ გვერდებზე: 179; 44;

დღეის მდგომარეობით ვიზუალური დათვალიერებით საპროექტო ტერიტორიაზე არ შეინიშნება საშიში გეოდინამიკური პროცესების განვითარების კვალი, მხოლოდ სადერივაციო გვირაბის თავზე მთის ფერდზე ადგილ-ადგილ შეიმჩნევა ქვათაცვენის საფრთხის შემცველი ადგილები.

ვინაიდან მშენებლობა ითვალისწინებს ბურღვა აფეთქებით სამუშაოებს, მონიტორინგის გეგმით განისაზღვრა სავარაუდო საკონტროლო ტერიტორიები, სადაც შესაძლოა განვითარდეს მეწყრული და საშიში გეოდინამიკური პროცესები.

გზშ-ს ეტაპზე წარმოდგენილი იქნება დეტალური საინჟინრო გეოლოგიური კვლევა რის შემდეგაც დაზუსტდება მონიტორინგის საკონტროლო წერტილები.

- დასაზუსტებელია მდინარეში დასატოვებელი ეკოლოგიური ხარჯის რაოდენობა, კერძოდ: დოკუმენტში მითითებულია, რომ ჰესის მიერ მდინარეში მუდმივად დასატოვებელი ეკოლოგიური ხარჯი შეადგენს 4,50 მ<sup>3</sup>/წმ-ს, ხოლო თევზსავალთან დაკავშირებით აღნიშნულია, რომ თევზსავალში გაივლის 2 მ<sup>3</sup>/წმ ხარჯი. იმ შემთხვევაში, თუ ეკოლოგიური ხარჯის გატარება სრულად არ მოხდება თევზსავალში, წარმოდგენილი უნდა იქნეს შესაბამისი ინფორმაცია;

პროექტის განხორციელების ეტაპზე მდინარეში მუდმივად დასატოვებელი ეკოლოგიური ხარჯი შეადგენს 4.5 მ<sup>3</sup>/წმ-ს. როგორც დოკუმენტშია წარმოდგენილი თევზსავალში გაივლის 2 მ<sup>3</sup>/წმ ეკოლოგიური ხარჯი. დარჩენილი 2.5 მ<sup>3</sup>/წმ ეკოლოგიური ხარჯის მდინარის კალაპოტში გადადინება მოხდება კაშხლის ფარების ზემოდან.

- shp ფაილებში ერთმანეთისგან უნდა იქნეს გამოყოფილი ჰესის და მასთან დაკავშირებული ინფრასტრუქტურული ობიექტების ფენები, ასევე სქემატურ ნახაზებზე, შესაბამისი ექსპლიკაციით სრულად უნდა აისახოს სათავე და ძალური კვანძების შემადგენელი ობიექტები;

ჰესის და მასთან დაკავშირებული ინფრასტრუქტურული ობიექტების ფენები წარმოდგენილია დანართად SHP ფაილების სახით.