

დანართი N1

დაგეგმილი საქმიანობის ზოგადი ტექნიკური მახასიათებლები

1. პროექტის განხორციელების ადგილი: გორის რაიონი, სოფ. ნადარბაზევი; არასასოფლო-სამეურნეო ნაკვეთი ს/კ 66.56.12.387 (დანართი N1-1 - სიტუაციური რუკა/გენ.გეგმა)
2. მონაცემები საწარმოს შესახებ: - მოცემულია ცხრილი N1-ში

ცხრილი N1

ობიექტის დასახელება	შპს „კედ გრუპი“
ობიექტის მისამართი:	
ფაქტობრივი	გორის რ-ნი სოფ. ნადარბაზევი
იურდიული	გორის რაიონი, ს. კოშკა
საიდენტიფიკაციო კოდი	417899689
GPS კოორდინატები (UTM WGS 1984 კოორდინატთა სისტემა)	X – 441120; Y – 4652750;
ობიექტის ხელმძღვანელი:	
გვარი, სახელი	ლაშა კედელაძე
ტელეფონი:	571553340; 574062670;
ელ-ფოსტა:	kedgroup20@gmail.com
მანძილი ობიექტიდან უახლოეს დასახლებულ პუნქტამდე	100მ
ეკონომიკური საქმიანობის სახე	ავტოგასამართი სადგური
გამოშვებული პროდუქციის სახეობა	რეალიზებული/გადატვირთული ბენზინი - 500000ლ; რეალიზებული/გადატვირთული დიზელი - 500000 ლ
საპროექტო წარამადობა	რეალიზებული/გადატვირთული ბენზინი 500000ლ წელიწადში; რეალიზებული/გადატვირთულ დიზელი - დიზელი 500000 წელიწადში
სამუშაო დღეების რაოდენობა წელიწადში	365
სამუშაო საათების რაოდენობა დღე-ღამეში	24 სთ

3. საწარმოს განთავსების ადგილი: ავტოგასამართი სადგურის მოწყობა-ექსპლოატაცია იგეგმება გორის რაიონში, სოფ. ნადარბაზევში, არასასოფლო სამეურნეო მიწის ნაკვეთზე ს/კ

66.56.12.387, რომელიც წარმოადგენს შპს „კედ გრუპის“ კუთვნილებას. ნაკვეთის ფართობი მთლიანად შეადგენს 435 მ²-ს. (დანართი N1-2)

საწარმოს განთავსების ტერიტორია წარმოადგენს ათვისებულ, ტექნოგენურად უკვე სახეცვლილ ტერიტორიას და ავტოგასამართი სადგურის მოწყობისას და ფუნქციონირებისას გარემოზე და მიმდებარე ლანდშაფტზე ახალი ზემოქმედება არ არის მოსალოდნელი.

4. საქმიანობის მასშტაბი: საწარმო გეგმავს წლიურად მოახდინოს 600000ლ საწვავის(300000ლ დიზელის და 300000 ბენზინის) მიღება-გაცემა/რეალიზაცია;

5. დაგეგმილი საქმიანობის აღწერა: ავტოგასამართი სადგურის მოწყობის სამუშაოების საწყის ეტაპზე განხორციელებულია ტერიტორიის მოსწორება. სანიაღვრე ჩამდინარე წყლების ნავთობპროდუქტებით დაბინძურების თავიდან აცილების მიზნით მოწყობილია სადრენაჟო ფენა(დაყრილია შლამი, რომელიც დაფარულია ღორღით), მომანდაკებულია და მოწყობილია ბეტონის საფარი. ავტოგასამართის ტერიტორიაზე აშენებულია საოფისე შენობა და საოპერატორო.

ავტოგასამართ სადგურზე იგეგმება 2 ტიპის საწვავის ბენზინის და დიზელის რეალიზაცია, საწვავის მიღება-შენახვისათვის დამონტაჟებულია 2 ერთეული მიწისქვეშა საწვავის ავზი. საწვავის ავზები განთავსებულია ბეტონის მეორად შემაკავებელში(ჯამში). ბეტონის ჯამის ქვეშ, გაკეთებულია ღორღის ბალიში, რომელზეც დაიდგმულია საწვავის რეზერვუარები, რომელთა მოცულობებია: დიზელის რეზერვუარი -15ტ; ხოლო ბენზინის რეზერვუარის 15ტ. საწვავის რეზერვუარების ზემოდანაც დაფარულია ღორღის საფარით.

რეზერვუარებში საწვავის მიღება განხორციელდება 2 დგარის(სარქველის) მეშვეობით, რეზერვუარებზე მიერთებული იქნება 2 გამცემი საწვავ-მარიგებელი სვეტი.

საწვავის გაცემის ადგილი განთავსებულია მსუბუქი კონსტრუქციის ნახევრად ღია შენობაში.

ავტომობილის სადგომი ტერიტორიის(სადაც არ ხვდება წვიმის წყალი) ირგვლივ დამატებით მოეწყობილია წყალშემკრები დრენაჟი და დაერთებულია გამწმენდ ნაგებობაზე (სალექარზე) რომ არ მოხდეს შემთხვევით დაღვრილი საწვავის პირდაპირი სახით ბუნებაში მოხვედრა.

საწვავ-მარიგებელი სვეტები დამონტაჟებულია ზემოდან დახურულ ტერიტორიაზე (ფარდულის ქვეშ), რომელიც დაკავშირებულია საწვავის ავზებთან თანამედროვე სპეციალურად საწვავისთვის განკუთვნილი მილებით. რეზერვუარებიდან საწვავი მიეწოდება ავტოგასამართ საწვავის სარიგებელ სვეტებს, საიდანაც მოხდება მისი ავტომანქანების ავზებში გადასხმა

საწვავის მიღება დაგეგმილია ავტოცისტერნების საშუალებით, რომელიც უნდა დაერთდეს ტერიტორიაზე განთავსებულ ჩამსხმელ დგარებზე.

რეზერვუარები განთავსებული იქნება მიწაში. მათი „სასუნთქი სარქველები“-ს სიმაღლე იქნება $H=0,2$ მ და დიამეტრი $D=0.05$ მ. რეზერვუარები დაფარული იქნება ანტიკოროზიული ნივთიერებებით.

ავტოგასამართი სადგური გათვალისწინებულია ბენზინისა და დიზელის საწვავის მომხმარებელზე რეალიზაციისათვის, რომლის წლიური მაქსიმალური ჯამური რაოდენობა მოსალოდნელია 600000ლ-ის ოდენობით. (300000 დიზელის საწვავი და 300000 ბენზინის საწვავი.)

ავტო გასამართის ტერიტორიაზე იგეგმება მეხამრიდის განთავსდება, რომელიც სრულად დაფარავს სარეზერვუარო პარკს და ფარდულს (სარიგებელ სვეტებს).

ავტოგასამართ სადგურზე საწვავის მიღება-გაცემა განხორციელდება ავტომატური რეჟიმით.

6. ავტოსადგურის განთავსების კოორდინატები: x-441120; y-4652750;

7. საპროექტო წარმადობა: 600000ლ (300000ლ დიზელის და 300000ლ ბენზინის) საწვავის მიღება/გაცემა

8. სამუშაო დღეთა რაოდენობა: 365 დღე

9. სამუშაო საათების რაოდენობა დღე-ღამეში: 24 სთ;

10. გამოყენებული რესურსები: ავტოგასამართი სადგურის მოწყობა ფუნქციონირებისას რაიმე სახის ბუნებრივი რესურსების გამოყენება არ იგეგმება.

11. დაშორება უახლოესი დასახლებული პუნქტიდან: 100მ

12. გამოყენებული საწვავი: არ გამოიყენებს საწვავს

13. ტექნოლოგიური ინფრასტრუქტურის ელემენტები: ავტოგასამართი სადგურის შემადგენელი ინფრასტრუქტურული ელემენტებია:

- ოფისი-საოპერატორო;
- სარეზერვუარო პარკი;
- საწვავის მარიგებელი სვეტები;
- ავტოცისტერნის დაცლის პლატფორმა;
- სანიაღვრე წყლების შემკრები ღარები და სალექარი;

14. ტექნოლოგიური სქემა: საწვავის მიღება მოხდება ავტოცისტერნებით. საწარმოს ტერიტორიაზე შემოსული ავტოცისტერნა დაერთდება რეზერვუარების ჩამსხმელ დგარს, რომლის მეშვეობით მოხდება საწვავის რეზერვუარებში განთავსება. საწვავის მიღებისას მოხდება ავტოცისტერნის დაერთება დამიწების ჭანჭიკზე და მხოლოდ ამის შემდეგ დაიწყება საწვავის მიღების პროცესი. რეზერვუარებიდან მოხდება საწვავის გამცემი სვეტებისთვის მიწოდება და მომხმარებლებზე გაცემა. ყველა პროცესი განხორციელდება ავტომატურად.

საწარმოში მუშაობა იგეგმება 2 ცვლაში - 12 საათიანი ცვლის ხანგრძლიობით. წელიწადში სამუშაო დღეთა რაოდენობა არის 365 დღე, საწარმოში იმუშავენ 8 ადამიანი.

საწარმო ენერგორესურსის სახით გამოიყენებს ელექტროენერგიას.

15.გარემოზე შესაძლო ზემოქმედება საწარმოს ფუნქციონირების პროცესში:

გარემოზე და ადამიანის ჯანმრთელობაზე მოსალოდნელი ზემოქმედება შეიძლება გამოიხატოს: ატმოსფერული ჰაერის ხარისხობრივი მდგომარეობის გაუარესებით; ნიადაგის, ზედაპირული და მიწისქვეშა წყლების დაბინძურებით; ბიოლოგიურ გარემოზე ზემოქმედებით; ნარჩენების მართვის პროცესში მოსალოდნელი ზემოქმედებით და სხვ.

ა. ზემოქმედება ატმოსფერულ ჰაერზე:

საწარმოს საქმიანობის სპეციფიკიდან გამომდინარე, ადგილი აქვს საწარმოს უბნებზე მავნე ნივთიერებათა(ნახშირწყალბადების) წარმოქმნას და მათ შემდგომ გაფრქვევას ატმოსფეროში. საწარმოს მიერ ატმოსფერულ ჰაერში გაფრქვეულ მავნე ნივთიერებებს წარმოადგენს: ნახშირწყალბადები. ნახშირწყალბადების მაქსიმალური ინტენსივობები ფიქსირდება ავტოცისტერნებიდან რეზერვუარებში ნავთობპროდუქტების მიღებისას და გაცემისას. ქვემოთ ცხრილ-2-ში მოცემულია ავტოგასამართი სადგურიდან მოსალოდნელი გაფრქვევის მავნე ნივთიერებების კოდი, ზღვრულად დასაშვები კონცენტრაციების მნიშვნელობები და საშიშროების კლასი.

ცხრილი 2.

მავნე ნივთიერებათა ზღვრულად დასაშვები კონცენტრაციები

#	მავნე ნივთიერების დასახელება	კოდი	ზღვრულად დასაშვები კონცენტრაცია(ზდკ) მგ/მ ³		საშიშროების კლასი
			მაქსიმალური ერთჯერადი	საშუალო დღეღამური	
1	2	3	4	5	8
1.	ბენზინის ორთქლი	311	5	-	4
2.	დიზელის საწვავის ორთქლი	314	1		4

როგორც უკვე აღინიშნა, ავტოგასამართი სადგურიდან მავნე ნივთიერებების გაფრქვევების ინტენსივობების მაქსიმალური ჯამური მნიშვნელობები მიიღება საწვავის მიღებისას და ავტომობილების გამართვისას.

გამომდინარე იქიდან, რომ საწარმო გეგმავს 2 საწვავის რეზერვუარის ფუნქციონირებას საწარმოს მუშაობისას ადგილი ექნება გაფრქვევას 2 წყაროდან, დიზელის მიღება-გაცემისას და ბენზინის მიღება-გაცემისას.

1 ლიტრი დიზელის საწვავისათვის რელიზაციისას ატმოსფეროში გაიფრქვევა 0,0025 გ ნახშირწყალბადები, ხოლო 1 ლიტრი ბენზინის რელიზაციისას 1,4გ ნახშირწყალბადები. ერთი წლის განმავლობაში ავტოგასამართი სადგური მაქსიმუმ 500000 ლიტრს დიზელის საწვავის და 500000 ლიტრი ბენზინის რელიზაციას მოახდენს.

აქედან გამომდინარე წლის განმავლობაში ავტოგასამართი სადგურის მიერ გაფრქვეული ნახშირწყალბადების წლიური რაოდენობა ტოლი იქნება:

დიზელის საწვავისათვის:

$$G_{ნახშ} = 500000 * 0,0025 / 10^6 = 0,00125 \text{ ტ/წელი}$$

$$M_{ნახშ} = 0,00125 * 10^6 / 8760 / 3600 = 0,00004 \text{ გ/წმ}$$

ბენზინისათვის:

$$G_{ნახშ} = 500000 * 1,4 / 10^6 = 0,7 \text{ ტ/წელი}$$

$$M_{ნახშ} = 0,7 * 10^6 / 8760 / 3600 = 0,0222 \text{ გ/წმ}$$

სულ წლიურად ავტოგასამართი სადგურიდან გაიფრქვევა 0,70125 ტ ნახშირწყალბადები. ატმოსფერულ ჰაერში მავნე ნივთიერებათა გაფრქვევის რაოდენობები მინიმალურია დაშვებული ნორმების ფარგლებშია.

ბ. ხმაურის ზემოქმედება:

საქმიანობის განხორციელების შემთხვევაში ხმაურის გავრცელებით გამოწვეული ზემოქმედება არ იქნება მნიშვნელოვანი, ვინაიდან ავტოგასამართ სადგურზე არ არის გათვალისწინებული მაღალი ხმაურის დონის გამომწვევი დანადგარების განთავსება საწარმოს სპეციფიკის და განთავსების ადგილის გათვალისწინებით გამორიცხულია მოსახლეობაზე და დასაქმებულებზე ხმაურის უარყოფითი გავლენა.

გ. ზემოქმედება ლანდშაფტზე:

ავტოგასამართი სადგური მოწყობილია ტერიტორიაზე რომელიც წარმოადგენს ათვისებულ, ტექნოგენურად უკვე სახეცვლილ ტერიტორიას. ავტოგასამართის მოწყობისას არ იგეგმება სამშენებლო სამუშაოების განხორციელება რის გამოც და ფუნქციონირებისას ლანდშაფტის სერიოზული ვიზუალური ცვლილება არ არის მოსალოდნელი.

დ. ზემოქმედება ნიადაგურ საფარზე და მიწის რესურსებზე - საწარმოს მოწყობისას (უკვე მოყობილია) და ექსპლუატაციისას მიწის რესურსებზე ზემოქმედება არ არის მოსალოდნელი, რადგან საწარმოს ტერიტორიაზე არ ფიქსირდება მოწის ნაყოფიერი ფენა, ასევე არ არის საჭირო დამატებით ახალი მისასვლელი გზების მოწყობა, რადგან დაგეგმილი საქმიანობის ტერიტორია განთავსებულია უშუალოდ შიდა სასოფლო-სამეურნეო გზის პირზე.

ზემოთ აღნიშნულიდან გამომდინარე მიწის რესურსებზე ზემოქმედება არ არის მოსალოდნელი.

ე. ზემოქმედება ზედაპირულ წყლებზე

წყალაღება - ავტოგასამართი სადგურის ფუნქციონირებისას წყალი საწარმოო მიზნებისათვის არ გამოიყენება, წყალი გამოიყენება მხოლოდ საყოფაცხოვრებო მიზნებისათვის. წყლით მომარაგება მოხდება ადგილობრივი წყალმომარაგების სისტემიდან.

სანიაღვრე ჩამდინარე წყლები - რადგან ავტოგასამართი სვეტები განთავსებული იქნება ზემოდან დახურული ფარდულის ტიპის შენობაში, ამიტომ სანიაღვრე წყლების დაბინძურების რისკი ნავთობპროდუქტებით არ არსებობს. აღნიშნული სანიაღვრე წყლები მიერთებული იქნება ტერიტორიაზე არსებულ სანიაღვრე კანალიზაციასთან.

სამეურნეო-საყოფაცხოვრებო წყლები - ასეთი წყლების შესაგროვებლად მოეწყობილია წყალგაუმტარი ორმო, (ნახმარი წყლების წყალშემკრები ავზი/რეზერვუარი, საიდან მოხდება

ამ წყლების გატანა და შესაბამისი ნებართვის საფუძველზე ქ.გორის გამწმენდ ნაგებობაში ჩაშვება.

ყოველივე ზემოთ თქმულის გათვალისწინებით, ავტოგასამართი სადგურის მოწყობის და ექსპლუატაციის ფაზებზე წყლის გარემოზე ზემოქმედების რისკი შეიძლება შეფასდეს, როგორც დაბალი ხარისხის ზემოქმედება.

ზემოქმედება ფლორასა და ფაუნაზე: დაგეგმილი საწარმოს ტერიტორიაზე და მის უშუალო სიახლოვეს არ ფიქსირდება მრავალწლიანი მცენარეული სახეობები, მით უმეტეს საქართველოს „წითელი ნუსხით“ დაცული სახეობები. ასევე არ ფიქსირდება ცხოველთა სამყაროს წარმომადგენლები.

ვ. ნარჩენებით გარემოს დაბინძურების რისკები:

საწარმოში წარმოქმნილი ნარჩენების შეგროვება მოხდება კონტეინერული სისტემის გამოყენებით. მუნიციპალურ ნარჩენების გატანაზე გაფორმდება ხელშეკრულება მუნიციპალური დასუფთავების სამსახურთან. ავტოგასამართი სადგურის ტერიტორიაზე მოწყობილი იქნება ნარჩენების განთავსებისათვის უბანი, სადაც განთავსებული იქნება ნაგვის ურნები დასტიკერებული სხვადასხვა ნარჩენებისთვის ინდივიდუალურად.

საწარმოს ოპერირებისას მოსალოდნელია პრაქტიკულად მხოლოდ საყოფაცხოვრებო ნარჩენების წარმოქმნა (წელიწადში მაქსიმუმ 3-5 მ³-ის ოდენობით). აღნიშნული ნარჩენებისა და ასევე რაიმე სახის სახიფათო ნარჩენების წარმოქმნის შემთხვევაში (ნავთობპროდუქტებით დაბინძურებულ ჩვრები და სხვა) მათი მართვა განხორციელდება კანონმდებლობით გათვალისწინებული სრული მოთხოვნების გათვალისწინებით, კერძოდ მათი დროებითი განთავსება, ტრანსპორტირება და გადაცემა შესაბამისი ნებართვების მქონე ორგანიზაციებზე.

ზ. უსაფრთხოება და ავარიული სიტუაციები: ავტოგასამართი სადგურის ოპერირებისას ავარიული სახით შესაძლებელია მოხდეს თხევადი საწვავის გაცემისას მათი დაღვრა. ავტოგასამართი სადგურის გასაცემი სვეტების მოედნის გარე პერიმეტრი მოწყობილი იქნება არხებით, რომელიც შეერთებული იქნება მიწისქვეშა სალექარ ავზთან, სადაც დაღვრის შემთხვევაში ისინი მოხვდებიან. ამით აცილებული იქნება მათი გარემოში მოხვედრა და გარემოს დაბინძურება. აღნიშნული დაღვრილი ნავთობპროდუქტების რეზერვუარში დალექვის შემდეგ, ისინი ამოღებული იქნება, ხოლო დარჩენილი ნავთობპროდუქტებით დაბინძურებული შლამი განთავსდება კონტეინერში და შემდგომ უტილიზაციაზე გადაეცემა ისეთ ორგანიზაციას, რომელსაც გააჩნიათ შესაბამისი ნებართვა. ასევე სახანძრო უსაფრთხოების მიზნით დამონტაჟებული იქნება სახანძრო დაფები ცეცხლმაქრებით და სახანძრო საშუალებებით.

ბენზინგასამართის ტერიტორიაზე ასევე განთავსებული იქნება მეხამრიდი, რომელიც სრულად ფარავს სარეზერვუარო პარკს და ფარდულს სარიგებელი სვეტებით.

ობიექტზე დაცული იქნება შრომის უსაფრთხოების წესები. ავტოგასამართი აღჭურვილი იქნება სახანძრო უსაფრთხოების თანამედროვე სისტემებით, რომელიც უზრუნველყოფს როგორც ხანძრის პრევენციას, ისე ადამიანის ჯანმრთელობას და უსაფრთხოებას.

თ. ზემოქმედება დაცულ ტერიტორიებზე :

საწარმოს ტერიტორია არ განეკუთვნება ჭარბტენიან, ტყით დაფარულ და დაცულ ტერიტორიას, ასევე დაგეგმილი საქმიანობის ტერიტორიი სიახლოვეს არ მდებარეობს სატყეო ფონდის მიწები და დაცული ტერიტორიები, აქედან გამომდინარე მათზე რაიმე ნეგატიური ზემოქმედება მოსალოდნელი არ არის.

ი. სოციალურ გარემოზე მოსალოდნელი ზემოქმედება :

საწარმო ფუნქციონირებით გარკვეულ წვლილს შეიტანს სოციალური პირობების გაუმჯობესებაში. საწარმოში და მის ფუნქციონირებასთან დაკავშირებულ დასაქმებულთა რიცხვი დიდი არ იქნება(დაახლოებით 10-მდე ადამიანი), მაგრამ ქვეყანაში არსებული მდგომარეობის გათვალისწინებით დადებითად იმოქმედებს ადამიანების სოციალური მდგომარეობის გაუმჯობესებაზე.

ქვეყანაში არსებული საგადასახადო კანონმდებლობის შესაბამისად სახელმწიფო ბიუჯეტში გადაიხდის მასზე დაკისრებულ გადასახადებს, რაც დადებითად აისახება ადგილობრივ ბიუჯეტზე.

კ. ზემოქმედება ადამიანის ჯანმრთელობაზე:

საწარმოს ექსპლოატაციის პროცესში ადამიანების (იგულისხმება როგორც მომსახურე პერსონალი, ასევე მიმდებარე მაცხოვრებლები) ჯანმრთელობასა და უსაფრთხოებაზე უარყოფითი ზემოქმედება პირდაპირი სახით მოსალოდნელი არ არის.

ლ. საქმიანობასთან ან/და დაგეგმილ საქმიანობასთან კუმულაციური ზემოქმედება:

დაგეგმილი ავტოგასამართის სიახლოვეს ანალოგიური პროფილის ობიექტი არ ფიქსირდება. თუმცა ასეთების არსებობის შემთხვევაშიც დაგეგმილი საწარმოს მცირე მასშტაბიდან და ასეთი პროფილის საწარმოების გარემოზე მცირე ზეგავლენის გათვალისწინებით მათი ერთობლივი ფუნქციონირება არ გამოიწვევს გარემოზე ზემოქმედების ნორმების დარღვევას.

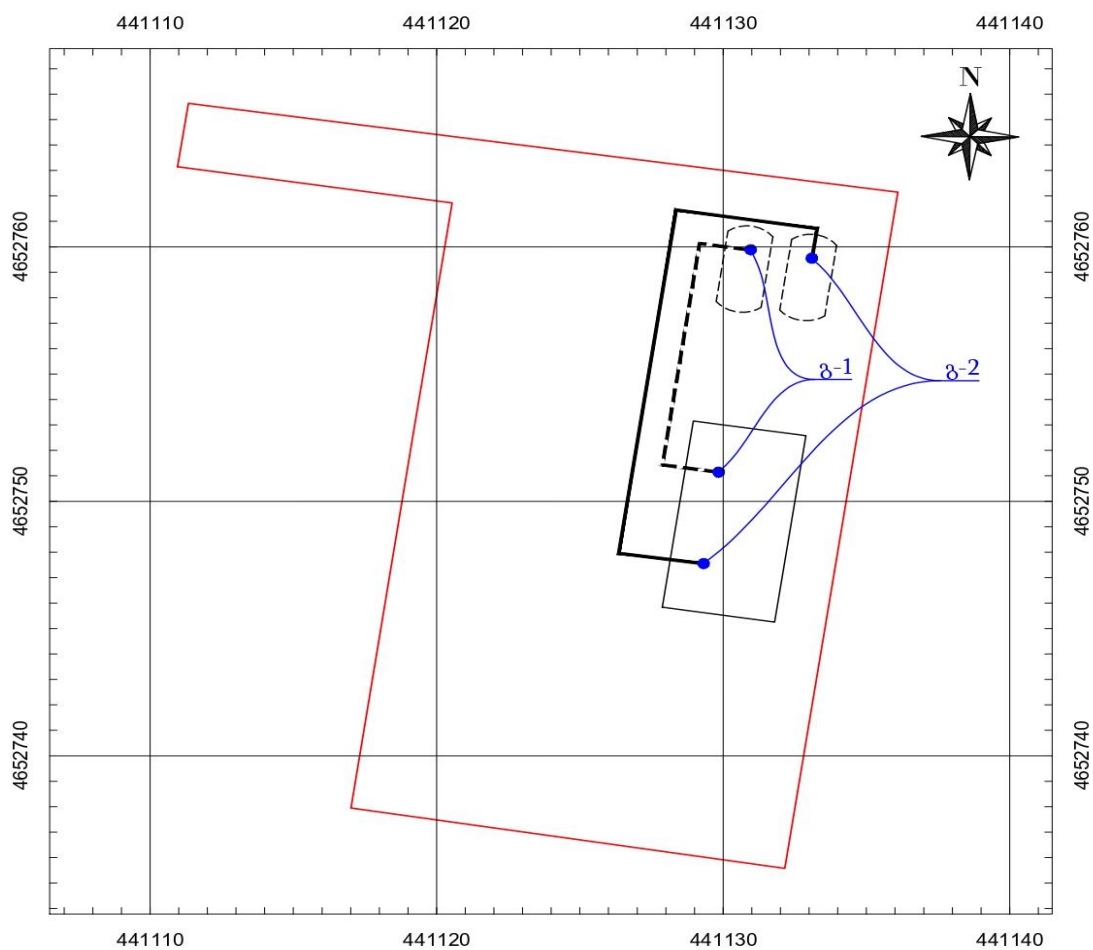
მ. კულტურული მემკვიდრეობის ძეგლები:

ვიზუალური შეფასებით, ტერიტორიაზე და მის სიახლოვეს(1კმ) არ ფიქსირდება კულტურული მემკვიდრეობის ძეგლი.

დანართი N1-1

გენგეგმა

საკადასტრო კოდი: 66.56.12.387
ფართობი: 435 კვ.მ



- დიზელის მიღება - გაცემა (გ-1);
- ბენზინის მიღება - გაცემა (გ-2);

WGS 84 / UTM zone 38N

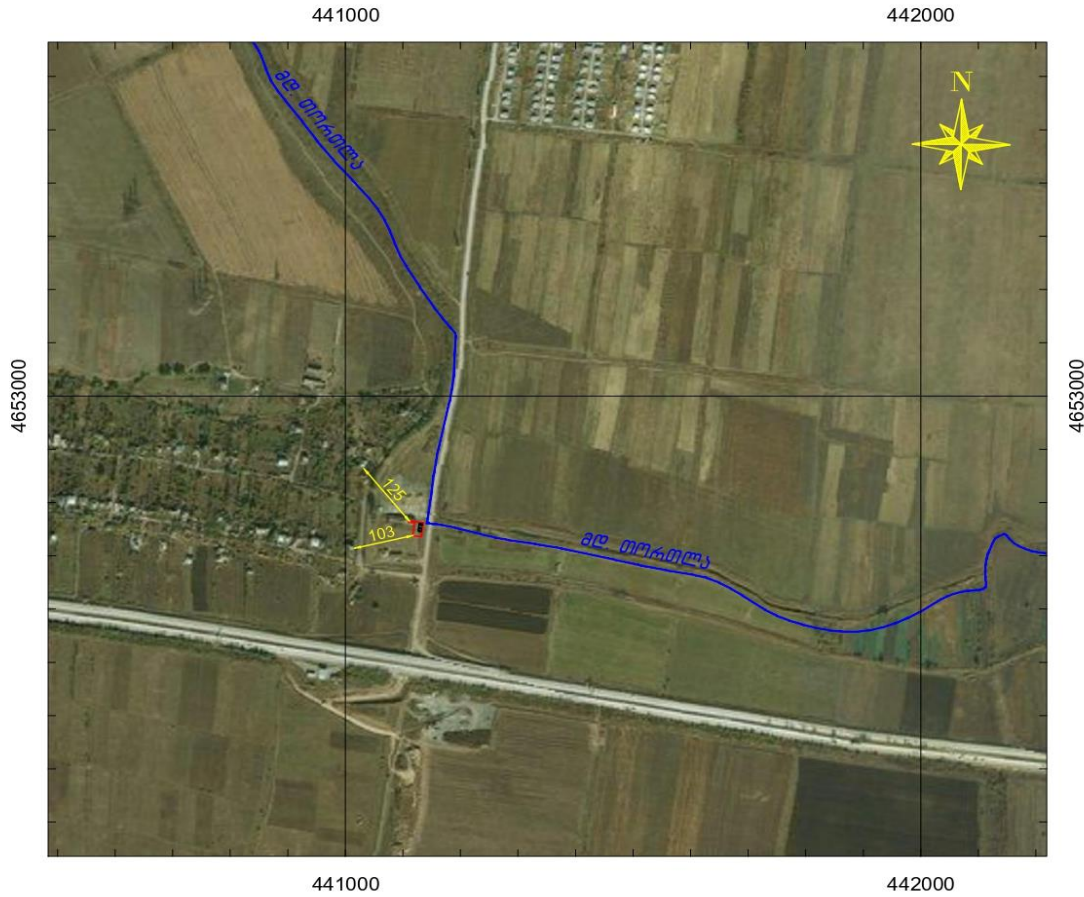
მ. 1:200





დანართი N1-2

სიტუაციური გეგმა

საკადასტრო კოდი: 66.56.12.387
ფართობი: 435 კვ.მ

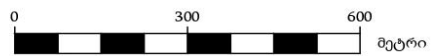


პირობითი ნიშნები

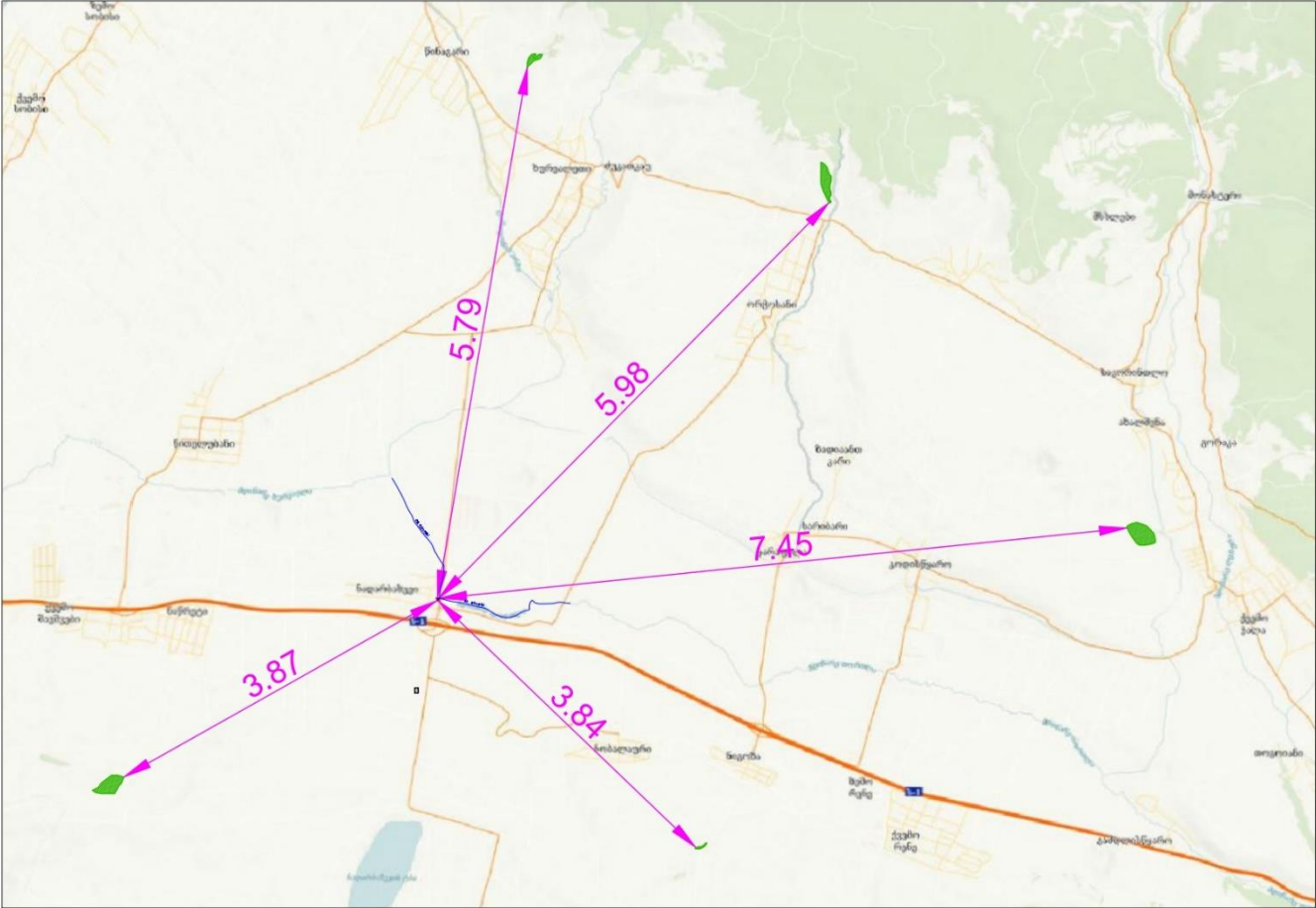
-  საკადასტრო წითელი ხაზი
-  მდინარე

WGS 84 / UTM zone 38N

მ. 1:10 000



დანართი N1-3



დანართი N1-2 ამონაწერი საჯარო რეესტრიდან



მიწის (უძრავი ქონების) საკადასტრო კოდი **N 66.56.12.387**

ამონაწერი საჯარო რეესტრიდან

განცხადების რეგისტრაცია
N 882022947470 - 15/12/2022 15:27:27

მომზადების თარიღი
16/12/2022 11:29:23

საკუთრების განყოფილება

ზონა გორი	სექტორი შავშევები	კვარტალი	ნაკვეთი	ნაკვეთის საკუთრების ტიპი: საკუთრება
66	56	12	387	ნაკვეთის დანიშნულება: არასასოფლო სამეურნეო დამუსტებული ფართობი: 435.00 კვ.მ. ნაკვეთის წინა ნომერი: 66.56.12.368;

მისამართი: მუნიციპალიტეტი გორი , სოფელი
ნადარბაზვეი

მესაკუთრის განყოფილება

განცხადების რეგისტრაცია : ნომერი 882022508478 , თარიღი 12/07/2022 15:23:37
უფლების რეგისტრაცია: თარიღი 17/07/2022

უფლების დამადასტურებელი დოკუმენტი:

- იურიდიული პირის საწესდებო კაპიტალში შეტანის საფუძველზე საკუთრების უფლების რეგისტრაცია უძრავ ნივთზე ,
დამოწმების თარიღი: 12/07/2022 , საჯარო რეესტრის ეროვნული სააგენტო

მესაკუთრები:

შპს კედ გრუპი , ID ნომერი: 417899689

მესაკუთრე:

შპს კედ გრუპი

აღწერა:

იპოთეკა

1) განცხადების რეგისტრაცია ნომერი 882022947470 თარიღი 15/12/2022 15:27:27
იპოთეკარი: სააქციო საზოგადოება "გერაბანკი" 204546045;
საგანი: 435.00 კვ.მ ;
იპოთეკის ხელშეკრულება N 36.0686492.001/04, დამოწმების თარიღი 15/12/2022, საქართველოს იუსტიციის სამინისტროს საჯარო რეესტრის ეროვნული სააგენტო

უფლების რეგისტრაცია: თარიღი
16/12/2022

საგადასახადო გირავნობა:

რეგისტრირებული არ არის

ვალდებულება

საჯარო რეესტრის ეროვნული სააგენტო. <http://public.reestri.gov.ge>

გვერდი: 1(2)

ყაღაღა/აკრძალვა:

რეგისტრირებული არ არის

მოვალეთა რეესტრი:

რეგისტრირებული არ არის

"ფიზიკური პირის მიერ 2 წლამდე ვადით საკუთრებაში არსებული მატერიალური აქტივის რეალიზაციისას, აგრეთვე საგალასახლო წლის განმავლობაში 1000 ლარის ან მეტი ღირებულების ქონების საჩუქრად მიღებისას საშემოსავლო გალასახლო გალასხად ექვემდებარება საანგარიშო წლის მომღვეწო წლის 1 აპრილამდე, რის შესახებაც აღნიშნული ფიზიკური პირი იმავე ვადაში წარუღვეწს ლეკლარაციას საგალასახლო ორგანოს. აღნიშნული ვალღებუღების შეუსრუღებლობა წარმოაღღვეწს საგალასახლო სამართაღღარღვეწვას, რაც იწვევს პასუღისმღებლობას საქართვეღოს საგალასახლო კოღექსის XVIII თავის მიხეღვით."

- ლოკუღენღის ნამღვიღობის გაღამოღწება შესაღღებუღია საჯარო რეესტრის ეროღნული სააღენღოს ოფიციაღურ ვებ გვერღზე www.napr.gov.ge;
- ამონაწერის მიღება შესაღღებუღია ვებ გვერღზე www.napr.gov.ge, ნებისმიერ გერიტორიულ სარეღისტრაციო სამსახურში, იუსტიციის სახღებსა ლა სააღენღოს ავღორიღებულ პირებთან;
- ამონაწერში გექნიკური ხარღემის აღმოჩენის შემთხვევაში ლაღვიკავშირღით: 2 405405 ან პირაღად შეაღსეთ განაცხაღი ვებ გვერღზე;
- კონსულტაციის მიღება შესაღღებუღია იუსტიციის სახღის ცხელ ხაზზე 2 405405;
- საჯარო რეესტრის თანამშრომელთა მსრიღან უკანონო ქმეღების შემთხვევაში ლაღვიკავშირღით ცხელ ხაზზე: 2 405405
- თქვენთვის საინღერესო ნებისმიერ საკითხთან ლაკავშირებით მოგვწერეთ ეღ-ფოსტით: info@napr.gov.ge