

**დაგეგმილი საქმიანობის ზოგადი ტექნიკური მახასიათებლები**

1. მოკლე ინფორმაცია პროექტის შესახებ: კომპანია შპს „ხონის პლანტაციები“ (ს/კ 412732315), ხონის მუნიციპალიტეტის სოფ. ქუტირში, კომპანიის საკუთრებაში არსებულ მიწის ნაკვეთზე (საკ. კოდი 37.10.30.350. დანართი 1.1.) და იჯარით აღებულ მიწის ნაკვეთებზე (შპს „ბლუბერი“ ს/კ 412732743 (იხ. დანართი N1.2. - იჯარის ხელშეკრულება) და შპს „აგრო კულტურა“ ს/კ 405241714 (იხ. დანართი N1.3. - იჯარის ხელშეკრულება)) გაშენებული აქვს შავი მოცვის პლანტაცია.

პროექტი განხორციელდა სოფლის მეურნეობის განვითარების სააგენტოს პროექტების „დანერგე მომავალი“ და „შეღავათიანი აგროკრედიტის“ შესაბამისი პროგრამების თანადაფინანსებით. პლანტაციაში მოყვანილი პროდუქცია რეალიზდება, როგორც ადგილობრივ ბაზარზე, ასევე, გადის ექსპორტზე ევროკავშირის ქვეყნებში.

მოცვის პლანტაცია გაშენებულია 20 ჰა ფართობზე. სადაც დარგულია 60 000-მდე ერთეული შავი მოცვის ნერგი. ნერგები მსხმოიარეა. სეზონურად მიმდინარეობს მოსავლის აღება.



მოცვის პლანტაცია

პლანტაციის ექსპლოატაციის ეტაპზე, მოცვის ნარგავების მოვლისა და მოსავლიანობისათვის გადამწყვეტი მნიშვნელობა აქვს მორწყვის პროცესს, განსაკუთრებით, გვალვის პერიოდში. რისთვისაც საჭიროა პლანტაციის ტერიტორიის უზრუნველყოფა საკმარისი სარწყავი წყლით.

პლანტაციის გაშენების ადგილის კლიმატის, ასევე, შავი მოცვის გაშენება/მოყვანის სპეციფიკის თანახმად, 1 ჰა პლანტაციის მოსარწყავად ერთ მორწყვაზე საჭიროა 15 მ<sup>3</sup> (15 ათასი ლიტრი) წყალი. მთლიანი პლანტაციისათვის (20 ჰა) საჭირო იქნება 300მ<sup>3</sup> წყალი.

პლანტაციის მორწყვა განხორციელდება ზაფხულის პერიოდში თვეში 15-20 \_ჯერ. მორწყვის პროცესისათვის წლიურად საჭირო მაქსიმალური წყლის რაოდენობა იქნება 18 000მ<sup>3</sup>.

**2. მონაცემები პროექტის განხორციელების შესახებ მოცემულია ცხრილი N1-ში**

ობიექტის დასახელება	შპს „ხონის პლანტაციები“
ობიექტის ფაქტობრივი მისამართი	ხონის მუნიციპალიტეტი, სოფ ქუტირი
ობიექტის იურიდიული მისამართი	ქ.ქუთაისი, ცხინვალის ქ. N10 ბ 2
საიდენტიფიკაციო კოდი	412732315
ტელეფონი	577 77 71 71
ელ-ფოსტა	aniomiadze@yahoo.com
ეკონომიკური საქმიანობის სახე	სოფლის მეურნეობა
დაგეგმილი საქმიანობა	სარწყავი სისტემის მოწყობა

**3. პლანტაციის მდებარეობა:** კომპანიას შავი მოცვის პლანტაცია გაშენებული აქვს კომპანიის საკუთრებაში არსებულ და იჯარით აღებულ სასოფლო-სამეურნეო დანიშნულების მიწის ნაკვეთებზე:

1. ს/კ 37.10.38.352 - ფართობი - 66686მ<sup>2</sup>;
2. ს/კ 37.10.38.351 - ფართობი - 67740მ<sup>2</sup>
3. ს/კ 37.10.38.350 - ფართობი - 65297 მ<sup>2</sup>

მიწის ნაკვეთები მდებარეობს ხონის მუნიციპალიტეტი, სოფ. ქუტირის ტერიტორიაზე (დანართი N1.4- და N1.5. სიტუაციური გეგმა).

მიწის ნაკვეთებს ჩრდილოეთით, აღმოსავლეთით და სამხრეთით ესაზღვრება სასოფლო-სამეურნეო დანიშნულების მიწის ნაკვეთები. დასავლეთით უსახელო ღელე, ღელის მეორე მხარეს მდებარეობს სახელმწიფო ტყის კონტურის ტერიტორიები 200.34.34866 და 200.34.34853. მისასვლელი გზა შემოდის ხონი-ქუტირი-ღანირის საავტომობილო გზიდან, ტერიტორიის ჩრდილოეთ საზღვრიდან და 37.10.38.351 ნაკვეთის შუა ნაწილში აღმოსავლეთიდან.

უახლოესი დასახლებული პუნქტია სოფ. ქუტირი, უახლოესი საცხოვრებელი სახლი მდებარეობს ჩრდილოეთით 191 მ-ის დაშორებით.

**4. წყალაღების კოორდინატები:** პლანტაციის მორწყვის წლიური ციკლი იწყება ივნისის თვიდან და სრულდება აგვისტოს ბოლოს.

წყალაღება ხდება უსახელო მდინარიდან, შემდეგ კოორდინატზე X- 282560.22;Y-4684150.35. აღნიშნულ წერილში დელის კალაპოტში განთავსებულია წყლის შემწოვი მილი. ტუმბო განთავსებულია 37.10.38.352 მიწის ნაკვეთზე, წყალაღების წერტილიდან 7 მ-ში. (იხ. დანართი N1.6. - საკადასტრო აგეგმვითი/აზომვითი ნახაზი). წყლის შემწოვი მილის დიამეტრი 300 მმ-ია. სიგრძე 7 მ.

ტუმბო განთავსებულია ლითონის კონსტრუქციის შენობაში, შემდეგ GPS კოორდინატზე: X- 282562; Y-4684155.



წყალაღების წერტილი

**5. წყალაღების ობიექტის დახასიათება:** სარწყავი წყლის აღება განხორციელდება უსახელო მდინარიდან, რომელიც იბადება შპს „ხონის პლანტაციების“ მიმდებარედ, მიუყვება პლანტაციის დასავლეთ საზღვარს და უერთდება მდინარე ცხენისწყალს. მდინარე საზრდოობს წვიმის, თოვლისა და მიწისქვეშა წყლით. წყალდიდობა იცის გაზაფხულზე, წყალმცირობა — აგვისტო-სექტემბერში.

მდინარის კალაპოტი 37.10.38.352 მიწის ნაკვეთის გასწვრივ შედარებით ფართო და ღრმაა, წყლის ასაღებად საჭირო არ არის გუბურას ან/და სხვა დამხმარე ნაგებობის მოწყობა.

ღელის მარჯვენა ნაპირზე მდებარეობს სახელმწიფო ტყის კონტური, რომელზედაც ძირითადად გავრცელებულია მურყნარი. ღელის სათავე და მდებარეობა მოცემულია ნახაზზე დანართი 1.7.

**6. დაშორება უახლოესი დასახლებული პუნქტიდან:** პლანტაციის საზღვრიდან უახლოესი მოსახლე დაშორებულია 191 მ-ით. დასახლებულ პუნქტსა და პლანტაციას შორის განთავსებულია საავტომობილო გზა და სასოფლო-სამეურნეო მიწის ნაკვეთები.

**7. ტექნოლოგიური პროცესის აღწერა:** პლანტაციის მოსარწყავად მოწყობილია წვეთოვანი სარწყავი სისტემის ქსელი. ამ მეთოდით მცენარეებს დროულად მიეწოდება საჭირო რაოდენობის წყალი, რომელსაც მცენარე ვერ იღებს ნალექებით. წვეთოვანი მორწყვის სისტემის გამოყენებისას წყალი მცენარეებს მიეწოდება ფესვებთან, წვეთების სახით სპეციალურად გაყვანილი მრავალჯერადი გამოყენების პოლიმერული მილებით. ამასთან, საჭიროების შემთხვევაში წყალთან ერთად მცენარეს მიეწოდება წყალში გახსნილი მინერალური სასუქები. აღნიშნულ პროცესს ფერტიგაცია ეწოდება.

სარწყავი წყლის აღება ხორციელდება უსახელო მცირე მდინარიდან, რომელიც იბადება შპს „ხონის პლანტაციების“ მიმდებარედ, მიუყვება პლანტაციის საზღვარს და უერთდება მდინარე ცხენისწყალს.

მდინარიდან წყლის ამოღება ხდება 30 სმ დიამეტრის და 7 მ სიგრძის პოლიეთილენის მილით, მოსარწყავად აღებულ წყალში ცოცხალი ორგანიზმების მოხვედრის თავიდან ასაცილებლად მილის თავი დაფარული იქნება ბადით, რომლის თვალის სიდიდე 0,1 სმ-ია (მწერდამჭერი ბადე).

წყალაღების წერტილიდან (კოორდინატებით X-282560.22; Y-4684150.35) შემწოვი მილით წყალი მიეწოდაბა ფილტრს, რომლის გავლითაც წყალი გადადის გამანაწილებელში. ფილტრი და ტუმბო დაყენებულია ლითონის კონსტრუქციის შენობაში.



ტუმბოსა და ფილტრის განთავსების  
შენობა

ტუმბო თურქული წარმოებისაა, სავაჭრო დასახელება „INDUSTRIAL MOTORS“, მარკა Q2E-132M2AE-02, საათური წარმადობა 50 მ<sup>3</sup>/სთ. წყლის აღება-მიწოდება ხდება აღნიშნული ტუმბოს მუშაობის ხარჯზე.



წყალაღების ტუმბო

გამანაწილებელი მიერთებულია 90 მმ-იან მაგისტრალურ მილებთან, რომლითაც წყალი მიეწოდება სექციებად დაყოფილ პლანტაციას. მაგისტრალური მილების საერთო სიგრძე 900 მ.-ია. 90 მმ-იანი მაგისტრალურ მილებზე მიერთებულია ქვემაგისტრალური 63 მმ-იანი მ-ლები, რომლითაც წყალი ნაწილდება აგროტექსტილის ქვეშ განთავსებულ 12-25 მმ დიამეტრის სარწყავ მილსადენებში ნაწილდება, რომლებიც აღჭურვილია საწვეთურებით. ეს მილები შავი მოცვის ბალებში მცენარეთა ძირების გასწვრივ ეწყობა ისე, რომ საწვეთურები ფესვებიდან 0-5 სმ სიმაღლეზე იყოს განთავსებული.

მაგისტრალური და ქვემაგისტრალური მილსადენების სქემა მოცემულია ნახაზზე დანართი 1.9.-



მიწის ნაკვეთები ელექტროფიცირებულია. არ ხდება მდინარიდან ამოღებული წყლის რეზერვუარში დაგროვება.

გამოყენებული წყლის რაოდენობა თვეების მიხედვით:

თვე	ივნისი	ივლისი	აგვისტო	სულ
მდინარიდან ამოსადები წყლის მოცულობა	6000 მ <sup>3</sup>	6000 მ <sup>3</sup>	6000 მ <sup>3</sup>	18 000 მ <sup>3</sup>

**8. გამოსაყენებელი წყლის მოცულობა:** - წლიურად შეადგენს 18 000 კუბურ მეტრს.

## 9. ზემოქმედება ბუნებრივ გარემოზე

- 9.1. ნიადაგის დაცვის კუთხით, მიმდინარე საქმიანობის შედეგად არ არსებობს ნიადაგზე უარყოფითი ზემოქმედების რისკი, ვინაიდან სარწყავი სისტემა უკვე მოწყობილია, მისი მოწყობა განხორციელდა პლანტაციის ნიადაგის ხარისხისა და ნაყოფიერების ასამაღლებლად.
- 9.2. საქმიანობის შედეგად წყლის რესურსებზე ზემოქმედება მოსალოდნელია წყალაღებით, ხორციელდება დღეში 300 მ<sup>3</sup> წყლის აღება. წყლის აღების საათური ხარჯი შეადგენს 50 მ<sup>3</sup>-ს. კომპანიის პრაქტიკული გამოცდილებით, ამ რაოდენობით წყალაღება ვიზუალურად შესამჩნევი არ არის მდინარის ხარჯზე. როგორც ნახაზებზე ჩანს პლანტაციის მიმდებარედ მრავლადაა წყაროები და ღელეები, დასავლეთით 100 მ-ის დაშორებით ასევე მდებარეობს დანირი-კულაშის არხი. პლანტაციის ირგვლივ არსებული სასოფლო-სამეურნეო მიწის ნაკვეთები, საჭიროების შემთხვევაში სარგებლობენ შპს საქართველოს მელიორაციის სარწყავი სისტემით. შპს ხონის პლანტაციების წყალაღების წერტილის ქვემოთ, 1 კმ-ის მანძილზე მდინარეზე არ არის სხვა წყალმოსარგებლე. ყოველივე ზემოაღნიშნულის გათვალისწინებით, პლანტაციის წყალაღებით ზედაპირული წყლის რესურსებზე ზემოქმედება შეიძლება შეფასდეს როგორც დაბალი.
- 9.3. საქმიანობის პროცესში ჩამდინარე წყლები არ წარმოიქმნება, შესაბამისად გამოყენებული წყლების ჩაშვება წყალსატევებში არ იგეგმება.
- 9.4. პლანტაციის დასავლეთ მხარეს მთელ სიგრძეზე ესაზღვრება სახელმწიფო ტყის კონტური, რომელშიც ძირითადად გავრცელებულია თხმელის ჯიშის ხეები. პლანტაციის ტერიტორია მთელ პერიმეტრზე შემოღობილია. ტყის კონტურისა და პლანტაციის დასავლეთ საზღვარი ერთმანეთისაგან გამოყოფილია მდინარის კალაპოტით. კომპანიის საქმიანობა ითვალისწინებს მხოლოდ ნარგავების მოვლასა და მოსავლის აღებას, რაც არ გაცდება საკადასტრო საზღვარს. შესაბამისად პლანტაციის საქმიანობის შედეგად ტყის რესურსებზე რაიმე სახის გავლენა გამორიცხულია.
- 9.5. დაგეგმილი საქმიანობის ფარგლებში სხვა ბუნებრივ რესურსის გამოყენება არ იგეგმება, შესაბამისად ბუნებრივ რესურსებზე ზემოქმედება მოსალოდნელი არ არის.
- 9.6. გამოყენებული ელექტრო ტუმბოების მცირე სიმძლავრის გამო არ არსებობს გარემოზე ვიზრაციით და ხმაურით ზემოქმედების საფრთხე. უახლოესი მოსახლე ტერიტორიის ზღვრიდან დაშორებულია 191 მ-ით, ხოლო წყალაღებისა და ტუმბოს განთავსების ტერიტორიიდან 370 მ-ით (ნახაზი დანართი 1.8.). საწარმოში გამოყენებული ტუმბოს ხმაურის დონე არ აღემატება 65 დბა-ს. ტუმბო განთავსებულია შენობის შიგნით, რომელიც ბგერათსაიზოლაციო ფუნქციასაც ასრულებს. მიწის ნაკვეთსა და საცხოვრებელ სახლს შორის მდებარეობს ხე-მცენარეების რამდენიმე ზოლი, საავტომობილო გზა. დაშორების

მანძილისა და ბუნებრივი და ხელოვნური ბარიერების გათვალისწინებით ტუმბოს ხმაური დასახლებულ პუნქტამდე ვერ მიაღწევს.

- 9.7. საწარმოს საქმიანობის სპეციფიკიდან გამომდინარე ადამიანებზე, როგორც დასაქმებულებზე ისე მოსახლეობაზე რაიმე სახის ზემოქმედებას ადგილი არ ექნება.
- 9.8. ასევე არ ექნება ადგილი საქმიანობის შედეგად ატმოსფერულ ჰაერში გაფრქვევებს.
- 9.9. საქმიანობის შედეგად არ წარმოიქმნება ნარჩენები, მათ შორის ადგილი არ აქვს საყოფაცხოვრებო ნარჩენის წარმოქმნას, რადგან ტერიტორიაზე არ არის საყოფაცხოვრებო დანიშნულების ობიექტი.
- 9.10. რეგიონი მდიდარია კულტურული, ისტორიული ღირსშესანიშნაობებით, თუმცა აღნიშნული ღირსშესანიშნაობები საპროექტო ტერიტორიის ზონაში არ ხვდება, რაც გამორიცხავს ისტორიულ-კულტურულ გარემოზე ზეგავლენას.
- 9.11. დაგეგმილი საქმიანობის პროცესში მომსახურე პერსონალის და სხვა ადამიანებზე, მათ ჯანმრთელობასა და უსაფრთხოებაზე უარყოფითი ზემოქმედება მოსალოდნელი არ არის.
- 9.12. შპს „ხონის პლანტაციების“ საქმიანობა დადებითად აისახება რაიონის და ქვეყნის სოციალურ გარემოზე რადგან საწარმოს საქმიანობა იწვევს დანმატებითი სამუშაო ადგილების გაჩენას. მოსავლის უმეტესი ნაწილი განკუთვნილია ევროპის ბაზრისათვის, რაც ასევე დადებითად აისახება ქვეყნის საექსპორტო პოტენციალზე.
- 9.13. შპს ხონის პლანტაციების საქმიანობით გამოწვეული ზემოქმედება არ გაცდება პლანტაციის საზღვარს, შესაბამისად ტრანსსასაზღვრო ზემოქმედებას არ გამოიწვევს.



დანართები:

დანართი 1.1. საჯარო რეესტრის ამონაწერი



მისი (კაზნის ქონების) საკადასტრო კოდი N 37.10.38.350

### ამონაწერი საჯარო რეესტრიდან

განცხადების რეგისტრაცია  
N 882022433662 - 16/06/2022 12:49:37

შომწაღების თარიღი  
01/07/2022 14:49:55

### საკუთრების განყოფილება

ზონა ხონი	სექტორი ქუჩი	კვარტალი	ნაკვეთი	ნაკვეთის საკუთრების ტიპი; საკუთრება ნაკვეთის დანიშნულება; სასოფლო-სამეურნეო დამუშავებული ფართობი: 65297.00 კვ.მ. ნაკვეთის წინა ნომერი: 37.10.38.337;
37	10	38	350	

მისამართი: რაიონი ხონი , სოფელი ქუჯი

### მესაკუთრის განყოფილება

განცხადების რეგისტრაცია : ნომერი 892017240104 , თარიღი 19/12/2017 14:09:01  
უფლების რეგისტრაცია: თარიღი 23/12/2017

უფლების დამადასტურებელი დოკუმენტი:

- ნასყიდობის ხელშეკრულება N10 , დამოწმების თარიღი: 20/12/2017 , სსიპ საქართველოს იუსტიციის სამინისტროს საჯარო რეესტრის ეროვნული სააგენტო
- ნასყიდობის ხელშეკრულება N10 , დამოწმების თარიღი: 19/12/2017 , სსიპ საქართველოს იუსტიციის სამინისტროს საჯარო რეესტრის ეროვნული სააგენტო

მესაკუთრები:

შპს ბლეუბერი , ID ნომერი: 412732743

მესაკუთრე:

შპს ბლეუბერი

აღწერა:

### იპოთეკა

1) განცხადების რეგისტრაცია ნომერი 882019450548 თარიღი 07/06/2019 16:18:22	იპოთეკარი სააქციო საზოგადოება "ტერაბანკი" 204546045; საგანი: სასოფლო-სამეურნეო დანიშნულების მიწის ნაკვეთი დამუშავებული ფართობი 65297 კვ.მ ;
უფლების რეგისტრაცია: თარიღი 13/06/2019	იპოთეკის ხელშეკრულება, რეესტრის ნომერი NTB.0438263.001/05, დამოწმების თარიღი 07/06/2019, საქართველოს იუსტიციის სამინისტროს საჯარო რეესტრის ეროვნული სააგენტო
საგადასახადო გირავნობა:	
რეგისტრირებული არ არის	



## სარგებლობა

განცხადების რეგისტრაცია ნომერი 882022433662 თარიღი 16/06/2022 12:49:37	დამქირავეებელი შპს "ხონის პლანტაციები" 412732315; საგანი:დამუშავებული ფართობი: 65297.00 კვ.მ; საბოლოო თარიღი:16/06/2032;
უფლების რეგისტრაცია: თარიღი 01/07/2022	ქირავენობის ხელშეკრულება N01-02, დამოწმების თარიღი16/06/2022, საქართველოს ოვსტაციის სამინისტროს საჯარო რეესტრის ეროვნული სააგენტო ქირავენობის ხელშეკრულება N01-02, დამოწმების თარიღი21/06/2022, საქართველოს ოვსტაციის სამინისტროს საჯარო რეესტრის ეროვნული სააგენტო

## ვაღდებულება

ყაღდად/აკრძალვა:

რეგისტრირებული არ არის

მოვალეობა რეესტრი:

რეგისტრირებული არ არის

"ფინიკრი პირის შერ 2 წლამდე ვადით საკუთრებაში არსებული მაგნიტალური ბქციის რეალიზაციის, აგრეთვე საგადასახადო წესის განმარტებაში 1000 ლარის ან მეტე დირებულების ქონების ხანგრძლივ მდებარის სამუშაოებო გადასახადო გადახდის ექვემდებარება საანგარიშო წესის მომღერი წესი 1 აბრილამდე, რის შესახებეც აღნიშნული ფინიკრი პირი იმავე ვადამე წარუღებს დეკლარაციას საგადასახადო ბრგანოს აღნიშნული ვადებულების შეკრულებდობა წარმოადგენს საგადასახადო ხაზრობადარღვევის, რაც იწვევს პისუბისებულობის საქროველას საგადასახადო კოდექსის XVIII ბივის მხედლით."

- დოკუმენტის ხანდილობის გადამოწმება შესადლებულია საჯარო რეესტრის ეროვნული სააგენტოს ოფიციალურ ვებ-გვერდზე [www.napr.gov.ge](http://www.napr.gov.ge);
- ამინაწერის მდებარე შესადლებულია ვებ-გვერდზე [www.napr.gov.ge](http://www.napr.gov.ge), ნებისმიერ გერაციონრულ სარეესტრაციო ხანხორმე, ოვსტაციის ხანდებარ და სააგენტოს ბეგონისებულ პორტოლში
- ამინაწერში გვერტიკური ხარდების აღმინების შემოსეველამე დავეიკემზრდით: 2 405405 ან პირიადე შეგესეი განაცხადი ვებ-გვერდზე;
- კონსულტაციის მდებარე შესადლებულია ოვსტაციის ხანდის ცხელ ხანზე 2 405405;
- საჯარო რეესტრის ბინამრობულია მხრიდან უკინონო ქსელების შემოსეველამე დავეიკემზრდით ცხელ ხანზე: 08 009 009 09
- ბქციონის ხანდგერესო ნებისმიერ საკინონიან დოკემზრებით მოგვეწერი ელ-ფოსტით: [info@napr.gov.ge](mailto:info@napr.gov.ge)

## დანართი 2.1. ხელშეკრულება



საჯარო რეგისტრის ეროვნული სააგენტოს

### განცხადებას მიღების ბარათი

საჯარო რეგისტრის ეროვნული სააგენტოს მიერ მოდებული იქნა განცხადება (დანიტერესებული პირი: **BS ბონის პლანტაციები** /412732315/ ) ჩამოთვალ მითითებული ქარგის უფლების წარმოშობის რეგისტრაცია უძრავ მიწაზე, უძრავი მიწის მისაძიად: **ჩაიხი ხეივანი**, სოფელი **ქუტური** (ხეივანი, სექტორი: **ქუტური**, საგანსტრა კოდი: **37.10.38.550**)

განცხადებამო მოითხოვთ: საჯარო რეგისტრში უფლების რეგისტრაციის დამატებითი სხვა მითითებებზე დაყუენება:

1. ამონაწერი საჯარო რეგისტრისგან

განცხადებას თან ახლავს შემდეგი დოკუმენტები:

- 1. წარმომადგენლის პირადობის დამადასტურებელი დოკუმენტის ასლი
- 2. ქარგის უფლების წარმოშობის დამადასტურებელი დოკუმენტი
- 3. მიმდინალობა ინგანცხადება **882022433662** ზე

დამატებით წარმომადგენილი: **(21.06.2022 14:33)**

თარგობითი თვალსაზრისით

1. ქარგის უფლების წარმოშობის დამადასტურებელი დოკუმენტი

მიღების თარიღი: **21.06.2022 14:33** სასაქონლო სტატუსი

მომსახურების ვადა: **გადაწყვეტილების მიღების ვადა: 23 ივნ 2022**  
საგანსტრა: **BS** ლარი.

:: ელექტრონული ანგარიშსწორება ::

მომსახურების ვადის ახალი რეგანცხადების რეგისტრაციის მომდებრი დღეს და მოგზიდება ვადის მოლო დღის გასვლისთან ერთად, თუ სარეგისტრაციო წარმოების დარღუდვის დღე ეროვნული ელექტრონული ანგარიშსწორების დღეს, მშპ-ს სარეგისტრაციო წარმოება სრულდება მომდებრი სასაქონლო დღეს.

თუ განცხადების რეგისტრაციისას მითითებული ვადათ თქვენი მომლოერი ტელეფონის ნომერი, სარეგისტრაციო წარმოების დასრულების შესახებ ინფორმაციას თქვენ მოიღებთ უფრო SMS-ის სასაქონლოებით.

სარეგისტრაციო სამსახურში მომსახურებამდე თქვენ აგრეთვე შეგიძლიათ წინასწარ მიიღოთ ინფორმაცია, თუ რა ეტაპზეა თქვენი სარეგისტრაციო განცხადების განხილვა.

- დოკუმენტის ნამდვილობის გადამოწმება შესაძლებელია საჯარო რეგისტრის ეროვნული სააგენტოს ოფიციალურ ვებ-გვერდზე [www.narp.gov.ge](http://www.narp.gov.ge);
- ამონაწერის მიღება შესაძლებელია ეროვნულ ვებ-გვერდზე [www.narp.gov.ge](http://www.narp.gov.ge), ნებისმიერ ტერიტორიულ სარეგისტრაციო სამსახურში, თუ სტაციის სახელზეა და სააგენტოს ავტორიზებულ პირებთან;

ქ. თბილისი

ერთის მხრივ მპს ბლუბერი (ს/კ 412732743) წარმოდგენილი მისი 100% ანა წილის მფლობელი, მანანა ხევერიანის (პ/ნ 60001142375) სახით, შემდგომში „გამქირავებელი“ და მეორე მხრივ, მპს ხონის პლანტაციები (ს/კ 412732315), წარმოდგენილი მისი 100% ანა წილის მფლობელის, ანა ოშიაძის (პ/ნ . 01009017329) სახით, შემდგომში „დამქირავებელი“. ერთნაირდებობით შემდეგზე:

1. ხელშეკრულების საგანი

- 1.1 გამქირავებელმა სარგებლობაში გადასცა (მიაქირავა), ხოლო დამქირავებელმა სარგებლობაში მიიღო (იქირავა) რაიონი ხონი, სოფელ ქუტიროში მდებარე მიწის ნაკვეთი, მასზე განთავსებული კენკროვანი, შიგვის პლანტაციით და შესაბამისი ინფრასტრუქტურით. (შემდგომში „ქირავნობის საგანი“).
- 1.2 ქირავნობის საგანს წარმოადგენს მიწის ნაკვეთი 65297 კვ.მ. ფართობით, შემდეგი მონაცემებით:

საკადასტრო კოდი	37.10.38.350
ამონაწერი საჯარო რეესტრიდან	განაცხადი # 882019450548; თარიღი 13/06/2019
ნაკვეთის წინა ნომერი	37.10.38.337
დაზუსტებული ფართობი	65297 კვ.მ.
ნაკვეთის ფურცლი	სასოფლო სამეურნეო

- 1.3 გამქირავებელი დამქირავებელს ანიჭებს ქირავნობის საგნის დაქირავების (იჯარით აღების) უპირატეს უფლებას, რაც ნიშნავს იმას, რომ ამ ხელშეკრულების ხელმოწერიდან მისი მოქმედების შეწყვეტის შემდეგ 6 (ექვსი) თვის გასვლამდე, ქირავნობის საგნის მესამე პირისთვის მიქირავების (იჯარით გადაცემის) სურვილის არსებობის შემთხვევაში, გამქირავებელი ვალდებული იქნება ქირავნობის საგნის დაქირავება (იჯარით აღება) შესაბამისი პირობების მითითებით შესთავაზოს დამქირავებელს და ამ უკანასკნელის თანხმობის შემთხვევაში შეთავაზებაში აღნიშნული პირობებით დადოს მასთან შესაბამისი ხელშეკრულება.
- 1.4 გამქირავებელი დამქირავებელს ანიჭებს ქირავნობის საგნის დაქირავების (იჯარით აღების) უპირატეს უფლებას, რაც ნიშნავს იმას, რომ ქირავნობის საგნის მესამე პირისთვის მიყოლების სურვილის არსებობის შემთხვევაში, გამქირავებელი ვალდებული იქნება ქირავნობის საგნის ყოველ შესაბამისი პირობების მითითებით შესთავაზოს დამქირავებელს და ამ უკანასკნელის თანხმობის შემთხვევაში შეთავაზებაში აღნიშნული პირობებით დადოს მასთან შესაბამისი გარიგება.

2. ქირავნობის საგნით სარგებლობის ვადა

- 2.1 ქირავნობის საგნით სარგებლობის ვადა განისაზღვრება 10 (ათი) წლით;
- 2.2 ვადის ათვლა იწყება 2022 წლის 16 ივნისიდან და გრძელდება 2032 წლის 16 ივნისამდე;
- 2.3 იმ შემთხვევაში, თუ ქირავნობის საგნით სარგებლობის ვადის გასვლამდე 30 (ოცდაათი) დღით ადრე არცერთი მხარე მეორე მხარის წინაშე წერილობით არ გამოთქვამს ამ ხელშეკრულებით გათვალისწინებული ურთიერთობის შეწყვეტის სურვილს, ქირავნობის საგნით სარგებლობის ვადა ავტომატურად გაგრძელდება 2 (ორი) წლით, იგივე წესი იმოქმედებს ქირავნობის საგნით სარგებლობის ვადის ყოველი შემდგომი გაგრძელებისას;
- 2.4 დამქირავებელს ნებისმიერ დროს შეუძლია ცალმხრივად შეამციროს ქირავნობის საგნით სარგებლობის ვადა, ან შეწყვიტოს ქირავნობის საგნით სარგებლობა და ქირის გადახდა ვადის შემცირებამდე ან სარგებლობის შეწყვეტამდე 6 (ექვსი) თვით ადრე გამქირავებლისათვის წერილობითი შეტყობინების გაგზავნის მეშვეობით;
- 2.5 გამქირავებელს შეუძლია 6 (ექვსი) თვით ადრე დამქირავებლისათვის წერილობითი შეტყობინების გაგზავნის მეშვეობით ცალმხრივად შეამციროს ან შეწყვიტოს ქირავნობის საგნით სარგებლობის ვადა, ან მოსთხოვოს დამქირავებელს ქირავნობის საგნით სარგებლობის შეწყვეტა.

3. ქირის ოდენობა, მისი შეცვლის და გადახდის წესი

- 3.1 მხარეთა შეთანხმებით, ქირავნობის საგნის დამქირავებლის სარგებლობაში გადაცემიდან პირველ წელს ქირის მოცულობა შეადგენს 30.000 (ოცდაათი ათასი) ლარს, მეორე წელს შეადგენს 40.000 (ორმოცი ათასი) ლარს, მესამე და შემდგომ წლებში 60.000 (სამოცი ათასი) ლარს კანონით გათვალისწინებული გადასახადების ჩათვლით;

სამართლებრივი  
სამართალი

თარიღი -  
გადაცემისა

საქმის  
სამართალი

- 3.2 სარგებლობის ქირის ათეულა დაიწყება ამ ხელშეკრულების საჯარო რეესტრში რეგისტრაციიდან და გადახდილ იქნება ყოველწლიურად. ერთჯერადად ან რამდენიმე ნაწილად დაყოფილი, გამქირაველის საბანკო ანგარიშზე თანხის ჩარიცხვის გზით. ქირა ჩარიცხება ქირავნობის საგნის მესაკუთრის (გამქირაველის) საბანკო ანგარიშზე.
- 3.3 გამქირაველი პასუხს არ აგებს ქირავნობის საგანთან დაკავშირებულ და საქართველოს კანონმდებლობით გათვალისწინებული გადასახადების გადახდაზე.

#### 4. მხარეთა ვალდებულებები და უფლებები

- 4.1 გამქირაველი ვალდებულია:
- 4.1.1 ამ ხელშეკრულების რეესტრში რეგისტრაციის თანავე გადასცეს გამქირაველს ქირავნობის საგანი;
- 4.1.2 გადასცეს გამქირაველს უფლებრივად უნაკლო ნივთი;
- 4.1.3 გადაიხადოს ქირავნობის საგანთან და ქირასთან დაკავშირებული ყველა გადასახადი;
- 4.1.4 არ ჩაერიოს გამქირაველის საქმიანობაში და ხელი შეუწყოს გამქირაველს ქირავნობის საგნის შეუფერხებელ და შეუზღუდავ გამოყენებაში;
- 4.1.5 ყველა საჭირო საშუალებით (მათ შორის შესაბამისი საბუთების ხელმოწერით) დაეხმაროს გამქირაველს შესაბამისი ნებართვების ან უფლებ(ებ)ის მიღებაში;
- 4.1.6 იმ შემთხვევაში, თუ გაყიდის, გაასხვისებს, გარეუქმს, ან სხვაგვარად გადასცემს თავის საკუთრების უფლებას ამ ხელშეკრულების 1.1 პუნქტში აღწერილ ქირავნობის საგანზე, ფართობის გადაცემის აქტში (ხელშეკრულებაში) შეიტანოს საგარანტიო პუნქტი, რომელიც მოიცავს ამ ხელშეკრულების ყველა აუცილებელ პირობას, რაც ნიშნავს იმას, რომ ამ ხელშეკრულებით გათვალისწინებული ვადის განმავლობაში აქ მოცემული შეთანხმებები მთელი სისრულით იმოქმედებს ახალ მესაკუთრესთან მიმართებაშიც;
- 4.2 გამქირაველი ვალდებულია:
- 4.2.1 დროულად გადაიხადოს ქირა;
- 4.2.2 დროულად გადაიხადოს მის მიერ ქირავნობის საგნით სარგებლობის დროს მოხმარებული ელექტროენერჯის, დასუფთავების სერვისის, წყლის, ბუნებრივი გაზის საფასური, მომწოდებლებთან მის მიერ დადებული ხელშეკრულებების საფუძველზე;
- 4.2.3 შეინახოს ქირავნობის საგანი ნორმალურ და გამოსაყენებლად ვარგის მდგომარეობაში;
- 4.2.4 მოუწოდოს ნავეთზე გაშენებულ მრავალწლიან კულტურას.
- 4.3 გამქირაველს უფლება აქვს:
- 4.3.1 ქვეიჯარით გასცეს ქირავნობის საგანი ან მისი ნაწილი;

#### 5. მხარეთა პასუხისმგებლობა

- 5.1 ხელშეკრულებით ნაკისრი ვალდებულებების დარღვევის შემთხვევაში მხარეები ერთმანეთის წინაშე პასუხს აგებენ საქართველოს კანონმდებლობით დადგენილი წესით;
- 5.2 ქირის გადახდის ვადის დარღვევის შემთხვევაში გამქირაველი ვალდებული იქნება გადაუხადოს გამქირაველს პირგასამტებლო გადასახდელი თანხის 0.01%-ის ოდენობით ყოველ გადაგადაცილებულ დღეზე; ამასთან პირგასამტებლოს დარიცხვა წარმოადგენს უფლებას და არა ვალდებულებას.
- 5.3 გამქირაველს უფლება აქვს ვადამდე შეწყვიტოს ამ ხელშეკრულებით გათვალისწინებული ურთიერთობა მხოლოდ ამ ხელშეკრულების 2.5 პუნქტით და საქართველოს ბოქმედი კანონმდებლობით პირდაპირ გათვალისწინებულ შემთხვევაში;

#### 6. სხვა პირობები

- 6.1 ეს ხელშეკრულება ძალაში შედის მხარეთა მიერ მისი ხელმოწერის მომენტიდან და მოქმედებს მხარეებს შორის წარმოშობილი უფლებებისა და ვალდებულებების სრულად ამოწურვამდე;
- 6.2 ხელშეკრულებაში ცვლილებების შეტანა შესაძლებელია მხარეთა ურთიერთშეთანხმებით. ამ ხელშეკრულების ყველა დამატება და ცვლილება უნდა შესრულდეს ამ ხელშეკრულების ფორმის დაცვით;
- 6.3 ამ ხელშეკრულებით გათვალისწინებული ყველა უფლება-მოვალეობა ვრცელდება ორივე მხარის უფლება-მოვალეობებზე და წარმომადგენლობაზე;
- 6.4 ეს ხელშეკრულება წესრიგდება საქართველოს ბოქმედი კანონმდებლობით;
- 6.5 ნებისმიერი დავის შემთხვევაში, თუ მხარეები ვერ მიაღწევენ შეთანხმებას, ისინი მიმართავენ სასამართლოს.

საქართველოს საგარეო  
აღმოსავლურ  
მდიარეობის  
სამსახური  
თბილისი 356

აღმოსავლური

თბილისი 356

თბილისი 356

თბილისი 356

თბილისი 356

თბილისი 356

- 6.6 წინამდებარე ხელშეკრულების რომელიმე პუნქტის ბათილად ცნობა არ იწვევს მთელი ხელშეკრულების ან მისი სხვა პუნქტების ბათილობას.
- 6.7 ეს ხელშეკრულება შედგენილია თანაბარდ იურიდიული ძალის მქონე 3 იდენტურ ეგზემპლარად, რომელთაგან 1 გადაეცემა დამკირავებელს, 1 გამკირავებელს და 1 რეგისტრაციის მიზნით წარედგინება საჯარო რეესტრის ეროვნულ სააგენტოს.

7. მხარეთა რეკვიზიტები

გამკირავებელი  
შპს „ბლუბერი“  
ს/კ 405241714

დამკირავებელი  
შპს „ხონის პლასტაციები“  
ს/კ 412732315

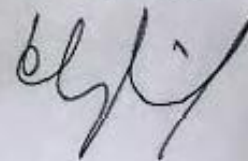
დამფუძნებელი  
მანანა ხვედურიანი  
(პ/ნ 60002007235)

დამფუძნებელი  
ანა ოშიაძე  
(პ/ნ 01009017329)



დამკირავებელი

სერგო სეზიკვაძე  
პ/ნ 60002007235  
16.06.2022



საჯარო რეგისტრაციის  
სამსახური  
თბილისი  
201 წ.

საქართველოს იუსტიციის სამინისტრო  
საჯარო რეგისტრაციის ეროვნული სააგენტო  
საქართველოს რეგისტრაციის ეროვნული სააგენტო  
თარიღი 16 ივნისი 2022 წ.  
გამკირავებელი 3. ხელმოწერა

(სამ) ს. სეზიკვაძე

საქართველოს იუსტიციის სამინისტრო  
საჯარო რეგისტრაციის ეროვნული სააგენტო  
თარიღი 201 წ.

საქართველოს იუსტიციის სამინისტრო  
საჯარო რეგისტრაციის ეროვნული სააგენტო  
საჯარო რეგისტრაციის ეროვნული სააგენტო  
თარიღი 16 ივნისი 2022 წ.  
გამკირავებელი 3. ხელმოწერა



# დანართი 1.3. ხელშეკრულება

http://www.naprweb35.gov.ge/NAPRWEB35/papers/x\_barati.pdf



882022433639

განცხადების რეგისტრაციის დრო: 16 ივნ 2022 12:48

გადახდის ნომერი: NW 21008544

განცხადების ნომერი: 21008544

განცხადების მიღების დრო: 16 ივნ 2022 12:45

საჯარო რეესტრის ეროვნული სააგენტოს

## განცხადების მიღების ბარათი

საჯარო რეესტრის ეროვნული სააგენტოს მიერ მიღებულ იქნა განცხადება (დაინტერესებული პირი: შპს ხონის პლასტიკები /412732315/ , ) რომლითაც მოთხოვნილია ქირავნობის უფლების წარმოშობის რეგისტრაცია უძრავ ნივთზე. უძრავი ნივთის მისამართი: რაიონი ხონი , სოფელი ქუტური (ზონა:ხონი, სექტორი: ქუტური, საკადასტრო კოდი: 37.10.38.351)

განცხადებაში მოთხოვნილია საჯარო რეესტრში უფლების რეგისტრაციის დამადასტურებელი შემდეგი დოკუმენტები:

1. ამონაწერი საჯარო რეესტრიდან

განცხადებას თან ახლავს შემდეგი დოკუმენტები:

1. წარმომადგენლის პირადობის დამადასტურებელი დოკუმენტის ასლი
2. ქირავნობის უფლების წარმოშობის დამადასტურებელი დოკუმენტი
3. მინდობილობის ასლი

დამატებით წარმოდგენილი: (29.06.2022 16:28)

დამატებით წარმოდგენილია ქირავნობის უფლების წარმოშობის დამადასტურებელი დოკუმენტი, პ/შ ასლი და მინდობილობა გრიგოლი მანდარიას (80001010188) მიერ.

მიღების წყარო: **ჯავახიშვილის გარეშე გაცემული სერვისი**

სარეგისტრაციო წარმოების განახლების შესახებ საკითხის განხილვის ვადაა - 4 სამუშაო დღე, იმ შემთხვევაში, თუ მითითებულ ვადაში არ იქნა მიღებული გადაწყვეტილება სარეგისტრაციო წარმოების განახლების შესახებ, ეს ნიშნავს იმას, რომ თქვენს მიერ წარმოდგენილი დოკუმენტაციითა და ინფორმაციით არ აღმოჩენილია სარეგისტრაციო წარმოების შეჩერების საფუძველი.

მომსახურების ვადა: გადაწყვეტილების მიღების ვადა: 06 ივლ 2022  
საფასური: 96 ლარი.

:: ელექტრონული ანგარიშსწორება ::

მომსახურების ვადის ათვლა იწყება განცხადების რეგისტრაციის მომდევნო დღეს და მოავრდება ვადის ბოლო დღის გასვლასთან ერთად, თუ სარეგისტრაციო წარმოების დასრულების დღე ემთხვევა უკვე ან დასრულების დღეს, მაშინ სარეგისტრაციო წარმოება სრულდება მომდევნო სამუშაო დღეს.

თუ განცხადების რეგისტრაციისას მითითებული გაქვთ თქვენი მობილური ტელეფონის ნომერი, სარეგისტრაციო წარმოების დასრულების შესახებ ინფორმაციას თქვენ მიიღებთ უფასო SMS-ის საშუალებით.

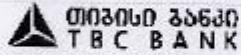
სარეგისტრაციო სამსახურში მობრძანებამდე თქვენ აგრეთვე შეგიძლიათ წინასწარ მიიღოთ



გადახდა შესრულდა

ოპერატორი	Tamar Iluridze
POS ტერმინალის იდენტიფიკატორი	SERV2076
გადახდის კოდი	NW 21008544
გადახდილი თანხა	7.00 ლარი
ტრანზაქციის # / ქვითრის #	111690441 / 218012046317

ქვითარი



Public Service Hall 85

Sanapiroos st.2, Tbilisi

ტერმინალ ID: SERV2076

ჩეკი 6446

ყოფდა

თანხა 7.00 GEL

ბონუსპუნტების საკომისიო 0,50 GEL

MasterCard W

5445 66\*\* \* 8118

AID A0000000041010

LABEL MASTERCARD

დადასტურებულია

პასუხის კოდი: 000

ავტორიზაციის კოდი: 784589

RRN: 218012046317

თარიღი 29.06.22 დრო 16.29.19

მადლობა

ქირაენობის ხელშეკრულება 01-01

ქ. თბილისი

16 ივნისი 2022 წ

ერთის მხრივ შპს აგრო კულტურა (ს/კ 405241714) წარმოდგენილი მისი 100 % ანი წილის მფლობელი, დავით ქარქაშიძის (პ/ნ 60002002551) სახით, შემდგომში „გამქირავებელი“ და მეორე მხრივ, შპს ხონის პლასტიკები (ს/კ 412732315), წარმოდგენილი მისი 100 % ანი წილის მფლობელის, ანა ოშიაძის (პ/ნ 01009017329) სახით, შემდგომში „დაქირავებული“, ერთხმდებით შემდეგზე:

1. ხელშეკრულების საგანი

- 1.1 გამქირავებელმა სარგებლობაში გადასცა (მიაქირავა), ხოლო დაქირავებულმა სარგებლობაში მიიღო (იქირავა) არაონი ხონი, სოფელ ქუტორში მდებარე მიწის ნაკვეთი, მასზე განთავსებული კენკროვანი, მოციის პლანტაციით და შესაბამისი ინფრასტრუქტურით. (შემდგომში „ქირაენობის საგანი“).
- 1.2 ქირაენობის საგანი წარმოადგენს მიწის ნაკვეთი 67740 კვ.მ. ფართობით, შემდეგი მონაცემებით:

საკადასტრო კოდი	37.10.38.331
აქონაწერი საჯარო რეესტრიდან	განაცხადი # 882019485531; თარიღი 25/06/2019
ნაკვეთის წინა ნომერი	37.10.38.337
დაზუსტებული ფართობი	67740 კვ.მ
ნაკვეთის ფუნქცია	სასოფლო სამეურნეო

- 1.3 გამქირავებელი დაქირავებულს ანიჭებს ქირაენობის საგნის დაქირავების (იჯარით აღების) უპირატეს უფლებას, რაც ნიშნავს იმას, რომ ამ ხელშეკრულების ხელმოწერიდან მისი მოქმედების დასრულების შემდეგ 6 (ექვსი) თვის ვახელამდე, ქირაენობის საგნის შესაბამის პირობების მიქირავების (იჯარით გადაცემის) სურვილის არსებობის შემთხვევაში, გამქირავებელი ვალდებული იქნება ქირაენობის საგნის დაქირავება (იჯარით აღება) შესაბამისი პირობების მითითებით შესთავაზოს დაქირავებულს და ამ უკანასკნელის თანხმობის შემთხვევაში შეთავაზებაში აღნიშნული პირობებით დადოს მასთან შესაბამისი ხელშეკრულება.
- 1.4 გამქირავებელი დაქირავებულს ანიჭებს ქირაენობის საგნის დაქირავების (იჯარით აღების) უპირატეს უფლებას, რაც ნიშნავს იმას, რომ ქირაენობის საგნის შესაბამის პირობების მიქირავების სურვილის არსებობის შემთხვევაში, გამქირავებელი ვალდებული იქნება ქირაენობის საგნის გადასაცემად შესაბამისი პირობების მითითებით შესთავაზოს დაქირავებულს და ამ უკანასკნელის თანხმობის შემთხვევაში შეთავაზებაში აღნიშნული პირობებით დადოს მასთან შესაბამისი გარიგება.

2. ქირაენობის საგნით სარგებლობის ვადა

- 2.1 ქირაენობის საგნით სარგებლობის ვადა განისაზღვრება 10 (ათი) წლით;
- 2.2 ვადის ათელა იწყება 2022 წლის 16 ივნისიდან და გრძელდება 2032 წლის 16 ივნისამდე;
- 2.3 იმ შემთხვევაში, თუ ქირაენობის საგნით სარგებლობის ვადის ვახელამდე 30 (ოცდაათი) დღით ადრე არდერთი მხარე მეორე მხარის წინაშე წერილობით არ გამოთქვამს ამ ხელშეკრულებით გათვალისწინებული ურთიერთობის შეწყვეტის სურვილს, ქირაენობის საგნით სარგებლობის ვადა ავტომატურად გაგრძელდება 2 (ორი) წლით, ოცივე წესი იმოქმედებს ქირაენობის ხაგნით სარგებლობის ვადის ყოველი შემდგომი გაგრძელებისას;
- 2.4 დაქირავებულს ნებისმიერ დროს შეუძლია ცალმხრივად შეამციროს ქირაენობის საგნით სარგებლობის ვადა, ან შეწყვიტოს ქირაენობის საგნით სარგებლობა და ქირის გადახდა ვადის შემცირებამდე ან სარგებლობის შეწყვეტამდე 6 (ექვსი) თვით ადრე გამქირავებულს ათვის წერილობითი შეტყობინების გაგზავნის მეშვეობით;
- 2.5 გამქირავებულს შეუძლია 6 (ექვსი) თვით ადრე დაქირავებულისათვის წერილობითი შეტყობინებას გაგზავნის მეშვეობით ცალმხრივად შეამციროს ან შეწყვიტოს ქირაენობის საგნით სარგებლობის ვადა, ან მოსთხოვოს დაქირავებულს ქირაენობის საგნით სარგებლობის შეწყვეტა.

3. ქირის ოდენობა, მისი შევლის და გადახდის წესი

- 3.1 მხარეთა შეთანხმებით, ქირაენობის საგნის დაქირავებულის სარგებლობაში გადაცემიდან პირველი წელს ქირის მოცულობა შეადგენს 30,000 (ოცდაათი ათასი) ლარს, მეორე წელს შეადგენს 40,000 (ორმოცი ათასი) ლარს, მესამე და შემდგომ წლებში 60,000 (სამოცი ათასი) ლარს კანონით გათვალისწინებული გადასახადების ჩათვლით;

- 3.2 სარგებლობის ქირის ათვლა დაიწყება ამ ხელშეკრულების საჯარო რეესტრში რეგისტრაციიდან და გადახდილ იქნება ყოველწლიურად ერთჯერადად ან რამდენიმე ნაწილად დაყოფილი, გამქირებლის სახანკო ანგარიშზე თანხის ჩარიცხვის გზით. ქირა ჩარიცხება ქირავნობის საგნის შესაკეთრის (გამქირებლის) სახანკო ანგარიშზე.
- 3.3 დამქირებელი პასუხს არ ატებს ქირავნობის საგანთან დაკავშირებულ და საქართველოს კანონმდებლობით გათვალისწინებული გადასახადების გადახდაზე.

**4. მხარეთა ვალდებულებები და უფლებები**

- 4.1 გამქირებელი ვალდებულია:
  - 4.1.1 ამ ხელშეკრულების რეესტრში რეგისტრაციის თანავე გადასცეს დამქირებელს ქირავნობის საგანი;
  - 4.1.2 გადასცეს დამქირებელს უფლებრივად უსაკლო ნივთი;
  - 4.1.3 გადაიხადოს ქირავნობის საგანთან და ქირასთან დაკავშირებული ყველა გადასახადი;
  - 4.1.4 არ ჩაერიოს დამქირებლის საქმიანობაში და ხელი შეუწყოს დამქირებელს ქირავნობის საგნის შეუფერხებელ და შეუზღუდავ გამოყენებაში;
  - 4.1.5 ყველა საჭირო სამუშაოებით (მათ შორის შესაბამისი საბუთების ხელმოწერით) დაეხმაროს დამქირებელს შესაბამისი ნებართვების ან უფლებების მიღებაში;
  - 4.1.6 იმ შემთხვევაში, თუ გაყიდის, გაახვილებს, გააჩუქებს ან სხვაგვარად გადასცემს თავის საკუთრების უფლებას ამ ხელშეკრულების 1.1 პუნქტში აღწერილ ქირავნობის საგანზე, ფართობის გადაცემის აქტში (ხელშეკრულებაში) შეიტანოს საგარანტიო პუნქტი, რომელიც მოიცავს ამ ხელშეკრულების ყველა აუცილებელ პირობას, რაც ნიშნავს იმას, რომ ამ ხელშეკრულებით გათვალისწინებული ვადის განმავლობაში აქ მოცემული შეთანხმებები პიფილი სისრულით იმოქმედებს ახალ შესაკუთრესთან მიმართებაშიც.

**4.2 დამქირებელი ვალდებულია:**

- 4.2.1 დროულად გადაიხადოს ქირა;
  - 4.2.2 დროულად გადაიხადოს მის მიერ ქირავნობის საგნით სარგებლობის დროს მოხმარებული ელექტროენერჯიის, დასუფთავების სერვისის, წყლის, ბუნებრივი გაზის საფასური, მომწოდებლებთან მის მიერ დადებული ხელშეკრულებების საფუძველზე;
  - 4.2.3 შეინახოს ქირავნობის საგანი ნორმალურ და გამოსაყვებალად ვარგის მდგომარეობაში;
  - 4.2.4 მოუაროს ნაკვეთზე გაშენებულ მრავალწლიან კულტურას.
- 4.3 დამქირებელს უფლება აქვს:**
- 4.3.1 ქვეყნარით გასცეს ქირავნობის საგანი ან მისი ნაწილი;

საქართველოს  
საგარეო ურთიერთობების  
სამსახური  
საქართველოს  
საგარეო ურთიერთობების  
სამსახური  
საქართველოს  
საგარეო ურთიერთობების  
სამსახური

**5. მხარეთა პასუხისმგებლობა**

- 5.1 ხელშეკრულებით ნაკისრი ვალდებულებების დარღვევის შემთხვევაში მხარეები ერთმანეთის წინაშე პასუხს ატვებს საქართველოს კანონმდებლობით დადგენილი წესით;
- 5.2 ქირის გადახდის ვადის დარღვევის შემთხვევაში დამქირებელი ვალდებული იქნება გადაიხადოს დამქირებელს პირგასამტეხლო გადასახადელი თანხის 0,01%-ის ოდენობით ყოველ გადაგადაცილებულ დღეზე; ამისთან პირგასამტეხლოს დარიცხვა წარმოადგენს უფლებას და არ ვალდებულებას.
- 5.3 გამქირებელს უფლება აქვს ვადამდე შეწყვიტოს ამ ხელშეკრულებით გათვალისწინებული ურთიერთობა მხოლოდ ამ ხელშეკრულების 2.5 პუნქტით და საქართველოს მოქმედი კანონმდებლობით პირდაპირ გათვალისწინებულ შემთხვევაში;

**6. სხვა პირობები**

- 6.1 ეს ხელშეკრულება ძალაში შედის მხარეთა მიერ მისი ხელმოწერის მომენტიდან და მოქმედებს მხარეებს შორის წარმოშობილი უფლებებისა და ვალდებულებების სრულად ამოწურვამდე;
- 6.2 ხელშეკრულებაში ცვლილებების შეტანა შესაძლებელია მხარეთა ურთიერთშეთანხმებით. ამ ხელშეკრულების ყველა დამატება და ცვლილება უნდა შესრულდეს ამ ხელშეკრულების ფორმის დაცვით;
- 6.3 ამ ხელშეკრულებით გათვალისწინებული ყველა უფლება-მოვალეობა ვრცელდება ირივე მხარის უფლება-მოვალეობებზე და წარმოადგენლობაზე;
- 6.4 ეს ხელშეკრულება წესრიგდება საქართველოს მოქმედი კანონმდებლობით;
- 6.5 ნებისმიერი დავის შემთხვევაში, თუ მხარეები ვერ მოაღწევენ შეთანხმებას, ისინი მიმართავენ სასამართლოს.

- 6.6 წინამდებარე ხელშეკრულების რომელიმე პუნქტის ბათილად ცნობა არ იწვევს მთელი ხელშეკრულების ან მისი სხვა პუნქტების ბათილობას.
- 6.7 ეს ხელშეკრულება შედგენილია თანაბარი იურიდიული ძალის მქონე 3 იდენტურ ვერსიად. რომელთაგან 1 გადაეცემა დამქირავებელს, 1 გამქირავებელს და 1 რეგისტრაციის მოწმობა წარედგინება საჯარო რეესტრის ეროვნულ სააგენტოს.

7. მხარეთა რეკვიზიტები

გამქირავებელი  
შპს „აგრო კულტურა“  
ს/კ 405241714

დამქირავებელი  
შპს "ხონის პლანტაციები"  
ს/კ 412732315.

დამფუძნებელი  
დავით ქარქაშაძე  
(პ/ნ 60002002551)

დამფუძნებელი  
ანა ოშიაძე  
(პ/ნ 01009017329)

ვათე ქუთხი ვითხი ქაჩაძის  
წახმობავეწერი ქრთოვ ვითხიძ ძესვრს სეპსკესტ  
პანესია პ/ნ 60001010188

წახმობავეწერი

*Handwritten signature*

პ/ნ 600020070 35

*Handwritten signature*

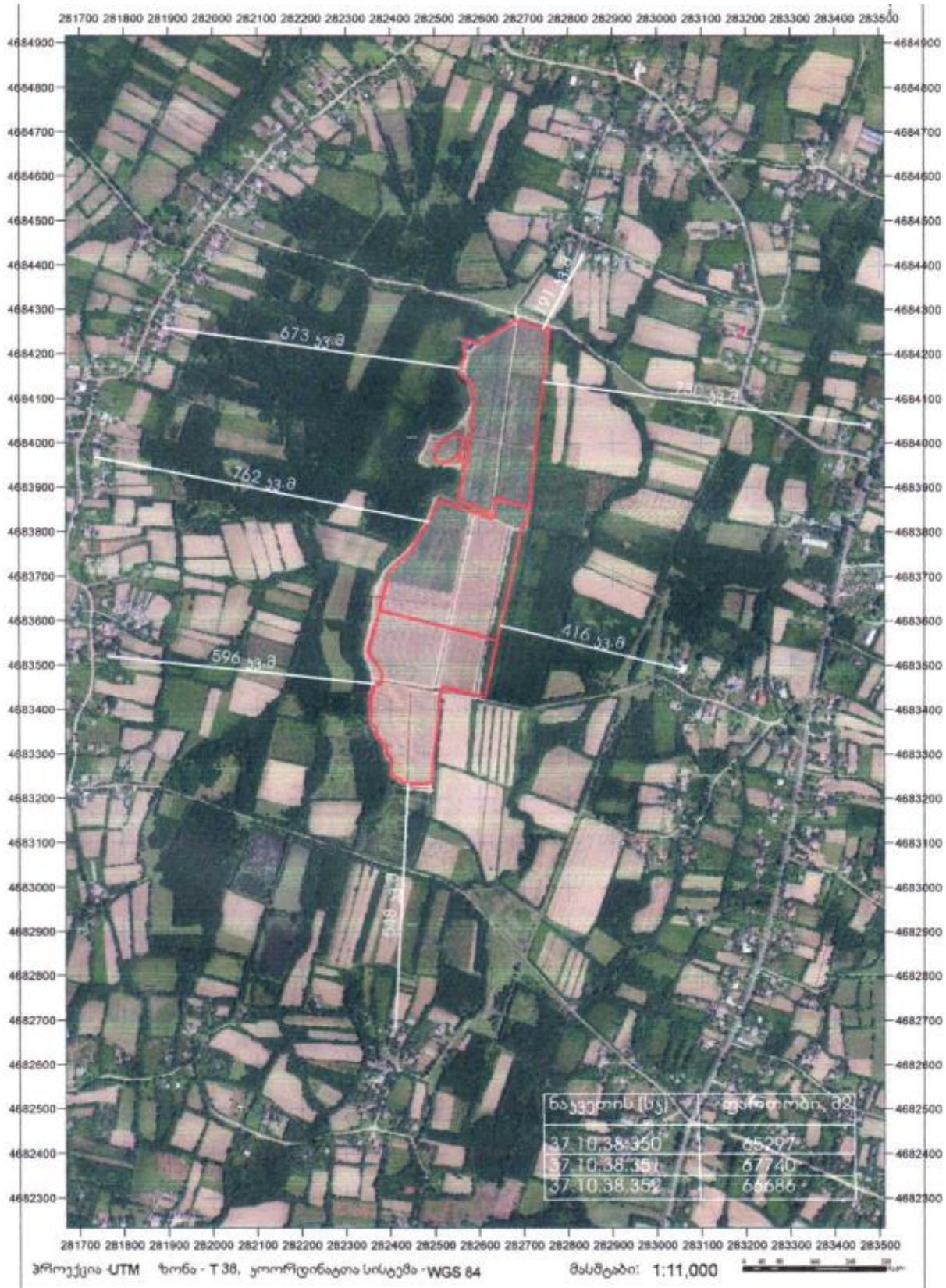
საქართველოს იუსტიციის სამინისტრო  
საჯარო რეგისტრის შრომის სააგენტო  
შტაბში ქ.თბილისი  
თარიღი 29. ივნისი 2022  
საჯარო რეგისტრის დირექტორი *Handwritten signature*

საჯარო რეგისტრის  
შტაბში  
2022 წ.

საჯარო რეგისტრის  
შტაბში  
2022 წ.

საქართველოს იუსტიციის სამინისტრო  
საჯარო რეგისტრის შრომის სააგენტო  
შტაბში ქ.თბილისი  
თარიღი 16. ივნისი 2022  
საჯარო რეგისტრის დირექტორი *Handwritten signature*  
(სამა)

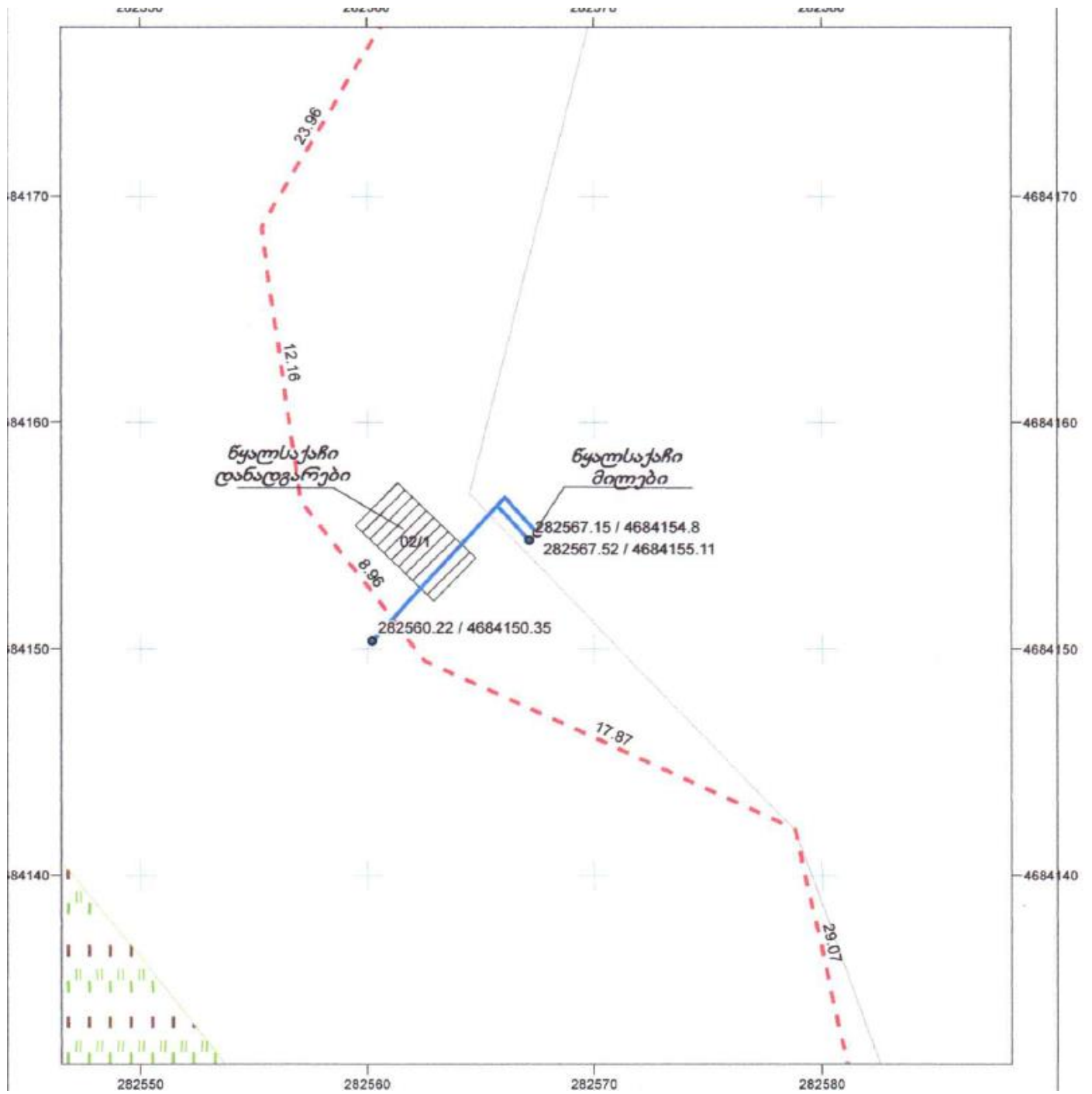
# დანართი 1.4. სიტუაციური გეგმა



დანართი 1.5. სიტუაციური ნახაზი



დანართი 1.6. წყალაღების წერტილის კოორდინატი



დანართი 1.7 ჰიდროლოგიური ქსელი პლანტაციის მიმდებარედ





დანართი 1.8. მანძილი ტუმბოს განთავსებასა და უახლოეს მოსახლეს შორის



დანართი 1.9. მაგისტრალური და ქვემაგისტრალური მიწების სქემა



პასუხები სსიპ გარემოს ეროვნული სააგენტოს 08/08/2022 N 21/4241 წერილით გამოგზავნილ შენიშვნებზე

N	შენიშვნა	პასუხი
1	<p>სკრინინგის განცხადება წარმოდგენილი უნდა იყოს ტერიტორიაზე არსებული ფაქტობრივი მდგომარეობის (განხორციელებული და დაგეგმილი ღონისძიებები) გათვალისწინებით</p>	<p>შენიშვნა მიღებულია, სკრინინგის ანგარიში გასწორებულია ფაქტობრივად არსებული მდგომარეობის შესაბამისად</p>
2	<p>დოკუმენტში მოცემული უნდა იყოს წყალაღებისათვის გათვალისწინებული ტუმბოების წარმადობები, შესაბამისი განთავსების წერტილის GPS კოორდინატების მითითებით. ამასთან, განცხადებაში მოცემულია, რომ „გამოყენებული ელექტრო ტუმბოების მცირე სიმძლავრის გამო არ არსებობს გარემოზე ვიზრაციით და ხმაურით ზემოქმედების საფრთხე“, თუმცა გათვალისწინებული არ არის სამელიორაციო სისტემის ექსპლუატაციის ეტაპზე წყალაღებისთვის გათვალისწინებული ტუმბოების მუშაობის შედეგად, ტუმბოების განთავსების წერტილიდან უახლოეს საცხოვრებელ სახლამდე ხმაურის გავრცელებით გამოწვეული შესაძლო ზემოქმედების საკითხი</p>	<p>შენიშვნა მიღებულია, სკრინინგის ანგარიშში დაემატა ინფორმაცია ტუმბოს წარმადობის, მისი განთავსების კოორდინატისა და ტუმბოს ხმაურით გამოწვეული ზემოქმედების შესახებ</p>
3	<p>სკრინინგის განცხადებაში მითითებულია, რომ მდინარიდან აღებული წყალი 7 მ სიგრძის მქონე (დიამეტრი 30 სმ) მილით თვითდინებით გადავა მაგისტრალურ მილსადენში, საიდანაც გადავა გამანაწილებელ მილსადენში რომლის დიამეტრიც სექტორების მიხედვით სხვადასხვა ზომისაა (63 - 90 მმ). გამანაწილებელი მილსადენიდან წყალი ნაწილდება სარწყავ მილსადენებში (დიამეტრი 12-25 მმ),</p>	<p>შენიშვნა მიღებულია, მილების სიგრძეები, დიამეტრების მიხედვით დამატებულია სკრინინგის ანგარიშში</p>

	რომლებშიც ჩამონტაჟებულია საწვეთურები. შესაბამისად, დაზუსტებას საჭიროებს მაგისტრალური და გამანაწილებელი მილსადენის სიგრძე;	
4	მონაცემთა ელექტრონული გადამოწმებით დგინდება, რომ საპროექტო მიწის ნაკვეთებს ესაზღვრება სახელმწიფო ტყე. დოკუმენტში წარმოდგენილი უნდა იქნეს სამელიორაციო სისტემის მოწყობის ეტაპზე მოსალოდნელი ზემოქმედების საკითხი	შენიშვნა მიღებულია, სახელმწიფო ტყის კონტურზე შესაძლო ზემოქმედების შესახებ ინფორმაცია დამატებულია სკრინინგის ანგარიშში