

# კოოპერატივი „რკ ნაგომარის აგრო სახლი“

მოცვის მეურნეობის სარწყავი სისტემის

(ოზურგეთის მუნიციპალიტეტი, სოფ. ნაგომარი)

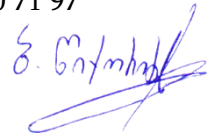
## სკრინინგის განაცხადი

შემსრულებელი: შპს „სამნი“

დირექტორი თ.კეპულაძე  
მობ: 591 157272

კოოპერატივი „რკ ნაგომარის აგრო სახლი“

გამგეობის თავმჯდომარე: ბესიკ წიქორიძე  
მობ. 599 70 71 97



ოზურგეთი 2022

შინაარსი

1. შესავალი.....	3
2. საწარმოს განთავსების ადგილის მდებარეობა.....	4
3. კომპანიის მუშაობის რეჟიმი .....	19
4. საქმიანობის აღწერა.....	19
4.1. ლურჯი მოცვის დარგვისა და მოვლის წესები .....	19
4.2. კომპანიის მიმდინარე საქმიანობის აღწერა .....	21
4.3. წყალაღება და სარწყავი სისტემა .....	23
5. გარემოზე შესაძლო ზემოქმედება საწარმოს ფუნქციონირების პროცესში .....	28
5.1. ატმოსფერულ ჰაერზე მოსალოდნელი ზემოქმედება .....	28
5.2. ხმაურის ზემოქმედება .....	28
5.3. ზემოქმედება ლანდშაფტზე და ბიომრავალფეროვნებაზე .....	29
5.4. ზემოქმედება ზედაპირულ წყლებზე .....	30
5.5. ნარჩენებით გარემოს დაბინძურების რისკები .....	30
5.6. ზემოქმედება სატრანსპორტო ინფრასტრუქტურაზე.....	31
5.7. ზემოქმედება დაცულ ტერიტორიებზე და კულტურული მემკვიდრეობის ძეგლებზე..	31
5.8. სოციალურ გარემოზე მოსალოდნელი ზემოქმედება .....	31
5.9. ზემოქმედება ადამიანის ჯანმრთელობაზე .....	32
5.10. ნიადაგზე და გრუნტის ხარისხზე ზემოქმედება .....	32
5.11. კუმულაციური ზემოქმედება .....	33
5.12. ტრანსსასაზღვრო ზემოქმედება .....	33
დანართები .....	34
დანართი 1. ამონაწერები საჯარო რეესტრიდან.....	35
დანართი 2. შეთანხმების აქტი.....	41

## 1. შესავალი

ოზურგეთის მუნიციპალიტეტის სოფ. ნაგომარის ტერიტორიაზე გარემოს დაცვისა და სოფლის მეურნეობის სამინისტროს მხარდაჭერით, „დანერგე მომავალი“-ს პროგრამის ფარგლებში კოოპერატივი „რკ ნაგომარის აგრო სახლის“, ფიზიკური პირების (ზაზა ჩარგეიშვილი, ილია ყამარაული, ბესიკ წიქორიძე, ლერი კვასტიანი) და ფ/პ ბესიკ წიქორიძის მიერ სასაოფლო სამეურნეო დანიშნულების მიწის ნაკვეთებზე (კოოპერატივი 26.11.06.029, ფიზიკური პირები 26.11.06.062; ბესიკ წიქორიძე 26.11.06.058) გაშენებული იქნა ლურჯი მოცვის პლანტაციები.

პლანტაციების სარწყავი წყლით უზრუნველსაყოფად ნარგავების გაშენების პარალელურად მოწყობილი იქნა წვეთოვანი სისტემა. წყალაღება ხდება ბუნებრივი გუბურადან, ერთი სატუმბი სადგურით.

ურთიერთშეთანხმების საფუძველზე წყალაღებას განახორციელებს კოოპერატივი „რკ ნაგომარის აგრო სახლი“, რომლის მოხდება მიერაც წყლის მიწოდება სამივე მიწის ნაკვეთზე გაშენებულ პლანტაციაზე.

რადგან სამელიორაციო სისტემის მოწყობა-ექსპლუატაცია წარმოადგენს საქართველოს კანონის „გარემოსდაცვითი შეფასების კოდექსი“-ს II დანართის 1.3. პუნქტით გათვალისწინებულ საქმიანობას და მეშვიდე მუხლის შესაბამისად ექვემდებარება სკრინინგის პროცედურას. აღნიშნულის გათვალისწინებით შემუშავებული იქნა სკრინინგის განცხადება.

ზოგადი ცნობები საწარმოს შესახებ მოცემულია ცხრილში 1.1.

ცხრილი 1.1. ზოგადი ცნობები საწარმოს შესახებ.

<b>ზოგადი ინფორმაცია საქმიანობის განმახორციელებლის შესახებ</b>	
კომპანიის დასახელება	კოოპერატივი „რკ ნაგომარის აგრო სახლი“
საიდენტიფიკაციო კოდი	437068021
ელ. ფოსტა:	NAGOMARI.AGRO.HOUSE@GMAIL.COM
კომპანიის იურიდიული მისამართი	ოზურგეთის მუნიციპალიტეტი, სოფ. ნაგომარი
საქმიანობის განხორციელების მისამართი	ოზურგეთის მუნიციპალიტეტი, სოფ. ნაგომარი
საქმიანობის სახე	აგროპროდუქტების მოყვანა-რეალიზაცია
გამგეობის თავმჯდომარე	ბესიკ წიქორიძე
საკონტაქტო ტელეფონი	5 92 33 21 33
საკონსულტაციო ფირმა	შპს „სამნი“
პროექტის ხელმძღვანელი	თეიმურაზ კეპულაძე
საკონტაქტო ტელეფონი	5 91 15 72 72
<b>დაგეგმილი საქმიანობის ტექნიკური მახასიათებლები</b>	
პროექტის განხორციელების ადგილი	ოზურგეთის მუნიციპალიტეტი, სოფ. ნაგომარი
წყალაღების ობიექტი	უსახელო ღელე და წყალწითელას ღელე
მოცვის პლანტაციის განთავსების ადგილი	სასაოფლო-სამეურნეო დანიშნულების მიწის ნაკვეთები საკ. კოდი N26.11.06.029, N26.11.06.062; N26.11.06.058.

საპროექტო წყალაღება (მაქსიმალური)	ბუნებრივი გუბურადან 30 მ <sup>3</sup> /სთ
რწყვის მეთოდი	წვეთოვანი სისტემა

## 2. საწარმოს განთავსების ადგილის მდებარეობა

კოოპერატივი „რკ ნაგომარის აგრო სახლი“-ს, ფიზიკური პირების - ზაზა ჩარგეიშვილი, ილია ყამარაული, ბესიკ წიქორიძე, ლერი კვასტაანი და ფ/პ ბესიკ წიქორიძის მოცვის მეურნეობა განთავსებულია ოზურგეთის მუნიციპალიტეტის სოფ. ნაგომარის ტერიტორიაზე, სასოფლო-სამეურნეო დანიშნულების მიწის ნაკვეთებზე. ნაკვეთი 26.11.06.029 ფართობი 25 600 მ<sup>2</sup>, ნაკვეთი N26.11.06.062 - ფართობი 18 850 მ<sup>2</sup>, ნაკვეთი N26.11.06.058- ფართობი 2 549 მ<sup>2</sup>.

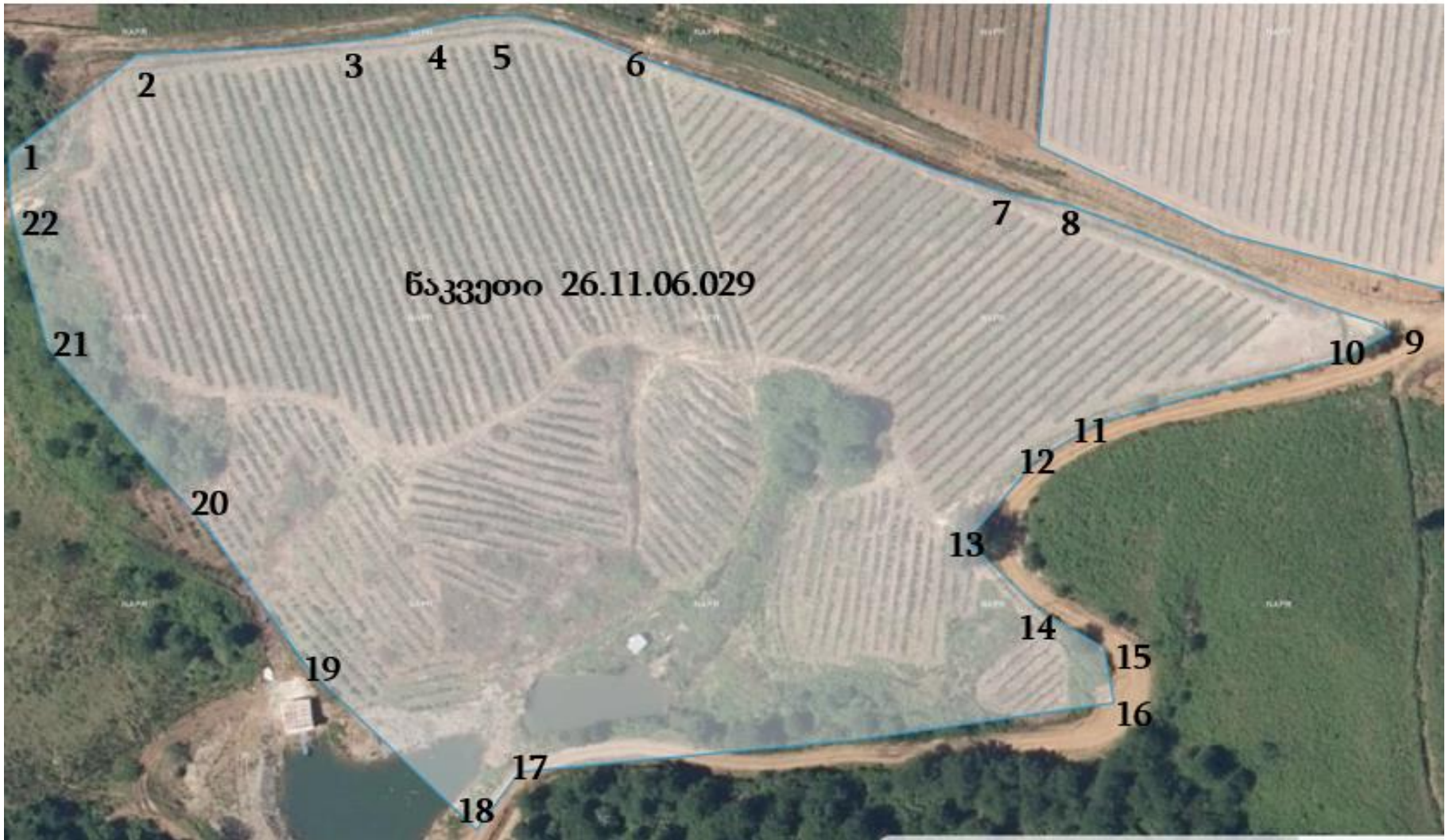
ნაკვეთების გეგმა მოცემულია ნახაზზე 2.1.

ნახაზი 2.1. ნაკვეთების გეგმა.



მიწის ნაკვეთების წვეროთა ნუმერაცია და GPS კოორდინატები მოცემულია 2.2; 2.3; 2.4 ნახაზებზე და 2.1; 2.2 და 2.3.ცხრილებში.

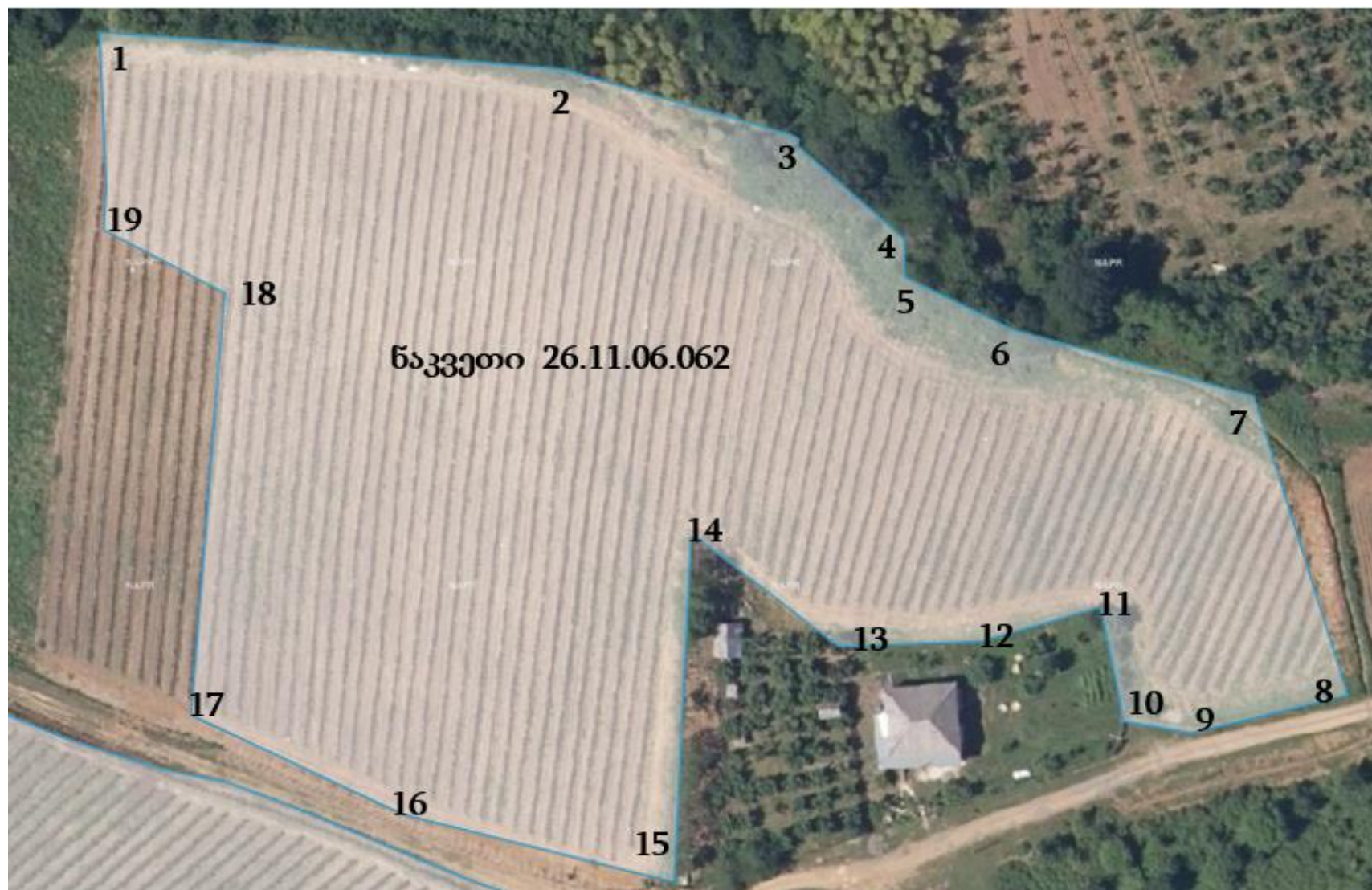
ნახაზი 2.2.



ცხრილი 2.1.

ნაკვეთის კოდი	წერტილის N	GPS კოორდინატები	
		X	Y
26.11.06.029	1	258930	4652043
	2	258956	4652062
	3	259006	4652064
	4	259021	4652067
	5	259032	4652067
	6	259041	4652065
	7	259130	4652029
	8	259139	4652026
	9	259203	4651999
	10	259195	4651994
	11	259142	4651981
	12	259131	4651975
	13	259118	4651960
	14	259132	4651946
	15	259144	4651938
	16	259146	4651927
	17	259028	4651917
	18	259018	4651906
	19	258988	4651937
	20	258967	4651968
	21	258936	4652005
	22	258930	4652033

ნახაზი 2.3.



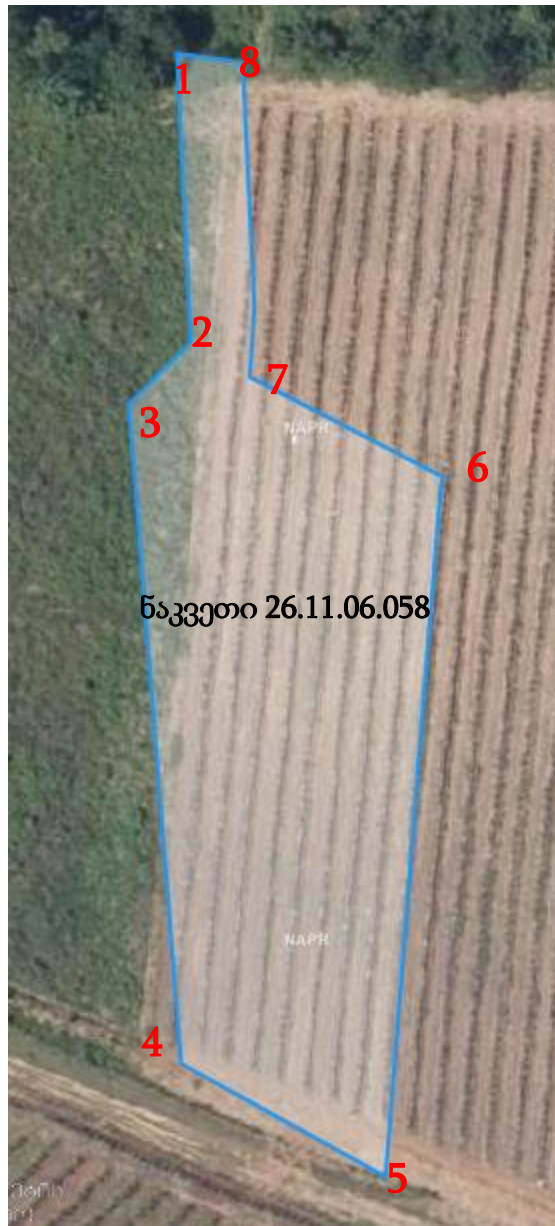
ცხრილი 2.2.

ნაკვეთის კოდი	წერტილის N	GPS კოორდინატები	
		X	Y
26.11.06.062	1	259123	4652158
	2	259205	4652149
	3	259245	4652136
	4	259263	4652117
	5	259263	4652110
	6	259259	4652100
	7	259323	4652086
	8	259339	4652035
	9	259309	4652029
	10	259299	4652031
	11	259296	4652052
	12	259275	4652047
	13	259248	4652046
	14	259224	4652039
	15	259218	4652006
	16	259171	4652019
	17	259134	4652038
	18	259143	4652111
	19	259223	4652123

ცხრილი 2.3.

ნაკვეთის კოდი	წერტილის N	GPS კოორდინატები	
		X	Y
26.11.06.058	1	259115	4652159
	2	259115	4652127
	3	259109	4652121
	4	259111	4652048
	5	259134	4652034
	6	259143	4652111
	7	259122	4652123
	8	259123	4652158





ნახაზი 2.4

მიწის ნაკვეთები განთავსებულია სოფელ ნაგომარის ტერიტორიაზე ფერდობზე (სურათი 2.1. და 2.2.), ირგვლივ ესაზღვრება სასოფლო-სამეურნეო დანიშნულების მიწის ნაკვეთები.



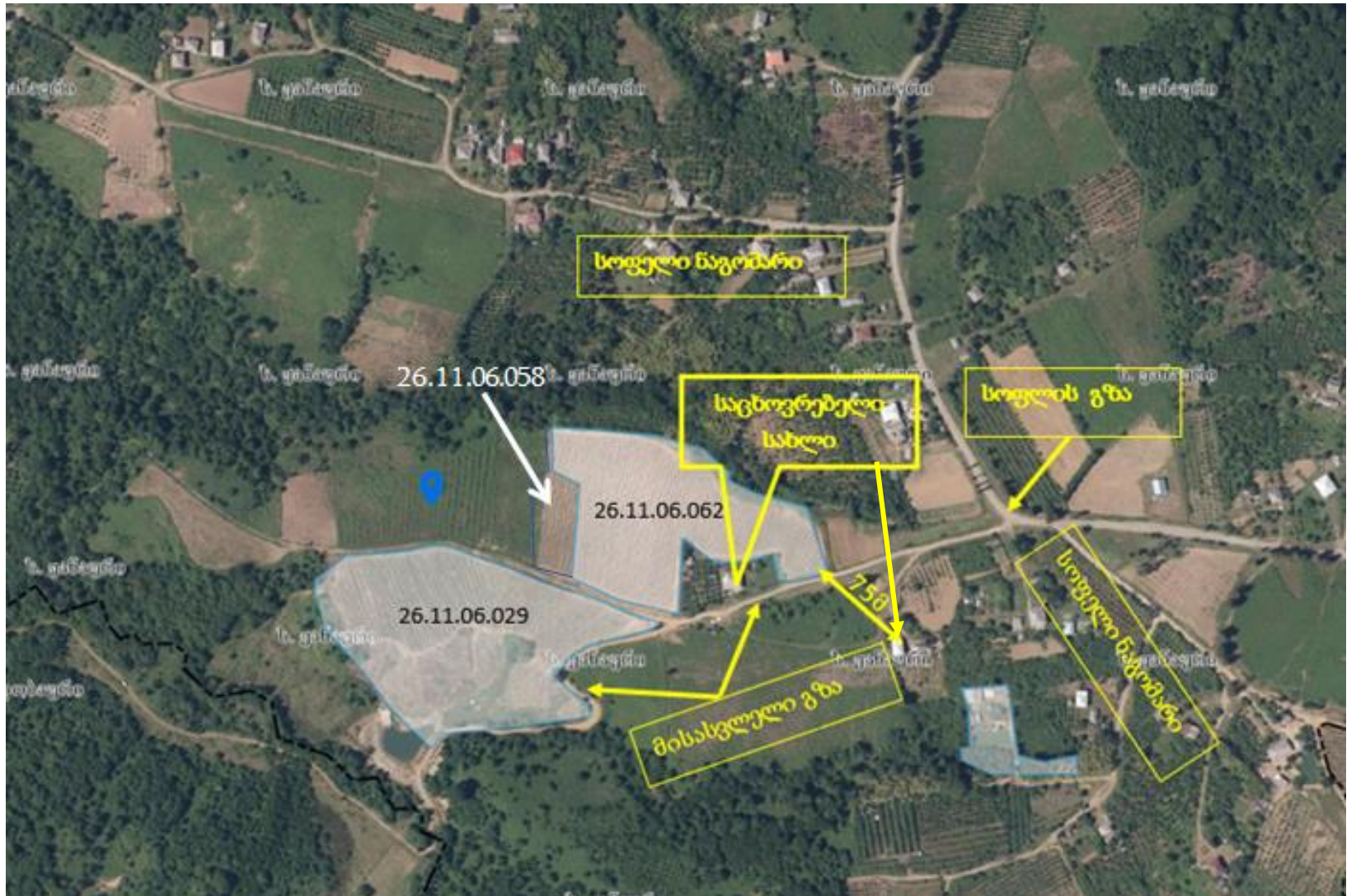
სურათი 2.1.



სურათი 2.2.

ფიზიკური პირების საკუთრებაში არსებული პლანტაცია უშუალოდ ესაზღვრება ერთ-ერთი დამფუძნებლის საკარმიდამო მიწის ნაკვეთს, რომელზედაც განთავსებულია საცხოვრებელი სახლი. ტერიტორიების ჩრდილოეთით და აღმოსავლეთით მდებარეობს საკარმიდამო მიწის ნაკვეთები და საცხოვრებელი სახლები. მიწის ნაკვეთების განთავსების სიტუაციური გეგმა მოცემულია ნახაზზე 2.5.

ნახაზი 2.5.



მიწის ნაკვეთების სამხრეთ-აღმოსავლეთით ჩამოედინება უსახელო ღელე (სურათი 2.3), რომელიც უერთდება ღელე წყალწითელას ხიდთან (სურათი 2.4).



სურათი 2.3.



სურათი 2.4. ღელე წყალწითელა ხიდთან

26.11.06.029 მიწის ნაკვეთის სამხრეთ ნაწილში მდებარეობს გუბურა (სურათი 2.5), რომელიც ივსება უსახელო ღელის წყლით და იგივე ნაკვეთზე ფერდობიდან ნაჟური წყლებით (სურათი 2.6 და 2.7).



სურათი 2.5. გუბურა



სურათი 2.6. გუბურაში წყლის შესასვლელი



სურათი 2.7. ფერდობიდან ნაჟური წყალი

ტერიტორიის სამხრეთ დასავლეთით ჩამოედინება წყალწითელას ღელე, რომელიც სათავეს იღებს სოფ. მშვიდობაურის ტერიტორიაზე წყაროდან, მოედინება ფერდობების ძირში (სურათი 2.8), უერთდება რამდენიმე უსახელო ღელე (სურათი 2.9). იკვებება მიწისქვეშა წლებით და ატმოსფერული ნალექების წყლებით. უერთდება მდ. ყურეფას, მარცხენა სანაპიროდან, შესართავიდან 2 კმ-ში.



სურათი 2.8.



სურათი 2.9.

მისი სიგრძე 5 კმ-ია. ღელეზე მოწყობილია რამდენიმე გადასასვლელი ბოგირი და ხიდი. საშუალო ხარჯი კოოპერატივი „რკ.ნაგომარის აგროსახლი“-ს ტერიტორიის მიმდებარედ არსებულ ხიდიდან 0,13 მ<sup>3</sup> წმ-ია.

წყალწითელას ღელე დატანილია ნახაზზე 2.6. ხოლო უსახელო ღელე და გუბურა ნახაზზე 2.7.



სურათი 2.10. წყალწითელას დელე

ნახაზი 2.6. წყალწითელას დელე





ნახაზი 2.7.



უსახელო დელე სათავეს იღებს სოფ. ნაგომარის ტერიტორიაზე წყაროებიდან, შემდეგ GPS კოორდინატებზე: 1) x-259550, y-4651879; 2) x-259532, y-4651889. (სურათები 2.11. 2.12.) უერთდება დელე წყალწითელას სოფლის ხიდთან შემდეგ GPS კოორდინატზე: 1) x-259019, y-4651841. მისი სიგრძე 680 მ-ია, საშუალო ხარჯი 12 ლ/წმ.-ია. დელე საზრდოობს მიწსქვეშა და ატმოსფერული ნალექების წყლებით, წარმოადგენს - 680 000 კვ.მ. ტერიტორიის წყალშემკრებს. მიედინება ტერიტორიის რელიეფის შესაბამისად, ფერდობების ძირში (სურათი 2.13.).



სურათი 2.11. დელის სათავე წყარო



სურათი 2.12. დელის სათავე 2.



სურათი 2.13.

### 3. კომპანიის მუშაობის რეჟიმი

კოოპერატივი „რკ. ნაგომარის აგრო სახლისა“ და ფიზიკური პირების მოცვის პლანტაციების მუშაობის რეჟიმი სეზონურია. ნარგავების მოვლა იწყება გაზაფხულიდან და მიმდინარეობს ოქტომბრის ბოლომდე. სამუშაოები იწარმოებს დღის საათებში, დღეში 8 -საათი.

პლანტაციების მოვლა-პარტონობისათვის საჭიროა მუდმივი და დროებითი მუშახელი. მუდმივი თანამშრომლები, რომელთა რაოდენობა შეადგენს 6 კაცს (სამივე პლანტაციისათვის), წლის განმავლობაში უზრუნველყოფენ პლანტაციების მეთვალყურეობას და საჭირო აგრო სამუშაოების დაგეგმვას, რომელიც პერიოდულად სრულდება დროებით დაქირავებული თანამშრომლების მიერ.

ძირითადი მუშახელი საჭიროა მოსავლის აღების პერიოდში, რომელთა რაოდენობა დღიურად შეასძლებელია იყოს 25-30 ადამიანი მოსავლიანობის მიხედვით. მოსავლის აღების პერიოდი იწყება ივნისიდან და გრძელდება ოქტომბრამდე.

როგორც მუდმივი, ისე დროებითი თანამშრომლები იმუშავენ ერთცვლიანი რეჟიმით, 8 საათიანი სამუშაო დღით.

### 4. საქმიანობის აღწერა

#### 4.1. ლურჯი მოცვის დარგვისა და მოვლის წესები

ლურჯი მოცვი ახალი სასოფლო-სამეურნეო კულტურაა საქართველოსთვის, რომლის დანერგვა თავის პოზიტიურ როლს ასრულებს ადგილობრივი ფერმერული წარმოების და შემოსავლების ზრდის კუთხით.

ლურჯი მოცვი ყინვაგამძლე, ბუჩქოვანი, კენკროვანი კულტურაა, რომელიც იძლევა ლურჯი ფერის მრგვალ ნაყოფს. ვერ იტანს გვალვას. ხასიათდება მაღალი მდგრადობით დაავადებების მიმართ. მაღალი კვებითი და დიეტური თვისებების გამო, იგი ფართოდ გავრცელდა მსოფლიოში და მომხმარებელთა დიდ ყურადღებას იმსახურებს. ლურჯი მოცვის დარგვა შეიძლება, როგორც შემოდგომაზე, ასევე გაზაფხულზეც. ყვავის მაის-ივნისის თვეში, ნაყოფი მწიფდება ივლის-აგვისტოში. შეიცავს C ვიტამინს, მთრიმლავ ნივთიერებებს, გამოიყენება კულინარიაში, ხალხურ მედიცინაში, აქვს ანტიოქსიდური თვისებები. მოცვი სიმაღლეში 2 მეტრამდე იზრდება.

ლურჯი მოცვი გაშენებისათვის მოითხოვს ტენიან, მსუბუქ და კარგი დრენაჟის მქონე სპეციფიკურ ნიადაგს. იგი კარგად ხარობს მხოლოდ მჟავე ნიადაგებზე, ანუ იმ ნიადაგებზე, რომელიც რეკომენდებულია ჩაის გასაშენებლად.

ნიადაგის ოპტიმალური pH მაჩვენებელი უნდა იყოს 4.0-დან 5.0-მდე, დარგვის წინ ნიადაგის სტრუქტურის გაუმჯობესება ხდება ნიადაგის ზედაფენაში ნახერხის, კომპოსტის ან ტორფის შერევით.

გაშენებამდე 1 წლით ადრე ნიადაგი უნდა მოიხვნას 40-50 სმ-ის სიღრმეზე. შემდეგ ჯვარედინად გადაიხვნას 30-35 სმ-ის სიღრმეზე, დაიფარცხოს და დაიგეგმოს. ლურჯი მოცვის გაშენება, როგორც წესი ხდება ბაზო-კვლების (სფერული) სისტემით.

ნერგების დარგვისას მცენარის ფესვთა სისტემა მთლიანად უნდა მოთავსდეს ნიადაგში, მოიტკეპნოს და მოირწყას.

ნერგის დასარგავად, საჭიროა მომზადდეს ორმოები, რომელთაც ექნებათ არანაკლებ 30 სმ. დიამეტრი და 40 სმ სიღრმე.

რიგთაშორისებში დაშორების მანძილი უნდა იყოს 3-3,2 მ. ხოლო რიგებში მცენარეთა შორის დაშორება 0,9-1,2 მ.

ასეთნაირად გაშენებულ მოცვის პლანტაციებში პირველ სამ წელიწადს მცენარის გამოკვება ხდება წინასწარ მომზადებული მინერალური სასუქების ნაზავით. ნაზავის თანაფარდობა შემდეგნაირია: ამონიუმის სულფატი 90 გრ, სუპერფოსფატი 110 გრ, და კალიუმის სულფატი 40 გრ.

ასეთნაირად მომზადებული ნაზავი შეაქვთ ნერგის ირგვლივ შემდეგი ოდენობით: ერთ წლიან ბუჩქზე ერთი სუფრის კოვზი, ორ წლიანზე ორი სუფრის კოვზი, სამ წლიანზე სამი სუფრის კოვზი, ოთხ წლიანზე ოთხი სუფრის კოვზი, ხუთ წლიანზე რვა სუფრის კოვზი, ექვსწლიანზე და მეტი ასაკის ბუჩქზე კი თექვსმეტი სუფრის კოვზი. ერთი სუფრის კოვზის ასეთის ნაზავის წონა შეადგენს 10 გრ-ს.

ვეგეტაციის პერიოდში გამოკვება ასეთი ნაზავით ხდება ორჯერადად, ადრე გაზაფხულზე მცენარის მასიური ყვავილობისას და ნაყოფის გამონასკვის შემდეგ. სასუქის მიღების შემდეგ

სასურველია მცენარე მოიწყას. თუ პლანტაციაში წვეთობრივი მორწყვის სისტემა მოქმედებს, ამ ნაზავის მცენარესათვის მიწოდება შეიძლება მორწყვასთან ერთად.

მორწყვა უნდა მოხდეს კლიმატის მიხედვით დაახლოებით კვირაში ერთხელ, ერთ ძირ ნერგზე ყვავილობამდე 2.5-2.7 ლიტრი, ყვავილობისას 3.5, შემდეგ 3.0-3.5 ლიტრი კვირაში ერთხელ.

სრულ მსხმოიარობაში შესულ ბუჩქებს სხლავენ ისეთნაირად, რომ ბუჩქზე მივიდოთ თანაბრად განაწილებული საყვავილე ყლორტები. ამისათვის ბუჩქს აცლიან დაბალ და სუსტ ნაზარდებს, ასევე დაავადებულ და ფიზიკურად დაზიანებულ ტოტებს.

მოცვი სრულ მსხმოიარობას აღწევს 6-10 წლის ასაკში.

## 4.2. კომპანიის მიმდინარე საქმიანობის აღწერა

კოოპერატივი „რკ. ნაგომარის აგრო სახლის“ მოცვის ნარგავები გაშენებულია 25600 კვ.მ. მიწის ნაკვეთზე. სულ დარგული და გახარებულია 7 500 ძირი, შერეული ჯიშის მოცვი.



სურათი 4.1.

ფიზიკური პირების პლანტაციის ფართობი შეადგენს 18850 კვ.მ-ს. ნარგავების რაოდენობა 5650 ძირს.



სურათი 4.2.

ფ/პ ბესიკ წიქორიძის მიწის ნაკვეთის ფართობის 2549 მ<sup>2</sup>, სადაც დარგულია 750 ძირი ლურჯი მოცვის ნერგი. სარწყავი წვეთოვანი სისტემა მოწყობილია ნერგების ჩარგვამდე.

პლანტაციების გაშენება მოხდა ყოფილი ჩაის პლანტაციების ადგილზე, გარემოს დაცისა და სოფლის მეურნეობის სამინისტროს მხარდაჭერით, „დანერგე მომავალი“-ს პროგრამის ფარგლებში. მიწის მფლობელების მიერ განხორციელდა მიწის ნაკვეთების აღდგენა, რაც გულისხმობს მის გადახვნას, ამორტიზებული ჩაის, სარეველებისა და ეკალიჭისაგან გაწმენდას.

ფერდობის რელიეფისა და მოცვის კულტურის დარგვის წესების შესაბამისად მოწყობილი იქნა ბაზო კვლები, რომელშიც დაფენილია აგროტექსტილი. მოცვის კულტურისათვის ნიადაგის მომზადება მოხდა აგროტექსტილის შიგნით. ნარგავები მსხმოიარეა. მიმდინარეობს ნაყოფის კრეფა დაქირავებული მუშა-ხელის საშუალები, პარალელურად - საჭირო აგრო სამუშაოები.



სურათი 4.3.

### 4.3. წყალაღება და სარწყავი სისტემა

მოცვის პლანტაციების მორწყვის მიზნით წყალაღება ხდება ტერიტორიის სამხრეთით არსებული გუბურადან, რომელიც ივსება ფერდობიდან ნაჟური წყლებით და უსახელო ღელის წყლით. უსახელო ღელეზე, შესართავიდან 100 მ-მდე მანძილზე, ადგილობრივი გრუნტის გზის ქვეშ მოწყობილია 200 მმ-იანი მილი (სურათი 4.4).

ღელიდან გუბურაში წყალი გაედინება შემდეგი GPS კოორდინატიდან x-259049, y-4651920. ხოლო გუბურაში ჩადინება (მილის ბოლო) შემდეგ კოორდინატზე: x-259043, y-4651926.

ადგილობრივების განმარტებით გუბურა აღნიშნულ ტერიტორიაზე არსებობდა გასული საუკუნიდან და წყალმიმღები მილიც მოწყობილია წლების წინ. წყლის მიწოდება ხდება თვითდინებით. გუბურა გაყოფილია ორ ნაწილად, მოწყობილია მიწაყრილის გადასასვლელი, წყლის გატარება ხდება 400 მმ-იანი ლითონის მილით (სურათი 4.5.). გუბურადან წყალი გაედინება უსახელო ღელეში შემდეგ GPS კოორდინატიდან: x-259010, y-4651888. ღელეში ჩადინება შემდეგ GPS კოორდინატზე: x-259003, y-4651900.



სურათი 4.4. წყალმიმღები მილი



სურათი 4.5.

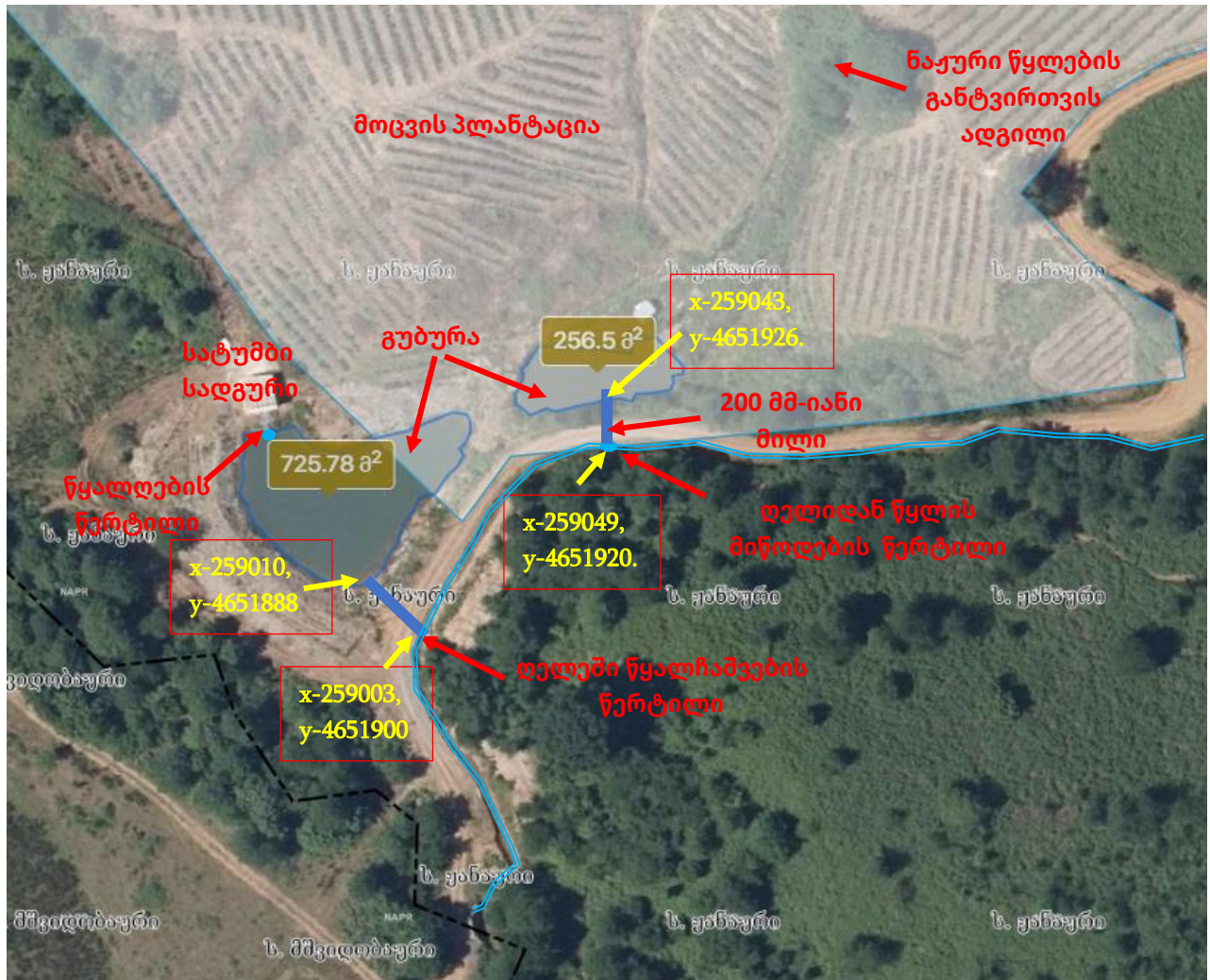
გუბურასთან მოწყობილია სატუმბი სადგურის კაპიტალური შენობა (სურათი 4.6), რომელშიც დადგმულია 30 მ<sup>3</sup>/სთ წარმადობის ტუმბო. წყალაღება ხდება გუბურადან შემდეგ GPS კოორდინატზე: x-258984, y-4651928.



სურათი 4.6.

გუბურას განთავსება, წყალაღების წერტილის მდებარეობა მოცემულია ნახაზზე 4.1.

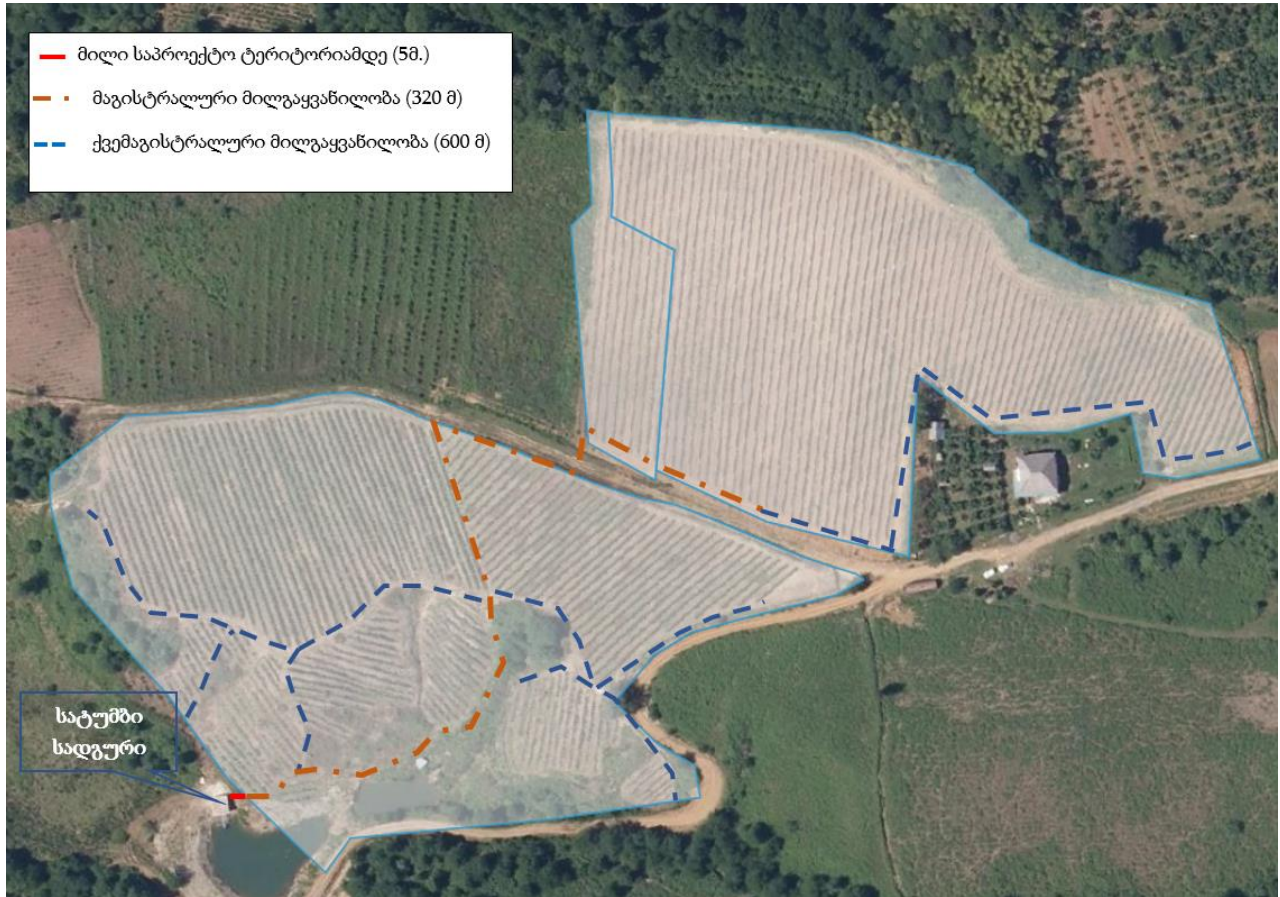




ნახაზი 4.1. წყალღების გუბურა.

წყალღება ხდება 90 მმ-იანი შემწოვი მილით (სიგრძე 6 მ.), ტუმბო მიერთებულია ფილტრზე, რომლის გავლის შემდეგ წყალი მიეწოდება წვეთოვანი სისტემის 75 მმ-იან მაგისტრალურ მიწისქვეშა მილგაყვანილობას. საპროექტო ტერიტორია სატუმბი სადგურის შენობიდან დაშორებულია 5 მ-ით. მაგისტრალური მილსადენის სიგრძე 320 მ-ია. მასზე დაერთებულია ქვემაგისტრალური 63 და 50 მმ-იანი კვეთის მილები (საერთო სიგრძით 600 მ.), რომლებითაც სარწყავი წყალი ნაწილდება აგროტექსტილის ქვეშ მოთავსებულ წვეთოვანი სისტემის მილებში (დიამეტრი 16 მმ.).

მილგაყვანილობის სქემა მოცემულია ნახაზზე 4.2.



ნახაზი 4.2.

აგროტექსტილის ქვეშ ნიადაგი ისე უნდა დატენიანდეს, რომ არ წარმოიქმნას გამონაჟონი. წყლის მიწოდების მაქსიმალური მოცულობაა 30 მ<sup>3</sup>/სთ. ოპერატორის მიერ რეგულირდება მოსარწყავი ტერიტორიების თანმიმდევრობა. ორივე პლანტაციის ერთჯერად მორწყვას ესაჭიროება 60 მ<sup>3</sup> წყალი. რწყვის ხანგრძლივობა შეადგენს 2 საათს. არსებული პრაქტიკით, მორწყვის მაქსიმალური სიხშირე შესაძლებელია იყოს ყოველ მე-3 დღეს. სატუმბ სადგურში დადგმულია 100-600 ლ/წთ წარმადობის, იტალიური წარმოების “Speroni”-ფირმის ტუმბო, მუშა წარმადობაა 500 ლ/წთ. სურათი 4.7. და 4.8.



სურათი 4.7.



სურათი 4.8.

კოოპერატივისა და ფიზიკური პირების პლანტაციის რეგულარული რწყვისათვის საჭირო წყლის მაქსიმალური რაოდენობა შეადგენს 30 მ<sup>3</sup>/სთ. თვის განმავლობაში მოწყვის მაქსიმალური რაოდენობა შეიძლება იყოს თვეში 10. საჭირო წყლის მაქსიმალური რაოდენობა შეადგენს: დღეში 60 მ<sup>3</sup> და თვეში 600 მ<sup>3</sup>. პლანტაციის მორწყვა საჭიროა მხოლოდ თბილ და მშრალ სეზონზე, წელიწადში 6 თვე. საჭირო წყლის მაქსიმალური რაოდენობა იქნება 3600 მ<sup>3</sup>/წელიწადში. თვეების განმავლობაში აღებული წყლის რაოდენობები ათას მ<sup>3</sup>-ში მოცემულია ცხრილში 4.1.

ცხრილი 4.1

წყლის ხარჯი, ათასი კუბ.მ						
მაისი	ივნისი	ივლისი	აგვისტო	სექტემბერი	ოქტომბერი	სულ
0,6	0,6	0,6	0,6	0,6	0,6	3,6

რწყვის პროცესი არ ითვალისწინებს ჩამდინარე წყლების წარმოქმნას. რადგან მოცვის ნარგავებისათვის არ არის სასარგებლო ჭარბი წყალი, მორწყვა უნდა მოხდეს ისე, რომ აგროტექსტილის შიგნით ნიადაგი დატენიანდეს ზომიერად.

ამდენად, პლანტაციის სარწყავი სისტემის ექსპლუატაციის შედეგად ჩამდინარე წყლების წარმოქმნა მოსალოდნელი არ არის.

## **5. გარემოზე შესაძლო ზემოქმედება საწარმოს ფუნქციონირების პროცესში**

სარწყავი სისტემის ექსპლუატაციით გარემოზე და ადამიანის ჯანმრთელობაზე მნიშვნელოვანი ზემოქმედება მოსალოდნელი არ არის, რადგან სარწყავი სისტემა უკვე მოწყობილია, ექსპლუატაცია არ ითვალისწინებს ატმოსფერული ჰაერის დამაბინძურებელი წყაროების მოწყობას, ხმაურის წარმოქმნა-გავრცელებას, ბიოლოგიურ გარემოზე ზემოქმედებას. ზედაპირულ წყლებზე ზემოქმედება მოსალოდნელია მხოლოდ წყალაღებით. მიუხედავად ამისა მოსალოდნელი ზემოქმედება განხილულია ყველა შესაძლო მიმართულებით.

### **5.1. ატმოსფერულ ჰაერზე მოსალოდნელი ზემოქმედება**

სარწყავი სისტემის ექსპლუატაციის შედეგად მოსალოდნელი არ არის ატმოსფერული ჰაერის დაბინძურების წყაროების არსებობა, შესაბამისად მისი მოწყობისა და ექსპლუატაციის პროცესში ატმოსფერულ ჰაერზე რაიმე ზემოქმედება მოსალოდნელი არ არის.

### **5.2. ხმაურის ზემოქმედება**

წვეთოვანი სისტემის მილგაყვანილობის მოწყობა მოხდა პლანტაციის გაშენების პარალელურად. სარწყავი სისტემის ექსპლუატაცია არ არის დაკავშირებული ტექნიკის გამოყენებასთან.

ექსპლუატაციის ეტაპზე წყლის ამოღება გუბურადან ხდება დაბალი წარმადობის ტუმბოს საშუალებით, რომელიც განთავსებულია დახურულ, კაპიტალურ სათავსოში. ტუმბოს მაქსიმალური ხმაურის დონე 60 დბ-ია. უახლოესი მოსახლე მდებარეობს 285 მ-ის დაშორებით. ჰიფსომეტრულად 16 მ-ით მაღალ ნიშნულზე (ნახაზი 5.1.). ამდენად მასზე ხმაურით ზემოქმედების რისკი პრაქტიკულად არ არსებობს.



ნახაზი 5.1.

**5.3. ზემოქმედება ლანდშაფტზე და ბიომრავალფეროვნებაზე**

სარწყავი სისტემის ექსპლუატაცია ლანდშაფტზე ზემოქმედებას ვერ მოახდენს, რადგან ვიზუალურ ცვლილებებს არ გამოიწვევს. სატუმბი სადგურის შენობა უკვე მოწყობილია. სარწყავი სისტემის მილგაყვანილობა განთავსებულია მიწაში.

რა შეეხება მოცვის პლანტაციას, მისი გაშენების ტერიტორია გასულ საუკუნეშიც ათვისებული იყო სასოფლო-სამეურნეო მიმართულებით, მასზე ფუნქციონირებდა ჩაის პლანტაცია. ტერიტორიის ფუნქციურმა აღდგენამ დადებითი გავლენა მოახდინა ადგილობრივ ლანდშაფტზე (სურათი 5.1.).



სურათი 5.1

ბიოლოგიურ გარემოზე უარყოფითი ზემოქმედების რისკი ძალიან დაბალია. დაგეგმილი წყალაღება მათზე უარყოფით გავლენას ვერ მოახდენს.

მოცვი მსხმოიარობის პერიოდში წარმოადგენს ფრინველების საკვებს, შესაბამისად ხელს შეუწყობს ორნითოფაუნის გამრავლებას.

შესაბამისად ლანდშაფტზე და ბიომრავალფეროვნებაზე უარყოფითი ზემოქმედება მოსალოდნელი არ არის.

#### **5.4. ზემოქმედება ზედაპირულ წყლებზე**

სარწყავი სისტემის მოწყობით ზედაპირული წყლის ობიექტზე პირდაპირი ზემოქმედება მოსალოდნელია წყალაღებით.

წყალაღება ხდება გუბურადან, რომელიც ივსება უსახელო ღელის წყლით.

წყალაღების მაქსიმალური მაჩვენებლები შემდეგია: 30 მ<sup>3</sup>/სთ, დღეში 60 მ<sup>3</sup>. წელიწადში წყალაღების მაქსიმალური რაოდენობა შეიძლება იყოს 3600 მ<sup>3</sup>.

უსახელო ღელის საშუალო ხარჯი 12 ლ/წმ-ია. საჭირო წყლის რაოდენობა 8,3 ლ/წმ.

წყალაღება ხდება გუბურადან. გუბურას ზედაპირის ფართობი 982 კვ.მ-ია. საშუალო სიღრმე 1,2 მ. მასში დაგროვილი წყლის მოცულობა 1178 მ<sup>3</sup>-ს შეადგენს. სარწყავად საჭირო წყლის რაოდენობა კი დღეში 60 მ<sup>3</sup>-ია (გუბურაში არსებული წყლის 5 %). ღელის წყლით გუბურის შევსება ხდება დღე-ღამის განმავლობაში. ზემოაღნიშნულის გათვალისწინებით, ობიექტის წყალაღებით, ზედაპირულ წყლებზე მოსალოდნელი ზემოქმედება იქნება დაბალი.

#### **5.5. ნარჩენებით გარემოს დაბინძურების რისკები**

სარწყავი სისტემის ექსპლუატაციის შედეგად ნარჩენების წარმოქმნა-გავრცელება მოსალოდნელი არ არის.

ნარჩენები შესაძლებელია წარმოიქმნას პლანტაციის აგროსამუშაოების შედეგად. ნარჩენი შესაძლებელია იყოს შეძენილი სასუქებისა და ქიმიკატების შესაფუთი მასალები, რომელიც შეგროვდება დახურულ შენობაში და ყოველწლიურად, აგროსამუშაოების დასრულების შემდეგ გადაეცემა შესაბამისი ნებართვის მქონე ორგანიზაციებს.

შესაფუთი მასალები შესაძლებელია დაბინძურებული იყოს სახიფათო ნივთიერებებით, ამიტომ მისი კოდი სახეობებისა და მახასიათებლების მიხედვით ნარჩენების ნუსხის განსაზღვრისა და კლასიფიკაციის შესაბამისად იქნება 15 01 10\*. წლის განმავლობაში წარმოქმნილი ასეთი ნარჩენის რაოდენობა შეიძლება იყოს 10 კგ-მდე. მისი გადაცემა შემდგომი განთავსების (ინსინერაცია) მიზნით მოხდება შპს „სანიტარი“-ზე ან/და შპს „ეკომედი“-ზე.

რაც შეეხება საყოფაცხოვრებო ნარჩენებს, პლანტაციის ტერიტორიაზე არ არის და არ იგეგმება მოწყობის საყოფაცხოვრებო დანიშნულების სათავსო. ამ მიზნით კომპანიას დაქირავებული აქვს სახლი სოფ. მაღალი ეწერის ტერიტორიაზე. სოფლის ტერიტორიაზე განთავსებულია საყოფაცხოვრებო ნარჩენების კონტეინერები. მუნიციპალური ნარჩენების გადაცემა მოხდება ადგილობრივ მუნიციპალურ სამსახურზე.

## **5.6. ზემოქმედება სატრანსპორტო ინფრასტრუქტურაზე**

სარწყავი სისტემის ექსპლუატაცია სატრანსპორტო ნაკადებზე გავლენას არ მოახდენს, რადგან ექსპლუატაცია დაკავშირებული არ არის სატრანსპორტო გადაზიდვებთან.

მოცვის მოსავლის აღების პერიოდში, ნაყოფის დაკრეფა ხდება სამ დღეში ერთჯერ. მოსავალი გაიტანება დილერების მიერ, დღის ბოლოს. შესაბამისად პლანტაციის ექსპლუატაციის შედეგად შესაძლებელია სატრანსპორტო გადაზიდვების მობილიზება დღეში ერთი გადაზიდვა. იგივე ტრანსპორტით გაიტანება მოსავალი მეზობელი პლანტაციედიდანაც. აღნიშნული გადაზიდვა გავლენას ვერ მოახდენს სატრანსპორტო ნაკადებზე.

## **5.7. ზემოქმედება დაცულ ტერიტორიებზე და კულტურული მემკვიდრეობის ძეგლებზე**

მოცვის პლანტაციის განთავსების ადგილის ერთ კილომეტრიან რადიუსში დაცული ტერიტორია არ არის განთავსებული. შესაბამისად სარწყავი სისტემის მოწყობა მასზე რაიმე გავლენას ვერ მოახდენს.

პლანტაციის სიახლოვეს კულტურული მემკვიდრეობის ძეგლები არ არსებობს და აქედან გამომდინარე მათზე რაიმე ნეგატიური ზემოქმედება მოსალოდნელი არ არის.

## **5.8. სოციალურ გარემოზე მოსალოდნელი ზემოქმედება**

სარწყავი სისტემის ექსპლუატაციით სოციალურ-ეკონომიკურ გარემოზე ზემოქმედება მოსალოდნელი არ არის. მის ექსპლუატაციას არ სჭირდება დამატებითი მუშახელი, შესაბამისად გავლენას ვერ იქონიებს დასაქმებული ადამიანების რაოდენობაზე.

რაც შეეხება მოცვის პლანტაციის ექსპლუატაციას, დადებითად აისახება ადგილობრივ სოციალურ გარემოზე. მოსავლის აღების პერიოდში დღეში დასაქმებულთა რაოდენობა 20 ადამიანს შეადგენს. არსებული პრაქტიკით, სოფლის მცხოვრებლები მოცვის ნაყოფის კრეფას წარმატებით ათავსებენ საკუთარ საოჯახო მეურნეობას, რაც დადებითად აისახება მათ სოციალურ მდგომარეობაზე.

პლანტაციის ექსპლუატაციისას მოსახლეობაზე უარყოფითი ზემოქმედება მოსალოდნელი არ არის.

მოცვის კულტურის გაშენება დადებითად აისახება სოციალურ-ეკონომიკურ გარემოზე. ლურჯი მოცვი ახალი სასოფლო-სამეურნეო კულტურაა საქართველოსთვის, რომლის დანერგვა დადებით როლს ასრულებს ადგილობრივი ფერმერების წარმოების და შემოსავლების ზრდის კუთხით. საქართველოში არსებული მეურნეობებიდან მიღებული მოსავლის უმეტესი ნაწილი განკუთვნილია საექსპორტოდ, შესაბამისად დადებითად აისახება ქვეყნის სავაჭრო ბალანსზე.

## **5.9. ზემოქმედება ადამიანის ჯანმრთელობაზე**

სარწყავი სისტემის ექსპლუატაცია დაკავშირებული არ არის ადამიანის ჯანმრთელობისათვის საფრთხის შემცველ სამუშაოებთან. მისი ექსპლუატაციის დროს მოსალოდნელი არ არის ავარიული სიტუაციები, რასაც შესაძლებელია თან მოყვეს ადამიანების დაშავება.

მოცვის პლანტაციის აგრო სამუშაოების დროს დაბალია ადამიანის ჯანმრთელობაზე უარყოფითი ზეგავლენის რისკი. სასუქებისა და შხამქიმიკატების გამოყენების დროს თუ დაცული იქნება ინსტრუქციებით გათვალისწინებული წესები, მომსახურე პერსონალზე უარყოფითი ზემოქმედების რისკი ძალიან დაბალია. მოსახლეობაზე უარყოფითი ზემოქმედება მოსალოდნელი არ არის.

ზემოაღნიშნულის გათვალისწინებით ადამიანის ჯანმრთელობაზე უარყოფითი ზემოქმედება მოსალოდნელი არ არის.

## **5.10. ნიადაგზე და გრუნტის ხარისხზე ზემოქმედება**

სარწყავი სისტემის ექსპლუატაცია ნიადაგის ნაყოფიერებას აამაღლებს ლოკალურად, მხოლოდ პლანტაციების ტერიტორიაზე. ირგვლივ არსებულ ნაკვეთებზე გავლენას ვერ იქონიებს.

რაც შეეხება მოცვის პლანტაციის ფუნქციონირების შედეგად ნიადაგის ხარისხზე ზემოქმედებას, იქნება დადებითი, თუმცა არ გაცდება კუთვნილი მიწის ნაკვეთის საზღვრებს. კომპანია აგროსამუშაოების ჩატარების დროს სასუქის დამატებას ახდენს მხოლოდ აგროტექსტილის შიგნით და მაქსიმალურად ცდილობს მისი მოქმედება არ გაცდეს ნარგავის კვებისათვის განკუთვნილ არეალს.

პლანტაციის ექსპლუატაცია გრუნტის დაბინძურებას არ გამოიწვევს, რადგან ექსპლუატაციის პერიოდში არ გამოიყენება ტექნიკა და საშუალებები, საიდანაც შესაძლებელია ნიადაგის და გრუნტის დაბინძურება.

ექსპლუატაციის ეტაპზე სარწყავი სისტემით ნიადაგისა და გრუნტის ხარისხზე ზემოქმედება მოსალოდნელი არ არის.



### **5.11. კუმულაციური ზემოქმედება**

კუმულაციური ზემოქმედების შეფასების მთავარი მიზანია პროექტის განხორციელებით მოსალოდნელი ზემოქმედების ისეთი სახეების იდენტიფიცირება, რომლებიც როგორც ცალკე აღებული არ იქნება მასშტაბური ხასიათის, მაგრამ სხვა - არსებული, მიმდინარე თუ პერსპექტიული პროექტების განხორციელებით მოსალოდნელ, მსგავსი სახის ზემოქმედებასთან ერთად საგულისხმო უარყოფითი ან დადებითი შედეგების მომტანია.

სარწყავი სისტემის ექსპლუატაციით პირდაპირი უარყოფითი გავლენა მოსალოდნელია მხოლოდ ზედაპირულ წყლებზე, წყალაღებით. განსახილველი პლანტაციების ირგვლივ განთავსებულია სასოფლო-სამეურნეო დანიშნულების მიწის ნაკვეთები, რომლებზედაც ამჟამად არ არის მოწყობილი სარწყავი სისტემები. შესაბამისად ირგვლივ არსებულ სასოფლო-სამეურნეო სავარგულებთან კუმულაციური ზემოქმედება მოსალოდნელი არ არის.

რაც შეეხება დადებით კუმულაციურ ზემოქმედებას, აღნიშნული მოსალოდნელია დასაქმების კუთხით, ექსპორტის პოტენციალის გაზრდის კუთხით. ასევე, რეგიონში ამ მიმართულების ფერმერული მეურნეობების განვითარების კუთხით.

სხვა მიმართულებით კუმულაციური ზემოქმედება მოსალოდნელი არ არის.

### **5.12. ტრანსსასაზღვრო ზემოქმედება**

სარწყავი სისტემის ექსპლუატაციით, მისი განთავსების ტერიტორიის მდებარეობისა და დაგეგმილი მასშტაბის გათვალისწინებით ტრანსსასაზღვრო ზემოქმედება მოსალოდნელი არ არის.

დ ა ნ ა რ თ ე ბ ი

# დანართი 1. ამონაწერები საჯარო რეესტრიდან.



მისი (უძრავი ქონების) საკადასტრო კოდი N 26.11.06.029

## ამონაწერი საჯარო რეესტრიდან

განცხადების რეგისტრაცია  
N 882019440410 - 05/06/2019 00:41:29

მომზადების თარიღი  
05/06/2019 13:51:41

### საკუთრების განყოფილება

ზონა ომურგეთი	სექტორი ნაგომარი	კვარტალი	ნაკვეთი	ნაკვეთის საკუთრების ტიპი: საკუთრება ნაკვეთის დანიშნულება: სასოფლო-სამეურნეო (სახნავი) დამუსტგებული ფართობი: 25600.00 კვ.მ. ნაკვეთის წინა ნომერი:
26	11	06	029	

მისამართი: მუნიციპალიტეტი ომურგეთი, სოფელი  
ნაგომარი

### მესაკუთრის განყოფილება

განცხადების რეგისტრაცია : ნომერი 882017082941 , თარიღი 06/02/2017 14:19:23  
უფლების რეგისტრაცია: თარიღი 09/02/2017

უფლების დამადასტურებელი დოკუმენტი:

- საკუთრების დამადასტურებელი მოწმობა N162 , დამოწმების თარიღი:30/12/2016 , ომურგეთის მუნიციპალიტეტის გამგებელი
- სასოფლო-სამეურნეო კოოპერატივის წესდება , დამოწმების თარიღი:08/02/2017 , საქართველოს იუსტიციის სამინისტროს საჯარო რეესტრის ეროვნული სააგენტო
- უძრავი ნივთის ნაცხადობის ხელშეკრულება , დამოწმების თარიღი:12/01/2017 , საქართველოს იუსტიციის სამინისტროს საჯარო რეესტრის ეროვნული სააგენტო

მესაკუთრები:

კოოპერატივი რე ნაგომრის აგრო სახლი, ID ნომერი:437068021

მესაკუთრე:

კოოპერატივი რე ნაგომრის აგრო სახლი

აღწერა:

### იპოთეკა

განცხადების  
რეგისტრაცია  
ნომერი  
882017106643  
თარიღი 14/02/2017  
13:51:47

იპოთეკარი: სააქციო საზოგადოება "თიბისი ბანკი"204854595;  
მესაკუთრე: კოოპერატივი რე ნაგომრის აგრო სახლი437068021;  
საგანი: დამუსტგებული ფართობი: 25600.00 კვ.მ. ;

იპოთეკის ხელშეკრულება N1231231344463, დამოწმების თარიღი14/02/2017,  
საქართველოს იუსტიციის სამინისტროს საჯარო რეესტრის ეროვნული სააგენტო

უფლების  
რეგისტრაცია: თარიღი  
14/02/2017

საგადასახადო გირაუნობა:

საჯარო რეესტრის ეროვნული სააგენტო. <http://public.reestri.gov.ge>

გვერდი: 1(2)

---

## ვალდებულება

ყალბა/აკრძალვა:

რეგისტრირებული არ არის

მოვალეთა რეესტრი:

რეგისტრირებული არ არის

---

"უმაკრის პირის მიერ 2 წლამდე ვადით საკუთრებაში არსებული მატერიალური აქტივის რეალიზაციის, აგრეთვე საგადასახადო წლის განმავლობაში 1000 ლარის ან მეტი ღირებულების ქონების ხანუკრად მიღების სამქონსივლი გავისახადი გაღების ექვემდებარება საინფორმაციო წლის მომდევნო წლის 1 აპრილამდე, რის შესახებ აღნიშნული უმაკრის პირი თავი ვადამ წარუდგენს დეკლარაციის საგადასახადო ორგანოს, აღნიშნული ვალდებულების შეკრულებლობა წარმოადგენს საგადასახადო ხაზრთადღარდღევას, რაც აწვევს პის ქისმეგლობის საქართველის საგადასახადო კოლექიის XVIII თავის მიხედვით."

- დოკუმენის ნამდვილობის გადამოწმება შესაძლებელია საჯარო რეესტრის ეროვნული სააგენციოს ოფიციალურ ვებ-გვერდზე [www.napr.gov.ge](http://www.napr.gov.ge);
- ამისაწერის მდებარე შესაძლებელია ვებ-გვერდზე [www.napr.gov.ge](http://www.napr.gov.ge), ნებისმერ გერაგორიულ რარეესტრაციის ხამხამერმა, აუტაციის ხახლესა და სააგენციის აგეორამებულ პარეზის;
- ამისაწერმა გვერდით ხარეგის აღმომენის შემხვევამო დარეკამრდით: 2 405405 ან პარადლ შეეეეო გარეხილი ვებ-გვერდზე;
- კომსულეციის მდებარე შესაძლებელია აუტაციის ხახლეს ცხელ ხამზე 2 405405;
- საჯარო რეესტრის თანამშრომელია მხრადს უკანრო ქსელეს შემხვევამო დარეკამრდით ცხელ ხამზე: 08 009 009 09
- თქვენთვის ხარეგეეო ნებისმერ საკითხის დარეკამრეეო მოგვეწერო ელ-ფოსტით: [info@napr.gov.ge](mailto:info@napr.gov.ge)



### ამონაწერი საჯარო რეესტრიდან

განცხადების რეგისტრაცია  
N 882019976829 - 22/11/2019 16:58:12

მომზადების თარიღი  
22/11/2019 18:17:26

### საკუთრების განყოფილება

ზონა ომურგეთი	სექტორი ნაგომარი	კვარტალი	ნაკვეთი	ნაკვეთის საკუთრების გიბი:თანასაკუთრება ნაკვეთის დანიშნულება: სასოფლო-სამეურნეო დაზუსტებული ფართობი: 18850.00 კვ.მ. ნაკვეთის წინა ნომერი: 26.11.06.027; 26.11.06.008; 26.11.06.052; 26.11.06.061; 26.11.06.002;
26	11	06	062	

მისამართი: რაიონი ომურგეთი , სოფელი ნაგომარი

### მესაკუთრის განყოფილება

განცხადების რეგისტრაცია : ნომერი 882019934770 , თარიღი 11/11/2019 15:04:34  
უფლების რეგისტრაცია: თარიღი 12/11/2019

#### უფლების დამადასტურებელი დოკუმენტი:

- უძრავი ნივთის ნახილობის ხელშეკრულება , დამოწმების თარიღი:04/11/2019 ,სსიპ საქართველოს იუსტიციის სამინისტროს საჯარო რეესტრის ეროვნული სააგენტო
- უძრავი ნივთის ნახილობის ხელშეკრულება , დამოწმების თარიღი:06/05/2019 , საქართველოს იუსტიციის სამინისტროს საჯარო რეესტრის ეროვნული სააგენტო
- წერილი (სახელმწიფო პროექტის ფარგლებში უძრავი ნივთის ადგილზე დათვალიერების ოქმი N 00135) N 13982 დამოწმების თარიღი:01/11/2019, ომურგეთის მუნიციპალიტეტის მერია.
- წერილი (სახელმწიფო პროექტის ფარგლებში უძრავი ნივთის ადგილზე დათვალიერების ოქმი N 00131) N 13899 დამოწმების თარიღი:31/10/2019, ომურგეთის მუნიციპალიტეტის მერია.
- საკუთრების უფლების მოწმობა N396 , დამოწმების თარიღი:06/02/2019 , ომურგეთის მუნიციპალიტეტის მერიის თვითნებურად დაკავებულ მიწის ნაკვეთებზე საკუთრების უფლების აღიარების კომისია
- უძრავი ნივთის ნახილობის ხელშეკრულება , დამოწმების თარიღი:25/04/2019 , საქართველოს იუსტიციის სამინისტროს საჯარო რეესტრის ეროვნული სააგენტო
- ნახილობის ხელშეკრულება , დამოწმების თარიღი:01/05/2019 , საქართველოს იუსტიციის სამინისტროს საჯარო რეესტრის ეროვნული სააგენტო

#### მესაკუთრები:

ბესიკ წიქორიძე ,P/N: 01030017697  
გამა ჩარგვიშვილი ,P/N: 01015020241  
ილია ყაზარაული ,P/N: 12001012523  
ლერი კვასციანი ,P/N: 33001024804

#### მესაკუთრე:

გამა ჩარგვიშვილი  
ილია ყაზარაული  
ბესიკ წიქორიძე  
ლერი კვასციანი

#### აღწერა:

## იპოთეკა

განცხადების რეგისტრაცია ნომერი 882019976829 თარიღი 22/11/2019 16:58:12

იპოთეკარი: სააქციო საზოგადოება "თიბისი ბანკი" 204854595; საგანი: დამუშავებული ფართობი: 18850.00 კვ.მ. ;

იპოთეკის ხელშეკრულება N 1231232764574, დამოწმების თარიღი 22/11/2019, საქართველოს იუსტიციის სამინისტროს საჯარო რეესტრის ეროვნული სააგენტო

უფლების რეგისტრაცია: თარიღი 22/11/2019

საგადასახადო გირაუნობა:

რეგისტრირებული არ არის

---

## ვალდებულება

ვაღალა/აკრძალვია:

რეგისტრირებული არ არის

მოვალეთა რეესტრი:

რეგისტრირებული არ არის

---

"ფინკური პარის შერ 2 წლამდე ვადით საკრებოში არსებული მატერიალური აქციის რეალიზაციის, აგრეთვე საგადასახადო წლის განხილვაში 1000 ლარის ან მეტი ღირებულების ქონების ხაზგერმე მდებარე საქონლიანი გადასახადი გადახდას ექვემდებარება საინფორმაციო წლის მომდევნო წლის 1 აპრილამდე, რის შესახებ აღნიშნული ფინკური პარი ასევე ვადაში წარუდგენს დეკლარაციას საგადასახადო ორგანოს, აღნიშნული ვალდებულების შეუსრულებლობა წარმოადგენს საგადასახადო სამართალდარღვევის, რაც იწვევს პასუხისმგებლობის საქართველოს საგადასახადო კოდექსის XVIII თავის მხედვით."

- დოკუმენტის ნაწილობრივი გადმოწერა შესაძლებელია საჯარო რეესტრის ეროვნული სააგენტოს ოფიციალურ ვებ-გვერდზე [www.napr.gov.ge](http://www.napr.gov.ge);
- ამონაწერის მიღება შესაძლებელია ვებ-გვერდზე [www.napr.gov.ge](http://www.napr.gov.ge), ნებისმიერ გერბოვრულ სარეგისტრაციო სამსახურში, იუსტიციის სახელსა და სააგენტოს აცხრობებულ პარეზოში;
- ამონაწერში გვენიკური ხარევის აღნიშვნის შემთხვევაში დავეკავზრდაი: 2 405405 ან პარადლ შეეეეეი განეხილი ვებ-გვერდზე;
- კონსულტაციის მიღება შესაძლებელია იუსტიციის სახლის ეხელ ხაზზე 2 405405;
- საჯარო რეესტრის თანამშრომელთა მზიდას უკანაიო ქმელების შემთხვევაში დავეკავზრდაი ეხელ ხაზზე: 08 009 009 09
- თქვენთვის საინფორმაციო ნებისმიერ საკითხთან დავეკავზრდაი მოვეწერეთ ელ-ფოსტაი: [info@napr.gov.ge](mailto:info@napr.gov.ge)



### ამონაწერი საჯარო რეესტრიდან

განცხადების რეგისტრაცია  
N 882021191991 - 16/03/2021 17:56:55

მომზადების თარიღი  
22/03/2021 00:37:51

### საკუთრების განყოფილება

ზონა ომურგეთი	სექტორი ნაგომარი	კვარტალი	ნაკვეთი	ნაკვეთის საკუთრების ტიპი: საკუთრება ნაკვეთის დანიშნულება: სასოფლო-სამეურნეო (სახნავე) დამუსტგებული ფართობი: 2549.00 კვ.მ. ნაკვეთის წინა ნომერი:
26	11	06	058	

მისამართი: ომურგეთის მუნიციპალიტეტი, სოფელი  
ნაგომარი

### მესაკუთრის განყოფილება

განცხადების რეგისტრაცია : ნომერი 882021191991 , თარიღი 16/03/2021 17:56:55  
უფლების რეგისტრაცია: თარიღი 20/03/2021

უფლების დამადასტურებელი დოკუმენტი:

- საკუთრების დამადასტურებელი შიშობა N15 , დამოწმების თარიღი: 19/02/2021 , ომურგეთის მუნიციპალიტეტი

მესაკუთრები:

ბესიკ წიქორიძე, P/N: 01030017697

მესაკუთრე:

ბესიკ წიქორიძე

აღწერა:

### იპოთეკა

საგადასახადო გირაუნობა:

რეგისტრირებული არ არის

### ვალებულები

ყადაღა/აკრძალვა:

რეგისტრირებული არ არის

მოვალეთა რეესტრი:

რეგისტრირებული არ არის

"ფინიკრა პარს შერ 2 წლამდე ეადოთ საკოორბადო არსებულო მადერბოლერო აქციის რეაქციის, ბერეოეე საგადსახლო წლის განმავლობაში 1000 დარის ან მეტო დარბეულების ქონების ხარკეოეე მდებრის ხარკისოიელო გადსახლო გადსხდს ექვემდებრბო ხარკობო წლის მონდებო წლის 1 აბრდამდე, რის შესახებო აღნონულო ფინიკრა პარო ბოეე ეადოთ წარუეეეს დეკლარაციის საგადსახლო ბრბოს, აღნონულო ეადდებულების შეკრდებულობო წარმოსადგენის საგადსახლო ხარბობდდარდდებოს, რაე ბწვეეს პისქისმეცდობის ხარბობეელოს საგადსახლო კოდექსის XVIII ბბეის მხებეოთ."

- დოკუმენის ნონდებობის გადბოწმბო შესადდებუელო ხარბო რეეესრის ეროენულო საბეეეის ბეეეობერ ეებ-გეერდმე [www.napr.gov.ge](http://www.napr.gov.ge);
- ბონბწერის მდებო შესადდებუელო ეებ-გეერდმე [www.napr.gov.ge](http://www.napr.gov.ge), რესბმბერ გერბობროეე ხარეესგერბოთ ხარბობერ, ბეეეეის ხბდებო დო საბეეეის ბეეეობებუეე პარბობინ
- ბონბწერო გეეეეიკრა ხარეეს ბდბბენის შემბეეებო დეეეკეებრდო: 2 405405 ან პარბდდ შეეეეო გარბბო ეებ-გეერდმე;
- კონსულტაციის მდებო შესადდებუელო ბეეეეის ხბდს ეხეე ხამმე 2 405405;
- ხარბო რეეესრის ბონბწობეელო მბრბან ეკბონო ქსეეეს შემბეეებო დეეეკეებრდო ეხეე ხამმე: 08 009 009 09
- ბეეეენის ხარბებუეო რესბმბერ საკობბონ დეკეებრბოთ მბეეერეო ეე-ფოსტო: [info@napr.gov.ge](mailto:info@napr.gov.ge)



## დანართი 2. შეთანხმების აქტი

პასუხები სააგენტოს 17/08/2022 N 21/4500 წერილით გამოგზავნილ შენიშვნებზე

N	შენიშვნა	პასუხი
1	<p>დოკუმენტში მითითებულია, რომ „წყალადება ხდება 6 მ სიგრძის (90 მმ) მქონე მილით. ტუმბო მიერთებულია ფილტრზე, რომლის გავლის შემდეგ წყალი მიეწოდება წვეთოვანი სისტემის 75 მმ-იან მიწისქვეშა მილგაყვანილობას, რომლითაც ნაწილდება 63 და 50 მმ-იანი კვეთის მილებში და ნაწილდება აგროტექსტილის ქვეშ მოთავსებულ წვეთოვანი სისტემის მილებში (დიამეტრი 16 მმ)“. დოკუმენტში წარმოდგენილი უნდა იქნეს ტუმბოს განთავსებიდან საპროექტო ტერიტორიამდე წყლის მისაყვანად გათვალისწინებული მილების სიგრძე;</p>	<p>ტუმბო განთავსებულია საპროექტო ტერიტორიაზე, აღნიშნულისა და მაგისტრალური და ქვემაგისტრალური მილსადენების შესახებ ინფორმაცია დაემატა სკრინინგის ანგარიშში.</p>
2	<p>სკრინინგის განცხადებაში წარმოდგენილი GPS კოორდინატები (X - 259049, Y - 4651922) საჭიროებს დაზუსტებას.</p>	<p>სკრინინგის განცხადებაში მოცემული GPS კოორდინატი X - 259049, Y - 4651922 აღებულია უსახელო ღელეზე მილის მიერთების ადგილას, რომელიც დაზუსტდა დამატებით. განაცხადში მოცემულია მილის ორივე ბოლოს კოორდინატი, ღელეზე მიერთების და გუბურაში ჩაშვების.</p>