

შპს „ქართული საინვესტიციო ჯგუფი ენერჯია“

ჩხოროწყუს მუნიციპალიტეტში დაგეგმილი „ხობი 2“  
ჰესის მშენებლობის და ექსპლუატაციის პირობების  
ცვლილება

სკრინინგის ანგარიში

შემსრულებელი: შპს „მწვანე სივრცე“

2023

გ. ჭყეფლიძე

## შინაარსი

1. შესავალი.....	4
2. დაგეგმილი საქმიანობის აღწერა.....	5
3. ცვლილების ფარგლებში გარემოზე შესაძლო ზემოქმედებების შეფასება .....	10
3.1. ზემოქმედება ატმოსფერულ ჰაერზე .....	10
3.2. ხმაურისა და ვიბრაციის გავრცელება .....	10
3.3. ზემოქმედება წყლის გარემოზე და ნიადაგზე .....	10
3.4. ზემოქმედება ნარჩენების წარმოქმნის შედეგად .....	11
3.5. პროექტის განხორციელების შედეგად სახელმწიფო ტყის ტერიტორიაზე ზემოქმედების საკითხები და მოსაჭრელი ხე-მცენარეების შესახებ ინფორმაცია .....	11
3.6. ზემოქმედება ბიომრავალფეროვნებაზე.....	13
3.7. ზემოქმედება დაცულ ტერიტორიებზე .....	14
3.8. ზემოქმედება ჭარბტენიან ტერიტორიებსა და შავი ზღვის სანაპირო ზოლზე.....	14
3.9. ზემოქმედება ისტორიულ-კულტურული მემკვიდრეობისა და არქეოლოგიურ ძეგლებზე .....	14
3.10. ზემოქმედება მჭიდროდ დასახლებულ ტერიტორიებზე.....	14
3.11. ზემოქმედების ტრანსსასაზღვრო ხასიათი .....	14
3.12. არსებულ საქმიანობასთან ან/და დაგეგმილ საქმიანობასთან კუმულაციური ზემოქმედება.....	15

## საკონტაქტო ინფორმაცია

საქმიანობის განმხორციელებელი:	შპს „ქართული საინვესტიციო ჯგუფი ენერჯია“
საიდენტიფიკაციო კოდი:	205256177
იურიდიული მისამართი:	ქ. თბილისი, კოტე აფხაზის 44, მეიდან პალასი, მე-2 სართული
საქმიანობის სახე	ხობი 2 ჰესის მშენებლობა და ექსპლუატაცია
საქმიანობის განხორციელების ადგილის მისამართი	ჩხოროწყუს მუნიციპალიტეტი
საკონტაქტო პირი:	სანდრო მწყერაძე
საკონტაქტო ინფორმაცია:	ტელ.:+995 599 212120; ელ.ფოსტა: <a href="mailto:sandro@gigenergy.ge">sandro@gigenergy.ge</a>
საკონსულტაციო:	შპს „მწვანე სივრცე“
საკონტაქტო პირი:	გიორგი მჭედლიშვილი
საკონტაქტო ინფორმაცია:	ტელ.:+995 595 636262; ელ.ფოსტა <a href="mailto:giorgi.mtchedlishvili90@gmail.com">giorgi.mtchedlishvili90@gmail.com</a>

## 1. შესავალი

შპს „ქართული საინვესტიციო ჯგუფი ენერჯის“ ჩხოროწყუს მუნიციპალიტეტის ტერიტორიაზე მდ. ხობისწყალზე „ხოზი 2“ ჰესის მშენებლობაზე და ექსპლუატაციაზე საქართველოს გარემოს დაცვისა და სოფლის მეურნეობის მინისტრის 2018 წლის 13 მარტის №2-149 ბრძანებით გაცემულია გარემოსდაცვითი გადაწყვეტილება.

„ხოზი 2“ ჰესის დეტალური დიზაინის შემუშავების ეტაპზე დაკორექტირდა გამოსასვლელი პორტალის ადგილმდებარეობა და ჩამოიწია დაახლოებით 70 მ-ით ქვემოთ, ძალური კვანძის მიმართულებით. ამასთან მცირედით დაკორექტირდა სადაწნეო მილსადენის და ძალური კვანძის განთავსების ადგილები. აღსანიშნავია, დაკორექტირებული ძალური კვანძის, გამოსასვლელი პორტალის და სადაწნეო მილსადენის განთავსების ტერიტორიები წარმოადგენენ (შპს „ქართული საინვესტიციო ჯგუფი ენერჯია“) საქმიანობის განმახორციელებლის საკუთრებას.

აღნიშნული ცვლილება ტექნიკური ხასიათის მატარებელია, რაც განაპირობა პროექტის დეტალურ დიზაინში დაზუსტებული ინფორმაციის ასახვამ.

იმის გათვალისწინებით, რომ „გარემოსდაცვითი შეფასების კოდექსის“ მე-5 მუხლის მე-12 ნაწილის თანახმად, გარემოსდაცვითი გადაწყვეტილებით გათვალისწინებული საქმიანობის საწარმოო ტექნოლოგიის განსხვავებული ტექნოლოგიით შეცვლა ან/და ექსპლუატაციის პირობების შეცვლა, მათ შორის, წარმადობის გაზრდა, ამ კოდექსით განსაზღვრული სკრინინგის პროცედურისადმი დაქვემდებარებულ საქმიანობად მიიჩნევა, ყოველივე ზემოაღნიშნულის გათვალისწინებით წარმოგიდგენთ „ჩხოროწყუს მუნიციპალიტეტში დაგეგმილი „ხოზი 2“ ჰესის მშენებლობის და ექსპლუატაციის პირობების ცვლილების პროექტის სკრინინგის ანგარიშს“.

## 2. დაგეგმილი საქმიანობის აღწერა

პროექტის დეტალურ დიზაინში დაზუსტებული ინფორმაციის ასახვამ გამოავლინა საპროექტო ჰესის პირველად დიზაინში უმნიშვნელო, მაგრამ აუცილებელი კორექტირებების შეტანის საჭიროება. კერძოდ,

- გამოსასვლელი პორტალის ადგილმდებარეობა ჩამოიწია დაახლოებით 70 მ-ით ქვემოთ, ძალური კვანძის მიმართულებით;
- მცირედით შეიცვლა სადაწნეო მილსადენის და ძალური კვანძის განთავსების ადგილები.

საქართველოს გარემოს დაცვისა და სოფლის მეურნეობის სამინისტროს 2018 წლის 13 მარტის №2-149 ბრძანებით გაცემული გარემოსდაცვითი გადაწყვეტილებით:

- **სადაწნეო მილსადენის** განთავსების ფართობი იყო 12,413 კვ.მ;
- **ძალური კვანძის** კვანძის განთავსების ტერიტორიის ფართობი იყო 3,963 კვ.მ.

დეტალური დიზაინის შემუშავების შედეგად სადაწნეო მილსადენის მცირედით გადმოიწია მარცხენა მხარეს, ამასთან დაკორექტირდა ასათვისებელი ფართობი. მნიშვნელოვან გარემოებას წარმოადგენს ის ფაქტორი, რომ დაკორექტირების შედეგად, სადაწნეო მილსადენისთვის ასათვისებელმა ფართობმა შეადგინა 10,586 კვ.მ. რაც ნიშნავს რომ, საბოლოო ჯამში, ფართობი შემცირდა 1827 კვ.მ-ით. ახალი სადაწნეო მილსადენი ნაწილობრივ იმეორებს ძველის კონტურს. ძველი და ახალი მილსადენის გადაფარვამ შეადგინა 3,830 კვ.მ.

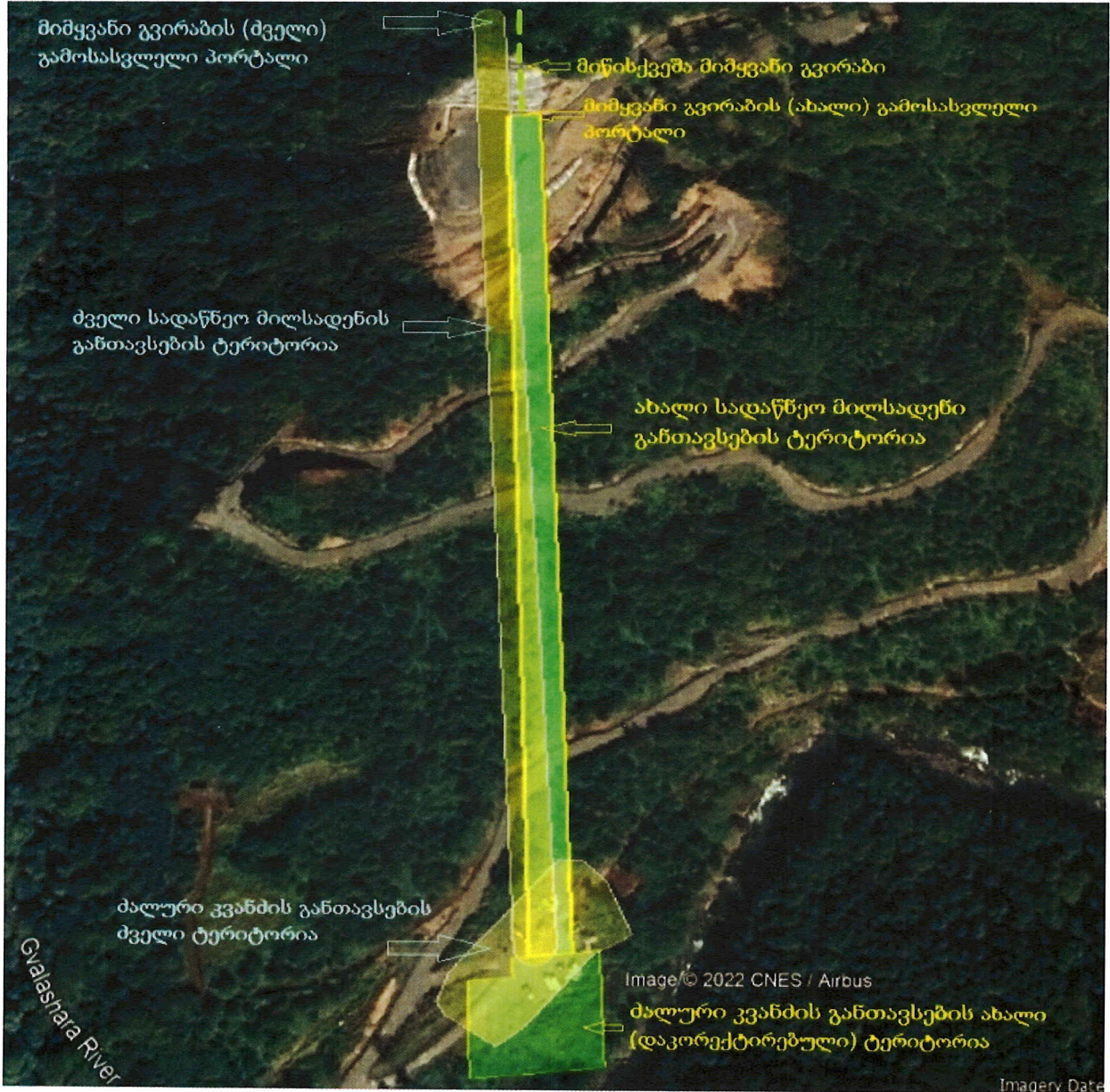
ასევე დაზუსტდა და დაკორექტირდა ძალური კვანძის განთავსების ტერიტორია. რომლის განთავსების ფართობმა შეადგინა 3055 კვ.მ. შესაბამისად ძალური კვანძის განთავსების ადგილიც შემცირდა 908 კვ.მ-ით. ახალი ძალური კვანძის განთავსების ტერიტორიაც ნაწილობრივ, კერძოდ 1,260 კვ.მ-ით იმეორებს ძველის განთავსების ადგილს.

დაკორექტირების შედეგად:

- **სადაწნეო მილსადენის** განთავსების ფართობი შეადგენს 10,586 კვ.მ-ს;
- **ძალური კვანძის** კვანძის განთავსების ტერიტორიის ფართობი შეადგენს იყო 3055 კვ.მ-ს.

ქვემოთ მოცემულია გამოსასვლელი პორტალის, სადაწნეო მილსადენის და ძალური კვანძის ცვლილების შესახებ ინფორმაცია (იხ. სურათი 2.1.).

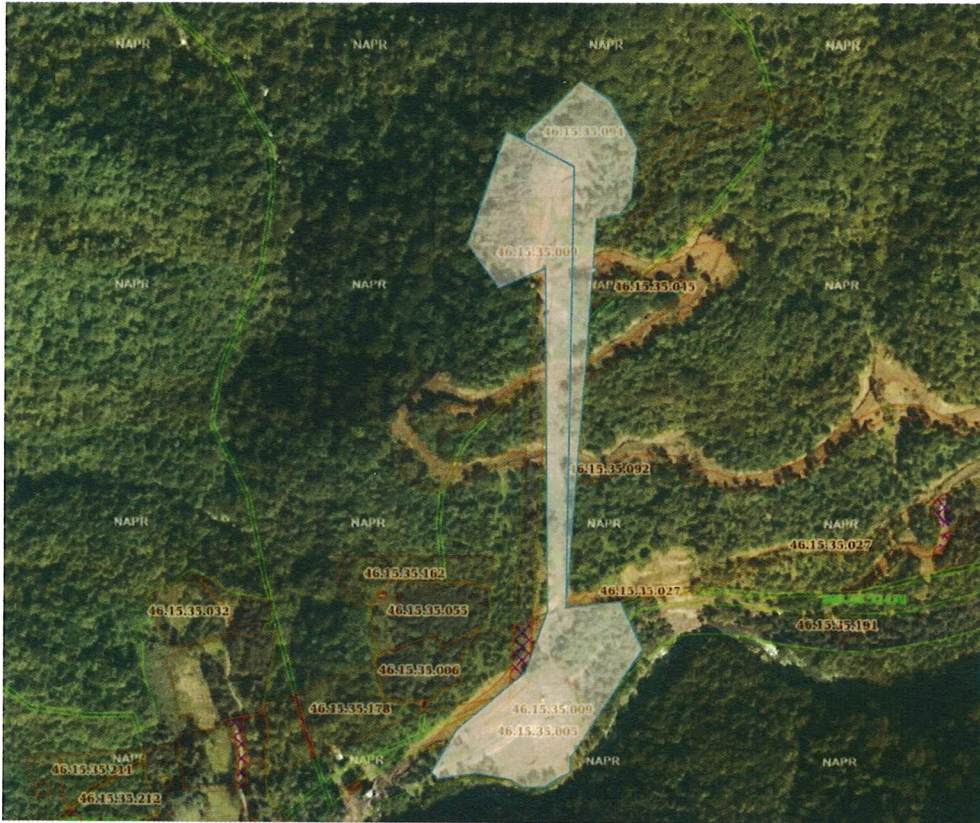
სურათი 2.1. ცვლილების სქემა



აღსანიშნავია, რომ ძალური კვანძის, სადაწნეო მილსადენის და გამოსასვლელი პორტალის ტერიტორიები წარმოადგენენ (შპს „ქართული საინვესტიციო ჯგუფი ენერჯია“) საქმიანობის განმახორციელებლის საკუთრებას, რომელიც დასტურდება ამონაწერებით.

საკადასტრო კოდების საერთო ჯამი შეადგენს 47,026 კვ.მ. ტერიტორიები არასასოფლო-სამეორენო დანიშნულებისაა.

სურათი 2.2. ს/კ 46.15.35.094 და 46.15.35.009 განთავსების სქემა



სურათი 2.3. ს/კ 46.15.35.094-განთავსების სქემა

46.15.35.009 (ნაკვეთი)

საკადასტრო კოდი: 46.15.35.009  
ფართობი: 34809 კვ.მ.

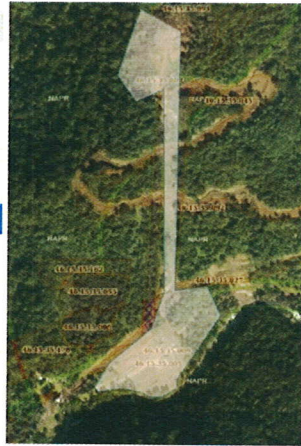
ნაკვეთის ტიპი: არასასოფლო საბურთაურო

მისამართი: რაიონი ჩხოროწყუ, სოფელი მუხური

საკუთრების ტიპი: საკუთრება

მისამართი: მს „ქართული სოინვესტიციო გველი ენერჯი“

ფოკუსი: ამონაბერი საგარო რეესტრირდან (18)  
საკადასტრო გეგმა (1)



სურათი 2.4. ს/კ 46.15.35.009-განთავსების სქემა

46.15.35.094 (ნაკვეთი)

საკადასტრო კოდი: 46.15.35.094  
ფართობი: 12217 კვ.მ.

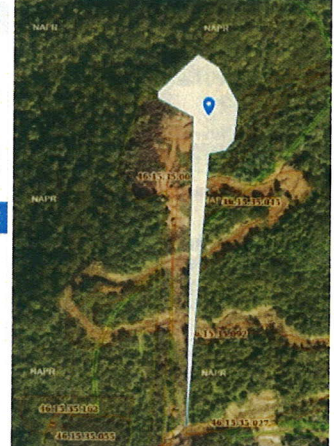
ნაკვეთის ტიპი: არასასოფლო საბურთაურო

მისამართი: მუნიციპალიტეტი ჩხოროწყუ, სოფელი მუხური

საკუთრების ტიპი: საკუთრება

მისამართი: მს „ქართული სოინვესტიციო გველი ენერჯი“

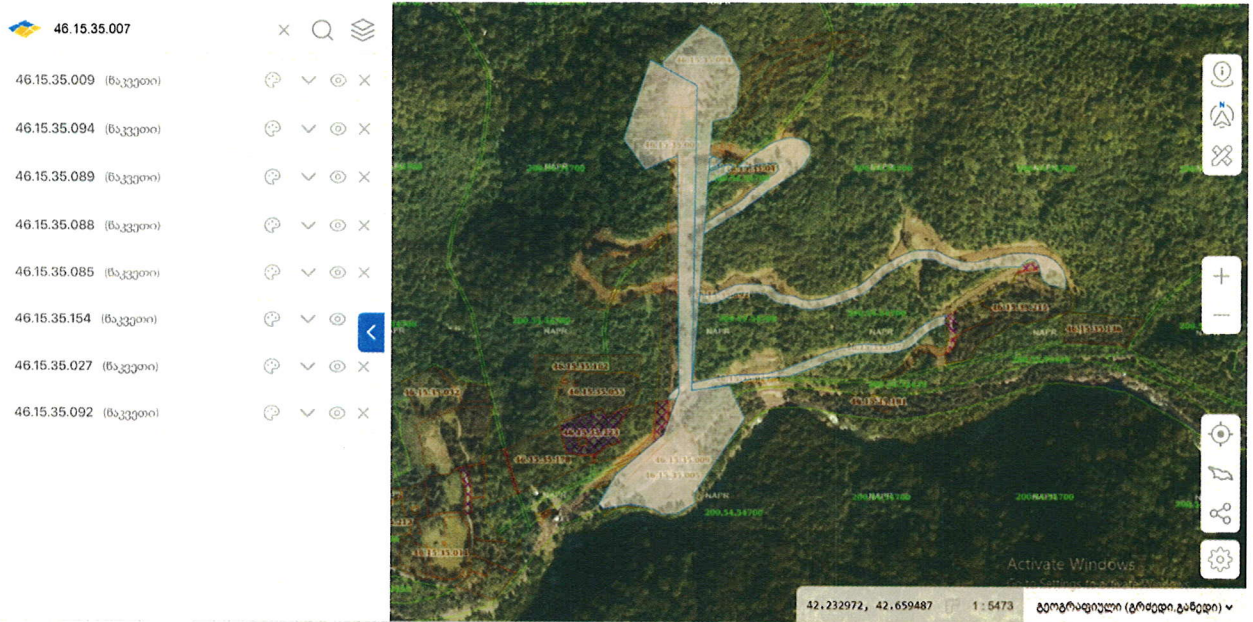
ფოკუსი: ამონაბერი საგარო რეესტრირდან (14)  
საკადასტრო გეგმა (4)



აღსანიშნავია, რომ ძალური კვანძის, სადაწნეო მილსადენის და გამოსასვლელი პორტალის ტერიტორიები განთავსებული იქნება კომპანიის საკუთრებაში არსებულ მიწის ნაკვეთებზე, ხოლო რაც შეეხება სახელმწიფო საკუთრებაში არსებულ, სახელმწიფო ტყის ტერიტორიებს (ს.კ N46.15.35.092, ს.კ N46.15.35.027, ს.კ N46.15.35.154, ს.კ N46.15.35.085, ს.კ N46.15.35.088, ს.კ N46.15.35.089). კომპანიას გადმოცემული ქონდა განსაკუთრებული დანიშნულებით ტყით სპეციალური სარგებლობის უფლებით, მისასვლელი გზის მოწყობის მიზნით, რის შემდეგაც გადაეცა უკან ეროვნულ სატყეო სააგენტოს შესაბამისი მიღება-ჩაბარების აქტით. კოდები განსხვავდება, რადგან უკან გადაცემის შემდეგ

განხორციელდა მიწის ნაკვეთების დაყოფა, ასევე საკადასტრო კოდების შეეცვალა. იხილეთ განთავსების სქემა საკადასტრო კოდებთან მიმართებით.(სურათი.2.5)

**სურათი 2.5.** განთავსების სქემა საკადასტრო კოდებთან მიმართებით



ქვემოთ, მოცემულია ექსპლუატაციის პირობების ცვლილების ფარგლებში გათვალისწინებული ინფრასტრუქტურის განთავსების GPS კოორდინატები;. (იხილეთ ცხრილი 2.6), ჰესის ძირითადი ტექნიკური მახასიათებლები (ცხრილი 2.7).

**ცხრილი 2.6**

N	ინფრასტრუქტურა		გეოგრაფიული კოორდინატები	
			X	Y
1	ჰესის შენობა		273350.09	4726248.04
2.	გვირაბის გამოსასვლელი (პორტალი)		273417.69	4726804.98
3.	სადაწნეო მილსადენი	საწყისი	273417.45	4726801.05
		ბოლო	273359.28	4726278.68



**ცხრილი.2.7**

პარამეტრი	განზომილება	გზმ-ს მიხედვით	მახასიათებლის მნიშვნელობა (ახალი)
სადაწნეო მილსადენის სიგრძე	მ	660	543
სადაწნეო მილსადენის დიამეტრი	მმ.	2300	2300
ჰესის შენობის ტიპი	-	მიწისზედა	მიწისზედა
ტურბინების ტიპი	-	პელტონი ვერტიკალური	პელტონი ვერტიკალური

გასათვალისწინებელია, რომ აღნიშნული ცვლილებით არ იცვლება გვირაბის ადგილმდებარეობა, იცვლება მხოლოდ გვირაბის გამოსასვლელი პორტალის ადგილი. იხილეთ გამოსასვლელი პორტალის ძველი და ახალი(ცვლილების) კოორდინატები. (ცხრილი.2.8)

**ცხრილი.2.8**

ძველი		ახალი	
x	y	x	y
273408.76	4726889.79	273417.69	4726804.98

შესაბამისად გამოსასვლელი პორტალის ადგილმდებარეობა ჩამოიწია დაახლოებით 70 მ-ით ქვემოთ, ძალური კვანძის მიმართულებით.

მნიშვნელოვანია, რომ ძალური კვანძის, სადაწნეო მილსადენის და გამოსასვლელი პორტალის განთავსების ტერიტორიების მცირედი დაკორექტირება:

- არ ზრდის საპროექტო ჰესის მასშტაბებს, სამუშაოთა მოცულობასა და ექსპლუატაციის პირობებს და არ ცვლის მის სხვა მახასიათებლებს;
- არ ზრდის ჭრას დაქვემდებარებულ ინდივიტთა რაოდენობას; ჰესის ექსპლუატაციის პირობების ცვლილების ფარგლებში გათვალისწინებული ინფრასტრუქტურის განთავსების ტერიტორიაზე დამატებით ხე-მცენარეების ჭრა არ იგეგმება.
- არ იცვლება საპროექტო არეალი ზურმუხტის ქსელის საიტთან (GE0000021) დაშორების მანძილი და შესაბამისად ზემოქმედება;
- არ იცვლება საცხოვრებელ ტერიტორიებთან და სახლებთან დაშორების მანძილები;

### **3. ცვლილების ფარგლებში გარემოზე შესაძლო ზემოქმედებების შეფასება**

სკრინინგის ანგარიშით წარმოდგენილი ცვლილება არ ცვლის ჰესის საპროექტო მახასიათებლებს და მისი მოწყობის და ექსპლუატაციის პერიოდში დაგეგმილ ღონისძიებებს.

საპროექტო ჰესი მშენებლობა და ექსპლუატაცია იგეგმება გზშ ანგარიშის შესაბამისად. ძალური კვანძის, სადაწნეო მილსადენის და გამოსასვლელი პორტალის განთავსების ტერიტორიების მცირედით დაკორექტირება განპირობებულია დეტალური დიზაინის დახვეწით. როგორც აღვნიშნეთ, მოცემული გარემოება არ ზრდის საქმიანობის მასშტაბს - არ იცვლება ჰესის განთავსების ადგილები, ტრასის მარშრუტი, ტექნიკური პარამეტრები, მისასვლელი გზები, მშენებლობისა და ექსპლუატაციის პირობები.

ზემოქმედება რაც შესაძლებელია, პროექტს ჰქონდეს, შესწავლილია გზშ-ს ეტაპზე, რომელზეც გაცემულია გარემოსდაცვითი გადაწყვეტილება. ბუფერის მცირედით ცვლილება გარემოზე უარყოფით ზემოქმედებს არ ზრდის.

#### **3.1. ზემოქმედება ატმოსფერულ ჰაერზე**

ძალური კვანძის, სადაწნეო მილსადენის და გამოსასვლელი პორტალის განთავსების ტერიტორიების დაკორექტირებით გამოწვეული ცვლილება, არ განაპირობებს დამატებით უარყოფით ზემოქმედებას ატმოსფერულ ჰაერზე, რადგან დაკორექტირებით გამოწვეული ცვლილება არ ცვლის ჰესის ტექნიკურ პარამეტრებს და მისი მოწყობისათვის დაგეგმილ სამშენებლო სამუშაოებს.

#### **3.2. ხმაურისა და ვიბრაციის გავრცელება**

იმის გათვალისწინებით, რომ არ იცვლება არც ტექნიკური პარამეტრები და არც დაგეგმილი სამუშაოების მოცულობა - ძალური კვანძის, სადაწნეო მილსადენის და გამოსასვლელი პორტალის განთავსების ტერიტორიების დაკორექტირებით გამოწვეული ცვლილება არ ზრდის ხმაურის და ვიბრაციის გავრცელების კუთხით ზემოქმედებას.

#### **3.3. ზემოქმედება წყლის გარემოზე და ნიადაგზე**

დაკორექტირებით არ იცვლება, მისასვლელი გზები, მოსახსნელი ნაყოფიერი ფენის მოცულობა, სამშენებლო სამუშაოები. ყოველივე აღნიშნულიდან გამომდინარე, უარყოფითი ზემოქმედება წყლის გარემოზე და ნიადაგზე მოსალოდნელი არ არის.

ამასთან გზშ-ის ანგარიშის მიხედვით „როგორც აღინიშნა ძალური კვანძის ტერიტორიაზე, სადაწნეო მილსადენის და მისასვლელი საავტომობილო გზის დერეფნებში მიწის სამუშაოები შესრულებულია და ნიადაგის ნაყოფიერი ფენის მოხსნა/დასაწყობება ვეღარ მოხდება“.

იმის გათვალისწინებით, რომ ცვლილების ფარგლებში მოქცეული ტერიტორიები დიდ წილად იმეორებს გზშ-ს ანგარიშის ბუფერს, ხოლო მცირედი სხვაობით ასათვისებელი ტერიტორია

ანალოგიურია, კერძოდ მომიჯნავე ფართობია, რომელიც ასევე გზშ-ს ანგარიშშია განხილულია. ზემოაღნიშნული გარემოებების გათვალისწინებით რაიმე დამატებითი მოსახსნელი ნიადაგის ნაყოფიერი ფენისა და მისი შემდგომი მართვის შესახებ ცვლილებას არ იწვევს. შესაბამისად რაიმე სახის დამატებითი უარყოფითი ზემოქმედება მიწის ნაყოფიერ ფენაზე მოსალოდნელი არაა.

ყოველივეს გათვალისწინებით ცვლილების განხორციელებისას მოხდება გზშ-ს ანგარიშის გათვალისწინებული პირობების დაცვა.

### **3.4. ზემოქმედება ნარჩენების წარმოქმნის შედეგად**

გზშ ანგარიშის თანახმად საპროექტო „ხობი 2“ ჰესის მშენებლობის ეტაპზე მოსალოდნელია გარკვეული რაოდენობის სახიფათო და არასახიფათო ნარჩენების წარმოქმნა. მშენებლობის ეტაპზე წარმოქმნილი ნარჩენები შემდგომი მართვის მიზნით გადაეცემა ამ საქმიანობაზე სათანადო ნებართვის მქონე ორგანიზაციას ხელშეკრულების საფუძველზე (დეტალური ინფორმაცია მოცემულია გზშ ანგარიშში).

ზემოაღნიშნული ცვლილებები არ გამოიწვევს ნარჩენების წარმოქმნის გაზრდას, რადგან არ იცვლება სამშენებლო სამუშაოების მასშტაბები. ამასთან ნარჩენების მართვა განხორციელდება გზშ-ს ანგარიშისა და შეთანხმებული ნარჩენების მართვის გეგმის შესაბამისად.

### **3.5. პროექტის განხორციელების შედეგად სახელმწიფო ტყის ტერიტორიაზე ზემოქმედების საკითხები და მოსაჭრელი ხე-მცენარეების შესახებ ინფორმაცია**

სსიპ „ეროვნული სატყეო სააგენტო“-სთან შეთანხმებით (მველი) ძალური კვანძის, (მველი) სადაწნეო მილსადენის დერეფანში და TBM-ის ბაქანზე და მისასვლელი გზის დერეფანში ჩატარებულია მცენარეული საფარისაგან გაწმენდის სამუშაოები.

#### **ძალური კვანძი**

ახალი განთავსების ტერიტორია არ საჭიროებს დამატებით მცენარეული საფარისგან გაწმენდას, შესაბამისად ზემოქმედება მცენარეულ საფარზე არ არის მოსალოდნელი.

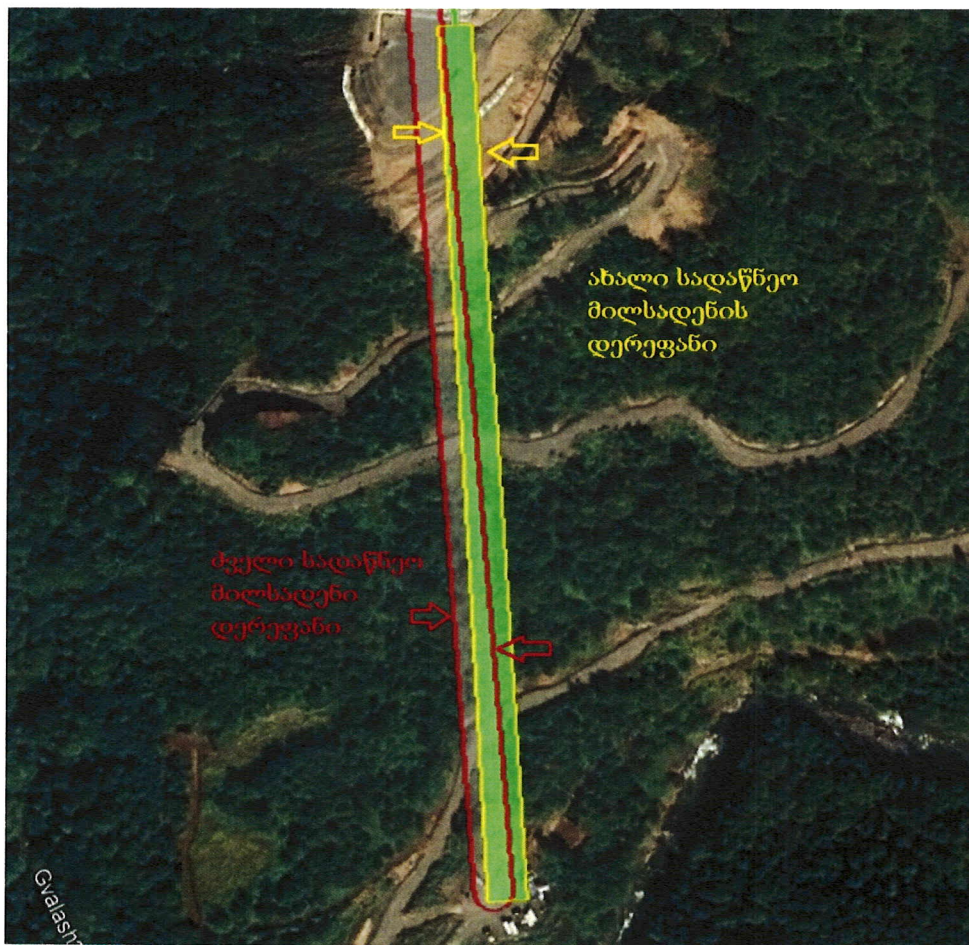
სურათი 3.5.1 ძალური კვანძის განთავსების ტერიტორიის ორთო ფოტო



### სადაწნეო მილსადენი

ახალი საპროექტო სადაწნეო მილსადენის ტერიტორია არ გამოირჩევა ფლორისტული მრავალფეროვნებით. აღსანიშნავია, ის გარემოება რომ ახალი სადაწნეო მილსადენის ფართობი ნაწილობრივ მოიცავს ძველი განთავსების ტერიტორიას, რომელზეც სსიპ „ეროვნული სატყეო სააგენტო“-სთან შეთანხმებით განხორცილებულია მცენარეული საფარისაგან გაწმენდის სამუშაოები. სადაწნეო მილსადენის განთავსების ტერიტორიაზე დამატებით ხე-მცენარეების ჭრა არ იგეგმება. შესაბამისად გამოწვეული ცვლილება, არ იწვევს წითელი ნუსხის სახეობებზე ზემოქმედებას.

სურათი 3.5.2 ახალი და ძველი სადაწნო მილსადენის განთავსების ორთო ფოტო



### გამომსვლელი პორტალი

გამომსვლელი პორტალის ადგილმდებარეობის 70 მ-ით ძალური კვანძის მიმართულებით გადმოწევა არ იწვევს ხე-მცენარეებზე რაიმეს სახის დამატებით ზემოქმედებას.

ზემოაღნიშნული ინფორმაციის გათვალისწინებით, ცვლილება არ ზრდის ჭრას დაქვემდებარებლ ინდივიტთა რაოდენობას, შესაბამისად პროექტის მასშტაბიდან გამომდინარე აღნიშნული ცვლილება არ წარმოადგენს მნიშვნელოვან ზემოქმედებას.

### 3.6. ზემოქმედება ბიომრავალფეროვნებაზე

გარემოზე ზემოქმედების შეფასების ანგარიშში დეტალურად არის აღწერილი ბიომრავალფეროვნების არსებული მდგომარეობა და განხილულია ბიომრავალფეროვნებაზე ზემოქმედების საკითხები და ზემოქმედების შემარბილებელი ღონისძიებები როგორც მშენებლობის, ასევე ექსპლუატაციის ეტაპებისთვის.

გზშ-ს თანახმად ბიომრავალფეროვნებაზე ზემოქმედების გამომწვევია საინჟინრო სამუშაოები და ამ სამუშაოების მოსამზადებელ პერიოდში ჩასატარებელი ქმედებები, მათ შორის მისასვლელი გზების მოწყობა, თუმცა აღნიშნულ ტერიტორიაზე უმეტესი მოსამზადებელი სამუშაოები ჩატარებულია, შესაბამისად ცვლილებით დამატებითი უარყოფითი ზემოქმედება მოსალოდნელი არ არის.

ყოველივე ზემოაღნიშნულიდან გამომდინარე, ძალური კვანძის, სადაწნეო მილსადენის და გამოსასვლელი პორტალის განთავსების ტერიტორიების დაკორექტირებით გამოწვეული ზემოქმედება ბიომრავალფეროვნებაზე შეგვიძლია, განვიხილოთ უმნიშვნელოდ.

### **3.7. ზემოქმედება დაცულ ტერიტორიებზე**

საპროექტო ტერიტორია მდებარეობს ზურმუხტის ქსელის საიტის (GE0000021) საზღვრებში. იმის გათვალისწინებით რომ აღნიშნულ საქმიანობაზე გაცემულია გარემოსდაცვითი გადაწყვეტილება, ამასთან ტერიტორიაზე ძირითადი სამუშაოები ჩატარებულია,

ყოველივეს გათვალისწინებით და ექსპლუატაციის პირობის შეცვლით გამოწვეული ზემოქმედების მცირე მასშტაბიდან გამომდინარე ცვლილება არ იწვევს დამატებით ზემოქმედებას დაცულ ზურმუხტის ქსელის საიტზე.

### **3.8. ზემოქმედება ჭარბტენიან ტერიტორიებსა და შავი ზღვის სანაპირო ზოლზე**

ჭარბტენიანი ტერიტორიები და შავი ზღვის სანაპირო ზოლი საპროექტო ტერიტორიას არ ესაზღვრება.

### **3.9. ზემოქმედება ისტორიულ-კულტურული მემკვიდრეობისა და არქეოლოგიურ ძეგლებზე**

გარემოზე ზემოქმედების შეფასების ანგარიშის თანახმად, სავსე სამუშაოების შედეგების მიხედვით, მშენებლობის გავლენის ზონაში ისტორიულ-კულტურულ ან არქეოლოგიური ძეგლების არსებობა არ დადასტურებულა. ბუფერის კონტურებში, სავსე დათვალიერების დროს, ასევე არ გამოვლენილა ისტორიულ-კულტურულ ან არქეოლოგიური ძეგლების არსებობა. აღნიშნულიდან გამომდინარე, ზემოქმედება ისტორიულ-კულტურული მემკვიდრეობისა და არქეოლოგიურ ძეგლებზე მოსალოდნელი არ არის.

### **3.10. ზემოქმედება მჭიდროდ დასახლებულ ტერიტორიებზე**

ძალური კვანძის, სადაწნეო მილსადენის და გამოსასვლელი პორტალის განთავსების ტერიტორიების დაკორექტირება არ ცვლის მანძილს საცხოვრებელ სახლებთან. აღნიშნულიდან გამომდინარე, ზემოქმედება მჭიდროდ დასახლებულ ტერიტორიაზე მოსალოდნელი არ არის.

### **3.11. ზემოქმედების ტრანსსასაზღვრო ხასიათი**

საპროექტო საქმიანობის მასშტაბებისა და განთავსების ტერიტორიიდან გამომდინარე ტრანსსასაზღვრო ზემოქმედება მოსალოდნელი არ არის.

### **3.12. არსებულ საქმიანობასთან ან/და დაგეგმილ საქმიანობასთან კუმულაციური ზემოქმედება**

იმის გათვალისწინებით, რომ ზემოაღნიშნული ცვლილება არ ცვლის ჰესის ტექნიკურ პარამეტრებს და მშენებლობა/ექსპლუატაცია იგეგმება გარემოსდაცვითი გადაწყვეტილების შესაბამისად - აღნიშნული ცვლილებით კუმულაციური ზემოქმედება არ იზრდება.