

## რეაგირება

ყვარლის მუნიციპალიტეტში, შპს „ყვარლის ბაგას“-ს მესაქონლეობის ფერმის გზშ-ს ანგარიშთან დაკავშირებით სსიპ „გარემოს ეროვნული სააგენტო“-ს №21/2397 (06/04/2023) წერილით მოთხოვნილ დამატებით საკითხებზე

### საკითხი/შენიშვნა №1

წარმოდგენილ გზშ-ის ანგარიშში აღნიშნულია, რომ არსებულ ფერმაში დაგეგმილია რეკონსტრუქცია და საძროხეების დამატება. 2023 წლის 24 თებერვალს, სააგენტოს წარმომადგენლების მიერ საპროექტო ტერიტორიის დათვალიერებისას დადგინდა, რომ ტერიტორიაზე სამშენებლო სამუშაოები უკვე მიმდინარეობს, რაც არ არის ასახული წარმოდგენილ დოკუმენტაციაში. აღნიშნული ინფორმაცია გადაგზავნილ იქნა სსდ „გარემოსდაცვითი ზედამხედველობის დეპარტამენტში“. დეპარტამენტის მიერ განხორციელებული ინსპექტირების შედეგად გამოვლინდა, რომ საპროექტო ტერიტორიაზე, შესაბამისი გადაწყვეტილების გარეშე, მიმდინარეობს საპროექტო სადგომებიდან ერთ-ერთის მოწყობის პროცესი, კერძოდ, მოწყობილია რკინის კარკასი და მიწის ზედაპირი დაფარულია ქვიშა-ხრეშის საფარით. დეპარტამენტის მიერ, საქართველოს ადმინისტრაციულ სამართალდარღვევათა კოდექსის 797 მუხლის I ნაწილის შესაბამისად, შპს „ყვარლის ბაგას“ მიმართ შედგენილ იქნა სამართალდარღვევის შესახებ N080432 ოქმი. გაცნობებთ, რომ ზემოაღნიშნული საკითხი საჭიროებს დაზუსტებას ადგილზე არსებულ ფაქტობრივ მდგომარეობასთან მიმართებით.

### პასუხი/რეაგირება:

დღეის მდგომარეობით (2023 წლის აპრილის თვე) ფერმის ტერიტორიაზე სარეკონსტრუქციო სამუშაოების ნაწილი უკვე შესრულებულია. აღნიშნულთან დაკავშირებით სსდ „გარემოსდაცვითი ზედამხედველობის დეპარტამენტი“-ს მიერ, საქართველოს ადმინისტრაციულ სამართალდარღვევათა კოდექსის 797 მუხლის I ნაწილის შესაბამისად, შპს „ყვარლის ბაგას“ მიმართ შედგენილ იქნა სამართალდარღვევის შესახებ N080432 ოქმი.

შესრულებული სამუშაოების ფარგლებში მოხდა ახალი, №8 საძროხეს რკინის კარკასის მოწყობა და გადახურვა. მის მიმდებარე ტერიტორიაზე მიწის ზედაპირი მოშანდაკებულია ბეტონის საფარით და დაფარულია ქვიშა-ხრეშის ფენით. სამუშაოების დაწყებამდე მოხდა ნიადაგის ნაყოფიერი ფენის მოხსნა და მათი გამოყენება ახალი საძროხეების მიმდებარე ტერიტორიის მოწესრიგება-ნიველირებისთვის. ახალი, №8 საძროხის მოწყობის დარჩენილი სამუშაოები ითვალისწინებს ინტერიერის მოწესრიგებას და ტექნოლოგიურად გამართვას, მათ შორის საკვები და სავენტილიაციო სისტემების მონტაჟს, საძროხეებს შორის დამაკავშირებელი ბილიკების და შიდასამოედნო გზების მოწყობა-მოწესრიგებას, სამღებრო სამუშაოებს და ა.შ. ახალი საძროხის არსებული მდგომარეობის ამსახველი ფოტომასალა მოცემულია ქვემოთ.

*სურათები 1. ახალი საძროხის არსებული მდგომარეობის ხედები*



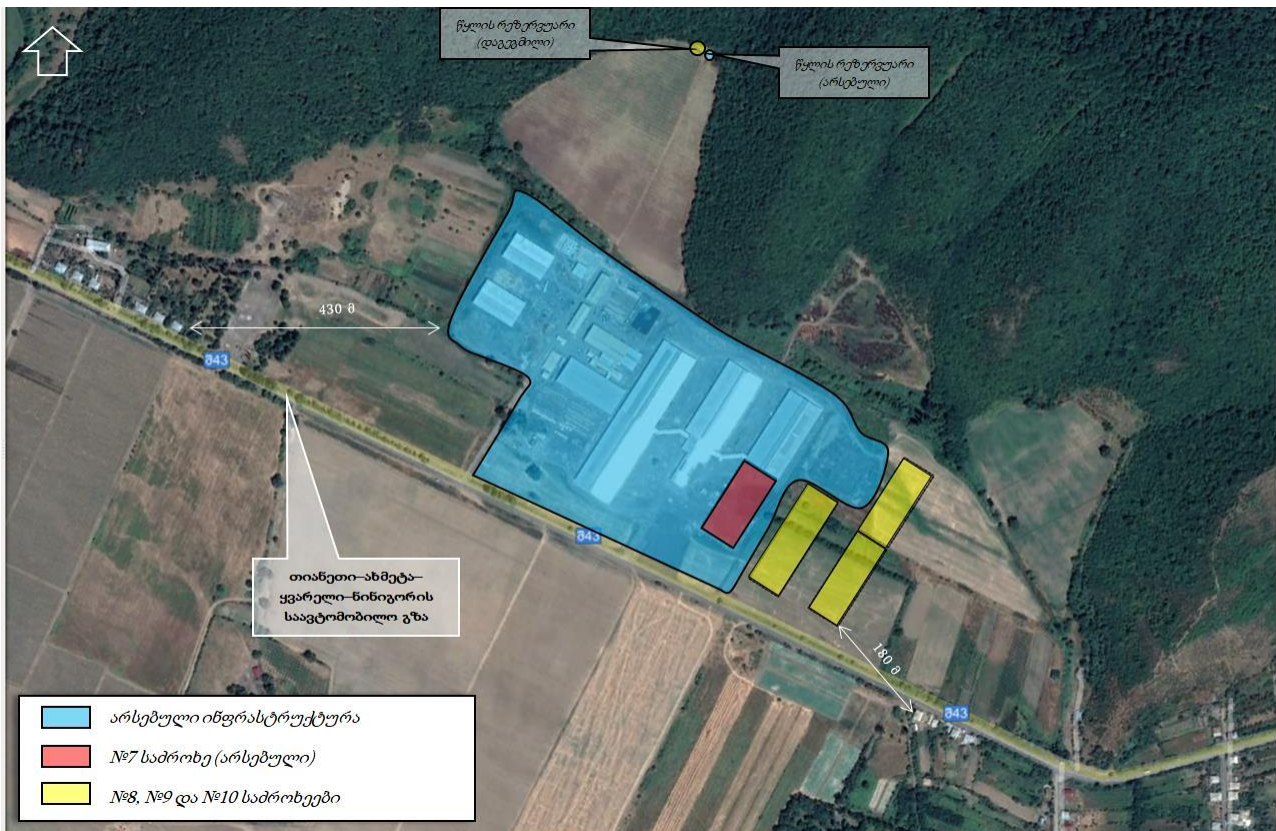
## საკითხი/შენიშვნა №2

გზმ-ის ანგარიშის თანახმად, პროექტის განხორციელების შემდგომ სამხრეთ-აღმოსავლეთით არსებული სახლიდან უახლოეს საძროხემდე დაშორების მანძილი 210 მ-ს მიაღწევს. თუმცა 3.1.1.-ა. ნახაზზე წარმოდგენილი, შპს „ყვარლის ბაგას“ მესაქონელობის ფერმის განლაგების ადგილის სიტუაციურ სქემაზე და ნახაზზე 3.3.1.1. (საპროექტო ინფრასტრუქტურის გენ-გეგმა) დატანილი საპროექტო ობიექტების გადამოწმებით დგინდება, რომ დაშორება 210 მეტრზე ნაკლებია (დაახლ. 170 მ), რაც დაზუსტებას საჭიროებს. აგრეთვე, საჭიროა დაზუსტებულ იქნეს საპროექტო ნაგებობების shp ფაილები და შესაბამისი კოორდინატები;

### პასუხი/რეაგირება:

დაზუსტდა სამხრეთ-აღმოსავლეთით არსებული სახლიდან უახლოეს საძროხემდე დაშორების უმოკლესი მანძილი, რაც შეადგენს 180 მ-ს. ამის შესაბამისად შესწორებული სიტუაციური სქემა მოცემულია ქვემოთ. ამასთანავე წარმოგიდგინთ დაზუსტებულ shp ფაილებს.

ნახაზი 1. დაზუსტებული სიტუაციური სქემა



## საკითხი/შენიშვნა №3

გზმ-ის ანგარიშის 4.2 თავის თანახმად, საწარმოს დამატებითი ინფრასტრუქტურის განთავსების ადგილმდებარეობის ვარიანტებიდან განიხილებოდა საწარმოს აღმოსავლეთით (N1), დასავლეთით (N2) და ჩრდილოეთის (N3) მხარეს გაფართოება, ასევე მითითებულია, რომ N2 ალტერნატიული ტერიტორიის ვარიანტის უარყოფის ერთ-ერთ მიზეზს წარმოადგენს საცხოვრებელი ზონის სიახლოვე და მოსახლეობაზე დამატებითი ზემოქმედების რისკები. აღსანიშნავია, რომ გზმ-ის ანგარიშში წარმოდგენილი ინფორმაციის თანახმად, დასავლეთით არსებულ საცხოვრებელ სახლებამდე დაშორების უმოკლესი მანძილი 430 მეტრს შეადგენს. ამავდროულად, გზმ-ის ანგარიშის მიხედვით, შერჩეული ვარიანტიდან (N1), სამხრეთ-აღმოსავლეთით არსებულ სახლამდე საპროექტო ტერიტორიის საკადასტრო საზღვრიდან

მანძილი 120 მეტრი, ხოლო უახლოესი საპროექტო საძროხიდან - 210 მეტრია. აღნიშნული საკითხი შეფასებული არ არის ალტერნატივების მიმოხილვისას და შესაბამისად, შერჩეული ალტერნატივის უპირატესობები საჭიროებს სათანადო დასაბუთებას;

### **პასუხი/რეაგირება:**

პირველ რიგში უნდა აღინიშნოს, რომ გზშ-ს ანგარიშის პარაგრაფში 3.1. მანძილები მითითებულია შპს „ყვარლის ბაგა“-ს კუთვნილი ნაკვეთების საკადასტრო საზღვრებიდან, რაც დასავლეთით არსებულ მოსახლემდე 430 მ-ს შეადგენს. აქედან გამომდინარე თუ ახალი ინფრასტრუქტურა მოეწყობა მე-2 ალტერნატივის მიხედვით, ანუ დასავლეთ ნაწილში (რაც კერძო ნაკვეთების ათვისებას ითვალისწინებს), ახალი საძროხეები უფრო მიუახლოვდება დასავლეთით არსებულ საცხოვრებელ სახლებს და დაშორების მანძილი ზემოქმედების წყაროსა და ზემოქმედების რეცეპტორს შორის პრაქტიკულად იგივე იქნება რაც ალტერნატივა 1-ის შემთხვევაში. აქედან გამომდინარე მოსახლეობამდე დაშორების უპირატესობა მე-2 ალტერნატივულ ვარიანტს პრაქტიკულად არ გააჩნია ან ეს უპირატესობა ძალზედ უმნიშვნელოა.

ქვემოთ მოცემულია გზშ-ს ანგარიშში წარმოდგენილი ალტერნატიული ვარიანტების დამატებითი დასაბუთება:

#### o საწარმოს ადგილმდებარეობის ალტერნატივები:

საქმიანობა შეეხება მოქმედ ობიექტს და ადგილმდებარეობის ალტერნატივის დეტალური განხილვა საფუძველს მოკლებულია (ადგილმდებარეობის ალტერნატივა პრაქტიკულად ობიექტის კონსერვაციას გულისხმობს და შესაბამისად იგი არაქმედების ალტერნატივის იდენტურია).

მეორეს მხრივ შესაძლებელია განხილული იყოს დამატებითი ინფრასტრუქტურის (ახალი საძროხეები) ადგილმდებარეობის და განლაგების ალტერნატივები. განხილულია სამი ვარიანტი:

- ალტერნატივა 1 - საწარმოს გაფართოება აღმოსავლეთის მხარეს;
- ალტერნატივა 2 - საწარმოს გაფართოება დასავლეთის მხარეს;
- ალტერნატივა 3 - საწარმოს გაფართოება ჩრდილოეთის მხარეს.

სხვა რეალისტური ალტერნატივები არ არსებობს, რადგან აუცილებელია ახალი ინფრასტრუქტურა არსებულ შენობა-ნაგებობებთან მჭიდროდ იყოს დაკავშირებული. ეს კი პრაქტიკულად შეუძლებელია საძროხეების სხვა ტერიტორიაზე მოწყობის შემთხვევაში.

განხილული ალტერნატივები მოცემულია ნახაზზე 4.2.1.

ალტერნატივების შეფასებისას პირველ რიგში უნდა აღინიშნოს მნიშვნელოვანი უპირატესობა ოპერირების სიმარტივის თვალსაზრისით. არსებული მდგომარეობით მოქმედი საძროხეები აღმოსავლეთ ნაწილში, ხოლო სხვადასხვა დამხმარე ინფრასტრუქტურა დასავლეთ ნაწილშია განლაგებული. შესაბამისად ოპერირების სიმარტივის მხრივ გაცილებით მისაღებია ახალი საძროხეების მოქმედი საძროხეების გვერდით მოწყობა. საძროხეების დასავლეთ (მე-2 ალტერნატივა) ან ჩრდილოეთ (მე-3 ალტერნატივა) მხარეს მოწყობის შემთხვევაში საჭირო იქნებოდა მთელი რიგი სარეკონსტრუქციო სამუშაოების ჩატარება და არსებული ინფრასტრუქტურის განლაგების შეცვლა. მათ შორის აუცილებელი იქნება, რომ ახალი საძროხეების საწველ უბანთან დამაკავშირებელი ბილიკები გავიდეს სასაწყობო ან სახბორეების უბნების საზღვრებში. სირთულეებთან არის დაკავშირებული წყალმომარაგების და ელექტრომომარაგების საკითხების გადაჭრა. ეს კი აუცილებლად დააყენებს ამ უბნების განლაგების შეცვლის და მნიშვნელოვანი სარეკონსტრუქციო სამუშაოების ჩატარების საჭიროებას. გარდა ამისა, მნიშვნელოვანია, რომ ფერმის ტერიტორიაზე მოქმედ სპეც-ტექნიკას (მათ შორის საძროხეების დასასუფთავებლად გამოყენებულ ტექნიკურ საშუალებებს) მოუწევს უფრო ვრცელ ტერიტორიაზე გადაადგილება და მეტი დატვირთვით ფუნქციონირება. ამის გამო

გაიზრდება აღნიშნულ ოპერაციებთან დაკავშირებულ ზემოქმედების რისკები (მათ შორის ხმაურის და სუნის გავრცელება, ნაკელის გაბნევა და მისი გარემოში მოხვედრა და ა.შ.). უნდა აღინიშნოს, რომ ესეთი სახით ტექნოლოგიის წარმართვა არ იქნება მისაღები ასევე ჰიგიენური და ცხოველთა დაავადებების გავრცელების თვალსაზრისით - უმჯობესია სახბორეები მაქსიმალურად მოშორებული იყოს საძროხეების უბნიდან. აღნიშნულიდან გამომდინარე, ტექნოლოგიური პროცესის სიმარტივის, ასევე სხვადასხვა სახის რისკების შემცირების მხრივ გაცილებით მისაღებია 1-ლი ალტერნატიული ვარიანტი, კერძოდ ახალი საძროხეების მოწყობა აღმოსავლეთით.

მეორე საკითხი, რასაც ალტერნატივების დასაბუთებისას ყურადღება უნდა მიექცეს, ეს არის კერძო საკუთრებაში არსებულ მიწის ნაკვეთებზე ზემოქმედების რისკები. ამ მხრივ უპირატესობა გააჩნია 1-ელ და მე-3 ალტერნატიულ ვარიანტებს. ეს ნაკვეთები დღეისათვის შპს ყვარლის ბაგა“-ს საკუთრებაშია. ამ მხრივ ყველაზე მიუღებელი ვარიანტი მე-2 ალტერნატივაა. ეს არეალი რამდენიმე ათეული, კერძო საკუთრებაში არსებული მიწის ნაკვეთების ერთობლიობას წარმოადგენს. შესაბამისად მე-2 ალტერნატიული ვარიანტის განხორციელების შემთხვევაში ადგილი ექნება სოციალურ გარემოზე მნიშვნელოვან დამატებით ზემოქმედებას (ეკონომიკურ განსახლებას) და მიწის ნაკვეთების შესყიდვას. აქედან გამომდინარე მე-2 ალტერნატიულ ვარიანტს გააჩნია კიდევ ერთი საგულისხმო ნაკლოვანება, ხოლო 1-ელ ვარიანტს მნიშვნელოვანი უპირატესობა.

რაც შეეხება მოსახლეობიდან დაშორების მანძილებს: ამ მხრივ შედარებით გამოკვეთილი უპირატესობა გააჩნია მე-3 ალტერნატიულ ვარიანტს, რომელიც მოსახლეობიდან ყველა ალტერნატივებთან შედარებით უფრო მეტი მანძილით არის დაშორებული (570 მ და მეტი). თუმცა მისი მთავარი ნაკლოვანება არადაამაკმაყოფილებელ რელიეფურ პირობებში გამოიხატება - ნაკვეთი მკვეთრად დახრილია სამხრეთის მხარეს და შესაბამისად ახალი ნაგებობების მოწყობა ძალზედ რთულია. მაღალია გეოლოგიურ გარემოზე ზემოქმედების რისკები. 1-ლი და მე-2 ალტერნატიული ვარიანტების შემთხვევაში კი ახალი საძროხეებიდან დაშორების მანძილი პრაქტიკულად ერთიდაიგივე იქნება ან შესაძლებელია ადგილი ჰქონდეს უმნიშვნელო სხვაობას მე-2 ალტერნატიული ვარიანტის სასარგებლოდ. ეს გარემოება მნიშვნელოვნად ვერ შეცვლის მოსახლეობაზე ზემოქმედების მნიშვნელობას და ორივე შემთხვევაში საჭირო იქნება ანალოგიური შემარბილებელი ღონისძიებების ზედმიწევნით შესრულება და მონიტორინგის წარმოება.

საერთო ჯამში, ალტერნატივების შედარებისას გამოიკვეთა, რომ როგორც ტექნიკური, ასევე გარემოსდაცვითი თვალსაზრისით გაცილებით მისაღებია 1-ელი ალტერნატიული ვარიანტი. მე-2 და მე-3 ალტერნატიულ ვარიანტებს გამოკვეთილი უპირატესობები არ გააჩნიათ ან მათი დადებითი მხარეები ნიველირდება სხვა შემზღვეველი გარემოებებით. აღნიშნულიდან გამომდინარე უპირატესობა მიენიჭა 1-ელ ვარიანტს.





#### საკითხი/შენიშვნა №4

დეტალურად უნდა იყოს წარმოდგენილი ინფორმაცია დაგეგმილი კომპოსტირების ტექნოლოგიის შესახებ;

#### პასუხი/რეაგირება:

○ ნაკელის კომპოსტირების პროცესი:

როგორც აღინიშნა, ფერმის ტერიტორიაზე მიმდინარე ტექნოლოგიური პროცესების შედეგად წარმოქმნილი ნაკელის და ნამჯის ნარევის, ასევე ლაგუნებში დაგროვილი შლამის გატანა ხდება კომპანიის კუთვნილ მიწის ნაკვეთებზე (კომპოსტირების უბნებზე). წლიურად წარმოქმნილი კომპოსტირებადი მასის საერთო მოცულობა დაახლოებით 23 050 მ<sup>3</sup>-ს შეადგენს.

კომპანიას გააჩნია სპეც-ტექნიკა ნაკელის გადაზიდვის და დასაწყობებისთვის. შედარებით მყარი მასა (საძროხეებში დაგროვილი ნაკელის და ნამჯის ნარევი) გაიტანება ADS 120 Manure spreader და Asiafarm Manure spreader-ის მეშვეობით, ხოლო ლაგუნებიდან მასის ამოღება და გატანა ხდება Axera EMC Manure spreader-ის საშუალებით. სამივე ეს ტექნიკური საშუალება გამოიყენება ტრაქტორზე ან სხვა სატრანსპორტო საშუალებაზე მიბმის გზით. კომპოსტირების უბნებზე შეტანის შემდგომ ხდება მასის განთავსება (მიმობნევა) საკომპოსტე უბნებზე. მასის განთავსება ხდება 1.0-1.2-მ სიმაღლეზე.

კომპოსტირება ბიოქიმიური პროცესია, რომელიც მიმდინარეობს ორგანული ნარჩენების, მიკროორგანიზმების, ტენისა და ჟანგბადის ურთიერთქმედების შედეგად. კომპოსტირების დროს მყარი ორგანული ნარჩენები ჰუმუსის მსგავს პროდუქტად გარდაიქმნება, რომლის გამოყენება სასოფლო-სამეურნეო საქმიანობაში უსაფრთხო და ეკოლოგიურად

გამართლებულია. როგორც წესი კომპოსტირების პროცესი დაახლოებით 3-6 თვის განმავლობაში გრძელდება, თუმცა სპეც-ტექნიკის გამოყენების შემთხვევაში (რომლითაც უზრუნველყოფილია შპს „ყვარლის ბაგა“), მნიშვნელოვნად (დაახლოებით 50%-ით ამცირებს ამ პერიოდს). კერძოდ, ე.წ. „სპრედერის“ მიერ მასის თანაბარი განაწილება და გრანულირება უზრუნველყოფს მასის უკეთეს ტენიანობას და საჭირო ტემპერატურას ზედმეტი მანიპულაციების გარეშე.

კომპოსტირების პროცესი შედგება სამი ძირითადი ფაზისგან:

1. მეზოფილური ფაზა - მასა იწყებს მნიშვნელოვნად გათბობას. ამ ეტაპზე ხდება ფერმენტაცია, რომელიც ყველაზე ინტენსიურად გროვის შუაგულში მიმდინარეობს. ეს ფაზა იწყება დასაწყობებიდან 4-5 დღის შემდგომ და გრძელდება ორ კვირამდე. ეს ფაზა თავის მხრივ ორ პერიოდს მოიცავს: ჯერ ტემპერატურა 5-25°C-ს აღწევს და მოქმედებს ბაქტერიების ერთი ჯგუფი, შემდგომ ტემპერატურა იზრდება 25-55°C-მდე და მოქმედებს ბაქტერიების სხვა ჯგუფი;
2. თერმოფილური ფაზა - მასაში ტემპერატურა კიდევ უფრო მაღლა იქვეს და 55°C-დან 65 °C-ს აღწევს. ტემპერატურის მატება იწვევს მეზოფილური მიკროორგანიზმების თერმოფილური ორგანიზმებით ჩანაცვლებას. ამ ფაზაზე ხდება მასაში სხვადასხვა პათოგენური მიკროორგანიზმების განადგურება. წლის ცივ პერიოდში ეს პროცესი ნელდება;
3. სტაბილიზაციის ფაზა - ბოლო ფაზაში ტემპერატურა ეცემა ნიადაგის ტემპერატურამდე. ამ დროს მიკროორგანიზმები ორგანულ მასალებს გარდაქმნიან ჰუმუსში. ადგილი აქვს საკომპოსტე მასის გამოშრობას. მზა კომპოსტი მუქი ყავისფერი ფერისაა. მასა ხელის მოჭერისას არ უნდა იფშვებოდეს და არც სითხე გამოსდიოდეს. ამ კონდიციაში კომპოსტი მზად არის სასოფლო-სამეურნეო საქმიანობაში გამოსაყენებლად.

პროცესის დასრულების შემდგომ კომპოსტი სპეცტენიკის საშუალებით (ექსკავატორი) იტვირთება სატრანსპორტო საშუალებებში და გაიტანება სასოფლო-სამეურნეო სავარგულებზე, სადაც კომპანის მოყავს ცხოველების საკვები. გამონთავისუფლებულ საკომპოსტე უბნებზე ხდება ახალი საკომპოსტე მასის შეტანა.

#### **საკითხი/შენიშვნა №5**

დოკუმენტში წარმოდგენილი ინფორმაციით დგინდება, რომ საწარმოს ტერიტორიაზე ადგილი აქვს ყველის წარმოებას, რაც ასახული არ არის გზშ-ის ანგარიშში და საჭიროებს დაზუსტებას;

#### **პასუხი/რეაგირება:**

შპს „ყვარლის ბაგა“-ს მიმდინარე საქმიანობა ყველის წარმოებას არ ითვალისწინებს. მსგავსი ტექნოლოგიური პროცესის წარმოება არც რეკონსტრუქციის შემდგომ იგეგმება. გზშ-ს ანგარიშში გ-20 და გ-21 გაფრქვევის წყაროების დასახელებისას დაშვებული იქნა ტექნიკური შეცდომა, რაც გასწორებულია წარმოდგენილ ზედგ-ს ნორმების პროექტში.

#### **საკითხი/შენიშვნა №6**

შპს „ყვარლის ბაგას“ მიერ 2021 წელს წარმოდგენილი სკოპინგის განცხადების თანახმად, საწარმოს სამუშაო რეჟიმი წელიწადში 365 დღეს, ხოლო დღეში 8 საათს შეადგენს, რაც გზშ-ის ანგარიშში ასახული არ არის. შესაბამისად, დაზუსტებას საჭიროებს ფერმაში მიმდინარე საწარმოო პროცესის რეჟიმი, მათ შორის, ღამის საათებში ტრანსპორტისა და ტექნიკის მუშაობის აკრძალვის საკითხები;

### **პასუხი/რეაგირება:**

შპს „ყვარლის ბაგა“-ს მიმდინარე საქმიანობის სამუშაო რეჟიმი წელიწადში 365 დღეს, ხოლო დღელამეში 24 საათს შეადგენს (სამცვლიანი გრაფიკით). თუმცა აქვე აღსანიშნავია, რომ ტექნოლოგიური პროცესი ძირითადად წარიმართება 8-11 საათის განმავლობაში (დილის 7 საათიდან საღამოს 18 საათამდე). მათ შორის ძირითადი სატრანსპორტო ოპერაციები წარმოებს დროის ამ პერიოდში. დღელამის სხვა პერიოდში სამუშაოების (მათ შორის გარემოზე ზემოქმედების გამომწვევი სამუშაოების) წარმოების ინტენსივობა მნიშვნელოვნად იკლებს.

აქვე აღსანიშნავია, რომ გზშ-ს ანგარიშის შემარბილებელი ღონისძიებების გეგმაში მითითებულია, რომ კომპანიას ექნება საქმიანობისთვის საჭირო სატრანსპორტო ოპერაციების ძირითადად დღის განმავლობაში წარმოების ვალდებულება.

### **საკითხი/შენიშვნა №7**

გზშ-ის ანგარიშში წარმოდგენილი არ არის ინფორმაცია ხბორების რაოდენობის შესახებ, რაც საჭიროებს დაზუსტებას. ფერმაში ხბორების არსებობის გათვალისწინებით, დაზუსტებას და დეტალურ განმარტებას საჭიროებს ინფორმაცია მწარმოებლობის შესაძლო გაზრდის/გაფართოების, მათ შორის ახალი სადგომების დამატების შესახებ;

### **პასუხი/რეაგირება:**

გაფართოების პერსპექტივით, ხბორების სადგომების რაოდენობა შეადგენს 500 ერთეულს (იხ. გზშ-ს ანგარიშის პარაგრაფი 3.3.). უნდა აღინიშნოს, რომ ხბორების რაოდენობა გათვალისწინებულია ფერმიდან ატმოსფერულ ჰაერში გაფრქვეულ მავნე ნივთიერებათა ანგარიშშიც, რომელშიც გათვლები განხორციელდა გაფართოების პერსპექტივის გათვალისწინებით.

### **საკითხი/შენიშვნა №8**

გზშ-ს ანგარიშის და ზდგ-ს ნორმების პროექტში მოყვანილი მონაცემები კლიმატური პირობების შესახებ საჭიროებს დაზუსტებას და ერთმანეთთან შესაბამისობაში მოყვანას. ასევე, ზდგ-ს ნორმების პროექტში, რაიონის კლიმატური დახასიათების თავში მოყვანილი ცხრილი 2.1.7. გრუნტების სეზონური გაყინვის ნორმატიული სიღრმის შესახებ არ ასახავს კლიმატური მონაცემების შესახებ ინფორმაციას. ნორმების პროექტის ცხრილი 2.1.8-ში მითითებული ინფორმაცია მაქსიმალური ქარის შესახებ საჭიროებს დაზუსტებას რაც ასევე ასახულია გამოყენებულ ავტომატიზებულ კომპიუტერულ პროგრამა „ეკოლოგში“, რომელიც პროპორციულად ახდენს გავლენას გაფრქვევის მაჩვენებლებზე;

### **პასუხი/რეაგირება:**

ზდგ ნორმების პროექტში გათვალისწინებულ იქნა მხოლოდ ატმოსფერულ ჰაერში მავნე ნივთიერებათა გავრცელებასთან დაკავშირებული აუცილებელი კლიმატური მახასიათებლები. ამასთან, ყველა მონაცემი დაზუსტებულია და გაზნევის ანგარიში ხელახლა განხორციელებულია ქარის კორექტირებული მაჩვენებლისთვის. შენიშვნა გათვალისწინებულია და ასახულია დანართი 3-ის სახით წარმოდგენილ განახლებულ ზდგ-ს ნორმების პროექტში.

### საკითხი/შენიშვნა №9

ზდგ-ს პროექტის 5.1.4. თავში გ-17 გამოყოფის და გაფრქვევის წყაროში მოყვანილი მავნე ნივთიერების მაჩვენებლები კორექტირებულია 0,4 შესწორების კოეფიციენტით, მეთოდოლოგიის შესაბამისად, რაც გამოიყენება მხოლოდ მყარ კომპონენტებზე, გამომდინარე ზემოაღნიშნულიდან, შესწორებას საჭიროებს აღნიშნული მონაცემები;

#### პასუხი/რეაგირება:

შენიშვნა გათვალისწინებულია და ასახულია დანართი 3-ის სახით წარმოდგენილ განახლებულ ზდგ-ს ნორმების პროექტში.

### საკითხი/შენიშვნა №10

ზდგ-ს პროექტის 5.1.7 თავში მოყვანილი ბიოლოგიური გამწმენდი ნაგებობის მეთოდოლოგიური სახელმძღვანელო საჭიროებს შესწორებას. ასევე საანგარიშო ნაწილში მოყვანილი მონაცემები საჭიროებს დაზუსტებას და შესაბამისობაში მოყვანას;

#### პასუხი/რეაგირება:

ანგარიში ხელახლა განხორციელდა განახლებული მეთოდური სახელმძღვანელოთი [8] ლიტერატურული წყაროს მიხედვით. შენიშვნა გათვალისწინებულია და ასახულია დანართი 3-ის სახით წარმოდგენილ განახლებულ ზდგ-ს ნორმების პროექტში.

### საკითხი/შენიშვნა №11

ზდგ-ს ნორმების პროექტში წარმოდგენილი მავნე ნივთიერებათა გაფრქვევის წყაროების პარამეტრები, კერძოდ: ორგანიზებული და არაორგანიზებული მავნე ნივთიერებათა გამოყოფის და გაფრქვევის წყაროების X;-Y; კოორდინატები, წყაროების დიამეტრი, მითითებულია არასწორად. აღნიშნული მონაცემები საჭიროებს შესწორებას და შესაბამისობაში მოყვანას გამოყენებულ ავტომატიზებულ კომპიუტერულ პროგრამა „ეკოლოგში“ მითითებულ მონაცემებთან;

#### პასუხი/რეაგირება:

შენიშვნა გათვალისწინებულია და ასახულია დანართი 3-ის სახით წარმოდგენილ განახლებულ ზდგ-ს ნორმების პროექტში.

აქვე უნდა აღინიშნოს, რომ ზდგ ნორმების პროექტის ცხრილში 6.2 (მავნე ნივთიერებათა გაფრქვევის წყაროების დახასიათება) მე-3 ველში მითითებულია როგორც ორგანიზებული გაფრქვევის წყაროების დიამეტრი, ისე კვეთის ზომა არაორგანიზებული წყაროების შემთხვევაში, რაც ავტომატიზებულ კომპიუტერულ პროგრამა „ეკოლოგის“ ამონაბეჭდში მოცემულია შესაბამისად როგორც დიამეტრის (1 ტიპის - ორგანიზებული წყაროებისთვის), ისე წყაროს სიგანის ველებში (3 ტიპის - არაორგანიზებული წყაროებისთვის).



## საკითხი/შენიშვნა №12

ზღვ-ს ნორმების პროექტის მე-8 თავის ცხრილების პარამეტრები საჭიროებს ერთმანეთთან შესაბამისობაში მოყვანას;

### პასუხი/რეაგირება:

შენიშვნა გათვალისწინებულია და ასახულია დანართი 3-ის სახით წარმოდგენილ განახლებულ ზღვ-ს ნორმების პროექტში.

## საკითხი/შენიშვნა №13

გზმ-ის ანგარიშში არ არის წარმოდგენილი გამოყენებული ავტომატიზებული კომპიუტერული პროგრამა „ეკოლოგის“ დაანგარიშებული მონაცემები;

### პასუხი/რეაგირება:

პროგრამა „ეკოლოგის“ დაანგარიშებული მონაცემები წარმოდგენილია წინამდებარე დოკუმენტის ბოლოს, დანართი 3-ის სახით.

## საკითხი/შენიშვნა №14

საჯარო განხილვაზე მოსახლეობის მიერ ხმაურის გავრცელებასთან დაკავშირებით წარმოდგენილი შენიშვნების გათვალისწინებით, საჭიროა ხმაურის გავრცელების შემცირების მიზნით განხილულ იქნეს მოსახლეობის მხარეს ხმაურდამცავი ბარიერების მოწყობის საკითხი, მათ შორის სამაცივრე მეურნეობიდან ხმაურის გავრცელების შემცირების მიზნით გათვალისწინებული ღონისძიებები (მეურნეობის და ხმაურის გავრცელების წყაროს ხმაურდამცავი ეკრანით შემოსაზღვრა და სხვა);

### პასუხი/რეაგირება:

ხმაურის გავრცელებით მოსალოდნელი შემოქმედებისა და მოსახლეობის შეწუხების რისკების მინიმიზების კუთხით, შპს „ყვარლის ბაგა“ უზრუნველყოფს ფერმის ტერიტორიის სამხრეთ-აღმოსავლეთ პერიმეტრზე (დასახლებული ზონის მხარეს) ადგილობრივი ჯიშის ხე-მცენარეებისგან გამწვანების ზოლის მოწყობას და მოვლა-პატრონობას. გამწვანების ზოლი მოეწყობა ორ რიგად, დაახლოებით შემდეგ კოორდინატებში: 1. X – 571166; Y – 4640335; 2. X – 571206; Y – 4640310; 3. X – 571228; Y – 4640357.

რაც შეეხება სამაცივრე მეურნეობიდან წარმოქმნილი ხმაურის საკითხს, რომელიც საჯარო განხილვის პერიოდში წამოიჭრა: სამაცივრე მეურნეობა განთავსებულია დახურულ, კაპიტალურ შენობაში, რომელიც მდებარეობს ფერმის ცენტრალურ ნაწილში და მოსახლეობიდან დაშორებულია 700 მ და მეტი მანძილით. გარდა ამისა, სამაცივრე მეურნეობასა და მოსახლეობას შორის წარმოდგენილია არსებული საძროხეები. ადგილზე ჩატარებული ხმაურის გაზომვებით (იხ. გზმ-ს ანგარიშის პარაგრაფი 7.5.2.) დადგინდა, რომ სამაცივრე მეურნეობის მიმდებარედ 1 საათის საშუალო ხმაურის დონე 54.9 დბა-ს შეადგენდა (ხმაურის გაზომვა ჩატარდა #4 საძროხეს მიმდებარედ). გაზომვის წარმოების დროს სამაცივრე მეურნეობა ფუნქციონირებდა მაქსიმალური დატვირთვით. მიღებული შედეგების მიხედვით, ასევე დაშორების მანძილის და ხმაურის გავრცელების გზაზე არსებული ბარიერების გათვალისწინებით, ძალზედ დაბალია ალბათობა, რომ კონკრეტულად სამაცივრე მეურნეობიდან წარმოქმნილი ხმაური მნიშვნელოვან შემოქმედებას ახდენდეს ადგილობრივ

მოსახლეობაზე და ამის გამო ადგილი ჰქონდეს საანგარიშო წერტილში საქართველოში დადგენილ ნორმებზე გადაჭარბებას. ეს მოსაზრება დასტურდება გზშ-ს ანგარიშში მოყვანილი გაანგარიშებებითაც. აქედან გამომდინარე სამაცივრე მეურნეობის მიმდებარედ ხმაურდამცავი ბარიერების მოწყობა არ განიხილება, მსგავსი კონსტრუქციების განთავსება, შეზღუდული სივრცის გამო ტექნილოგიური პროცესისათვის გარკვეული ხელშემშლელი შეიძლება იყოს. საქმიანობის განმახორციელებელს ექნება ვალდებულება მუდმივად აკონტროლოს სამაცივრე მეურნეობის დანადგარ-მექანიზმების გამართულობა და ასევე უზრუნველყოს ამ შენობის შესასვლელი ლითონის კარის დახურვა როგორც ღამის, ასევე დღის საათებში.

### საკითხი/შენიშვნა №15

გზშ-ის ანგარიშში წარმოდგენილი არ არის და დაზუსტებას საჭიროებს საწარმოს კაპიტალური შემოღობვის შესახებ დეტალური ინფორმაცია.

#### პასუხი/რეაგირება:

საწარმოო კომპლექსის მთელი ტერიტორია შემოღობილია ლითონის ღობით (რკინა-ბადე), სიმაღლით 2.5 მ, რომელიც დამაგრებულია მიწის ზედაპირიდან დაახლოებით 0,3 მ სიმაღლის რკინა-ბეტონის ფუნდამენტზე (იხ. სურათები 2). ანალოგიური კაპიტალური ღობის მოწყობა იგეგმება საწარმოს იმ ნაწილზე, სადაც გათვალისწინებულია ახალი სამუშაოების მოწყობა. რეკონსტრუქციის შემდგომ საწარმოს კაპიტალური ღობე ექნება ოთხივე მხრიდან და მაქსიმალურად დაცული იქნება გარეშე პირების შეღწევისგან.

*სურათები 2. საწარმოს კაპიტალური ღობის ხედები*



საწარმოს ემსახურება დაცვა, რომელიც შედგება, როგორც სტაციონარული, ასევე მობილური ჯგუფებისგან, რომლებიც ახორციელებენ საწარმოს გარე პერიმეტრის პერიოდულ კონტროლს.

### საკითხი/შენიშვნა №16

გარდა ამისა, გაცნობებთ, რომ საქართველოს გარემოს დაცვისა და სოფლის მეურნეობის მინისტრის 2022 წლის 23 თებერვლის N2-219 ბრძანებით დამტკიცებული N5 სკოპინგის დასკვნის შესაბამისად, ადგილობრივი მოსახლეობის მიერ პროექტის შესახებ საჯარო განხილვაზე დაფიქსირებული შენიშვნების/მოსაზრებების, მათ შორის წინააღმდეგობრივი პოზიციის გათვალისწინებით, გზშ-ის ეტაპზე წარმოდგენილი უნდა ყოფილიყო პროექტთან დაკავშირებით ადგილობრივი მოსახლეობის ინფორმირების, მათი პოზიციების, დამოკიდებულების, აზრის გათვალისწინების და შეთანხმების (არსებობის შემთხვევაში) ამსახველი ინფორმაცია. აღნიშნულთან დაკავშირებით, გზშ-ის ანგარიშში მითითებულია, რომ

საჯარო განხილვის პროცესში მოსახლეობის მიერ გამოთქმულ მთავარ შენიშვნაზე მოხდა რეაგირება, რაც გულისხმობს დაგეგმილი სარეკონსტრუქციო სამუშაოების ფარგლებში სექტივის მოწესრიგება-გასუფთავებას და რეკონსტრუქციის შემდგომ ზედაპირული წყლის ობიექტში ჩამდინარე წყლების ჩაშვება გათვალისწინებული არ არის. თუმცა, 2023 წლის 24 თებერვალს, სოფ. წიწკანანათსერში გამართულ, გარემოზე ზემოქმედების შეფასების ანგარიშის საჯარო განხილვაზე ადგილობრივი მოსახლეობის მხრიდან პროექტის მიმართ კვლავ დაფიქსირებული იქნა უარყოფითი პოზიცია. საჯარო განხილვის მსვლელობისას დამსწრე საზოგადოების მხრიდან აღინიშნა, რომ საპროექტო ტერიტორიაზე მშენებლობა უკვე მიმდინარეობს. მოსახლეობამ დააფიქსირა მკვეთრად უარყოფითი დამოკიდებულება ფერმის გაფართოებისადმი და მოითხოვა აღნიშნული სამუშაოების შეწყვეტა და საძროხეების კომპანიის კუთვნილ რომელიმე სხვა ტერიტორიაზე განთავსება. დამსწრე საზოგადოების მხრიდან ხაზი გაესვა ფერმის ექსპლუატაციის შედეგად არსებულ პრობლემებს, მათ შორის, გაუსაძლის სუნს სოფლის ტერიტორიაზე, სოფ. წიწკანანათსერში გამავალი წყლის არხის დაბინძურების, წყლის უსიამოვნო სუნის, აგრეთვე წყალში ბიომრავალფეროვნების განადგურებისა და მისი სარწყავად გამოუსადეგარობის საკითხს. მოსახლეობა აგრეთვე შეეხო მწერების გავრცელების პრობლემას. საჯარო განხილვის მსვლელობისას აგრეთვე აღინიშნა, რომ საწარმოდან დღისა და ღამის განმავლობაში გამოდის ტექნიკისა და საქონლის ხმაური და განსაკუთრებული ყურადღება გამახვილდა სამაცივრე მეურნეობიდან უწყვეტ რეჟიმში მომავალ ხმაურზე.

### **პასუხი/რეაგირება:**

**საძროხეების კომპანიის კუთვნილ რომელიმე სხვა ტერიტორიაზე განთავსების შესაძლებლობა** - მიმდინარე საქმიანობის არაქმედების, ასევე დამატებითი ინფრასტრუქტურის მოწყობის ალტერნატიული ვარიანტები განხილულია გზმ-ს ანგარიშის პარაგრაფში 4. შპს „ყვარლის ბაგა“ საქართველოში რძის ყველაზე დიდი მწარმოებელი კომპანიაა. წარმოებული რძის შემსყიდველები არიან წამყვანი რძის გადამამუშავებელი კომპანიები. შპს „ყვარლის ბაგა“-ს მიმდინარე საქმიანობა საკმაოდ მნიშვნელოვან როლს თამაშობს ქვეყნის ეკონომიკაში, მათ შორის ხელს უწყობს ადგილობრივ წარმოებას და რძის იმპორტის მაჩვენებლების სტაბილიზაციას. საწარმოს გაფართოება არსებული ინფრასტრუქტურის გარშემო ყველაზე ოპტიმალურია. საწარმოში დანერგილი ებრაული მოდელი ითვალისწინებს საძროხეების განთავსებას საწველ უბანთან მაქსიმალურად ახლოს, რომ ადგილი არ ჰქონდეს საქონლის ტრანსპორტირებას წარმოების ტერიტორიის გარეთ. ახალი საძროხეების კომპანიის სხვა ტერიტორიაზე განთავსების შემთხვევაში საჭირო იქნება არსებულის ანალოგიური დამხმარე უბნების (საწყობები, საწველი უბანი და სხვა) მშენებლობა, რაც ჩვენი აზრით ფინანსურ-ეკონომიკური და გარემოსდაცვითი თვალსაზრისით ვერ იქნება საუკეთესო გამოსავალი. მთავარი მიზეზი, რის გამოც ადგილობრივი მოსახლეობა ითხოვს ფერმის გადატანას ან ახალი საძროხეების სხვა ტერიტორიაზე მოწყობას, არის გარკვეული გარემოსდაცვითი საკითხები (მიმდებარე არხის წყლის დაბინძურების რისკები, უსამოვნო სუნის და მწერების გავრცელების მაღალი ალბათობა და სხვა). ასეთი სახის ზემოქმედების გარკვეული რისკები არსებობს საქმიანობის სხვა ტერიტორიაზე განხორციელების შემთხვევაშიც. თუმცა მნიშვნელოვანია, რომ გზმ-ს ანგარიშით შემოთავაზებულია ჩამოთვლილი საკითხების ოპტიმალური გადაწყვეტა, რაც გულისხმობს არსებული გამწმენდი სისტემის რეაბილიტაციას, სექტივის და მიმდებარე ტერიტორიების არსებული ნარჩენებისგან გაწმენდას, დაბინძურებული წყლების მართვის ალტერნატიულ მეთოდს, კერძოდ მათი მიმდებარე არხში ჩაშვების აკრძალვას და ა.შ. აქვე აღსანიშნავია, რომ შპს „ყვარლის ბაგა“-ს გაფორმებული აქვს ხელშეკრულება და შპს „სამომხმარებლო მომსახურება“-სთან, ტერიტორიების (მათ შორის პრობლემური უბნების) პერიოდული შეწამვლის და მწერების კონტროლის თაობაზე (ხელშეკრულების ასლი იხ. წინამდებარე დოკუმენტის დანართში 1.)

ვფიქრობთ, რომ გზმ-ს ანგარიშში მოცემული ახალი გადაწყვეტების და შერბილების ღონისძიებების შესრულების შემთხვევაში დღეისათვის დღის წესრიგში არსებული გარემოსდაცვითი საკითხები გამოსწორდება და ამ თვალსაზრისით ადგილი აღარ ექნება მოსახლეობის შეწუხებას. აღსანიშნავია, რომ საჯარო განხილვის პერიოდში დამსწრე საზოგადოების დიდი ნაწილისთვის ამგვარი საპროექტო გადაწყვეტები მისაღები იყო მხოლოდ იმ პირობით, რომ გზმ-ს ანგარიშში მოცემული შერბილების ღონისძიებები ზედმიწევნით შესრულდება. კომპანია სეპტიკის მოწესრიგებას, დაბინძურებული ტერიტორიების გაწმენდას და დაბინძურებული წყლების მართვის შემოთავაზებული მეთოდის დანერგვას გეგმავს გარემოსდაცვითი გადაწყვეტილების მიღებისთანავე.

**უსიამოვნო სუნის გავრცელება, სოფ. წიწკანანთსერში გამავალი არხის წყლის დაბინძურება და წყლის ბიომრავალფეროვნებაზე ზემოქმედება, მწერების გავრცელების პრობლემა (განსაკუთრებით ზაფხულის პერიოდში) -** როგორც გზმ-ს ანგარიშშია მოცემული და საჯარო განხილვის პერიოდშიც ხაზი გაესვა, ზემოქმედების მთავარი გამომწვევია დაბინძურებული წყლების მართვის დღეისათვის არსებული მეთოდი და სეპტიკის გაუმართაობა. ეს მეთოდი ითვალისწინებს წყლების ჩაშვებას მიმდებარედ გამავალ არხში, რაც გაუმართავი სეპტიკის პირობებში ზრდის ზემოქმედების მნიშვნელობას. როგორც ზემოთ აღინიშნა, კომპანია გარემოსდაცვითი გადაწყვეტილების მიღებისთანავე გეგმავს ქმედითი ღონისძიებების გატარებას, რაც ასევე აღწერილია გზმ-ს ანგარიშში. კომპანია დაამყარებს მონიტორინგს დაბინძურებული წყლების მართვაზე და ასევე რეგულარულად (განსაკუთრებით ზაფხულის პერიოდში) აწარმოებს მწერების კონსტროლს კონტრაქტორი კომპანიის დახმარებით.

**სამაცივრე მეურნეობიდან ხმაურის გავრცელების საკითხი -** ეს საკითხი აღწერილია წინამდებარე დოკუმენტის მე-14 პუნქტში. კომპანია გარემოსდაცვითი გადაწყვეტილების მიღებისთანავე გეგმავს გარკვეული შერბილების ღონისძიებების გატარებას ამ მიმართულებითაც, მათ შორის გამწვანების ღონისძიებებს ახლოს მდებარე საცხოვრებელი სახლის მხარეს.

გარდა ამისა, უნდა აღინიშნოს, რომ კომპანია გეგმავს სხვადასხვა სოციალური პროექტების განხორციელებას, მათ შორის კომპანიამ აიღო ვალდებულება პერმანენტულად მოაწესრიგოს და მიმდებარედ არსებული სასმელი წყლის სათავე ნაგებობა და მოაწყოს სატრაპეზო ნაგებობა წმ. გიორგის სახელობის სალოცავთან.

კომპანიასა და ადგილობრივ მოსახლეობას შორის მიღწეული შეთანხმების დამადასტურებელი დოკუმენტის ასლი მოცემულია დანართში 2.

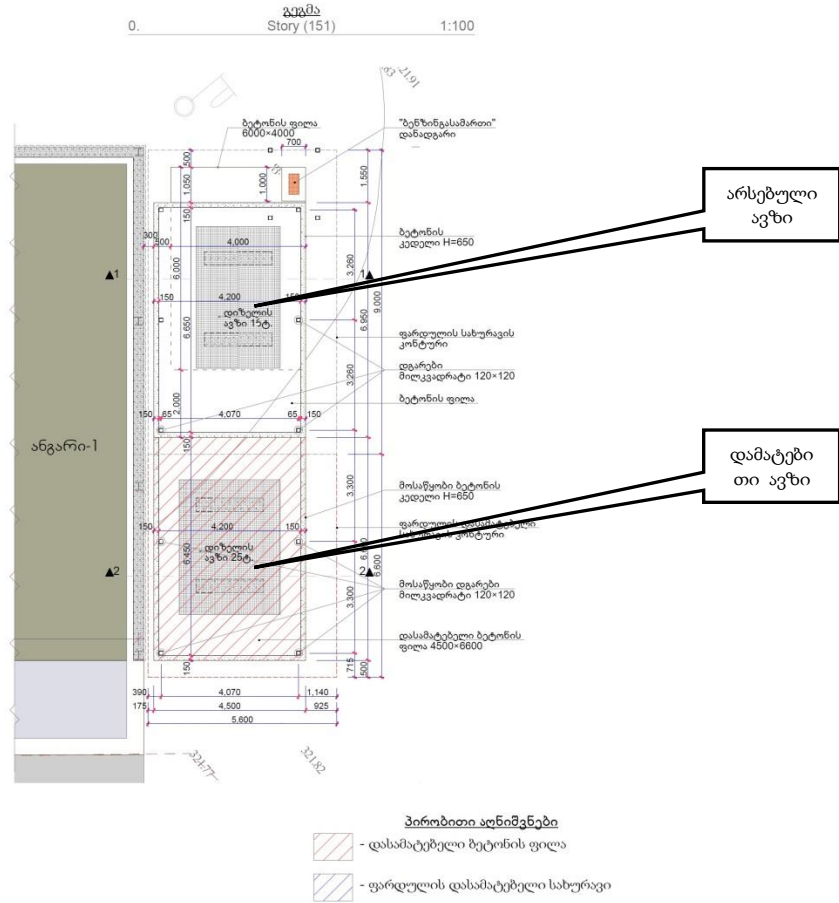
### **დამატებით გაცნობებთ შემდეგს:**

წარმოდგენილ გზმ-ს დოკუმენტაციაში დაშვებული იქნა ტექნიკური შეცდომა და არ იქნა ასახული ინფორმაცია დამატებითი დიზელის სამარაგო რეზერვუარის შესახებ, რომლის მოწყობასაც კომპანია გეგმავს ფერმის რეკონსტრუქციის ფარგლებში. ახალი რეზერვუარის შესახებ ინფორმაცია მოცემულია ქვემოთ. რეზერვუარის საკითხი გათვალისწინებულია წარმოდგენილ (განახლებულ) ზდგ-ს ნორმების პროექტშიც.

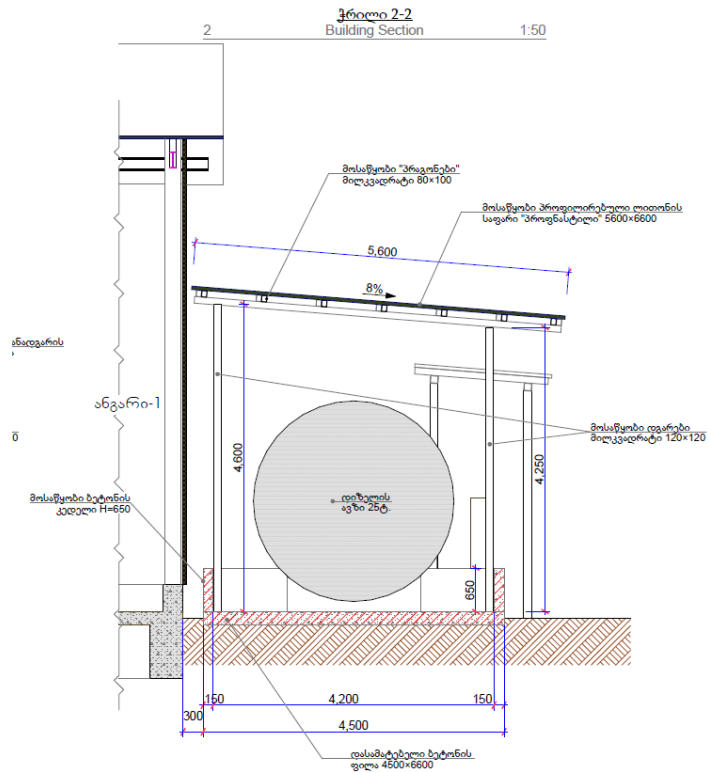
ფერმის რეკონსტრუქციის პროექტი ითვალისწინებს დიზელის სამარაგო დამატებითი რეზერვუარის მოწყობას, ტევადობით 25 ტ. ახალი რეზერვუარი მოწყობა არსებულის გვერდით და იმავე დამცავი ინფრასტრუქტურით, რაც არსებულს გააჩნია. მათ შორის მოეწყობა ავარიული დაღვრის საწინააღმდეგო ბეტონის შემოზღუდვა და ფარდულის ტიპის გადახურვა ახალი რეზერვუარი მიერთებული იქნება დიზელის გაცემის არსებულ დანადგარზე. დიზელის სამარაგო ინფრასტრუქტურის დეტალური საპროექტო ნახაზები იხ. ქვემოთ.



ნახაზი 3. დიზელის სამარაგო ინფრასტრუქტურის გენ-გეგმა (რეკონსტრუქციის შემდგომ)



ნახაზი 3.4.1. დიზელის ახალი სამარაგო რეზერვუარის ჭრილი



# დანართი 1. დეზინფექციის მომსახურების შესახებ ხელშეკრულების ასლი



## ხელშეკრულება დეზინფექციის მომსახურების შესახებ № 929

ქ. თბილისი

1 აპრილი 2022 წელი

ერთის მხრივ, **შპს სამომხმარებლო მომსახურება, ს/კ 405121942**, წარმოდგენილი მისი დირექტორის ვლადიმერ საყვარელიძის სახით, (შემდგომში „შემსრულებელი“)

ხოლო მეორეს მხრივ, **შპს ყვარლის ბაგა ს/კ 441554051** წარმოდგენილი მისი დირექტორის ნათია გარგულიას სახით(შემდგომში „დამკვეთი“) ვდებთ წინამდებარე ხელშეკრულებას შემდეგზე:

### 1. ხელშეკრულების საგანი და მომსახურების აღწერილობა

- 1.1. დამკვეთი უკვეთავს და შემსრულებელი ახორციელებს ხელშეკრულების მოქმედების ვადის განმავლობაში მავნებლების კონტროლის (დეზინფექცია - ბუზის კონტროლი) მომსახურებას.
- 1.2. მომსახურება განხორციელდება მხოლოდ დამკვეთის საკუთრებაში/სარგებლობაში არსებულ ობიექტზე/მომსახურების წერტილზე.
- 1.3. მომსახურების დატალური აღწერილობა გაწერილია დანართ №1-ში.
- 1.4. დანართი №1 წარმოადგენს ხელშეკრულების განუყოფელ ნაწილს.

### 2. ხელშეკრულების მოქმედების ვადა, სამუშაოთა შესრულების განრიგი და ინტენსიურობა

- 2.1. ხელშეკრულების მოქმედების ვადაა - 12 (თორმეტი) თვე.
- 2.2. პირველი თვის და შემდგომ გეგმიური ყოველი თვის ვიზიტების რაოდენობა გაწერილია დანართ №1-ში ობიექტის/მომსახურების წერტილის მიხედვით.
- 2.3. სამუშაო ვიზიტების დღე და დრო (დაწყების, დასრულების საათი) თანხმდება დამკვეთთან.
- 2.4. მომსახურების განხორციელება ხდება საქართველოს კანონმდებლობით გათვალისწინებულ სამუშაო დღეებში და საათებში.

### 3. მხარეთა ვალდებულებები

#### შემსრულებელი ვალდებულია:

- 3.1. კეთილსინდისიერად, პროფესიონალურად და გონივრულად შეასრულოს მომსახურება.
- 3.2. აწარმოოს სამუშაოთა შესრულების ჟურნალი.
- 3.3. სამუშაოების შესრულების პროცესში დაიცვას ყველა საჭირო უსაფრთხოების ზომები და საქართველოს კანონმდებლობით დადგენილი ყველა სანიტარული და სხვა სახის წესები და მოთხოვნები.
- 3.4. ნებისმიერი სახის ქიმიური პრეპარატის გამოყენება მოახდინოს მხოლოდ პრეპარატზე მითითებული ინსტრუქციის შესაბამისად და შესაბამისი ნორმების დაცვით (Label და MSDS მკაცრი დაცვა).

#### დამკვეთი ვალდებულია:

- 3.5. სრულყოფილი და შეუფერხებელი წვდომა მისცეს შემსრულებელს, საჭირო ზონებში, განყოფილებებში და კრიტიკულ წერტილებთან.
- 3.6. შეძლებისდაგვარად უზრუნველყოს შემსრულებელი პარკინგით სამუშაოს ჩატარების პერიოდში.
- 3.7. წინასწარ შეთანხმებული გრაფიკის მიხედვით, დანიშნული დღისთვის, უზრუნველყოს შემსრულებლისათვის დასამუშავებელი ფართის მომზადება რათა შემსრულებელს ჰქონდეს შესაბამისი საშუალება (წვდომა), რომ შეუფერხებლად და დროულად განახორციელოს მომსახურება. ფართის მომზადება გულისხმობს:
- 3.8. დასამუშავებელ ფართზე განთავსებული ტექნიკის, დანადგარების, ავეჯის, სხვადასხვა დანიშნულების თაროების/სტელაჟების, და ან სხვა ნებისმიერი სახის ინვენტარის საჭიროების შემთხვევაში გამოწვევას/მოცილებას კედლებიდან, რათა მოხდეს მათი უკანა მხარის დამუშავება;

- 3.9. შენობის შიგნით შემსრულებლის მიერ მითითებულ ადგილებში (ზონებში) წმენდა, დალაგება, დასუფთავების სამუშაოების ჩატარება.
- 3.10. სხვადასხვა წერტილებში და კუთხეებში წვდომის უზრუნველყოფას და სხვა მსგავს საკითხებს.
- 3.11. გაითვალისწინოს და შეასრულოს მავნებლების პრევენციასთან დაკავშირებული რეკომენდაცია, რომლებსაც შემსრულებელი გასცემს გონივრული და რაციონალური მიდგომით და პრაქტიკით. ასეთი რეკომენდაციები გაიცემა წერილობით ან ზეპირსიტყვიერად.
- 3.12. არ მოახდინოს დამოუკიდებლად და საკუთარი ინიციატივით, რაიმე სახის სადეზინსექციო სამუშაოების განხორციელება შემსრულებელთან წინასწარ შეუთანხმებლად და შემსრულებლიგან წერილობითი თანხმობის გარაშე.
- 3.13. არ დააზიანოს და/ან არ გადაადგილოს შემსრულებლის მიერ განთავსებული არა ქიმიური, თუ მექანიკური დანადგარები და მოწყობილობები.
- 3.14. უზრუნველყოს მის დაქვემდებარებაში მყოფი მენეჯერის და/ან მენეჯერების დასწრება წინასწარ შეთანხმებულ თარიღებში სადეზინსექციო სამუშაოების ჩატარების დროს. ასევე შემსრულებელთან ურთიერთობისთვის გამოყოს ერთი ან ორი საკონტაქტო პირი ყველა ობიექტის/მომსახურების წერტილის (ერთზე მეტის არსებობის შემთხვევაში) მიხედვით.
- 3.15. შეატყობინოს შემსრულებელს ნებისმიერი სახის ტექნიკური, საინჟინრო, ქცევითი ან პროცედურული ცვლილებების შესახებ, რომლებმაც შესაძლოა გავლენა იქონიოს შემსრულებლის მიერ შესრულებული სადეზინსექციო სამუშაოების ხარისხზე.

#### 4. გადახდის წესი და მომსახურების ღირებულება (ფასი)

- 4.1. ანგარიშსწორება წარმოებს სამუშაოს ჩატარების შემდეგ, მომდევნო თვის 5 რიცხვამდე.
- 4.2. ყოველთვიურად მომსახურების შესაბამისი სამუშაოს ჩატარება მხარეებს შორის დასტურდება მომსახურების ყურნალზე (კომერციული მომსახურების ფორმა) ხელმოწერით მხარეების წარმომადგენლების მიერ. ანგარიშსწორება წარმოებს უნაღდო ანგარიშსწორების წესით.
- 4.3. შემსრულებელი უფლებამოსილია ყოველ დაგვიანებულ დღეზე მოსთხოვოს დამკვეთს დაგვიანებული თანხის (მომსახურების ყოველთვიური ღირებულების) 0,15%, ასევე აქვს უფლება არ განახორციელოს მომსახურება არსებული დავალიანების გადახდამდე.
- 4.4. მომსახურების 1 თვის ღირებულება შეადგენს 1800 ლარს დღგ-ს გარეშე. 7 თვის ჯამური ღირებულება შეადგენს 12,600 ლარს დღგ-ს გარეშე.
- 4.5. ყოველი თვის ბოლოს მოხდება ანგარიშგაქტურის გამოწერა 1800 ლარზე (დღგ-ს გარეშე).
- 4.6. ჯამური თანხის გადახდა მოხდება 12 თვის განმავლობაში, რაც თვეში გამოდის 1050 ლარი დღგ-ს გარეშე.

#### 5. ხელშეკრულების შეწყვეტის პირობები

- 5.1. მხარეები უფლებამოსილნი არიან, ცალმხრივად შეწყვიტოს წინამდებარე ხელშეკრულება, თუკი რომელიმე მხარე არღვევს ხელშეკრულებით გათვალისწინებულ ვალდებულებებს 1 თვით ადრე წერილობითი შეტყობინების საფუძველზე.
- 5.2. ვადაზე ადრე გაწყვეტის შემთხვევაში დამკვეთმა სრულად უნდა დაფაროს ჩატარებული მომსახურების ღირებულება.
- 5.3. წინამდებარე ხელშეკრულების მოქმედების ვადის ამოწურვამდე 1 (ერთი) თვით ადრე მხარეები ერთმანეთს წერილობით ატყობინებენ ხელშეკრულების მოქმედების ვადის გაგრძელების ან შეწყვეტის შესახებ. თუ არცერთი მხარე წერილობით არ გამოთქვამს სურვილს ხელშეკრულების შეწყვეტის შესახებ, წინამდებარე ხელშეკრულების ვადა ავტომატურად გაგრძელდება 1 (ერთი) წლის ვადით. აღნიშნული მექანიზმი მოქმედებს ხელშეკრულების ყოველი ვადის გასვლის შემთხვევაში.





**6. ხელშეკრულებაში ცვლილებებისა და დამატებების შეტანის წესი.**

6.1. ნებისმიერი სახის ცვლილება და დამატება ხელშეკრულებაში შევა მხოლოდ ორმხრივი მოლაპარაკებისა და კონსენსუსის საფუძველზე, წერილობით ან/და დანართის სახით დაერთვება ძირითად ხელშეკრულებას, რომელიც შემდგომ წარმოადგენს მის განუყოფელ ნაწილს.

**7. სადაო საკითხების გადაწყვეტა და დასკვნითი დებულებები**

7.1. დამკვეთი და შემსრულებელი ნებისმიერი სახის სადაო საკითხებს წყვეტენ ურთიერთშეთანხმებით, ხოლო შეუთანხმებლობის შემთხვევაში საქართველოს მოქმედი კანონმდებლობის დადგენილი წესით სასამართლო წარმოებით.

7.2. ხელშეკრულების მონაწილე მხარეები აღიარებენ "ფორს მაჟორს" საქართველოს კანონმდებლობის შესაბამისად.

7.3. მხარეები ვალდებული არიან, წინამდებარე ხელშეკრულების და „მასთან დაკავშირებული სხვა ხელშეკრულებების“ (ამგვარის არსებობის შემთხვევაში), მოქმედების პერიოდში დაიცვან მეორე მხარისაგან მიღებული ნებისმიერი სახის ინფორმაციის კონფიდენციალურობა.

7.4. წინამდებარე ხელშეკრულება შედგენილია ორი თანაბარი იურიდიული ძალის მქონე ეგზემპლარად მხარეებისათვის. მხარეები თახმდებიან, რომ ამ ხელშეკრულების სკანირებული ვერსიას იგივე და თანაბარი იურიდიული ძალა აქვს რაც დედანს.

**8. მხარეთა რეკვიზიტები და ხელმოწერები:**

|  |  |
|--|--|
| <p><b>დამკვეთი:</b></p> <p>შპს ყვარლის ბაგა<br/>ს/კ 441554051</p> <p>იურიდიული მის : საქართველო,ყვარელი,<br/>ი.ჭავჭავაძის ქ. N13</p> <p>ფაქტობრივი მის:</p> <p>საკონტაქტო პირი: ირაკლი კონჯარია<br/>ტელ: +995 595 20 54 20<br/>ელ-ფოსტა: <a href="mailto:irakli.konjaria@redix.ge">irakli.konjaria@redix.ge</a></p> <p>დირექტორი:<br/>ნათია გარგულია</p>  | <p><b>შემსრულებელი:</b></p> <p>შპს სამომხმარებლო მომსახურება<br/>ს/კ: 405121942</p> <p>მისამართი: ქ. თბილისი, ვაჟა ფშაველას გამზირი, №71,<br/>0185</p> <p>მომსახურე ბანკი: ს.ს. თი ბი სი ბანკი<br/>ბანკი კოდი: TBCBGE22<br/>ა/ა: GE30TB7084136080100005</p> <p>საკონტაქტო პირი: ზვიად თვარაძე<br/>ტელ: +995 595 205420<br/>ელ.ფოსტა: <a href="mailto:zviad.tvradze@orkin.ge">zviad.tvradze@orkin.ge</a></p> <p>დირექტორი:<br/>ვლადიმერ საყვარელიძე</p>  |
|--|--|



## დანართი 2. მოსახლეობასთან შეთანხმების დამადასტურებელი დოკუმენტი

ყვარლის მუნიციპალიტეტის  
სოფელ წიწკანაანთსერის მოსახლეობას

შპს ყვარლის ბაგას  
ს.კ.441554051  
ქ. ყვარელი, ჭავჭავაძის 13  
დირექტორის ნათია გარგულიას

### მიმართვა

ა.წ. 24 თებერვალს სოფელ წიწკანაანთსერის საჯარო სკოლაში გამართულ საჯარო განხილვისას, მოსახლეობის მხრიდან გამოითქვა პრეტენზია ყვარლის ბაგას მეცხოველეობის ფერმიდან ხმაურთან, მწერების გაზრდილ რაოდენობასა და დაბინძურებულ არხთან დაკავშირებით.

1. მოსახლეობის მოთხოვნით ივლისში-აგვისტოში მიმდებარე ტერიტორიაზე სარწყავი არხები სრულად დასუფთავდება და არხის დაბინძურება აღარ მოხდება.
2. კომპანია ხმაურის დახშობის მიზნით, ივლისი-აგვისტოში მოიწვევს შესაბამის სპეციალისტებს და უზრუნველყოფს ხმაურის მაქსიმალურ დახშობას.
3. კომპანია ასევე უზრუნველყოფს, თავის ტერიტორიის მიმდებარედ არსებული სასმელი წყლის სათავე ნაგებობის პერმანენტულ მოწესრიგებას (გასუთავება, დრენჟი და სხვა.)
4. წმ. გიორგის სახელობის სალოცავთან მაისის ბოლომდე კომპანია მოაწყობს სატრაპეზო ნაგებობას.

პატივისცემით,  
შპს ყვარლის ბაგას  
დირექტორი

ნათია გარგულია

ჩვენ, სოფ. წიწკანაანთსერის მოსახლეობა, ქვემოთ ხელისმოდებებით ვადასტურებთ, რომ შემოთავლიშნული პირობების შესრულების შემთხვევაში ყვარლის ბაგას საქმიანობის განხორციელებასთან პრეტენზია არ გვექნება

Handwritten signatures of community members, including names like N. N. and others, in blue ink.

დანართი 3. განახლებული ზდგ-ს ნორმების პროექტი, მათ შორის ავტომატიზებული  
კომპიუტერული პროგრამა „ეკოლოგის“ დანაგარიშებული მონაცემები