

“ვამტკიცებ”

შეზღუდული პასუხისმგებლობის  
საზოგადოება “თი ეს გრუპი“-ს  
დირექტორი

\_\_\_\_\_ /ალიდინ დადამოვი/

" \_\_\_\_ " \_\_\_\_\_ 2022 წ.

შეზღუდული პასუხისმგებლობის საზოგადოება “თი ეს გრუპი“  
ცემენტის წარმოების საამქრო (კლინკერის, თაბაშირისა და  
დანამატების დაფქვით)

(თეთრიწყაროს რაიონის სოფელ მარაბდა, ს/კ 84.24.31.000.135)

## სკოპინგის ანგარიში

შემსრულებელი:

შპს „ზეციხელი 2010“

ტელ:599 60-72-24; 595 31-37-80

თბილისი 2022

1	შესავალი	2
2	სკოპინგის ანგარიშის მომზადების საკანონმდებლო საფუძვლები	5
3	დაგეგმილი საქმიანობის მოკლელწერა	
3.1	საპროექტო ტერიტორიის ადგილმდებარეობა	
3.2	მიმდინარე საქმიანობის აღწერა	8
3.3	მტვერაირნარევის დამჭერი სისტემის დახასიათება	16
4	ალტერნატიული ვარიანტები	18
4.1	არაქმედების ალტერნატივა	18
4.2	მტვერგამჭმენდი სისტემის ალტერნატიული ვარიანტები	19
4.3	ტექნოლოგიური ალტერნატივები	20
4.4.	ტერიტორიის შერჩევის ალტერნატივები	20
5	გარემოზე შესაძლო ზემოქმედების მოკლე აღწერა	21
5.1	ატმოსფერულ ჰაერში ემისიები და ხმაურის გავრცელება	21
5.2	ხმაურის, ვიბრაციისა და ელექტრომაგნიტური გამოსხივების ზეგავლენა საწარმოს ფუნქციონირების შედეგად	23
5.2.1.	ხმაური	23
5.2.2.	ვიბრაცია	29
5.2.3.	ელექტრომაგნიტური გამოსხივება	30
5.3.	ზემოქმედება წყლის ხარისხზე	30
5.3.1	წყლის ხარჯი სასმელ-სამეურნეო მიზნებისათვის	30
5.3.2.	წყლის ხარჯი საწარმოო მიზნებისათვის	31
5.4.	ზემოქმედება ცხოველთა სამყაროზე	32
5.5.	ზემოქმედება მცენარეულ საფარზე	33
5.	ნარჩენების წარმოქმნა და მათი მართვის პროცესში მოსალოდნელი ზემოქმედება, ნარჩენების მართვის პირობები	33
5.7.	ზემოქმედება ადამიანის ჯანმრთელობასა და უსაფრთხოებაზე	39
5.8.	ნიადაგისა და გრუნტის დაბინძურების რისკები	40
5.9.	მიწისქვეშა წყლების დაბინძურების რისკები	40
5.10.	ზემოქმედება დაცულ ტერიტორიებზე	40
5.11.	ზემოქმედება კულტურულ მემკვიდრეობაზე	42
5.12	ზემოქმედება ჭარბტენიან ტერიტორიებზე	42
5.13	ტრანსსასზღვო ზემოქმედება	42
5.14	ზემოქმედება სატრანსპორტო ნაკადზე	42
5.15	ზემოქმედება ტყით მჭიდროდ დაფარულ ტერიტორიაზე	43
5.1	კუმულაციური ზემოქმედება	43
6	გარემოსდაცვითი მენეჯმენტის და მონიტორინგის პრინციპები	45
6.1.	გარემოზე ზემოქმედების შემამცირებელი ღონისძიებების წინასწარი მონახაზი	46
7	ინფორმაცია მომავალში ჩასატარებელი კვლევებისა და გზშ-ის ანგარიშის მომზადებისთვის საჭირო მეთოდების შესახებ	50

## 1. შესავალი

წინამდებარე დოკუმენტი წარმოადგენს შპს „თი ეს გრუპი“-ის საქმიანობის ექსპლოატაციის პირობების ცვლილებასთან დაკავშირებით - ცემენტის წარმოების საამქროს (კლინკერის, თაბაშირისა და დანამატების დაფქვით) სკოპინგის ანგარიშს.

აღნიშნული საწარმოზე 2020 წლის 05 აგვისტოს გაცემულია გარემოსდაცვითი გადაწყვეტილება საქართველოს გარემოს დაცვისა და სოფლის მეურნეობის სამინისტროს №2-690 ბრძანების საფუძველზე.

საწარმოზე, რომელზედაც არსებობს გარემოსდაცვითი გადაწყვეტილება №2-690 (05/08/2020), რომლის თანახმად აღნიშნულ ტერიტორიაზე არსებული ანგარის ტიპის ნაგებობაში (ფართობი-318.45 მ<sup>2</sup>) განთავსებულია ცემენტის დაფქვისათვის საჭირო 10 ტ/სთ წარმადობის ბურთულეებიანი წისქვილი და ნედლეულის სასაწყობე ფართი. საწარმოში გათვალისწინებულია ძირითადად 300, 400 და 500 მარკის ცემენტის წარმოება, კლინკერის, თაბაშირის და დანამატების დაფქვით. საწარმოში დაგეგმილია წელიწადში 66000 ტონა ცემენტის წარმოება. საწარმო იმუშავებს 330 სამუშაო დღის განმავლობაში, 20 საათიანი სამუშაო გრაფიკით. 66000 ტონა ცემენტის წარმოებისათვის გათვალისწინებულია 52 800 ტონა კლინკერის, 3300 ტონა თაბაშირის და 9900 ტონა დანამატების დაფქვა.

დაფქვილი ცემენტი წისქვილის შემდეგ მოხდება სამტვერე საკანში, საიდანაც მტვრის დაჭერა მოხდება ციკლონში და სახელოიანი ფილტრების საშუალებით. სამტვერე საკნიდან ცემენტის გადატანა მოხდება ელევატორში, სადაც მას ემეტება მტვერდამჭერ სისტემებში დაჭერილი ცემენტი და განთავსდება დაგეგმილი იყო ცემენტის სილოსებში (8 ცალი), რომელთა თითოეულის მოცულობებია 200 ტონის.

საწარმოდან ცემენტის გაცემა ხდება, როგორც ნაყარის სახით ასევე ტომრებში დაფასოებული საავტომობილო ტრანსპორტით.

ქვეყანაში ცემენტის მოთხოვნილებაზე გაზრტასთან დაკავშირებით, საწარმოს ტერიტორიაზე დაიგეგმა დამატებით ახალი 10 ტ/სთ წარმადობის წისქვილის მონტაჟი, რომელიც ასევე იმუშავებს დღეში 20 საათი და წელიწადში 330 დღე და შესაბამისად დამატებით მიიღება 66000 ტონა ცემენტი, რომლისათვის დამატებით საჭირო იქნება 52800 ტონა კლინკერის, 3300 ტონა თაბაშირის და 9900 ტონა დანამატების დაფქვა.

ანუ ექსპლოატაციის პირობების შეცვლის შემდეგ ჯამურად საწარმოში ორივე წისქვილში გამოშვებული იქნება 132000 ტონა სხვადასხვა მარკის ცემენტი, რისთვისაც საჭირო იქნება 105600 ტონა კლინკერი, 6600 ტონა თაბაშირი და 19800 ტონა ლორღი.

ასევე ექსპლოატაციის პირობების შემდეგ საწარმოში დაგეგმილი 8 სილოსის ნაცვლად მოხდა მხოლოდ 4 სილოსის მონტაჟი და არ მომხდარა 4-ის მონტაჟი. ექსპლოატაციის პირობების ცვლილების შემდეგ მოხდება 4 სილოსის ნაცვლად ორი 3 ცალი სილოსის დამონტაჟება, რომელთაგან ორის, თითოეულის ტევადობა იქნება 500 ტონის და მესამის 120 ტონა ტევადობის.

ანუ ექსპლოატაციის ცვლილების შემდეგ სულ იქნება 7 ცალი სილოსი, რომელთა ჯამური ტევადობა იქნება 1920 ტონის.

თითოეულ სილოსზე დამონტაჟებული იქნება გამწმენდი სისტემა, სახელოებიანი ფილტრი.

ასევე საწარმოში დამონტაჟდა ტომრევში დასაფასოვებელი დანადგარი, რომელზეც ცემენტის მიწოდება ხორციელდება სილოსიდან დანადგარის მიმღებ ბუნკერში დახურული სისტემით, საიდანაც შემდგომ ხდება ტომრებში დაფასოვება.

საქართველოს გარემოს დაცვისა და სოფლის მეურნეობის სამინისტროს გარემოსდაცვითი შეფასების კოდექსის მე-5 მუხლის მე-12 ნაწილის თანახმად (გარემოსდაცვითი გადაწყვეტილებით გათვალისწინებული საქმიანობის საწარმოო ტექნოლოგიის განსხვავებული ტექნოლოგიით შეცვლა ან/და ექსპლუატაციის პირობების შეცვლა, მათ შორის, წარმადობის გაზრდა, ამ კოდექსით განსაზღვრული სკრინინგის პროცედურისადმი დაქვემდებარებულ საქმიანობად მიიჩნევა).

ამავე კოდექსის მე-7 მუხლის მე-13 პუნქტის თანახმად, თუ საქმიანობის განმახორციელებელი გეგმავს ამ კოდექსის II დანართით გათვალისწინებული საქმიანობის განხორციელებას და მიაჩნია, რომ ამ საქმიანობისთვის აუცილებელია გარემოსდაცვითი გადაწყვეტილების გაცემა, იგი უფლებამოსილია სამინისტროს ამ კოდექსის მე-8 მუხლით დადგენილი წესით წარუდგინოს სკოპინგის განცხადება (სკრინინგის ეტაპის გავლის გარეშე). ასეთ შემთხვევაში გამოიყენება გარემოსდაცვითი გადაწყვეტილების გაცემისთვის ამ კოდექსით დადგენილი მოთხოვნები.

ყოველივე აქედან გამომდინარე დაგეგმილი საქმიანობის სპეციფიკიდან გამომდინარე შემუშავდა სკოპინგის ანგარიში.

საქმიანობის ტერიტორია მდებარეობს თეთრიწყაროს რაიონის სოფელ მარბდაში, მიწის ნაკვეთის საკადასტრო კოდია **#84.24.31.000.135** და წარმოადგენს მის კუთვნილ ტერიტორიას. აღნიშნული ტერიტორია წარმოადგენს 22821 მ<sup>2</sup>.

ტერიტორიის GPS კოორდინატებია: X=481060.00; Y=4597350.00. წარმოდგენილი GPS კოორდინატების და საკადასტრო კოდის მიხედვით იდენტიფიცირებული ტერიტორიიდან სამხრეთით და ჩრდილო-დასავლეთით ფიქსირდება დასახლებული ზონა. პირდაპირი მანძილი უახლოეს მოსახლემდე შესაბამისად შეადგენს 620 მ-ს და 850 მეტრს. საპროექტო ზონიდან მანძილი ზედაპირული წყლის ობიექტამდე 1000 მეტრ მანძილზე არ ფიქსირდება (მშრალი ხეხევი).

საწარმოო ტერიტორიის შიდა საგზაო ინფრასტრუქტურა ფონიჭალა-მარნეული - გუგუთი გზატკეცილითან დაკავშირებულია ასფალტსაფარიანი გზით. მიწის ნაკვეთი დაერთებულია გარე საინჟინრო კომუნიკაციებთან, უზრუნველყოფილია ელექტრობით წყალმომარაგებით.

ზოგადი ცნობები საწარმოო ობიექტის შესახებ მოცემულია ცხრილ 1-ში.

## ძირითადი მონაცემები საწარმოს საქმიანობის შესახებ

№	მონაცემთა დასახელება	დოკუმენტის შედგენის მომენტისათვის
1.	ობიექტის დასახელება	შეზღუდული პასუხისმგებლობის საზოგადოება “თი ეს გრუპი”
2.	ობიექტის მისამართი: ფაქტიური: იურიდიული:	თეთრიწყაროს რაიონის სოფელ მარაბდა, ს/კ 84.24.31.000.135 საქართველო, თბილისი, ვაკე-საბურთალოს რაიონი, ატენისქ., კორპ. 3, ბ. 22.
3.	საიდენტიფიკაციო კოდი	2405172272
4.	GPS კორდინატები	X=481060.00; Y=4597350.00
5.	ობიექტის ხელმძღვანელი: გვარი, სახელი ტელეფონები: ელ. ფოსტა:	ალიდინ დადაშოვი ტელ: 574 29-99-88; office@tsgroup.az
.	მანძილი ობიექტიდან უახლოეს დასახლებულ პუნქტამდე:	დასახლებული პუნქტი 620 მ.
7	ეკონომიკური საქმიანობა:	სამშენებლო მასალების წარმოება
8	გამოშვებული პროდუქციის სახეობა	სხვადასხვა მარკის ცემენტის წარმოება
9	საპროექტო წარმადობა:	ცემენტი - 20 ტ/სთ; 132000 ტ/წელ
10	მოხმარებული ნედლეულის სახეობები და რაოდენობები:	კლინკერი -105600 ტ/წელ; თაბაშირი -66 00 ტ/წელ; დანამატები - 19800 ტ/წელ.
11	მოხმარებული საწვავის სახეობები და რაოდენობები:	
12	სამუშაო საათების რაოდენობა წელიწადში	6600 საათი
13	სამუშაო საათების რაოდენობა დღე-ღამეში	20 საათი

## 2. სკოპინგის ანგარიშის მომზადების საკანონმდებლო საფუძვლები

საქართველოს გარემოს დაცვისა და სოფლის მეურნეობის სამინისტროს გარემოსდაცვითი შეფასების კოდექსის მე-5 მუხლის მე-12 ნაწილი თანახმად (გარემოსდაცვითი გადაწყვეტილებით გათვალისწინებული საქმიანობის საწარმოო ტექნოლოგიის განსხვავებული ტექნოლოგიით შეცვლა ან/და ექსპლუატაციის პირობების შეცვლა, მათ შორის, წარმადობის გაზრდა, ამ კოდექსით განსაზღვრული სკრინინგის პროცედურისადმი დაქვემდებარებულ საქმიანობად მიიჩნევა).

ამავე კოდექსის მე-7 მუხლის მე-13 პუნქტის თანახმად, თუ საქმიანობის განმახორციელებელი გეგმავს ამ კოდექსის II დანართით გათვალისწინებული საქმიანობის განხორციელებას და მიაჩნია, რომ ამ საქმიანობისთვის აუცილებელია გარემოსდაცვითი გადაწყვეტილების გაცემა, იგი უფლებამოსილია სამინისტროს ამ კოდექსის მე-8 მუხლით დადგენილი წესით წარუდგინოს სკოპინგის განცხადება (სკრინინგის ეტაპის გავლის გარეშე). ასეთ შემთხვევაში გამოიყენება გარემოსდაცვითი გადაწყვეტილების გაცემისთვის ამ კოდექსით დადგენილი მოთხოვნები.

კოდექსის მე- მუხლის შესაბამისად გზშ-ს ერთ-ერთი ეტაპია სკოპინგის პროცედურა, რომელიც განსაზღვრავს გზშ-ისთვის მოსაპოვებელი და შესასწავლი ინფორმაციის ჩამონათვალს და ამ ინფორმაციის გზშ-ის ანგარიშში ასახვის საშუალებებს. აღნიშნული პროცედურის საფუძველზე მზადდება წინასწარი დოკუმენტი (სკოპინგის ანგარიში), რომლის საფუძველზეც სამინისტრო გასცემს სკოპინგის დასკვნას. საქმიანობის განმახორციელებელი ვალდებულია საქმიანობის დაგეგმვის შედეგებისდაგვარად ადრეულ ეტაპზე სამინისტროს წარუდგინოს სკოპინგის განცხადება სკოპინგის ანგარიშთან ერთად.

კოდექსის ზემოაღნიშნული მოთხოვნებიდან გამომდინარე შპს „თი ეს გრუპი“-ს დაკვეთით მომზადებულია სკოპინგის ანგარიში, რომელიც კოდექსის მე-8 მუხლის შესაბამისად მოიცავს შემდეგ ინფორმაციას:

დაგეგმილი საქმიანობის მოკლე აღწერას, მათ შორის: ინფორმაცია საქმიანობის განხორციელების ადგილის შესახებ, ობიექტის საპროექტო მახასიათებლები, ოპერირების პროცესის პრინციპები და სხვ;

დაგეგმილის საქმიანობის და მისი განხორციელების ადგილის ალტერნატიული ვარიანტების აღწერას;

ზოგად ინფორმაციას გარემოზე შესაძლო ზემოქმედების და მისი სახეების შესახებ, რომლებიც შესწავლილი იქნება გზშ-ის პროცესში;

ზოგად ინფორმაციას იმ ღონისძიებების შესახებ, რომლებიც გათვალისწინებული იქნება გარემოზე მნიშვნელოვანი უარყოფითი ზემოქმედების თავიდან აცილებისათვის, შემცირებისათვის ან/და შერბილებისათვის;

ინფორმაციას ჩასატარებელი კვლევებისა და გზშ-ის ანგარიშის მომზადებისთვის საჭირო მეთოდების შესახებ.

სკოპინგის ანგარიშის შესწავლის საფუძველზე სამინისტრო გასცემს სკოპინგის დასკვნას, რომლითაც განისაზღვრება გზშ-ის ანგარიშის მომზადებისთვის საჭირო კვლევების, მოსაპოვებელი და შესასწავლი ინფორმაციის ჩამონათვალი. სკოპინგის დასკვნის გათვალისწინება სავალდებულოა გზშ-ის ანგარიშის მომზადებისას.

### 3. დაგეგმილი საქმიანობის მოკლე აღწერა

#### 3.1 საპროექტო ტერიტორიის ადგილმდებარეობა

ცემენტის წარმოების საქმიანობის ტერიტორია მდებარეობს თეთრიწყაროს რაიონის სოფელ მარბდაში, მიწის ნაკვეთის საკადასტრო კოდია #**84.24.31.000.135** და წარმოადგენს მის კუთვნილ ტერიტორიას. აღნიშნული ტერიტორია წარმოადგენს 22821 მ<sup>2</sup>. ტერიტორიის GPS კოორდინატებია: X=481060.00; Y=4597350.00. წარმოდგენილი GPS კოორდინატების და საკადასტრო კოდის მიხედვით იდენტიფიცირებული ტერიტორიიდან სამხრეთით და ჩრდილო-დასავლეთით ფიქსირდება დასახლებული ზონა. პირდაპირი მანძილი უახლოეს მოსახლემდე შესაბამისად შეადგენს 620 მ-ს და 850 მეტრს. საპროექტო ზონიდან მანძილი ზედაპირული წყლის ობიექტამდე 1000 მეტრ მანძილზე არ ფიქსირდება (მშრალი ხევეები).

ტერიტორიის სიტუაციური სქემა დაცილების მანძილების დატანით მოცემულია სურათზე 3.1.1 ხოლო საწარმოს განთავსების ტერიტორიის დეტალური სიტუაციური სქემა სურათზე 3.1.2.

საწარმოს ტერიტორიის კუთხეთა წვეროების კოორდინატები მოცემულია ცხრილ 2-ში.

ცხრილი 2.

#	X	Y
1	2	3
1	480959.30	459741.86
2	481050.25	4597457.4
3	481073.60	4597452.23
4	481070.35	4597441.09
5	481165.31	4597282.14
	481061.29	4597229.78

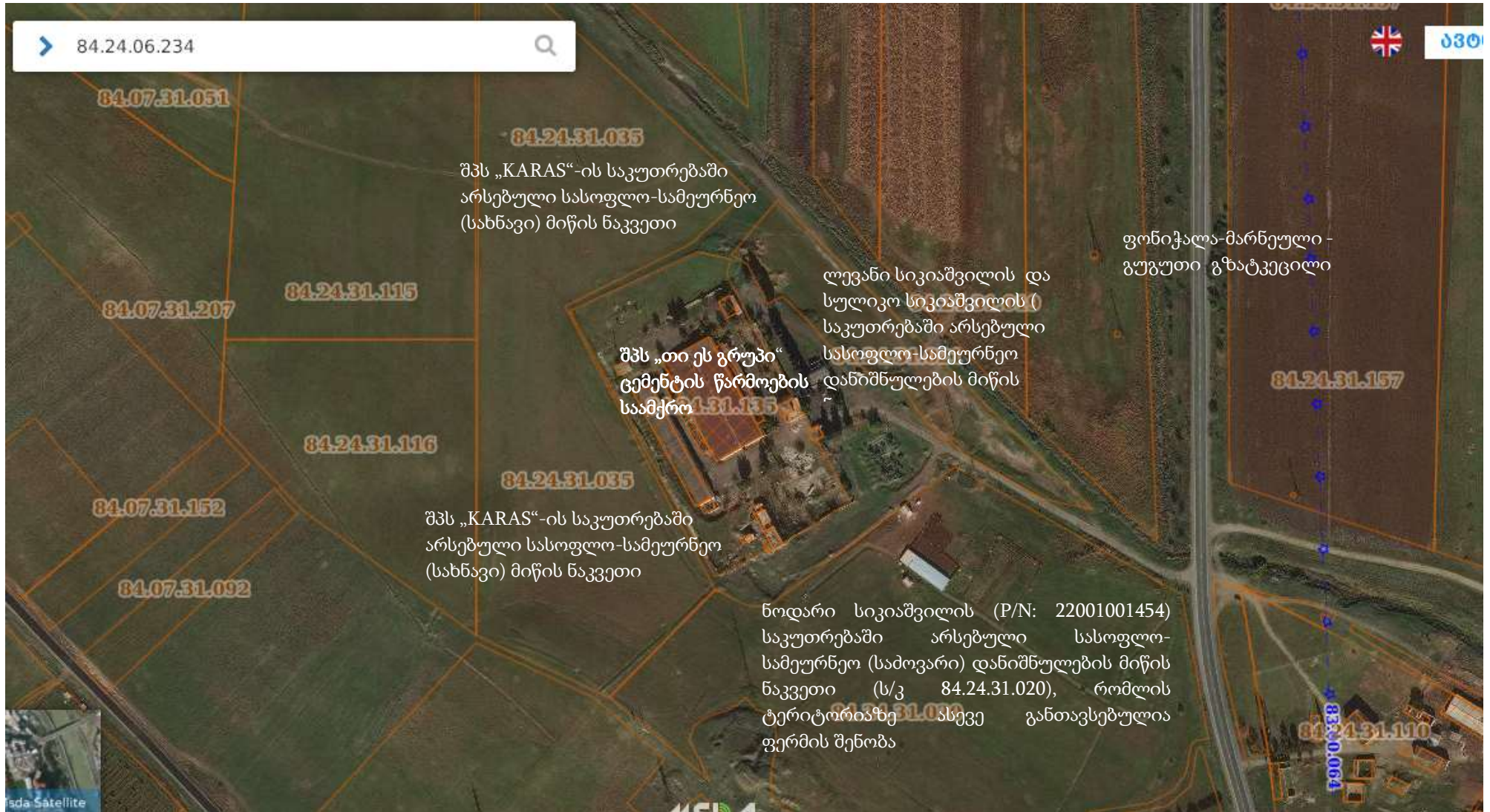
აღნიშნული საწარმოს მიმდებარედ დასავლეთით და ჩრდილოეთის მხრიდან ესაზღვრება შპს „KARAS“-ის საკუთრებაში არსებული სასოფლო-სამეურნეო (სახნავი) დანიშნულების მიწის ნაკვეთი (ს/კ84.24.31.035); სამხრეთის მხრიდან ესაზღვრება ნოდარი სიკიაშვილის (P/N: 22001001454) საკუთრებაში არსებული სასოფლო-სამეურნეო (საძოვარი) დანიშნულების მიწის ნაკვეთი (ს/კ 84.24.31.020), რომლის ტერიტორიაზე ასევე განთავსებულია ფერმის შენობა; აღმოსავლეთის მხრიდან ესაზღვრება ლევანი სიკიაშვილის (P/N: 22001010033) და სულიკო სიკიაშვილის (P/N: 2200101502) საკუთრებაში არსებული სასოფლო-სამეურნეო დანიშნულების მიწის ნაკვეთი (ს/კ 84.24.31.020). აღმოსავლეთით 320 მეტრში გადის ფონიჭალა-მარნეული - გუგუთი გზატკეცილი.

სურათი 3.1.1. სიტუაციური გეგმა





სურათი 3.1.2. შპს „თი ეს გრუპი“-ის ცემენტის წარმოების ქარხნის განთავსების ტერიტორიის დეტალური სიტუაციური სქემა



### 3.2. მიმდინარე საქმიანობის აღწერა

როგორც უკვე აღინიშნა, შეზღუდული პასუხისმგებლობის საზოგადოება “თი ეს გრუპი“-ის ცემენტის წარმოების საამქრო (კლინკერის, თაბაშირისა და დანამატების დაფქვით) მდებარეობს თეთრიწყაროს რაიონის სოფელ მარბდაში, მიწის ნაკვეთის საკადასტრო კოდია #84.24.31.000.135 და წარმოადგენს მის კუთვნილ ტერიტორიას. აღნიშნული ტერიტორია წარმოადგენს 22821 მ<sup>2</sup>.

საწარმოო ტერიტორიის შიდა საგზაო ინფრასტრუქტურა ფონიჭალა-მარნეული - გუგუთი გზატკეცილითან დაკავშირებულია ასფალტსაფარიანი გზით. მიწის ნაკვეთი დაერთებულია გარე საინჟინრო კომუნიკაციებთან, უზრუნველყოფილია ელექტრობით წყალმომარაგებით.

აღნიშნული საწარმოზე 2020 წლის 05 აგვისტოს გაცემულია გარემოსდაცვითი გადაწყვეტილება საქართველოს გარემოს დაცვისა და სოფლის მეურნეობის სამინისტროს №2-690 ბრძანების საფუძველზე.

საწარმოზე, რომელზედაც არსებობს გარემოსდაცვითი გადაწყვეტილება №2-690 (05/08/2020), რომლის თანახმად აღნიშნულ ტერიტორიაზე არსებული ანგარის ტიპის ნაგებობაში (ფართობი-318.45 მ<sup>2</sup>) განთავსებულია ცემენტის დაფქვისათვის საჭირო 10 ტ/სთ წარმადობის ბურთულეებიანი წისქვილი და ნედლეულის სასაწყობე ფართი. საწარმოში გათვალისწინებულია ძირითადად 300, 400 და 500 მარკის ცემენტის წარმოება, კლინკერის, თაბაშირის და დანამატების დაფქვით. საწარმოში დაგეგმილია წელიწადში 66000 ტონა ცემენტის წარმოება. საწარმო იმუშავებს 330 სამუშაო დღის განმავლობაში, 20 საათიანი სამუშაო გრაფიკით. 66000 ტონა ცემენტის წარმოებისათვის გათვალისწინებულია 52 800 ტონა კლინკერის, 3300 ტონა თაბაშირის და 9900 ტონა დანამატების დაფქვა.

დაფქვილი ცემენტი წისქვილის შემდეგ მოხდება სამტვერე საკანში, საიდანაც მტვრის დაჭერა მოხდება ციკლონში და სახელოიანი ფილტრების საშუალებით. სამტვერე საკნიდან ცემენტის გადატანა მოხდება ელევატორში, სადაც მას ემეტება მტვერდამჭერ სისტემებში დაჭერილი ცემენტი და განთავსდება დაგეგმილი იყო ცემენტის სილოსებში (8 ცალი), რომელთა თითოეულის მოცულობებია 200 ტონის.

საწარმოდან ცემენტის გაცემა ხდება, როგორც ნაყარის სახით ასევე ტომრებში დაფასოებული საავტომობილო ტრანსპორტით.

ქვეყანაში ცემენტის მოთხოვნილებაზე გაზრტასთან დაკავშირებით, საწარმოს ტერიტორიაზე დაიგეგმა დამატებით ახალი 10 ტ/სთ წარმადობის წისქვილის მონტაჟი, რომელიც ასევე იმუშავებს დღეში 20 საათი და წელიწადში 330 დღე და შესაბამისად დამატებით მიიღება 66000 ტონა ცემენტი, რომლისათვის დამატებით საჭირო იქნება 52800 ტონა კლინკერის, 3300 ტონა თაბაშირის და 9900 ტონა დანამატების დაფქვა.

ანუ ექსპლოატაციის პირობების შეცვლის შემდეგ ჯამურად საწარმოში ორივე წისქვილში გამოშვებული იქნება 132000 ტონა სხვადასხვა მარკის ცემენტი, რისთვისაც საჭირო იქნება 105600 ტონა კლინკერი, 6600 ტონა თაბაშირი და 19800 ტონა ღორღი.

ნედლეულის შემოტანა განხორციელდება ავტოთვითმცლელეებით და ის დასაწყობდება საწარმო შენობაში, ცემენტის ცისქვილების მიმღები ბუნკერების მხარეს, საიდანაც ნედლეულის მიწოდება ორივე წისქვილის ბუნკერებისათვის უზრუნველყოფილი იქნება.

ასევე ექსპლოატაციის პირობების შემდეგ მოხდება საწარმოში დაგეგმილი 8 სილოსის ნაცვლად მოხდა მხოლოდ 4 სილოსის მონტაჟი და არ მომხდარა 4-ის მონტაჟი. ექსპლოატაციის პირობების ცვლილების შემდეგ მოხდება 4 სილოსის ნაცვლად ორი 3 ცალი სილოსის დამონტაჟება, რომელთაგან ორის, თითოეულის ტევადობა იქნება 500 ტონის და მესამესი 120 ტონის.

ანუ ექსპლოატაციის ცვლილების შემდეგ სულ იქნება 7 ცალი სილოსი, რომელთა ჯამური ტევადობა იქნება 1920 ტონის.

თითოეულ სილოსზე დამონტაჟებული იქნება გამწმენდი სისტემა, სახელოებიანი ფილტრი.

საწარმოში დამონტაჟებული და დამატებით ახალი 10 ტ/სთ წარმადობის ბურთულებიანი წისქვილებში დაგეგმილია ძირითადად 300, 400 და 500 მარკის ცემენტის წარმოება.

დაფკვილი ცემენტი წისქვილის შემდეგ მოხდება ციკლონში და სახელოიანი ფილტრების საშუალებით. სამტვერე საკნიდან ცემენტის გადატანა მოხდება ელევატორში, სადაც მას ემეტება მტვერდამჭერ სისტემებში დაჭერილი ცემენტი და განთავსდება ცემენტის სილოსებში.

საწარმოდან ცემენტის გაცემა მოხდება, როგორც ნაყარის სახით ასევე ტომრებში დაფასოებული საავტომობილო ტრანსპორტით.

აღწმუნულის გათვალისწინებით პროექტით გათვალისწინებული ობიექტის ფუნქციური დანიშნულებაა კლინკერისა და დანამატების მიღება, გადამუშავება. ცემენტის წარმოება და რეალიზაცია.

ცემენტის საფქვაკი 10 ტ/სთ თითოეული წისქვილის მაქსიმალური წარმადობაა დღეში 20 საათიანი სამუშაო რეჟიმით 200 ტ. ხოლო წელიწადში 330 სამუშაო დღით 66000 ტონა იქნება.

ცემენტის საფქვაკი არსებული წისქვილი ტექნიკური დოკუმენტაციის მიხედვით აღჭურვილია ეფექტური აირგამწმენდი ორსაფეხურიანი დანადგარებით. I საფეხური – ციკლონი 70 %-იანი ეფექტურობით და II საფეხური, სახელოებიანი ფილტრები 99.9 %-იანი ეფექტურობით. გამონაბოლქვი აირმტვერნარევის გაწმენდის შემდეგ დაჭერილი ცემენტის მტვერი დაუბრუნდება ცემენტის ელევატორს.

ცემენტის საფქვაკი სამონტაჟო წისქვილი ტექნიკური დოკუმენტაციის მიხედვით აღჭურვილი იქნება ასევე ეფექტური აირგამწმენდი ორსაფეხურიანი დანადგარებით. I საფეხური – ციკლონი 70 %-იანი ეფექტურობით და II საფეხური, სახელოებიანი ფილტრები 99.9 %-იანი ეფექტურობით. გამონაბოლქვი აირმტვერნარევის გაწმენდის შემდეგ დაჭერილი ცემენტის მტვერი დაუბრუნდება ცემენტის ელევატორს.

თითოეული ცემენტის წისქვილიდან წარმოქმნილი აირმტვერნარევი გაწმენდის შემდეგ გაიფრქვევა ატმოსფეროში 10 მეტრი სიმაღლის მილით, რომლის დიამეტრი იქნება 0.7 მეტრი.

აირგამწმენდი სისტემისათვის ჰაერის მიწოდება მოხდება საკომპრესორო სადგურიდან.

ნედლეული მასალები-კლინკერი, თაბაშირი და მინერალური დანამატები საწარმოში ძირითადად შემოიზიდება საავტომობილო ტრანსპორტით, ადგილობრივი ნედლეულის ტრანსპორტირებისათვის გამოყენებული იქნება ასევე საავტომობილო ტრანსპორტი. ნედლეულის განთავსება მოხდება შენობაში ნედლეულის სასაწყობო ბეტონის მოედანზე

ცალცალკე ნაყარების სახით. სასაწყობო მოედანი დამონტაჟებულია კლინკერის და დანამატების ბუნკერები, რომლებშიც მასალების ჩაყრა ხორციელდება ავტომატური თვლის საშუალებით. მისაღები ცემენტის მარკის, ასევე კლინკერის მარკის და დანამატების სახეობის გათვალისწინებით გამოითვლება მასალების მატერიალური ბალანსი.

მატერიალური ბალანსიდან გამომდინარე საწარმოს ოპერატორი ახორციელებს ცალკეული კომპონენტების ბუნკერების ქვეშ არსებულ ტრანსპორტიორზე ნედლეულის დოზირებულ მოთავსებას ავტომატური სასწორის საშუალებით. შეზავებული კომპონენტები ტრანსპორტიორის საშუალებით ხვდება მეორე ტრანსპორტიორზე, რომლის საშუალებით ხდება წისქვილის კვება. აღწერილი პროცესის პარალელურად ხდება ნედლეულის მეორე პორციის მომზადება და წისქვილში მიწოდება.

ავტომატური შეზავება და ისე უნდა იყოს დარეგულირებული, რომ წისქვილი იკვებებოდეს თანაბრად. დაუშვებელია ნედლეულის პორციებად მიწოდება. წისქვილის კვების რეგულირება შესაძლებელია ერთჯერადად აწონილი კომპონენტების რაოდენობის შეცვლით. დაფქვილი ცემენტი წისქვილის შემდეგ ხვდება სამტვერე საკანში, საიდანაც მტვრის დაჭერა ხდება მტვერდამჭერი ფილტრების საშუალებით. სამტვერე საკანიდან ცემენტის გადატანა ხდება ელევატორში, სადაც მას ემატება სახელოებიან ფილტრებში დაჭერილი ცემენტი და თავსდება ცემენტის სისლოსებში.

წისქვილში ჰაერის გაიშვიათება ხდება გამწოვი ვენტილაციის საშუალებით, გაწოვილი ჰაერი გაივლის სახელოებიან ფილტრებში და გაწმენდის შემდგომ გამყვანი მილით გაიფრქვევა ატმოსფეროში.

ასევე საწარმოში დამონტაჟდა ტომრევი დასაფასოვებელი VBF მოდელის დანადგარი (იხ. სურათი 3.2.1), რომელზეც ცემენტის მიწოდება ხორციელდება სილოსიდან დანადგარის მიმღებ ბუნკერში დახურული სისტემით, საიდანაც შემდგომ ხდება ტომრებში დაფასოვება.

აღნიშნული დანადგარს შეუძლია 10 კგ-დან 50 კგ-მდე ცემენტის დაფასოვება ტომრებში.

ტომრებში შესაფუთი დანადგარი განთავსებულია საწარმოში 5 ცალი ცემენტის განთავსების ადგილის მიმდებარედ (იხ. სურათი 3.2.2).

საწარმოდან ცემენტის გაცემა მოხდება როგორც ნაყარის სახით ასევე ტომრებში დაფოსოებული – საავტომობილო ტრანსპორტით.

საქმიანობისათვის საჭირო მოწყობილობა-დანადგარები განთავსების მდგომარეობა ექსპლოატაციის პირობების ცვლილების შემდეგ მოცემულია საწარმო ობიექტის გენგეგმაზე. ძირითადი საწარმო პროცესი მიმდინარეობს ოთხივე მხრიდან და ზემოდან დახურულ შენობაში – ანგარში.

საწარმოს შემოგარენში არსებული საწარმოდან გაფრქვეული მავნე ნივთიერებების მაჩვენებლები გათვალისწინებულია ქალაქის მოსახლეობის მიხედვით გათვალისწინებულ ფონურ მაჩვენებლებში.

პორტლანდცემენტი სამშენებლო დანიშნულების წვრილმარცლოვანი ფხვნილია, რომელიც მიიღება პორტლანდცემენტის კლინკერის და თაბაშირშემცველი მასალის ერთდროული დაფქვით. ზოგიერთი სამშენებლო-ტექნიკური თვისებების და ეკონომიკურობის გასაუმჯობესებლად, დაფქვის პროცესში დასაშვებია კლინკერთან და თაბაშირთან მინერალური ან სპეციალური დანიშნულების დანამატების შერევა.

პორტლანდცემენტის კლინკერი არის ცემენტის წარმოების ნახევარფაბრიკატი პროდუქტი, რომელიც მიიღება სათანადო რაოდენობის კარბონატ და თიხამიწაშემცველი ერთი, ან რამოდენიმე ნედლეულის ნარევის გამოწვით შეცხოვამდე არაუმეტეს 1450 °C-ზე. კლინკერის მინერალოგიური შემადგენლობა განსაზღვრავს მის ძირითად თვისებებს – აქტიურობას, რომელიც პრაქტიკულად  $450 \div 00$  კგ/სმ<sup>2</sup> ფარგლებშია. საწარმო კლინკერს არ აწარმოებს, მას ის შემოაქვს.



სურათი 3.2.1



სურათი 3.2.2.

ცემენტის დაფქვის პროცესში აუცილებელი დანამატია თაბაშირშემცველი მასალა, რომელიც დასაფქვავ კაზმში შეყავთ ისეთი რაოდენობით, რომ გოგირდმჟავას ანჰიდრიდის SO<sub>3</sub>-ის რაოდენობა რიგით ცემენტში იყოს 1.5 ÷ 3.5 %-ის ზღვრებში. თაბაშირშემცველის მასალად ცემენტის დაფქვის პროცესში დასაშვებია ან ორწყლიანი თაბაშირის ქვის, ან ბუნებრივი ანჰიდრიტის, ან ქიმიური წარმოების ნარჩენი – ხელოვნურად სინთეზირებული თაბაშირის გამოყენება.

ცემენტის დაფქვის პროცესში დასაშვებია დანამატად აქტიური და შემსები ტიპის მინერალური მასალების გამოყენება. ცემენტის დაფქვის პროცესში გამოყენებული მინერალური დანამატების რაოდენობა კონკრეტული მიზნიდან და დანამატის სახეობიდან გამომდინარე იცვლება 0 – 80 %-ს ფარგლებში.

პრაქტიკულად საქართველოს ცემენტის საწარმოებში დანამატად მოიხმარენ ან ბრძმედის გრანულირებულ, ან ბრძმედის ნაყარ-მაგნიტური სეპარაციით აქტივირებულ წიდებს, ან ბაზალტს, ან ტუფს, ან ბეტონის შემავსებელ ღორღს.

ბრძმედის გრანულირებული წიდა არის მეტალურგიული წარმოებაში თუჯის დნობის პროცესში თანმდევი ნარჩენი პროდუქტი. ის შეიცავს კლინკერში არსებული მინერალების მსგავს და მონათესავე მინერალებს. საქართველოში წიდა არის რუსთავსა და ზესტაფონში.

ბრძმედის ნაყარი – მაგნიტური სეპარაციით აქტივირებული წიდა არის მეტალურგიულ წარმოებასი თუჯის დნობის პრიცესის თანმდევი ნარჩენი პროდუქციის ჰაერზე გაციების

შედეგად მიღებული ნატეხების (20 – 70 მმ) დამსხვრევისა და მრავალჯერადი მაგნიტური სეპარაციის შედეგად ლითონური ჩანართებისაგან გასუფთავებული (5 – 30 მმ) მასალა.

ბაზალტი არის ინტრუზიული წარმოშობის მთის ქანი, რომელიც მომატებული რაოდენობით შეიცავს  $\text{SiO}_3$  (47÷52%).

ტუფი არის ვულკანური (ეფუზიური) წარმოშობის მთის ქანი, რომელიც მომეტებული რაოდენობით შეიცავს  $\text{SiO}_3$ (55÷70%).

ბეტონის შემასებლად გამიზნული ღორღი არის ნალექი წარმოშობის მთის ქანი, რომელიც მომეტებული რაოდენობით შეიცავს  $\text{SiO}_3$  (55÷59%) და  $\text{CaO}$ (10÷35%).

ცემენტის წყალმოთხოვნილება, შეკვრის ვადები, სიმტკიცე (აქტიურობა) დამოკიდებულია შემადგენელი კლინკერის მინერალოგიურ შემადგენლობაზე, დანამატების აქტიურობასა და მასურ შემცველობაზე, დაფქვის სიწმინდეზე, ხოლო დულაბსა და ბეტონში გამოვლენილი თვისებები – აგრეთვე, ადულაბებისას გამოყენებული წყლის რაოდენობასა და გამყარების პირობებზე.

საწარმო ყოველდღიურად აწარმოებს ლაბორატორიულ კონტროლს ცემენტის ხარისხზე, რომელიც გაიცემა მომხმარებელზე ცემენტის რეალიზაციისას.

### **ცემენტის წარმოება**

პორტლანტცემენტი - მარკა “500” , მარკა “400” და მარკა “300”.

პორტლანტცემენტი გამოიყენება სხვადასხვა ტიპის ბეტონების, ანაკრები და მონოლითური კონსტრუქციების და შენობა-ნაგებობების სხვადასხვა დანიშნულების ნაწარმის დასამზადებლად.

პორტლანტცემენტი მიიღება რიგითი კლინკერის, მინერალური დანამატების, და თაბაშირის ერთდროული დაფქვით.

ზემოთ აღნიშნული ყველა სახის ცემენტის მიღება ხდება შემდეგი ტექნოლოგიით:

პორტლანტცემენტი მარკა 300 –პორტლანტცემენტის წარმოება დამყარებულია (სახელმწიფო სტანდარტის 10178-85 შესაბამისად) გრანულირებული ბრძმედის წიდების გამოყენებაზე.

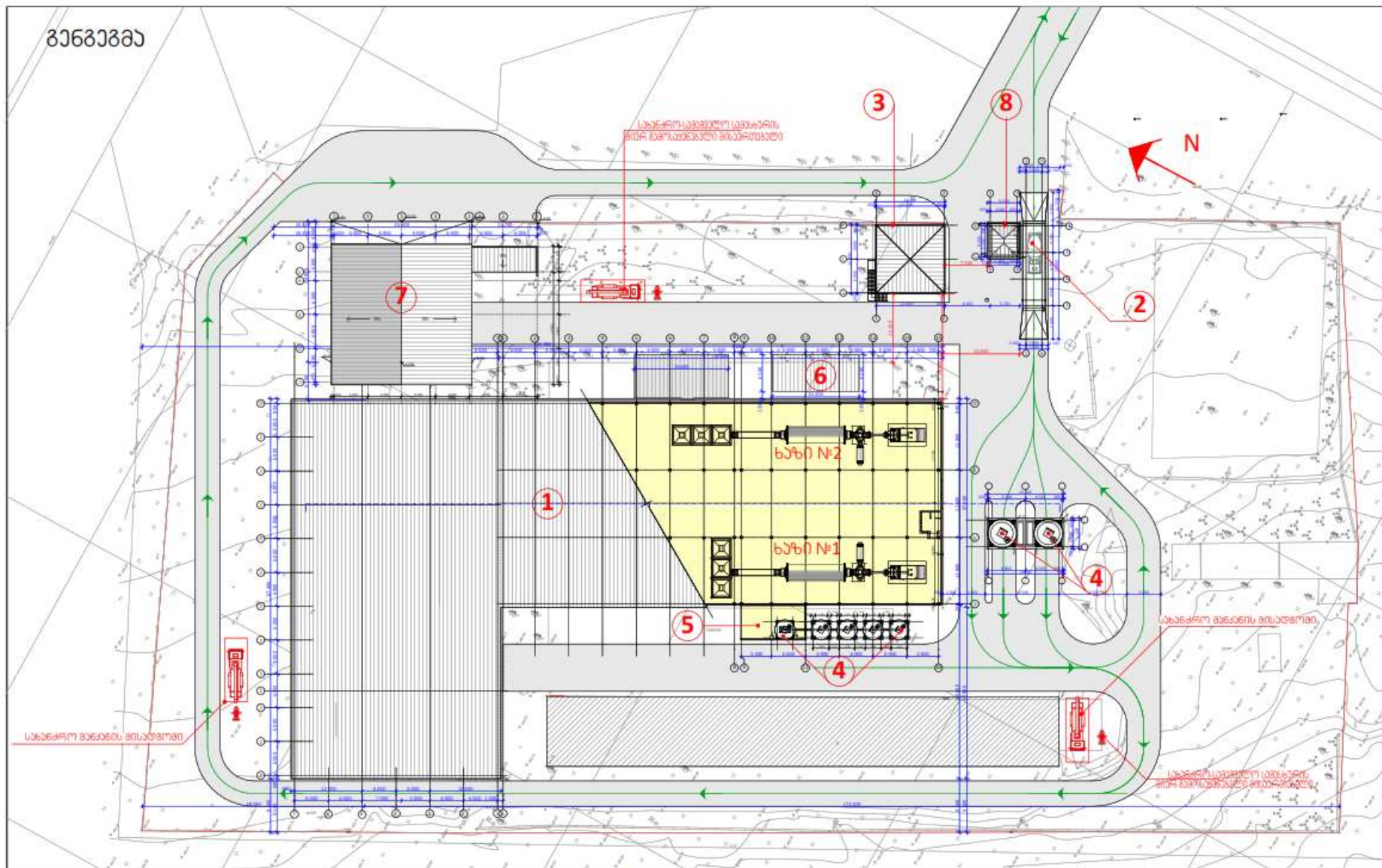
პორტლანტცემენტი მარკა 300, შეიძლება წარმოებული იქნას შემდეგი ტექნოლოგიით: იღება კლინკერის მოცულობითი რაოდენობა მისი ხარისხის მიხედვით, მაგრამ არანაკლებ 712 კგ-ისა, თაბაშირი 51 კგ-ის ოდენობით და ღორღს, არა უმეტეს 257 კგ-ისა და ამ გზით მომზადებული კაზმი იყრება საწყის ბუნკერში ამ უკანასკნელის შემდგომი დაფქვით.

პორტლანტცემენტი, მარკა 400 – აღნიშნული ხარისხის ცემენტის წარმოების ტექნოლოგია ძირითადად არ განსხვავდება 300 მარკიანი წიდაპორტლანტცემენტის წარმოების ტექნოლოგიისაგან. ამ შემთხვევაში კლინკერის შემადგენლობა კაზმში შეადგენს არანაკლებ 900 კგ-ს, თაბაშირის 51 კგ-ს და ნაყარი წიდის არაუმეტეს 50 კგ-ს.

პორტლანტცემენტი, მარკა 500 – აღნიშნული ხარისხის ცემენტის წარმოების ტექნოლოგია ძირითადად არ განსხვავდება 400 მარკიანი პორტლანტცემენტის წარმოების ტექნოლოგიისაგან. ამ შემთხვევაში კლინკერის შემადგენლობა კაზმში შეადგენს არანაკლებ 920 კგ-ს, თაბაშირის 51 კგ-ს და ნაყარი წიდის არაუმეტეს 30 კგ-ს.

კლინკერის საწყობში ავტომტვირთავებით ხდება კაზმის არევა-მომზადება დადგენილი რეცეპტის შესაბამისად.. არეული ნარევი ავტომტვირთავებით გადაიტვირთება მიმღებ ბუნკერში, საიდანაც ლენტური ტრანსპორტით გადადის ბურთულებიან წისქვილში დაფქვისათვის, სადაც დაფქვის სიწმინდე 0.08 მმ-იან საცერზე 8.0 – 12 %-ია მ “400”-ს, ხოლო მ “300”-ს 10 – 14 %. დანამატების რაოდენობა შესაბამისად 5 – 15 % მ “400”-ს და 5 – 35 % მ “300”-ს. ბურთულებიან წისქვილიდან მიღებული მზა პროდუქცია – ცემენტი პნევმოტრანსპორტორის საშუალებით გადადის სილოსებში (7 ცალი), რომელთა ოთხის თითოეულის მოცულობაა 200 ტონის, ხოლო ორის, თითოეულის 500 ტონის, ერთის 120 ტონის, საიდანაც მოხდება ცემენტის ტომრებში დაფასოვება. აქედან ცემენტი ნაწილი მომხმარებელს მიეწოდება ცემენტმზიდით, ნაწილი კი დაფასოვდება 50 კგ-იან ტომრებში და მიეწოდება მომხმარებელს.

### ნახაზი 3.2.1 საწარმოო ტერიტორიის გენ-გეგმა



- 1. 01/1 ძირითადი შენობა (რუსთაველი)
- 2. სასწორი (ხალი მშენებლობა)
- 3. 08/2:09/1 საოფისო შენობა (რანსტრაქსი და შენობა-მანქანა)
- 4. სილოსის ნაგებობები (ხალი მშენებლობა)
- 5. პროდუქციის დაფარვის სააგრო (ხალი მშენებლობა)
- 6. საბრუნავო რეზერვუარი (ხალი მშენებლობა)
- 7. ავტოსადგომი ბარაში ოფისით
- 8. საკონსტრუქციო გაშვები ჰექსი

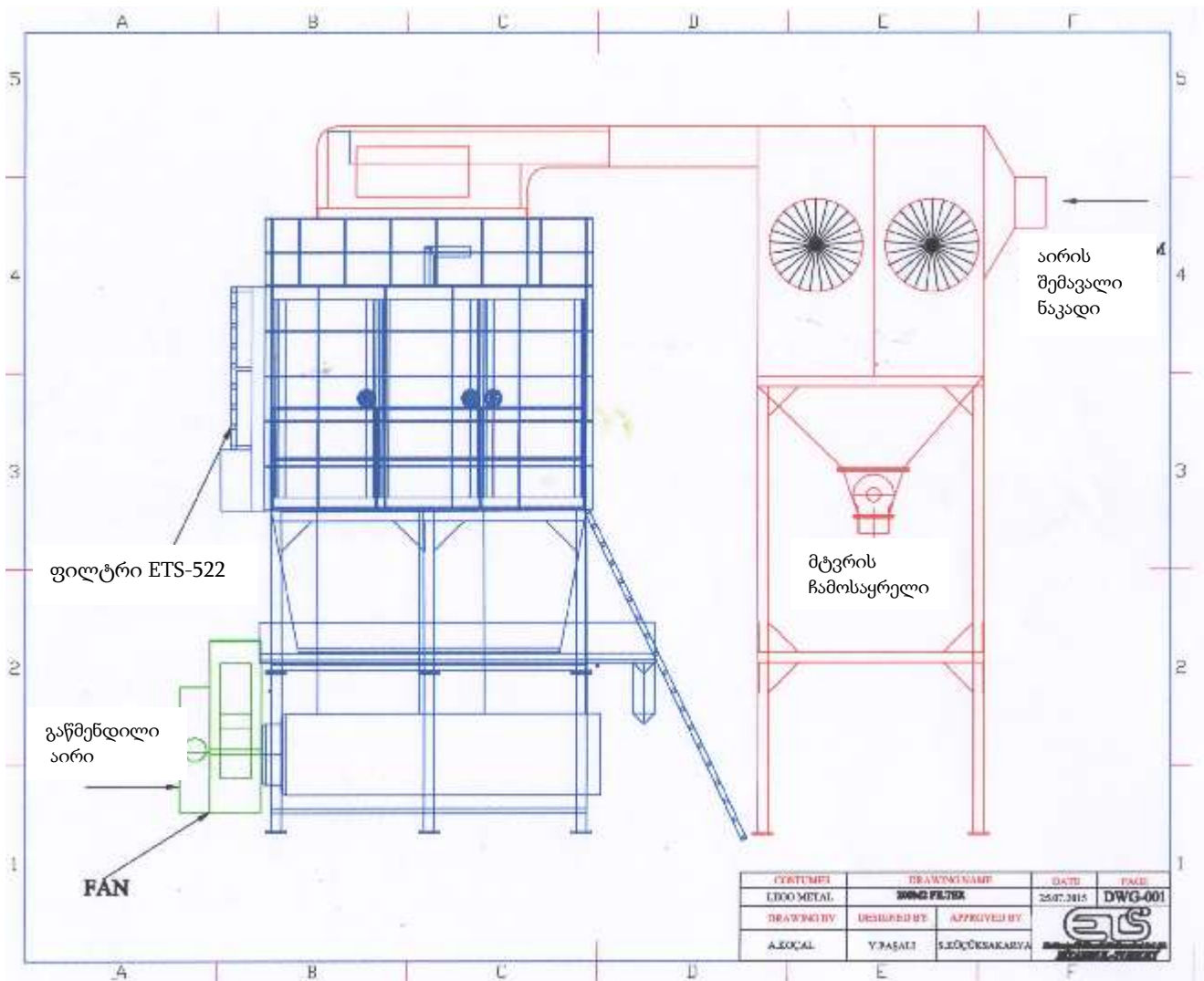
საწარმო ტერიტორიის გენგეგმა	საწარმო ტერიტორიის გენგეგმა	საწარმო ტერიტორიის გენგეგმა	საწარმო ტერიტორიის გენგეგმა	საწარმო ტერიტორიის გენგეგმა	საწარმო ტერიტორიის გენგეგმა	საწარმო ტერიტორიის გენგეგმა	საწარმო ტერიტორიის გენგეგმა
საწარმო ტერიტორიის გენგეგმა	საწარმო ტერიტორიის გენგეგმა	საწარმო ტერიტორიის გენგეგმა	საწარმო ტერიტორიის გენგეგმა	საწარმო ტერიტორიის გენგეგმა	საწარმო ტერიტორიის გენგეგმა	საწარმო ტერიტორიის გენგეგმა	საწარმო ტერიტორიის გენგეგმა
საწარმო ტერიტორიის გენგეგმა	საწარმო ტერიტორიის გენგეგმა	საწარმო ტერიტორიის გენგეგმა	საწარმო ტერიტორიის გენგეგმა	საწარმო ტერიტორიის გენგეგმა	საწარმო ტერიტორიის გენგეგმა	საწარმო ტერიტორიის გენგეგმა	საწარმო ტერიტორიის გენგეგმა
საწარმო ტერიტორიის გენგეგმა	საწარმო ტერიტორიის გენგეგმა	საწარმო ტერიტორიის გენგეგმა	საწარმო ტერიტორიის გენგეგმა	საწარმო ტერიტორიის გენგეგმა	საწარმო ტერიტორიის გენგეგმა	საწარმო ტერიტორიის გენგეგმა	საწარმო ტერიტორიის გენგეგმა



### 3.3. მტვერაირნარევის დამჭერი სისტემის დახასიათება

შეზღუდული პასუხისმგებლობის საზოგადოება “თი ეს გრუპი“-ს ცემენტის დაფქვის არსებული წისქვილი უზრუნველყოფილია ერთიანი გამომავალი აირმტვერნარევის გამწმენდი სისტემით, ასევე ახალი წისქვილიც უზრუნველყოფილი იქნება ანალოგიური ტიპის აირმტვერნარევის გამწმენდი სისტემით.

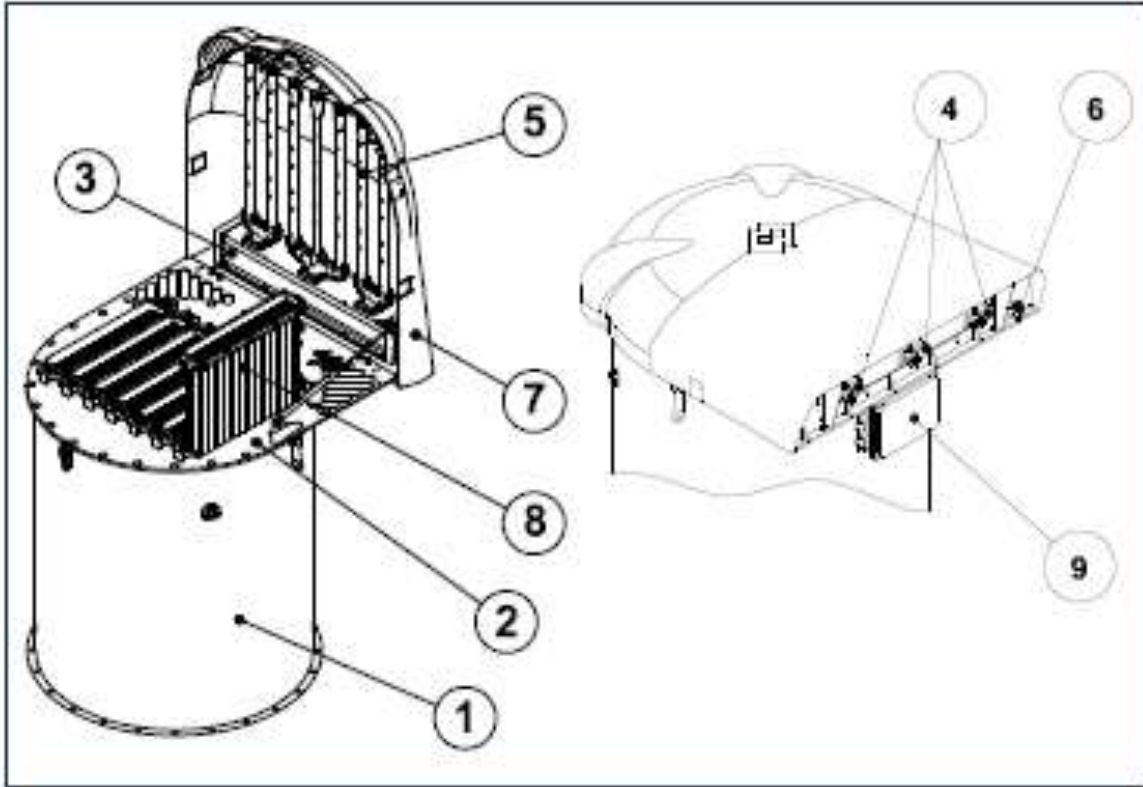
კერძოდ ცემენტის საფქვაავი არსებული წისქვილი აღჭურვილია და ახალი წისქვილიც აღჭურვილი იქნება ეფექტური აირგამწმენდი ორსაფეხურიანი სისტემით. I საფეხური – ციკლონი 70 %-იანი ეფექტურობით და II საფეხური, სახელოებიანი ფილტრები 99.9 %-იანი ეფექტურობით. გამონაბოლქვი აირმტვერნარევის გაწმენდის შემდეგ დაჭერილი ცემენტის მტვერი დაუბრუნდება ცემენტის ელევატორს.



ნახ. 3.3.1. სახელოებიანი ფილტრების მუშაობის ტექნოლოგიური ნახაზი

მტვერშემკრები სისტემა დაცული უნდა იყოს, მასში სხვა ნივთიერებების მოხვედრისაგან, არასასურველია აალებადი მასალის სისტემაში მოხვედრა, რამაც შესაძლოა ავარიული სიტუაცია განავითაროს.

ცემენტის არსებულ სილოსებზე, ასევე დასამონტაჟებელ სილოსებში დამონტაჟებულია და დამონტაჟდება SILOTOP® zero-ს ფირმის სახელოებიანი ფილტრები, რომელთა ეფექტურობა ტოლი იქნება 99.9 %-ის.

**3.1** ფილტრის სტანდარტული აღწერა


ITEM	აღწერა	მასალა	სისქე	საბოლოო
1	ფილტრის კორპუსი	304 SS / 430 SS	1 mm	2B (UNI EN 10088-2/4-1997)
2	კორპუსის ჩარჩო	კაპრონის მასალა	6 mm	დახურული RAL 7001
3	საკაერო	ალუმინი	3 mm	ანოდური ნათურა
4	სარქველები	ალუმინი	-	შავი გაუმჭირვალე მასალა
5	გამტარი მილები	პლასტმასი	-	-
6	კონდესატის სარქველი	-	-	-
7	დამცავი საფენი	-	-	-
8	ფილტრის ელემენტები	-	-	-
9	ელექტრონული ტაიმერი	-	-	-

\*Azzordinho UNI-EN 10088 (1997)/4/5 / (1974) / DIN 17440 (1985)

ნახ. 3.3.2. სილოსებზე დასომანტეჟებული სახელოებიანი ფილტრების ტექნოლოგიური ნახაზი.

## **4. ალტერნატიული ვარიანტები**

სკოპინგის ანგარიშის მომზადება გულისხმობს ალტერნატიული ვარიანტების განხილვას, როგორც არის:

- არაქმედების ალტერნატივა;
- მტვერგამწმენდი სისტემის ალტერნატიული ვარიანტები;
- ტექნოლოგიური ალტერნატივები.

იმის გათვალისწინებით, რომ აღნიშნული საწარმო წარმოადგენს ფუნქციონირებად საწარმოს, აქედან გამომდინარე აღნიშნული ალტერნატიული ვარიანტების განხილვა მოცემულია ქვეთავებში.

### ***4.1. არაქმედების ალტერნატიული ვარიანტი***

ეკონომიკური თვალსაზრისით საქმიანობა განეკუთვნება ქვეყნისათვის პრიორიტეტულ მიმართულებას.

ექსპლოატაციის პირობების ცვლილების შემდეგ ცემენტის საწარმოს მშენებლობის და ექსპლუატაციის პროექტის განუხორციელებლობის შემთხვევაში ადგილი არ ექნება ბუნებრივ და სოციალურ გარემოზე იმ ნეგატიურ ზემოქმედებას, რაც მოსალოდნელია საწარმოს ოპერირების პროცესში, მათ შორის: ატმოსფერულ ჰაერში ცემენტის მტვრის და ხმაურის გავრცელება, ნარჩენების წარმოქმნა და სხვა. როგორც უკვე ითქვა, ქვეყანაში ცემენტზე მოთხოვნილება გაზრდილია და ქვეყანაში არსებული ცემენტის წარმოების ქარხნები მთლიანად ვერ უზრუნველყოფენ მის დაკმაყოფილებას, ამიტომ საწარმოს სიმძლავრეების გაზრდის პროექტის განუხორციელებლობის შემთხვევაში ქვეყანაში და რეგიონში სამშენებლო სამუშაოების შესასრულებლად ცემენტის პროდუქციით მომარაგება უნდა მოხდეს საზღვარგარეთის ქვეყნებიდან ანალოგიური პროფილის საწარმოდან, რომელიც ეკონომიკური თვალსაზრისით ქვეყნისათვის მომგებიანი არ არის, ასევე ამ შემთხვევაში ცემენტის პროდუქციის გადაზიდვების მანძილისა და სატრანსპორტო ნაკადების გაზრდის გამო თავიდან ვერ იქნება აცილებული გარემოზე ატმოსფერულ ჰაერში წვის პროდუქტებისა და ხმაურის ემისიების ზემოქმედება, ამასთან იზრდება როგორც სატრანსპორტო შემთხვევების (ავარიების) რისკები, ასევე გადაზიდვების ხარჯები.

დაგეგმილი საქმიანობის გარემოზე ზემოქმედების შეფასებამ, მოსალოდნელ ნეგატიურ ზემოქმედებასთან ერთად გამოავლინა მნიშვნელოვანი დადებით ასპექტები, რომელთა რეალიზაცია არ მოხდება პროექტის განუხორციელებლობის შემთხვევაში. პროექტის განხორციელების პოზიტიური შედეგებიდან აღსანიშნავია:

ქვეყანაში მნიშვნელოვნად გაიზარდა ცემენტზე მოთხოვნილება, ქვეყანაში გაზრდილი საამშენებლო საქმიანობიდან გამომდინარე, აქედან გამომდინარე დღესაც მოთხოვნილებებიდან გამომდინარე ხდება მათი შემოტანა სხვა ქვეყნებიდან, აქედან გამომდინარე საწარმოში დაიგეგმა წარმადობის გაზრდა ახალი 10 ტ/სთ წარმადობის წისქვილის მონტაჟის საფუძველზე.

- პროდუქციის რეალიზაცია მოხდება ადგილობრივ ბაზარზე, რაც მნიშვნელოვანია ქვეყანაში მიმდინარე სამშენებლო პროექტების ადგილობრივი წარმოების დამშენებლო მასალებით უზრუნველყოფისათვის;
- წვლილს შეიტანს რეგიონის და ქვეყნის ეკონომიკური პოტენციალის გაუმჯობესების საქმეში;

- საწარმოს ამოქმედება მნიშვნელოვან წვლილს შეიტანს რეგიონის და ქვეყნის ეკონომიკური პოტენციალის გაუმჯობესების საქმეში, რაც გამოიხატება ცენტრალური და ადგილობრივი საბიუჯეტო შემოსავლების ზრდაში.
- მართალია საქართველოში არსებობს ცემენტის მწარმოებელი ბევრი კომპანია, მაგრამ დღეისობით ადგილობრივი წარმოების ცემენტი საკმარისი არ არის ბაზრის მოთხოვნის დაკმაყოფილებაზე და მასზე მოთხოვნილების შესავსებად ის შემოდის საზღვარგარეთის ქვეყნებიდან (ირანი, სომხეთი აზარბაიჯანი და სხვა ქვეყნები), რომელიც იწვევს ქვეყანაში დამატებით უცხოური ვალუტის გადინებას;
- ქვეყნისათვის ეკონომიურად მომგებიანია საშინაო ბაზარი მთლიანად დაკმაყოფილებული იქნას შიდა პროდუქტით. ასევე უკეთესია ხდებოდეს ცემენტის ექსპორტი სხვა ქვეყნებში;
- გარდა აღნიშნულისა აღნიშნული ცემენტის ქარხნის ექსპლოატაციის პირობების ცვლილების შემდეგ, საწარმოს სიმძლავრეების გაორმაგების შემდეგ, ფუნქციონირებაზე უარის თქმის შემთხვევაში მოხდება ქვეყანაში დამატებით ახალი სამუშაო ადგილების შექმნა, რაც მეტად არასასურველი შედეგის მომტანია, რადგან ასევე ახალი სამუშაო ადგილების შექმნა ქვეყნისთვის წარმოადგენს ერთ-ერთ პრიორიტეტულ მიმართულებას

ყოველივე აღნიშნულის გათვალისწინებით შეიძლება ითქვას, რომ არქმედების ალტერნატივა, ანუ საქმიანობის წარმადობის გაზრდის არ განხორციელება არ გამორიცხავს გარემოზე პირდაპირ უარყოფით გავლენას, ამავე დროს არ იქმნება სამუშაო ადგილები, არ ვითარდება ეკონომიკა, რაც უარყოფითად მოქმედებს სოციალურ გარემოზე. ამდენად, არქმედების ვარიანტი უარყოფით ქმედებათა ხასიათს ატარებს და შესაბამისად მიუღებელია.

#### **4.2. მტვერგამჭმენდი სისტემის ალტერნატიული ვარიანტები**

საგულსხმოა ის ფაქტი, რომ მეწარმეს გააჩნია 10 ტ/სთ წარმადობისწისქვილი, ასევე იგეგმება იგივე წარმადობის ახალი წისქვილის მონტაჟი, რომელთა ფუნქციონირების პერიოში აუცილებელია გააჩნდეს მტვერდამჭერი სისტემა როგორც ცემენტის დაფქვის წისქვილზე, ასევე დაფქვილი ცემენტის მიმღებ სილოსებზე.

ცემენტის დაფქვის წისქვილისათვის შეირჩეულია ორსაფეხურიანი მტვერდამჭერი სისტემა, ციკლონი და სახელოებიანი ფილტრები, რომლებიც წარმოადგენენ ასეთი ტიპის საწარმოებისათვის თანამედროვე მტვერდამჭერ სისტემას, რომელიც პრაქტიკულად უზრუნველყოფს გამოყოფილი მტვრის გაფრქვევას ატმოსფეროში მინიმუმამდე დაყვანას. აღნიშნული მტვერდამჭერი სისტემა ქარხნის ფუნქციონირების პერიოდში სრულიად დააკმაყოფილებს მტვერდამჭერი სისტემის მოთხოვნებს. აქედან გამომდინარე მეწარმის მიერ არ მომხდარა მტვერდამჭერი სისტემის შეცვლის სხვა ალტერნატივების განხილვა.

დღეისობით მსოფლიოში გამოყოფილი მტვრის დასაჭერად ყველაზე ეფექტურ მტვერდამჭერ სისტემად ითვლება სახელოებიანი ფილტრები, რომლის ეფექტურობა აღწევს 99.9 %-ს.

ყოველივე აქედან გამომდინარე საწარმოში დაგეგმილი მტვერდამჭერი სისტემა, მართალია წარმოადგენს ძვირადღირებულ სისტემას, მაგრამ გარემოსდაცვითი კუთხით ის მთლიანად უზრუნველყოფს მტვრის ისეთ ეფექტურ დაჭერას, რომ მინიმუმამდე იქნება დაყვანილი ზეგავლენა ატმოსფერულ ჰაერზე მტვრით დაბინძურების თვალსაზრისით.

ცემენტის სილოსებისათვის ასევე შეირჩეულია მაღალი ეფექტურობის SILOTOP® zero-ს ფორმის სახელოებიანი ფილტრები, რომელთა ეფექტურობა ტოლი იქნება 99.9 %-ის. ის მასიმალურად უზრუნველყოფს სილოსებში ცემენტის მიღებისას გაფრქვეული მტვრის მაქიმალურ დაჭერას, ის მთლიანად უზრუნველყოფს მტვრის ისეთ ეფექტურ დაჭერას, რომ მინიმუმადე იქნება დაყვანილი ზეგავლენა ატმოსფერულ ჰაერზე მტვრით დაბინძურების თვალსაზრისით.

ყოველივე აქედან გამომდინარე მტვერდამჭერი სისტემის სხვა ალტერნატივების განხილვის საკითხი არ დამდგარა, რადგან პრაქტიკულად არ არსებობს უფრო მაღალი ეფექტურობის მტვერდამჭერი სისტემები.

#### **4.3. ტექნოლოგიური ალტერნატივები**

როგორც წინამდებარე ანგარიშშია მოცემული, საწარმოში ფუნქციონირებს 10 ტ/სთ-ში წარმადობის ბურთულებიანი წისქვილი და დამატებით იგეგმება იგივე წარმადობის წისქვილის მონტაჟი. აღნიშნული დანადგარი წარმოადგენს ერთ-ერთ სტანდარტულ დანადგარს ცემენტის დაფქვისათვის.

საწარმოში ასევე ცემენტის ტომრებში დაფასოვებისათვის დამონტაჟებულ იქნა ქარხნული ტიპის დანადგარი (ადრე ხდებოდა პირდაპირ სილოსებიდან დაფასოვება)მ რომლის მიმღებ ბუნკერს ცემენტი სილოსებიდან მიეწოდება დახურული სისტემით, საიდანაც შემდგომ ხდება ცემენტის ტომრებში დაფასოვება.

დანადგარს შეუძლია 10-დან 50 კგ-დე ცემენტის დაფასოვება ტომრებში. აღნიშნული დანადგარი მაქსიმალურად უზრუნველყოფს ცემენტის ჩაყრის რაოდენობა, მისი ცდომილება არ აღემატება  $\pm 0.1$  %.

მართალია ცემენტის დაფქვის დანადგარების ფუნქციონირება გამოირჩევა ხმაურის მაღალი დონით, მაგრამ იმის გათვალისწინებით, რომ ის განთავსებული იქნება დახურულ შენობაში, რომელიც მნიშვნელოვნად ამცირებს ხმაურის დონეს, მის გადაჭრებას ადგილი არ ექნება როგორც უახლოეს რეცეპტორებზე.

ტექნოლოგიურ ალტერნატივებში ასევე გათვალისწინებელია, რომ საწარმო უზრუნველყოფილი იქნება თანამედროვე ტიპის მაღალი ეფექტურობის მტვერდამჭერი სისტემით, რომელიც მინიმუმადე დაიყვანს ზეგავლენას ატმოსფერულ ჰაერზე მტვრით დაბინძურების თვალსაზრისით.

ზემოთ ჩამოთვლილი ტექნოლოგიები ცემენტის დაფქვის საწარმოსათვის მთლიანად აკმაყოფილებს თანამედროვე მოთხოვნებს, ამიტომ ასევე ქარხნის პარამეტრებიდან გამომდინარე, სხვა ალტერნატიული დანადგარის განხილვა არ მომხდარა.

#### **4.4. ტერიტორიის შერჩევის ალტერნატივები**

ცემენტის წარმოების ქარხანა წარმოადგენს ფუნქციონირებად საწარმოს, რომელშიც ფუნქციონირებს 10 ტ/სთ წარმადობის წისქვილი და დღეისობით გააჩნდა 4 ცალი სილოსები.

აღნიშნული საწარმოების გაერთიანებისა და ექსპლოატაციის პირობების შეცვლით მოხდა საწარმოში წარმადობა გაიზარდა 20 ტ/სთ-მდე და დაემატა 3 ცალი სილოსი, ორი ცალი თითოეული 500 ტონა ტევადობის და ერთი ცალი 120 ტონის ტევადობის.

ამდენად საწარმო ტერიტორიის სხვა ადგილმდებარეობის ალტერნატივების განხილვა არ მომხდარა, რადგან ის წარმოადგენს უკვე ფუნქციონირებად საწარმოს.

## **5. გარემოზე შესაძლო ზემოქმედების მოკლე აღწერა**

საქმიანობის განხორციელებისას მოსალოდნელია და გზშ-ს პროცესში დეტალურად შესწავლილი იქნება შემდეგი სახის ზემოქმედებები:

- ატმოსფერულ ჰაერში მავნე ნივთიერებების ემისიები და ხმაურის გავრცელება;
- ნიადაგისა და გრუნტის დაბინძურების რისკები;
- ბიოლოგიურ გარემოზე ზემოქმედება;
- მიწისქვეშა წყლების დაბინძურების რისკები;
- ზედაპირული წყლ ების დაბინძურების რისკები;
- ნარჩენების წარმოქმნის და მართვის შედეგად მოსალოდნელი ზემოქმედება;
- ზემოქმედება ადამიანის ჯანმრთელობასა და უსაფრთხოებაზე;
- კუმულაციური ზემოქმედება.

შპს „თი ეს გრუპი“ -ის მიერ ექსპლოატაციის პირობების შეცვლის შემდეგ საქმიანობის - ცემენტის წარმოების საამქროს (კლინკერის, თაბაშირისა და დანამატების დაფქვით) ტერიტორია არ მდებარეობს დაცული ტერიტორიების სიახლოვეს, კულტურული მემკვიდრეობის ძეგლების მის გავლენის ზონაში არ არსებობს, ამიტომ მისი ფუნქციონირება გამორიცხავს მასზე ზემოქმედებას. საწარმოო ტერიტორიის საკადასტრო საზღვრიდან უახლოესი საცხოვრებელი სახლი მდებარეობს 620 მეტრზე. არსებული ტერიტორიაზე წითელი ნუსხით დაცული მცენარეები და ცხოველები არ დაფიქსირებულა. ასევე გეოლოგიური საშიშროებების რისკები არ არსებობს.

პროექტის ადგილმდებარეობიდან და მასშტაბებიდან გამომდინარე ტრანსსასაზღვრო ზემოქმედება მოსალოდნელი არ არის.

### **5.1. ატმოსფერულ ჰაერში ემისიები და ზემოქმედება**

საწარმოს ექსპლოატაციის პირობების ცვლილების შემდეგ ფუნქციონირების შედეგად ატმოსფერულ ჰაერში გაფრქვეულ მავნე ნივთიერებათა ანგარიში განხორციელდება წარმოების დარგობრივი მეთოდის საფუძველზე, საანგარიშო მეთოდების გამოყენებით და დამკვეთის მიერ მოწოდებული ინფორმაციის გათვალისწინებით. ანგარიში შესრულებული იქნება საწარმოს მაქსიმალური დატვირთვის პირობებისთვის.

საწარმოს ფუნქციონირებისას გაფრქვეული ჰაერის ძირითადი დამაბინძურებელი ნივთიერებებია: არაორგანული მტვერი და ცემენტის მტვერი.

აღნიშნული მახასიათებლების – საწარმოს პრინციპული ფუნქციონირების მონაცემების საფუძველზე დადგენილი – გარემოს დაბინძურების წყაროებია:

- ნედლეულის მიღება-დასაწყობება (№500 და №501 წყარო, გ-11, გ-12);
- ჩაყრა კაზმის ბუნკერებში (№502, №503 წყარო, გ-13, გ-14);
- ლენტური ტრანსპორტიორი (№504, №505, წყარო, გ-15, გ-16 );
- ბურთულეებიანი წისქვილები 10.0 ტ/სთ წარმადობის (№1, №2 წყარო, გ-1, გ-2);
- ტრანსპორტირება არსებული წისქვილიდან სილოსებში, (№3, №4, №5, №6, წყარო, გ-3, გ-4, გ-5, გ-6);
- ტრანსპორტირება დაგეგმილი წისქვილიდან სილოსებში, (№7 №8 წყარო, გ-7, გ-8);
- პროდუქციის ცემენტმზიდებში გადატვირთვისას (№9, გ-9);

- ცემენტის დაფასოვება 50 კგ-იან ტომრებში (№507, გ-10);

ცხრილ-5.1.1.-ში მოცემულია საწარმოში წარმოქმნილი მავნე ნივთიერებების კოდი, ზღვრულად დასაშვები კონცენტრაციების მნიშვნელობები, გაფრქვევის სიმძლავრეები და საშიშროების კლასი.

ცხრილი 5.1.1

მავნე ნივთიერებათა ზღვრულად დასაშვები კონცენტრაციები

#	მავნე ნივთიერების დასახელება	კოდი	ზღვრულად დასაშვები კონცენტრაცია(ზდკ) მკ/მ <sup>3</sup>		საშიშროების კლასი
			მაქსიმალური ერთჯერადი	საშუალო დღე-ღამური	
1	2	3	4	5	
1	არაორგანული მტვერი	2909	0.5	0.15	3
2.	ცემენტის მტვერი	2908	0.3	0.1	3

საწარმოო ტერიტორია მდებარეობს თეთრიწყაროს რაიონის სოფელ მარბდაში, მიწის ნაკვეთის საკადასტრო კოდია #84.24.31.000.135, რომლის სიახლოვეს არ მდებარეობს როგორც ანალოგიური ტიპის საამშენებლო მასალების წარმოების საამქროები, ასევე ისეთი სხვა ობიექტები, რომელიც კუმულაციურ ზემოქმედებაში იქნება საწარმოსთან ატმოსფერულ ჰაერის მტვერით დაბინძურების თვალსაზრისით.

გამომდინარე აღნიშნულიდან, საკვლევი ტერიტორიის ატმოსფერული ჰაერის ფონური დაბინძურების შეფასებისათვის, საჭიროა გამოყენებულ იქნას საქართველოს მთავრობის 2013 წლის 31 დეკემბრის №408 დადგენილების (ატმოსფერულ ჰაერში მავნე ნივთიერებათა ზღვრულად დასაშვები გაფრქვევის ნორმების გაანგარიშების ტექნიკური რეგლამენტის დამტკიცების თაობაზე) მე-5 მუხლის მე-8 პუნქტით გათვალისწინებული რეკომენდაციები.

ფონური დაბინძურების მაჩვენებლების მეთოდის [3] გათვალისწინებულია იმ ტერიტორიების ატმოსფერული ჰაერის ფონური მდგომარეობის შეფასებისათვის, რომელთათვისაც არ არსებობს დაკვირვების მონაცემები. მეთოდის მიხედვით ატმოსფერული ჰაერის ხარისხის შეფასება ხდება დასახლებული პუნქტის მოსახლეობის რიცხოვნების მიხედვით (ცხრილი 5.1.2.).

**ცხრილი 5.1.2.** დამაბინძურებლების სარეკომენდაციო ფონური მნიშვნელობები მოსახლეობის რაოდენობიდან გამომდინარე

მოსახლეობა, (1000 კაცი)	დაბინძურების ფონური დონე, მგ/მ <sup>3</sup>			
	NO <sub>2</sub>	SO <sub>2</sub>	CO	მტვერი
125-250	0,03	0,05	1,5	0,2
50-125	0,015	0,05	0,8	0,15
10- 50	0,008	0,02	0,4	0,1
<10	0	0	0	0

რადგან თეთრიწყაროს რაიონის სოფელ მარბდის მოსახლეობა არ აღემატება 10 ათასს, ამიტომ ფონურ მაჩვენებლად აღებული უნდა იყოს ცხრილი 5.1.2-ის <10 ათასი მოსახლეობის მაჩვენებლები.

რადგან უახლოესი დასახლებული პუნქტი დაცილებულია 620 მეტრით, ამიტომ

განგარიშებული ემისიების შესაბამისად, ჰაერის ხარისხის მოდელირება [8] შესრულდება ობიექტის წყაროებიდან 500 მეტრ მანძილზე შესაბამის ნორმირებული ზონის საკონტროლო წერტილების მიმართ, რომელიც დეტალურად იქნება განგარიშებული გარემოზე ზემოქმედების შეფასების ანგარიშში.

აქვე უნდა აღინიშნოს, რომ მიწისპირა კონცენტრაციების მოდელირება სისტემა „ეკოლოგი“-ს საშუალებით გზმ-ს ანგარიშში ჩატარებული იქნება იმ შემთხვევისათვის, როცა უქარო ამინდია (შტილია) და ეს არის ის შემთხვევა, როცა მიწისპირა კონცენტრაციების მნიშვნელობები ყველა მიმართულებით აღწევს მაქსიმალურ სიდიდეს, ხოლო ქარიან ამინდში, იმ მიმართულებითაც, სადაც გაბატონებული ქარის მიმართულებაა (აღმოსავლეთით 24%), მისი მნიშვნელობა მცირდება, ვიდრე უქარო ამინდში (შტილი).

თუ გავითვალისწინებთ საწარმოს მიწისპირა კონცენტრაციების მნიშვნელობებს ექსპლოატაციის პირობების ცვლილებამდე (არაორგანული მტვერი 0.02 ზდკ და ცემენტის მტვერი 0.54 ზდკ) და ექსპლოატაციის პირობების ცვლილების შემდეგ დამატებით გაფრქვევის წყაროების რაოდენობას და ინტენსივობებს, წინასწარი მონაცემებით მიწისპირა კონცენტრაციების მნიშვნელობები საწარმოდან 500 მეტრიან რადიუსზე, მით უმეტეს 620 მეტრში, გადაჭარბებას ადგილი არ ექნება. აღნიშნული ანგარიში დეტალურად იქნება მოცემული გზმ-ს ანგარიშში,

## **5.2. ხმაურის, ვიბრაციისა და ელექტრომაგნიტური გამოსხივების ზეგავლენა საწარმოს ფუნქციონირების შედეგად**

### **5.2.1. ხმაური**

ქვემოთ მოცემულია ხმაურის, ვიბრაციის, ელექტრომაგნიტური ველებისა და სხვა სახის ფიზიკური ზემოქმედების ანალიზი.

ხმაურის დონის ნორმების დაცვა რეგულირდება ტექნიკური რეგლამენტით „საცხოვრებელი სახლებისა და საზოგადოებრივი/საჯარო დაწესებულებების შენობების სათავსებში და ტერიტორიებზე“

ეს ტექნიკური რეგლამენტი ადგენს აკუსტიკური ხმაურის დასაშვებ ნორმებს საცხოვრებელი სახლებისა და საზოგადოებრივი/საჯარო დაწესებულებების შენობების სათავსებში და განაშენიანების ტერიტორიაზე, ხმაურის არახელსაყრელი ზემოქმედებისაგან ადამიანების დაცვის უზრუნველყოფის მიზნით.

წინამდებარე ტექნიკური რეგლამენტი არ ვრცელდება:

ა) დასაქმებულთა მიმართ სამუშაო ადგილებზე და სამუშაო გარემოში წარმოქმნილ ხმაურზე;

ბ) საავიაციო, სარკინიგზო (მათ შორის, მეტროპოლიტენის), საზღვაო და საავტომობილო ინფრასტრუქტურაზე;

გ) საქართველოს კონსტიტუციის 25-ე მუხლით გარანტირებული ადამიანის უფლების განხორციელებასთან დაკავშირებულ

ღონისძიებებზე;

დ) დღის საათებში მიმდინარე სამშენებლო და სარემონტო სამუშაოებზე;



ე) ადგილობრივი თვითმმართველობის ორგანოსთან შეთანხმებულ დასვენების, კულტურისა და სპორტის საჯარო ღონისძიებებზე;

ვ) საღმრთო მსახურების ჩატარებაზე, სხვადასხვა რელიგიური წეს-ჩვეულებებისა და ცერემონიების დროს განხორციელებულ აქტივობებზე.

### **ტექნიკური მოთხოვნები**

1. ამ დოკუმენტით განსაზღვრული მიზნიდან გამომდინარე (ხმაურის დონის ექსპერტული შეფასება), ნორმირებადი პარამეტრია ხმაურმზომის A სკალით გაზომილი ბგერის დონე LA დბ A მუდმივი ხმაურის, ხოლო ბგერის ეკვივალენტური დონე LA<sub>ეკვდბ</sub> A – არამუდმივი (ცვლადი) ხმაურის შემთხვევაში.

2. საცხოვრებელი სახლებისა და საზოგადოებრივი/საჯარო დაწესებულებების შენობების სათავსებში და განაშენიანების ტერიტორიებზე აკუსტიკური ხმაურის დასაშვები ნორმები (ბგერის დონეები) განსაზღვრულია №1 დანართით.

3. აკუსტიკური ხმაურის დასაშვები ნორმები განსხვავებულია დღის (08:00 სთ-დან 23:00 სთ-მდე) და ღამის (23:00 სთ-დან 08:00 სთ-მდე) პერიოდებისათვის.

### **ხმაურის მაჩვენებლები საცხოვრებელი სახლებისა და საზოგადოებრივი/საჯარო დაწესებულებების შენობების სათავსებში და განაშენიანების ტერიტორიებზე**

1. აკუსტიკური ხმაურის დონის გაზომვის შედეგების ჰიგიენური შეფასება (სანიტარიულ-ჰიგიენური ექსპერტიზა) ტარდება ამ დოკუმენტის საფუძველზე, რომელიც ემყარება საერთაშორისო სტანდარტების მოთხოვნებს (მაგ., ISO 199-1: 2003.“

აკუსტიკა. გარემოს ხმაურის დახასიათება, გაზომვა და შეფასება“, ნაწილი 1. „შეფასების ძირითადი სიდიდეები და პროცედურები“; ISO 199-2: 2007“ აკუსტიკა. გარემოს ხმაურის დახასიათება და გაზომვა“, ნაწილი 2).

2. ადგილობრივი მუნიციპალიტეტები უფლებამოსილნი არიან, განსაზღვრონ სპეციალური ზონები (მაგ.: ტურისტულად აქტიური ზონები და გასართობი ზონები, სადაც განთავსებულია რესტორნები, კაფეები, ბარები, ღამის კლუბები და ა.შ.), რომელთა მიმართ შეუძლიათ დააწესონ ამ ტექნიკური რეგლამენტის მოთხოვნებისაგან განსხვავებული რეჟიმი.

3. საცხოვრებელი სახლებისა და საზოგადოებრივი/საჯარო დაწესებულებების შენობების სათავსებში და მათი განაშენიანების ტერიტორიაზე აკუსტიკური ხმაურის დასაშვები ნორმების დაცვის ზედამხედველობას ახორციელებს კანონმდებლობით განსაზღვრული შესაბამისი კომპეტენციის მქონე სახელმწიფო ან/და მუნიციპალური ორგანო.

4. აკუსტიკური ხმაურის დასაშვები ნორმების გადამეტებაზე პასუხისმგებელია ის ფიზიკური ან იურიდიული პირი, რომლის საქმიანობის შედეგად საცხოვრებელი სახლებისა და საზოგადოებრივი/საჯარო დაწესებულებების შენობების სათავსებში და მათი განაშენიანების ტერიტორიაზე ხმაურის დონე აღემატება №1 დანართით დადგენილ ნორმებს.

5. თუ საცხოვრებელი სახლებისა და საზოგადოებრივი/საჯარო დაწესებულებების შენობების სათავსებში და მათი განაშენიანების ტერიტორიებზე ფიქსირდება ან მოსალოდნელია ხმაურის მაჩვენებლები, რომლებიც აღემატება (მოსალოდნელია აღემატებოდეს) №1 დანართით განსაზღვრულ მნიშვნელობებს, მაშინ ფიზიკურმა ან

იურიდიულმა პირებმა, რომელთა საქმიანობის შედეგად წარმოიქმნება ხმაური, უნდა უზრუნველყონ ამ ტექნიკური რეგლამენტის მე-5 მუხლით განსაზღვრული ხმაურის საწინააღმდეგო პროფილაქტიკური ღონისძიებების განხორციელება.

### **ხმაურის არახელსაყრელი ზემოქმედების პროფილაქტიკის ღონისძიებები**

1. ხმაურის საწინააღმდეგო ღონისძიებათა ძირითადი მიმართულებებია:

ა) ხმაურის წყაროში – საინჟინრო-ტექნიკური და ადმინისტრაციულ-ორგანიზაციული ღონისძიებები;

ბ) ხმაურის გავრცელების გზაზე (ხმაურის წყაროდან ობიექტამდე) – ქალაქთმშენებლობისა და სამშენებლო-აკუსტიკური მეთოდები;

გ) ხმაურისაგან დასაცავ ობიექტზე – შენობის კონსტრუქციების ხმაურსაიზოლაციო და ხმაურმშთანთქმელი თვისებების გაზრდის კონსტრუქციულ-სამშენებლო მეთოდები და არქიტექტურულ-გეგმარებითი მეთოდები.

2. აკუსტიკური ხმაურის მავნე მოქმედებისაგან მოსახლეობის დაცვა ხორციელდება საინჟინრო-ტექნიკური, არქიტექტურულ-გეგმარებითი და ადმინისტრაციულ-ორგანიზაციული ღონისძიებებით.

3. ხმაურის საწინააღმდეგო საინჟინრო-ტექნიკური ღონისძიებებია: ბგერის იზოლაცია, შენობების აკუსტიკურად რაციონალური მოცულობით-გეგმარებითი გადაწყვეტა, ჰაერის ვენტილაციისა და კონდიციონირების სისტემებში ჩამხშობების გამოყენება, სათავსების აკუსტიკური დამუშავება, ხმაურის შემცირება ობიექტებზე სპეციალური ეკრანებითა და მწვანე ნარგავებით და ა.შ..

4. ხმაურის საწინააღმდეგო არქიტექტურულ-გეგმარებითი ღონისძიებებია: საცხოვრებელი განაშენიანებისაგან ხმაურის წყაროს დაცილება, ხმაურის წყაროსა და საცხოვრებელ განაშენიანებას შორის ხმაურდამცავი ეკრანების განთავსება, საცხოვრებელი სახლების დაჯგუფების რაციონალური სქემის გამოყენება (ხმაურის წყაროსაგან დახურული ან ნახევრად დახურული შიდა სივრცის შექმნა) და ა.შ..

5. ხმაურისაგან დაცვის ადმინისტრაციულ-ორგანიზაციული ღონისძიებებია, მაგალითად, ტრანსპორტის ხმაურიანი სახეების მაგისტრალებზე ღამის საათებში ექსპლოატაციის შეზღუდვა, ხმაურიანი რეაქტიული თვითმფრინავების (რომლებიც ქმნიან 80დბA-ზე მეტ ხმაურს) უპირატესად დღისით ექსპლოატაცია.

ხმაური არის სხვადასხვა სიხშირის და ინტენსივობის ბგერების მოუწესრიგებელი ერთობლიობა, რომელსაც შეუძლია გამოიწვიოს მავნე ზემოქმედება ადამიანის ორგანიზმზე. ხმაურის წყარო შეიძლება იყოს ნებისმიერი პროცესი, რომელსაც მყარ, თხევად ან აიროვან გარემოში შეუძლია გამოიწვიოს წნევა ან მექანიკური რხევები. ხმაურს გააჩნია განსაზღვრული სიხშირე ან სპექტრი, რომელიც გამოისახება ჰერცებში და ბგერითი წნევის დონის ინტენსივობა, რომელიც იზომება დეციბელებში. ადამიანის სმენას შეუძლია გაარჩიოს ბგერის ის სიხშირეები, რომლებიც იცვლებიან 1-დან 20000 ჰერცის ფარგლებში.

ხმაურის გაზომვა, ანალიზი და სპექტრის რეგისტრაცია ხდება სპეციალური იარაღებით, როგორცაა: ხმაურმზომი და დამხმარე ხელსაწყოები (ხმაურის დონის თვითმწერი მაგნიტოფონი, ოსცილოგრაფი, სტატისტიკური გამანაწილებლების ანალიზატორი, დოზიმეტრი და სხვა).

ხმაურის ინტენსივობის (დონის) გასაზომად უფრო ხშირად იყენებენ ლოგარითმულ სკალას, რომელშიც ყოველი საფეხური 10-ჯერ მეტია წინანდელზე. ხმაურის ორი დონის ასეთ თანაფარდობას უწოდებენ ბელს (ბ). ის განისაზღვრება ფორმულით:

$$I_b = 10 \lg(I/I_0)$$

სადაც  $I$  – ბგერითი წნევის განსახილველი დონეა, პა;

$I_0$  – ადამიანის ყურის სმენადობის ზღვარია და უდრის  $2 \cdot 10^{-5}$  პა.

ერთიანი და თანაბრად დაშორებული წერტილებისათვის ხმაურის ჯამური ( $L_{\Sigma}$ ) დონე გამოითვლება ფორმულით:

$$L_{\Sigma} = L_1 + 10 \lg n, \text{ დბ} \quad (2.1)$$

სადაც  $L_1$  – ერთი წყაროდან ხმაურის დონეა, დბ ( $1 \text{ დბ} = 10 \text{ ბ}$ )

$n$  – ხმაურის წყაროს რიცხვია.

$10 \lg n$  არის ხმაურის ერთი წყაროს დონის დანამატი სიდიდე.

საწარმოში დამონტაჟებული დანადგარები, როგორც არსებულები, ასევე ექსპლოატაციის პირობების ცვლილების შემდეგ დამატებული დანადგარები, რომლებიც წარმოადგენენ ხმაურის წყაროს, თითოეული მათგანისათვის არ აღემატება 105 დეციბელს (ცემენტის წისქვილები, ჰაერის კომპრესორები, რედუქტორები, ცემენტის ტომრებში შესაფუთი დანადგარი). მაშინ ხმაურის ჯამური დონე იქნება:

$$L_{\Sigma} = 105 + 10 \lg n = 110 \text{ დბ.}$$

ხმაური ინტენსივობის მიხედვით იყოფა სამ ჯგუფად:

პირველ ჯგუფს მიეკუთვნება ისეთი ხმაური, რომლის ინტენსივობა აღწევს 80 დბ-ს. ასეთი ინტენსივობის ხმაური ადამიანის ჯანმრთელობისათვის სახიფათო არ არის.

მეორე ჯგუფს მიაკუთვნებენ ისეთ ხმაურს, რომლის ინტენსივობა მერყეობს 80-დან 135 დბ. ერთი დღეღამის და მეტი დროის განმავლობაში, ასეთი ხმაურის ზემოქმედება იწვევს ადამიანის სმენის დაქვეითებას, ასევე შრომის-უნარიანობის დაწე-ვას 10-30%-ით.

მუდმივ სამუშაო ადგილებში ბგერითი წნევებისა და ხმის წნევის დასაშვები დონეები მოცემულია ცხრილ 5.2.1-ში.

ხმაური, რომლის ინტენსივობა მეტია 135 დბ მიეკუთვნება მესამე ჯგუფს და ყველაზე სახიფათოა. ასეთ ხმაურს იწვევს აირტურბინული გენერატორები (კონტეინერების გარეშე). 135 დბ-ზე მეტი ხმაურის სისტემატური ზემოქმედება (8-12 საათის განმავლობაში) იწვევს ადამიანის ჯანმრთელობის გაუარესებას, შრომის ნაყოფიერების მკვეთრ შემცირებას. ასეთ ხმაურს შეუძლია გამოიწვიოს ლეტალური შემთხვევებიც.

დანართი 1. აკუსტიკური ხმაურის დასაშვები ნორმები საცხოვრებელი სახლებისა და საზოგადოებრივი/საჯარო დაწესებულებების შენობების სათავსებში და მათი განაშენიანების ტერიტორიებზე.

#	სათავსებისა და ტერიტორიების გამოყენებითი ფუნქციები	დასაშვები ნორმები		
		Lდღე (დბA)		Lღამე (დბA)
		დღე	ღამე	
1.	სასწავლო დაწესებულებები და სამკითხველოები	35	35	35
2.	სამედიცინო დაწესებულებების სამკურნალო კაბინეტები	40	40	40
3.	საცხოვრებელი და საძილე სათავსები	35	30	30
4.	სტაციონარული სამედიცინო დაწესებულების სამკურნალო და სარეაბილიტაციო პალატები	35	30	30
5.	სასტუმროების/ სასტუმრო სახლების/ მოტელის ნომრები	40	35	35
.	სავაჭრო დარბაზები და მისაღები სათავსები	55	55	55
7.	რესტორნების, ბარების, კაფეების დარბაზები	50	50	50
8.	მაყურებლის/მსმენელის დარბაზები და საკრალური სათავსები	30	30	30
9.	სპორტული დარბაზები და აუზები	55	55	55
10.	მცირე ზომის ოფისების (≤100 მ <sup>2</sup> ) სამუშაო სათავსები და სათავსები საოფისე ტექნიკის გარეშე	40	40	40
11.	დიდი ზომის ოფისების (≥100 მ <sup>2</sup> ) სამუშაო სათავსები და სათავსები საოფისე ტექნიკით	45	45	45
12.	სათათბირო სათავსები	35	35	35
13.	ტერიტორიები, რომლებიც უშუალოდ ემიჯნებიან დაბალსართულიან (სართულების რაოდენობა ≤) საცხოვრებელ სახლებს, სამედიცინო დაწესებულებებს, საბავშვო და სოციალური მომსახურების ობიექტებს	50	45	40
14.	ტერიტორიები, რომლებიც უშუალოდ ემიჯნებიან მრავალსართულიან საცხოვრებელ სახლებს (სართულების რაოდენობა >), კულტურულ, საგანმათლებლო, ადმინისტრაციულ და სამეცნიერო დაწესებულებებს	55	50	45
15.	ტერიტორიები, რომლებიც უშუალოდ ემიჯნებიან სასტუმროებს, სავაჭრო, მომსახურების, სპორტულ და საზოგადოებრივ ორგანიზაციებს	60	55	50

შენიშვნა:

1. იმ შემთხვევაში, თუ როგორც შიდა, ისე გარე წყაროების მიერ წარმოქმნილი ხმაური იმპულსური ან ტონალური ხასიათისაა, ნორმატივად ითვლება ცხრილში მითითებულ მნიშვნელობაზე 5 დბ A-ით ნაკლები სიდიდე.

2. აკუსტიკური ხმაურის ზემოაღნიშნული დასაშვები ნორმები დადგენილია სათავსის ნორმალური ფუნქციონირების პირობებისთვის, ანუ, როცა სათავსში დახურულია კარები და ფანჯრები (გამონაკლისია ჩაშენებული სავენტილაციო არხები), ჩართულია ვენტილაციის, კონდიციონერის, ასევე განათების მოწყობილობები (ასეთის არსებობის შემთხვევაში); ამასთან, ფუნქციური (ფონური) ხმაური (მაგ., ჩართული მუსიკა, მომუშავეთა და ვიზიტორთა საუბარი) გათვალისწინებული არ არის.

დანადგარების მიერ შექმნილი ბგერითი წნევის დონეები (L) განისაზღვრება ფორმულით:

$$L=L_p-20lgr -\beta_{aT}/1000-8დბ \quad (2.2)$$

სადაც: L

$L_p$  არის კომპრესორის, წისქვილების, რედუქტორების, შესაფუთი დანადგარის და სხვა მოწყობილობების მიერ გამოწვეული ბგერითი წნევის დონე, დბ. საწარმოს პირობებისათვის ის შეადგენს 110 დბ-ს.

r – მანძილია წყაროდან მოცემულ ადგილამდე

$\beta_a$  – ატმოსფეროში ხმის ჩახშობის სიდიდეა დბ/კმ და მოცემულია ქვემოთ ცხრილ 5.2.2-ში  
 ატმოსფეროში ხმის ჩახშობის სიდიდე

ცხრილი 5.2.2.

ოქტანური ზოლების საშუალო გეომეტრიული სიხშირე	3	125	250	500	1000	2000	4000	8000
ხმისდახშობა დბ/კმ	0	0.7	1.5	3	6	12	24	48

ფორმულა 2.2.-ში მნიშვნელობების ჩასმის შემდეგ r – მანძილისათვის მიიღება ბგერითი სიმძლავრის დონეები ხმის დამხშობი ღონისძიებების გატარების გარეშე ექსპლოატაციის პირობების ცვლილების შემდეგ იხ. ცხრილ 5.2.3-ში .

ცხრილი 5.2.3.

ბგერითი სიმძლავრის დონეები

ოქტავური ზოლების საშუალო გეომეტრიული	ბგერითი წნევის დონეები დეციბალებში, საწარმოდან r მანძილზე (მ)								
	100	200	300	400	500	600	700	800	900
63	62,00	55,98	52,46	49,96	48,02	46,44	45,10	43,94	42,92
125	61,93	55,84	52,25	49,68	47,67	46,02	44,61	43,38	42,29
250	61,85	55,68	52,01	49,36	47,27	45,54	44,05	42,74	41,57
500	61,70	55,38	51,56	48,76	46,52	44,64	43,00	41,54	40,22
1000	61,40	54,78	50,66	47,56	45,02	42,84	40,90	39,14	37,52
2000	60,80	53,58	48,86	45,16	42,02	39,24	36,70	0,00	0,00
4000	59,60	51,18	45,26	40,36	36,02	0,00	0,00	0,00	0,00
8000	57,20	46,38	38,06	0,00	0,00	0,00	0,00	0,00	0,00

გარდა ამისა ბგერის გავრცელების სიჩქარე დამოკიდებულია ჰაერის ტემპერატურასა და ქარის სიჩქარეზე, ხოლო ბგერის ჩახშობა განისაზღვრება ადგილის რელიეფით და ჰაერის ტენიანობით. ყოველივე აღნიშნული გათვალისწინებული იქნება აკუსტიკური მდგომარეობის გაუმჯობესებისათვის საჭირო ღონისძიებების შემუშავების დროს.

ტექნოლოგიიდან გამომდინარე წინასწარი შეფასებით, საწარმოო ობიექტისაგან ექსპლოატაციის პირობების ცვლილების შემდეგ, მოსალოდნელი ხმაური არ აღემატებოდა დასაშვებ ნორმატივებს ახლომდებარე მოსახლეობისათვის, რადგან ხმაურის გამომწვევი ძირითადი დანადგარები განთავსებულია დახურულ შენობაში (რომელიც საგრძნობლად ამცირებს მის სიდიდეს, მინიმუმ 20 %-ით), ის წარმოადგენს დამცავ ფარს მის შემცირებისათვის, ამიტომ ხმაურის დონე 110 დბ-დან შემცირდება 88 დბ-მდე, შესაბამისას ხმაურის ბგერითი სიმძლავრის დონეების სიდიდეები აღნიშნულის გათვალისწინებით მოცემულია იხ. ცხრილ 5.2.4-ში.

ბგერითი სიმძლავრის დონეები

ოქტავური ზოლების საშუალო გეომეტრიული	ბგერითი წნევის დონეები დეციბალებში, საწარმოდან r მანძილზე (მ)								
	100	200	300	400	500	600	700	800	900
63	40.00	33.98	30.46	27.96	26.02	24.44	23.10	21.94	20.92
125	39.93	33.84	30.25	27.68	25.67	24.02	22.61	21.38	20.29
250	39.85	33.68	30.01	27.36	25.27	23.54	22.05	20.74	19.57
500	39.70	33.38	29.56	26.76	24.52	22.64	21.00	19.54	18.22
1000	39.40	32.78	28.66	25.56	23.02	20.84	18.90	17.14	15.52
2000	38.80	31.58	26.86	23.16	20.02	17.24	14.70	0.00	0.00
4000	37.60	29.18	23.26	18.36	14.02	0.00	0.00	0.00	0.00
8000	35.20	24.38	16.06	0.00	0.00	0.00	0.00	0.00	0.00

როგორც ცხრილი 5.1.4-დან ჩანს, ხმაურის დონე საწარმოდან 100 მეტრში ნორმაზე ნაკლებია, მით უმეტეს 620 მეტრ მანძილზე..

**5.2.2. ვიბრაცია**

ვიბრაცია არის დრეკადი რხევები და ტალღები მყარ სხეულში. ვიბრაცია წარმოადგენს მავნე საწარმოო ფაქტორს, რომლის ზღვრულად დასაშვებ დონეებზე მაღალი მაჩვენებლების ზემოქმედება ადამიანში იწვევს უსიამოვნო შეგრძნებებს, ხოლო ხანგრძლივი ზემოქმედების შემთხვევაში ვითარდება პათოლოგიური ცვლილებები.

ვიბრაციის ზღვრულად დასაშვები დონე (ზდდ) არის ვიბრაციის ფაქტორის დონე, რომელიც ყოველდღიური (გარდა დასვენების დღეებისა) მუშაობისას, მაგრამ არა უმეტეს 40 სთ-ისა კვირაში, მთელი სამუშაო სტაჟის განმავლობაში არ უნდა იწვევდეს დაავადებას, ჯანმრთელობის მდგომარეობაში რაიმე ისეთ გადახრას, რომელიც გამოვლინდება თანამედროვე კვლევის მეთოდებით მუშაობის პერიოდში, ან მოგვიანებით, ან მომდევნო თაობის სიცოცხლის განმავლობაში. ვიბრაციის ზდდ-ს დაცვა არ გამოიხატავს ზემგრძნობიარე პირებში ჯანმრთელობის მდგომარეობის მოშლას.

ვიბრაციის დასაშვები დონე საცხოვრებელ და საზოგადოებრივ შენობებში არის ვიბრაციის ფაქტორის დონე, რომელიც არ არის შემაწუხებელი ადამიანისათვის და არ იწვევს ვიბრაციული ზემოქმედებისადმი მგრძნობიარე სისტემებისა და ანალიზატორების ფუნქციური მდგომარეობის მაჩვენებლების მნიშვნელოვან ცვლილებებს.

საქართველოში ვიბრაციის საკითხები რეგულირდება ნორმატიული დოკუმენტით. ვიბრაცია შეიძლება იყოს:

- ზოგადი ვიბრაცია, რომელიც საყრდენი ზედაპირიდან გადაეცემა მჯდომარე ან ფეხზე მდგომი ადამიანის სხეულს;
- ლოკალური ვიბრაცია, რომელიც ხელებიდან გადაეცემა ადამიანს.

ლოკალურ ვიბრაციას ზემოქმედება ექნება მოსამსახურე პერსონალზე, ხოლო ზოგადი ვიბრაცია შესაძლებელია გავრცელდეს ობიექტის ტერიტორიაზე.

საწარმოში არსებული დანადგარები, რომლებიც წარმოადგენენ ვიბრაციის გამომწვევ წყაროს, არ გადააჭარბებენ დასაშვებ ნორმებს.

### 5.2.3. ელექტომაგნიტური გამოსხივება

საქართველოში ატმოსფერულ ჰაერზე ელექტომაგნიტური გამოსხივების მავნე ფიზიკური ზემოქმედების საკითხების რეგლამენტირება ხორციელდება საქართველოს კანონებით და კანონქვემდებარე ნორმატიული დოკუმენტებით.

უახლოესი პერიოდის მონაცემების მიხედვით არცერთი კომპეტენტური (პრაქტიკული თუ სამეცნიერო პროფილის) ორგანიზაციის მიერ არ განხორციელებულა დაკვირვებები, რომელიც რეპრეზენტატიული იქნებოდა საკვლევ ტერიტორიაზე ელექტომაგნიტური გამოსხივების ფონის დადგენისათვის.

საწარმოში არსებული დანადგარების შესწავლის შედეგად დადგინდა, რომ რადიოსიხშირის დიაპაზონის ელექტომაგნიტური გამოსხივების ინტენსივობის ფონური (ფაქტიური) დონეები არ აღემატება ზღვრულად დასაშვებ დონეებს (10 მკვტ/სმ<sup>2</sup>).

ზემოთაღნიშნულის შედეგად შეიძლება დავასკვნათ, რომ საწარმოსა და მის მიმდებარედ სელიტებურ ტერიტორიაზე ელექტომაგნიტური გამოსხივების ინტენსივობის ფონი უმნიშვნელოა და აქ მომუშავე, თუ მცხოვრებ ადამიანებს არავითარ საფრთხეს არ უქმნის.

### 5.3. ზემოქმედება წყლის ხარისხზე

წყალი საწარმოში გამოიყენება მხოლოდ სასმელ-სამეურნეო მიზნებისათვის და სახანძრო მიზნებისათვის.

სასმელ-სამეურნეო მიზნებისათვის საწარმო წყალს იღებს ადგილობრივი წყალმომარაგების სისტემიდან.

#### 5.3.1. წყლის ხარჯი სასმელ-სამეურნეო მიზნებისათვის

სასმელ-სამეურნეო მიზნებისათვის წყალი გამოიყენება საოფისე შენობაში და სანიტარულ კვანძებში მოსამსახურეთა მოთხოვნების დასაკმაყოფილებლად. სასმელ-სამეურნეო მიზნებისათვის წყლის ხარჯი გაანგარიშებულია "კომუნალური წყალმომარაგებისა და კანალიზაციის სი სტემებით სარგებლობის წესების" მიხედვით (დამტკიცებულია საქართველოს ურბანიზაციისა და მშენებლობის მინისტრის 21.10.1998 წ., №81 ბრძანებით).

სასმელ-სამეურნეო მიზნებისათვის წყლის რაოდენობას ვანგარიშობთ შემდეგი ფორმულით:

$$Q = (A \times N) \text{ მ}^3/\text{დღ-ში};$$

სადაც:

Q - დღელამეში სასმელ-სამეურნეო მიზნებისათვის საჭირო წყლის ხარჯი;

A - მუშაკთა საერთო რაოდენობა დღელამის განმავლობაში, ჩვენ შემთხვევაში ექსპლოატაციის პირობების შეცვლის შემდეგ  $A = 32$  მუშაკი;

ხოლო N- წყლის ნორმა სასმელ-სამეურნეო მიზნებისათვის ერთ მუშაკზე დღის განმავლობაში, ჩვენ შემთხვევაში  $N = 0.045$  მ<sup>3</sup>/დღ.;

აქედან გამომდინარე, დღელამეში სასმელ-სამეურნეო მიზნებისათვის საჭირო წყლის ხარჯი იქნება:

$Q = (32 \times 0.045) = 1.44 \text{ მ}^3/\text{დღ-ში}$ , ხოლო წლიური რაოდენობა იქნება  $1.44 \times 330 = 475.2 \text{ მ}^3/\text{წელ-ში}$

### 5.3.2. წყლის ხარჯი საწარმოო მიზნებისათვის

საწარმოო მიზნებისათვის წყალი არ გამოიყენება.

#### წყალარინება

საწარმოს ტერიტორიაზე წარმოიქმნება:

- სამეურნეო-საყოფაცხოვრებო ჩამდინარე წყლები საოფისე შენობიდან და სანიტარული კვანძებიდან;
- სანიაღვრე წყლები.

#### სამეურნეო-საყოფაცხოვრებო ჩამდინარე წყლები

როგორც ზემოთ დადგინდა გაანგარიშებით, სასმელი წყლის ხარჯი სასმელ-სამეურნეო მიზნებისათვის შეადგენს:

$$Q = 1.44 \text{ მ}^3/\text{დღ-ში}.$$

სამეურნეო-საყოფაცხოვრებო ჩამდინარე წყლების ხარჯს ვიღებთ მოხმარებული წყლის 90%-ს, შესაბამისად ჩამდინარე წყლების დღელამური ხარჯი შეადგენს:

$$q = 1.44 \times 0.9 = 1.29 \text{ მ}^3/\text{დღ-ში}, \text{ ანუ } 1.29 \times 330 = 427.8 \text{ მ}^3/\text{წელ}.$$

აღნიშნული სამეურნეო-საყოფაცხოვრებო ჩამდინარე წყლების ჩაშვება ხორციელდება ბეტონის ორმოში, რომლიდან მისი გატანა ხორციელდება პერიოდულად, მისი სათანადო დონეზე გავსებისას.

#### სანიაღვრე წყლები

სანიაღვრე ჩამდინარე წყლების ხარჯი იანგარიშება ფორმულით:

$$q = 10 \times F \times H \times K$$

სადაც:

q – სანიაღვრე წყლების ხარჯია დროის გარკვეულ პერიოდში  $\text{მ}^3$ ,

F - ტერიტორიის ფართობი ჰა, ჩვენ შემთხვევაში, საწარმოო ტერიტორია, რომლის ფართობია - 22821 კვ.მ, ანუ - 2.2821 ჰა.

H – ნალექების რაოდენობა დროის გარკვეულ პერიოდში, მმ. „სამშენებლო კლიმატოლოგია“-ს მიხედვით საწარმოს განლაგების ტერიტორიისათვის ნალექების წლიური რაოდენობა შეადგენს 742 მმ/წელ-ში, ხოლო ნალექების დღელამური მაქსიმუმი - 8 მმ/დღ.

K – ტერიტორიის საფარის ტიპზე დამოკიდებული კოეფიციენტი (ჩვენ შემთხვევაში ბეტონშის საფარისათვის ვიღებთ -  $K = 0.9$ ).

ფორმულის გამოყენებით მივიღებთ სანიაღვრე წყლების წლიურ ხარჯს:



$$q_{\text{წელ.}} = 10 \times 2.2821 \times 742 \times 0.9 = 15240 \text{ მ}^3/\text{წელ.}$$

ხოლო თუ გავითვალისწინებთ ნალექების დღე-ღამური მაქსიმალურ სიდიდეს, სანიაღვრე წყლების ხარჯის დღე-ღამური მნიშვნელობა ტოლი იქნება:

$$q_{\text{დღ.დ.მაქს.}} = 10 \times 2.2821 \times 8 \times 0.9 = 139. \text{ მ}^3/\text{დღ.დ.}$$

სანიაღვრე წყლების მაქსიმალური საათური ხარჯი იქნება:

$$q_{\text{სთ.მაქს.}} = 139. : 24 = 58.2 \text{ მ}^3/\text{სთ.}$$

საწარმოო ტერიტორიიდან წარმოქმნილი სანიაღვრე წყლების დაბინძურების რისკი შეწონილი ნაწილაკებით არ არსებობს, რადგან საწარმოო პროცესი მიმდინარეობს ზემოდან დახურულ შენობაში. აღნიშნული წყლები მოხვდება ტერიტორიის მიმდებარედ არსებულ სანიაღვრე არხებში.

#### 5.4. ზემოქმედება ცხოველთა სამყაროზე

თეთრიწყაროს მუნიციპალიტეტის ტერიტორიაზე ფაუნა უხვადაა წარმოდგენილი. გვხვდება შველი, გარეული ღორი, თეთრყელა კვერნა, დათვი, მელა, მაჩვი, კურდღელი და სხვ.

ფრინველებიდან აღსანიშნავია: კაკაბი, შურთხი, როჭო, მინდვრის მწყერჩიტა, ყარყატი და სხვ. ქვეწარმავლებიდან ბევრია კუ, კლდის ხვლიკი, ბოხმეჭა, გველი და ა.შ. გასული საუკუნის 0-იანი წწ. დასაწყისში მანგლისში აღმოჩენილ იქნა ობობის რამდენიმე ახალი სახეობა. მდინარეებში იცის ხრამული, კალმახი, შამაია და სხვ.

თვით საწარმოს განთავსების ტერიტორია არ გამოირჩევა ცხოველთა მრავალფეროვნებით, რაც პირველ რიგში საწარმოს ადგილმდებარეობის სპეციფიკით არის გამოწვეული. მიუხედავად ამისა, მოსალოდნელია გარკვეული სახის ნეგატიური ზემოქმედებები, განსაკუთრებით ფრინველებზე.

ცხოველთა სამყაროზე ზემოქმედების სახეებიდან აღსანიშნავია ღამის საათებში განათებულობის ფონის შეცვლასთან დაკავშირებული ზემოქმედება - ფრინველთა დაფრთხობა, რისი თანმდევი შესაძლოა იყოს მათი დეზორიენტაცია და დაშავება. თუმცა იმ ფონზე, რომ ამ მიმართულებით საწარმოს სპეციფიკიდან და იმის გათვალისწინებით, რომ არ არის მაღალი სიმაღლის ობიექტები, ამიტომ მისი როლი ზემოქმედების მასშტაბურობაში ძალზედ მცირეა.

საერთო ჯამში საწარმოს ექსპლუატაციის ფაზებზე ცხოველთა სამყაროზე ზემოქმედების მნიშვნელობა შეიძლება შეფასდეს, როგორც დაბალი. ზემოქმედების მასშტაბის კიდევ უფრო შემცირებისთვის საჭიროა ნარჩენების სათანადო მენეჯმენტი, გრუნტის და ატმოსფერული ჰაერის დაბინძურების, შემარბილებელი ღონისძიებების ეფექტურად გატარება.

მოცემულ ტერიტორიაზე ბიომრავალფეროვნების შესახებ ინფორმაცია აღწერილობით ხასიათს ატარებს. უნდა აღინიშნოს, რომ საწარმოს მიმდებარე ტერიტორიაზე გავრცელებულ ცოცხალ ორგანიზმებზე უარყოფითი ზეგავლენა არ არის მოსალოდნელი, რადგანაც ობიექტიდან არ ექნება ადგილი გარემოს დაბინძურებას ხმაურის დონის გადაჭარბებით არც ატმოსფეროში გაფრქვევებით ნორმება არ აჭარბებს.

## 5.5. ზემოქმედება მცენარეულ საფარზე

საწარმოს განთავსების ტერიტორია წარმოადგენს უკვე არსებულ საწარმოო ტერიტორიას და ამდენად არ გამოირჩევა მცენარეთა მრავალფეროვნებით, რაც პირველ რიგში საწარმოს ადგილმდებარეობის სპეციფიკით არის გამოწვეული.

თვით თეთრი წყაროს ტერიტორიაზე, ვაკეზე და ბორცვიან მთისწინეთში გავრცელებულია ჯაგეკლიანი სტეპის მცენარეულობა: ძეძვი, გრაკლა, ურცი, ურო, მაჩიტა, გლერძი, ასკილი, ძურწა, შვრიელა, ტუხატი და სხვ. ხეებიდან გვხვდება აკაკი. მუნიციპალიტეტში იზრდება ასევე ნეკერჩხალა, პანტა, მაჟალო, თხილი, შინდი, კუნელი, ზღმარტი და სხვ. ზემო სარტყელში ჭარბობს წიფელი.

195 წელს თეთრიწყაროს მუნიციპალიტეტში დაარსდა ალგეთის სახელმწიფო ნაკრძალი, რომელიც თრიალეთის ქედის სამხრეთ კალთაზე, მდინარე ალგეთის ზემო წელში მდებარეობს. ნაკრძალი განფენილია ზღვის დონიდან 00-1300 მ-ზე. მისი მიზანია დაიცვას აღმოსავლური ნაძვისა და კავკასიური სოჭის ტყის კორომები. ნაკრძალი უმეტესად დაფარულია წიწვოვანი და ფოთლოვანი ტყით.

თვით საწარმოს ტერიტორიაზე არ გამოირჩევა მცენარეული საფარით. ფიქსირდება მხოლოდ რამოდენიმე მრავალწლიანი ხე-მცენარე, რომელიც ადრე იყო დარგული.

რადგან ცემენტის ქარხნის განთავსება უნდა განხორციელდეს უკვე არსებულ შენობაში, ბუნებრივია საწარმოს არავითარი ზეგავლენა ექნება მცენარეულ საფარზე როგორც მისი მონტაჟის, ასევე ფუნქციონირების ეტაპზე.

## 5.6. ნარჩენების წარმოქმნა და მათი მართვის პროცესში მოსალოდნელი ზემოქმედება, ნარჩენების მართვის პირობები

### ზოგადი მიმოხილვა

საწარმოს საქმიანობის პროცესში მოსალოდნელია ძირითადად არასახიფათო ნარჩენების წარმოქმნა. ასევე შესაძლებელია სახიფათო ნარჩენების წარმოქმნა ნავთობპროდუქტებით დაბინძურებული ჩვრების სახით. ასევე შესაძლებელია ნამუშავერი საპოხი მასალებისა და ზეთების სახით წარმოქმნა. წარმოქმნილი ნარჩენების სახეები, მიახლოებითი რაოდენობები და მათი მართვის არსებული პირობები წარმოდგენილი იქნება გზმ-ს ანგარიშში. საწარმოს ნარჩენების მართვის პირობების დარღვევამ შესაძლოა გამოიწვიოს რიგი უარყოფითი ზემოქმედებები გარემოს სხვადასხვა რეცეპტორებზე, ასე მაგალითად:

- ნარჩენების არასწორ მართვას (წყალში გადაყრა, გარემოში მიმოფანტვა) შესაძლოა მოყვეს წყლის და ნიადაგის დაბინძურება, ასევე სანიტარული მდგომარეობის გაუარესება და უარყოფითი ვიზუალური ცვლილებები;
- შესაძლოა გამოიწვიოს მნიშვნელოვანი ზეგავლენა ცხოველთა სახეობებზე და ა.შ.);
- ლითონის ან სხვადასხვა სამშენებლო ნარჩენების არასათანადო ადგილას განთავსება შესაძლოა გახდეს გზების ჩახერგვის მიზეზი, შესაძლოა გამოიწვიოს ეროზიული პროცესები და ა.შ.

საქმიანობის პროცესში წარმოქმნილი ნარჩენების მართვის პირობები გაწერილია შემდგომ პარაგრაფებში.

## ძირითადი მიზნები და ამოცანები

ნარჩენების მართვის პროცესის ძირითადი ამოცანებია:

- ნარჩენების იდენტიფიკაციის უზრუნველყოფა, მათი სახეების და საშიშროების კლასების მიხედვით;
- ნარჩენების სეგრეგირებული შეგროვების უზრუნველყოფა, მათი დროებითი განთავსებისათვის საჭირო პირობების დაცვა, რათა გამოირიცხოს ნარჩენების მავნე ზემოქმედება გარემოზე და ადამიანთა ჯანმრთელობაზე;
- ნარჩენების ტრანსპორტირების პირობების უზრუნველყოფა, რომლის დროსაც გამორიცხული უნდა იქნას ნარჩენების გაფანტვა, დაკარგვა, ავარიული სიტუაციების შექმნა, გარემოსა და ადამიანთა ჯანმრთელობისათვის ზიანის მიყენება;
- გაუვნებლობის, გადამუშავების ან უტილიზაციის დროს გარემოს და ადამიანის ჯანმრთელობისათვის უვნებელი მეთოდების გამოყენება;
- ნარჩენების რაოდენობის შემცირება;
- ნარჩენების მეორადი გამოყენება;
- ნარჩენების მართვაზე პერსონალის პასუხისმგებლობის განსაზღვრა;
- საწარმოო და საყოფაცხოვრებო ნარჩენების აღრიცხვის უზრუნველყოფა.

## პასუხისმგებლობა ნარჩენების მართვის პროცესში

საწარმოს ხელმძღვანელი ვალდებულია:

- ნარჩენების საინვენტარიზაციო უწყისის დამტკიცებაზე;
- ნარჩენების მართვისათვის საჭირო მოწყობილობით, რესურსით და ინვენტარით საწარმოს უზრუნველყოფაზე;
- საწარმოს საქმიანობის პროცესში წარმოქმნილი ნარჩენების მართვის პროცესში საქართველოს გარემოსდაცვითი კანონმდებლობის მოთხოვნების დაცვაზე.

საწარმოს პერსონალი, რომელიც დაკავებულია ნარჩენების მართვის სფეროში პასუხისმგებელია:

- ნარჩენების შენახვის, უტილიზაციის, ტრანსპორტირების და სხვა პირობების, შეუსრულებლობაზე;
- არასანქცირებულ ადგილებში ნარჩენების განთავსებაზე;
- ნარჩენების წარმოქმნის, გადამუშავების, გამოყენებისა და განთავსების ნორმების, წესების და აღრიცხვის დარღვევაზე;
- ნარჩენების მართვის თაობაზე არასრული, არასწორი დოკუმენტაციის (ინფორმაციის) მიწოდებაზე ან ამ ინფორმაციაზე მიწოდებაზე უარის თქმის შემთხვევაზე;
- ნარჩენების გადაცემაზე შესაბამისად გაფორმებული დოკუმენტაციის გარეშე;
- ნარჩენების მართვის პირობების შეუსრულებლობაზე დაქვემდებარებული პერსონალის მიერ.

## ნარჩენების მართვის პროცესი

### ზოგადი დებულებები

ნარჩენების მართვის პროცესში გათვალისწინებული უნდა იყოს საწარმოს საქმიანობის ყველა სახე, რომლის დროს წარმოიქმნება ნარჩენები, მათ შორის:

- საქმიანობა ნორმალურ საექსპლუატაციო პირობებში;
- საქმიანობა ანორმალურ საექსპლუატაციო პირობებში (მაგ. სარემონტო-სამშენებლო სამუშაოების ჩატარების დროს);
- საქმიანობა ავარიული სიტუაციის დროს.

ადამიანის ორგანიზმზე მავნე ზემოქმედების ხარისხის მიხედვით, საწარმო და საყოფაცხოვრებო ნარჩენები შეიძლება დავეყოთ სახიფათო და არასახიფათო ნარჩენებად.

### ნარჩენების შეგროვებისა და დროებითი შენახვის წესები

საქმიანობის შედეგად საწარმოს სხვადასხვა უბნებზე წარმოიქმნება და გროვდება ნარჩენები, რომლებიც ექვემდებარებიან აღრიცხვას, შეგროვებას, დროებით შენახვას, შემდგომ გატანას.

საწარმოში ორგანიზებული და დანერგილი უნდა იქნას საწარმო და საყოფაცხოვრებო ნარჩენების სეპარირებული შეგროვების მეთოდი, მათი სახეობის და საშიშროების კლასის მიხედვით.

სეგრეგირებულ შეგროვებას და დაგროვებას ექვემდებარება:

- საყოფაცხოვრებო ნარჩენები;
- საწარმო ნარჩენები, რომელთა გატანა მყარი საყოფაცხოვრებო ნარჩენების პოლიგონზე არ არის აკრძალული (მაგ. პარონიტის, რეზინის ნარჩენები, პლასტმასის საყოფაცხოვრებო ნაკეთობები, ხის და ქაღალდის ტარის, ხე-ტყის და ნახერხების ნარჩენები, პოლიეთილენის მილების, მინაბოჭკოს ქსოვილები, აბრაზიული მტვერი, სახეხი ფურცლების (ზუმფარა) ნარჩენები და სხვა.);
- ვერცხლისწყლის შემცველი ნივთიერებები და მასალები, მათ შორის ვერცხლისწყლის შემცველი ლუმინისცენტური ნათურები;
- ტყვიაშემცველი ნარჩენები;
- ქიმიური ნივთიერებების ნარჩენები;
- გაზეთილი საწმენდი ქსოვილები;
- ნავთობპროდუქტების ნარჩენები;
- ნამუშევარი ინდუსტრიული ზეთები, საპოხი მასალები;
- ლითონის ჯართი, იზოლირებული ლითონის მავთულების ნარჩენები, საშემდგომ ელექტროდების ნარჩენები;
- ნამუშევარი რეზინის შლანგები, ნამუშევარი საბურავები;
- გამოყენებული ტყვიის აკუმულატორების ნარჩენები;

- საღებავების და საღებავის ლითონის კასრების ნარჩენები;
- სამედიცინო ნარჩენები.

ტერიტორიაზე ნარჩენების დაგროვება და შენახვა დასაშვებია დროებით მხოლოდ იმ შემთხვევაში, თუ:

- ნარჩენები გამოიყენება შემდგომ ტექნოლოგიურ ციკლში, მათი სრული უტილიზაციის მიზნით;
- მომხმარებლის არ არსებობის გამო;
- ნარჩენების შენახვისათვის საჭირო ტარის დროებითი უქონლობა და ა.შ.

ნარჩენების და მათი კომპონენტების ტოქსიკოლოგიური და ფიზიკურ-ქიმიური თვისებებიდან გამომდინარე, მათი დროებითი შენახვა დასაშვებია:

- საწარმოო ან დამხმარე სათავსში (საწყობი, საკუჭნაო);
- დროებით არასტაციონალურ საწყობში;
- ღია მოედანზე.

ნარჩენების დროებითი შენახვის მეთოდები განისაზღვრება საშიშროების კლასის მიხედვით:

- სახიფათო ნარჩენები საჭიროა შეგროვდეს შესაბამის ტარაში და უკეთდება შესაბამისი მარკირება, რომელზედაც აღნიშნული უნდა იყოს ნარჩენის დასახლება, საშიშროების ჯგუფი, რაოდენობა, შეფუთვის თარიღი და სხვა;
- ყველა დანარჩენი ნარჩენი გროვდება ბეტონის მოედნებზე განთავსებულ ლითონის ან პლასტმასის კონტეინერებში, ხოლო შემდეგ ხდება ნარჩენების გატანა და ქ. თბილისის მყარი საყოფაცხოვრებო ნარჩენების პოლიგონზე.

საწარმოს ტერიტორიაზე ნარჩენების დროებითი დასაწყობების ადგილები განისაზღვრება ნარჩენების ინვენტარიზაციის პროცესში და უნდა შეესაბამებოდეს შემდეგ მოთხოვნებს:

- მოედნის საფარი უნდა იყოს მყარი (ბეტონის, ასფალტბეტონის ან ბეტონის ფილების);
- მოედნის მთელ პერიმეტრზე მოწყობილი უნდა იყოს შემოღობვა და შემოზინვა, რათა გამოირიცხოს მავნე ნივთიერებების მოხვედრა სანიაღვრე კანალიზაციაში ან ნიადაგზე;
- მოედანს უნდა გააჩნდეს მოსახერხებელი მისასვლელი ავტოტრანსპორტისათვის;
- ნარჩენების ატმოსფერული ნალექების და ქარის ზემოქმედებისაგან დასაცავად გათვალისწინებული უნდა იქნას ეფექტური დაცვა (ფარდული, ნარჩენების განთავსება ტარაში, კონტეინერები და ა.შ.).

### ***ნარჩენების ტრანსპორტირების წესი***

ნარჩენების ტრანსპორტირება უნდა ხორციელდებოდეს სანიტარიული და გარემოსდაცვითი წესების სრული დაცვით. ნარჩენების ჩატვირთვა/გადმოტვირთვა და ტრანსპორტირებასთან დაკავშირებული ყველა ოპერაცია მაქსიმალურად უნდა იყოს მექანიზირებული და ჰერმეტიკული.

გამორიცხული უნდა იყოს ნარჩენების დაკარგვა და გაფანტვა ტრანსპორტირების დროს. სახიფათო ნარჩენების დროებითი განთავსების საწყობში ტრანსპორტირების დროს, თანმხლებ პირს უნდა გააჩნდეს შესაბამისი დოკუმენტი – „სახიფათო ნარჩენის გატანის მოთხოვნა“, რომელიც დამოწმებული უნდა იყოს საწარმოს ხელმძღვანელის მიერ. საწარმოს ხელმძღვანელი უზრუნველყოფს ტრანსპორტს, დატვირთვას და სახიფათო ნარჩენის ტრანსპორტირებას დანიშნულებისამებრ სანიტარიული და გარემოსდაცვითი წესების დაცვით. ნარჩენების გადასატანად გამოყენებულ სატრანსპორტო საშუალებას უნდა გააჩნდეს გამაფრთხილებელი ნიშანი.

### **ნარჩენების უსაფრთხო მოპყრობის ზოგადი მოთხოვნები**

1. პერსონალს, რომელიც დაკავებულია ნარჩენების მართვის სფეროში (შეგროვება, შენახვა, ტრანსპორტირება, მიღება/ჩაბარება) უნდა ჰქონდეს გავლილი შესაბამისი სწავლება შრომის დაცვის და პროფესიული უსაფრთხოების საკითხებში;
2. პერსონალი უზრუნველყოფილი უნდა იყოს სპეცტანსაცმლით, ფეხსაცმლით და ინდივიდუალური დაცვის საშუალებებით. საჭიროების შემთხვევაში პერსონალის ტანსაცმელი ექვემდებარება სპეციალურ დამუშავებას, განსაკუთრებით სახიფათო ნარჩენებთან დაკავშირებულ ოპერაციების შესრულების შემდეგ;
3. პერსონალს უნდა შეეძლოს პირველადი დახმარების აღმოჩენა მოწამვლის ან ტრავმირების შემთხვევაში ნარჩენებთან მუშაობის დროს;
4. სამუშაოზე არ დაიშვება პირი, რომელსაც არ აქვს გავლილი შესაბამისი მომზადება, არა აქვს სპეცტანსაცმელი, ასევე ავადმყოფობის ნიშნების არსებობის შემთხვევაში.
5. ნარჩენების შეგროვების ადგილზე დაუშვებელია დადგენილ ნორმაზე მეტი რაოდენობის ნარჩენების განთავსება. დაუშვებელია ნარჩენების განთავსება ნაპერწკალ– და სითბო წარმომქნელ წყაროებთან ახლოს;
6. ნარჩენების რამდენიმე სახის ერთად განთავსების დროს გათვალისწინებული უნდა იყოს მათი შეთავსებადობა;
7. საწარმოო ნარჩენების დაგროვების ადგილებში დაუშვებელია უცხო საგნების, პირადი ტანსაცმლის, სპეცტანსაცმლის, ინდ. დაცვის საშუალებების შენახვა, ასევე სასტიკად იკრძალება საკვების მიღება;
8. საწარმოო ნარჩენებთან მუშაობის დროს საჭიროა პირადი ჰიგიენის წესების მკაცრი დაცვა, ჭამის წინ და მუშაობის დასრულების შემდეგ აუცილებელია ხელების დაბანვა საპნით და თბილი წყლით;
9. მოწამვლის ნიშნების შემთხვევაში, სამუშაო უნდა შეწყდეს და პირმა უნდა მიმართოს უახლოეს სამედიცინო პუნქტს და შეატყობინოს ამ შემთხვევაზე სტრუქტურული ერთეულის ხელმძღვანელობას;
10. ხანძარსახიფათო ნარჩენების შეგროვების ადგილები აღჭურვილი უნდა იქნას ხანძარქრობის საშუალებებით. ამ სახის ნარჩენების განთავსების ადგილებში სასტიკად იკრძალება მოწევა და ღია ცეცხლით სარგებლობა;
11. პერსონალმა უნდა იცოდეს ნარჩენების თვისებები და ხანძარქრობის წესები;
12. ცეცხლმოკიდებული გამხსნელების ჩაქრობა წყლით დაუშვებელია.

### **საწარმოო ნარჩენებზე კონტროლი**

საწარმოო ნარჩენების შეგროვება, შენახვა, ტრანსპორტირების დროს დაცული უნდა იქნას მოქმედი ეკოლოგიური, სანიტარიულ–ეპიდემიოლოგიური, ტექნიკური ნორმები და წესები.

ნარჩენების წარმოქმნის, შენახვის და გატანის აღრიცხვა წარმოებს სპეციალურ ჟურნალში. გატანილი ან უტილიზირებული ნარჩენების მოცულობა დოკუმენტურად უნდა იქნას დადასტურებული.

ნარჩენების მართვაზე პასუხისმგებელი პირმა სისტემატურად უნდა გააკონტროლოს:

- ნარჩენების შესაგროვებელი ტარის ვარგისიანობა;
- ტარაზე მარკირების არსებობა;
- ნარჩენების დროებითი განთავსების მოედნების მდგომარეობა;
- დაგროვილი ნარჩენების რაოდენობა და დადგენილი ნორმატივთან შესაბამისობა (ვიზუალური კონტროლი);
- ნარჩენების სტრუქტურული ერთეულის ტერიტორიიდან გატანის პერიოდულობის დაცვა;
- ეკოლოგიური უსაფრთხოების და უსაფრთხოების ტექნიკის დაცვის მოთხოვნების შესრულება.

ასევე, დამუშავებული უნდა იქნას საწარმოო მოედნის სქემა ნარჩენების დროებითი განთავსების ადგილების დატანით, ნარჩენების სახეების, კონტეინერების რაოდენობის ჩვენებით. ყოველი ცვლილება ან კორექტირება დროულად უნდა იქნას შეტანილი სქემაში.

### **საწარმოში მოსალოდნელი ნარჩენების სახეობები და რაოდენობები.**

ობიექტზე მოსალოდნელია შემდეგი სახის ნარჩენების წარმოქმნა:

1. საწარმოო ნარჩენები;
2. საყოფაცხოვრებო ნარჩენები;

საყოფაცხოვრებო ნარჩენები (დაახლოებით 23.3 მ<sup>3</sup>/წელ) განთავსდება საწარმოს ტერიტორიაზე დადგმულ კონტეინერებში და ხელშეკრულების საფუძველზე პერიოდულად გატანილ იქნება ადგილობრივი კომუნალური დასუფთავების სამსახურის მიერ მუნიციპალურ ნაგავსაყრელზე.

საწარმოს ექსპლოატაციისას მტვერდამჭერში დაჭერილი მასა, ცემენტი წარმოადგენს პროდუქციას და განთავსება მოხდება ცემენტის სილოსებში.

საბურავების, რეზინის ნაკეთობების და სხვა ელასტომერების ნარჩენები (წარმოქმნის შემთხვევაში) რაოდენობით შესაბამისი ხელშეკრულების საფუძველზე გადაეცემა გარემოზე ზემოქმედების მქონე იმ ორგანიზაციებს, რომლებიც ზემოთ აღნიშნული მეორადი პროდუქტების გადამუშავებით ახდენენ ნავთობპროდუქტების რეგენერირებას სამომხმარებლო მასალებად.

ცელოფნის, პლასტიკური მასალების ნაკეთობათა და სხვა შესაფუთი მასალების ნარჩენების წარმოქმნის შემთხვევაში ისინი მეორადი გადამუშავების მიზნით გადაეცემათ გარემოზე ზემოქმედების ნებართვის მქონე შესაბამის ორგანიზაციებს.

საწარმოს კუთვნილი ავტოტრანსპორტის ტექნომსახურეობა ხორციელდება ტექნომსახურეობის ობიექტში და აქედან გამომდინარე რემონტის თანმხლები ნარჩენები რჩება ტექნომსახურეობის ობიექტში.

მეტალის (სამშენებლო და სარემონტო სამუშაოების ჩატარებისას წარმოქმნის შემთხვევაში) ნარჩენების რეალიზება მოხდება ჯართისა და ფერადი მეტალების მიმღებ პუნქტებში.

ნავთობპროდუქტებით დაბინძურებული ჩვრების, ასევე ნახშირი საპოხი მასალებით წარმოქმნილი ნარჩენების წარმოქმნის შემთხვევაში ისინი გადაეცემა იმ ორგანიზაციებს, რომლებსაც გააჩნიათ ნებართვა მათ უტილიზაციაზე.

გზმ-ს ანგარიში დეტალურად იქნება აღწერილი ნარჩენების მართვის გეგმა, რომელიც წარმოიქმნება საწარმოს ფუნქციონირებისას.

## 5.7. ზემოქმედება ადამიანის ჯანმრთელობასა და უსაფრთხოებაზე

საწარმოს ფუნქციონირების პროცესში ჯანმრთელობასა და უსაფრთხოებასთან დაკავშირებული ზემოქმედების ძირითადი რეცეპტორები მომსახურე პერსონალია, ვინაიდან ობიექტი მაქსიმალურად დაცულია და მკაცრად კონტროლდება ტერიტორიაზე უცხო პირთა შემთხვევით, ან უნებართვოდ მოხვედრის შესაძლებლობა.

პერსონალის ჯანმრთელობასა და უსაფრთხოებაზე პირდაპირი ზემოქმედება შეიძლება იყოს: სატრანსპორტო საშუალებების დაჯახება, დენის დარტყმა, სიმალიდან ჩამოვარდნა, ტრავმატიზმი დანადგარ-მექანიზმებთან მუშაობისას, მოწამვლა და სხვ. პირდაპირი ზემოქმედების პრევენციის მიზნით მნიშვნელოვანია უსაფრთხოების ნორმების მკაცრი დაცვა და მუდმივი ზედამხედველობა:

- პერსონალისთვის ტრენინგების ჩატარება უსაფრთხოებისა და შრომის დაცვის საკითხებზე;
- დასაქმებული პერსონალის უზრუნველყოფა ინდივიდუალური დაცვის საშუალებებით;
- ჯანმრთელობისათვის სახიფათო უბნებში შესაბამისი გამაფრთხილებელი, მიმთითებელი და ამკრძალავი ნიშნების დამონტაჟება;
- ჯანმრთელობისათვის სახიფათო უბნების შემოღობვა;
- ჯანმრთელობისათვის სახიფათო უბნებზე სტანდარტული სამედიცინო ყუთების არსებობა;
- მანქანა-დანადგარების ტექნიკური გამართულობის უზრუნველყოფა;
- სატრანსპორტო ოპერაციებისას უსაფრთხოების წესების მაქსიმალური დაცვა, სიჩქარეების შეზღუდვა;
- სამუშაო უბნებზე უცხო პირთა უნებართვოდ ან სპეციალური დამცავი საშუალებების გარეშე მოხვედრის და გადაადგილების კონტროლი;
- ინციდენტებისა და უბედური შემთხვევების სააღრიცხვო ჟურნალის წარმოება.

ზემოთ ჩამოთვლილი შემარბილებელი ღონისძიებები დანერგილი იქნება საწარმოში და შესაბამისი კვალიფიკაციის მქონე პერსონალის მიერ მოხდება უსაფრთხოების ნორმებზე მუდმივი მეთვალყურეობა. ასეთ პირობებში საქმიანობის პროცესში ზემოქმედების რეალიზაციის რისკი შეიძლება შეფასდეს როგორც დაბალი.

ასევე საწარმოო ტერიტორიიდან უახლოეს დასახლებულ პუნქტში, რომელიც დაშორებულია 620 მეტრ მანძილზე, მთლიანად დაცული იქნება მათი უსაფრთხოება და



მათი საცხოვრებელი გარემოს, რადგან გარემოზე ზემოქმედების და უსაფრთხოების თვალსაზრისით, საწარმოდან 500 მეტრ მანძილზე, მით უმეტეს 620 მეტრში დაცული იქნება ყველა ის ნორმები, რომელსაც ითვალისწინებს საქართველოში მომქმედი ნორმები და კანონები.

ასევე თუ გავითვალისწინებთ, რომ საწარმოდან გაფრქვეული მავნე ნივთიერებებია არაორგანული მტვერი და ცემენტის მტვერი, ასევე საწარმოში მავნე ნივთიერებების გაფრქვევის სტაციონარული წყაროები აღჭურვილი იქნება მაღალი ეფექტურობის სახელოებიანი ფილტრებით, ამიტომ საწარმოს გავლენა საწარმოს შემოგარენში არსებულ სასაოფლო-სამეურნეო მიწის ნაკვეთებზე იქნება უმნიშვნელო, ის არ მოახდენს რაიმე უარყოფით ზეგავლენას აღნიშნულ მიწის ნაკვეთზე და იქ მოყვანილ მოსავალზე.

### **5.8. ნიადაგისა და გრუნტის დაბინძურების რისკები**

საწარმოს მიმდინარე საქმიანობის პროცესში ნიადაგის და გრუნტის დაბინძურების მიზეზი შეიძლება გახდეს:

- საწარმოო და საყოფაცხოვრებო ნარჩენების მართვის წესების დარღვევა;
- ავტოტრანსპორტიდან ნავთობპროდუქტების ავარიული დაღვრა;
- მოძველებული და ამორტიზებული საწარმოო-სანიადვრე შიდა კანალიზაციის სისტემების ექსპლუატაცია;

ნიადაგის და გრუნტების დაბინძურების რისკები მინიმუმამდეა დაყვანილი, რადგან საწარმოო პროცესი გამოიყენება ისეთი ნედლეული ( კლინკერი, თაბაშირი, დანამატები), რომელიც განთავსებული იქნება დახურულ და იატაკი მობეტონებულ შენობაში, რომლების ზემოქმედება გამორიცხავს ნიადაგისა და გრუნტის დაბინძურებას.

### **5.9. მიწისქვეშა წყლების დაბინძურების რისკები**

მიწისქვეშა წყლების დაბინძურების რისკები საწარმოს ტერიტორიიდან არ არსებობს, რადგან ძირითადი საწარმო პროცესები მიმდინარეობს დახურულ შენობაში და საწარმოო პროცესის მიმდინარეობის დროს გამოიყენება მხოლოდ ისეთი ნედლეული და მასალები, რომელიც პრაქტიკულად გამორიცხავს მიწისქვეშა წყლების დაბინძურებას.

ასევე რისკების პრევენციის მიზნით პირველ რიგში უნდა გატარდეს ნიადაგის და გრუნტის, დაცვასთან დაკავშირებული შემარბილებელი ზომები, ვინაიდან გარემოს ეს ორი რეცეპტორები მჭიდროდ არის დაკავშირებული ერთმანეთთან: ტერიტორიაზე მოსული ატმოსფერული ნალექებით ადვილად შესაძლებელია დამაბინძურებელი ნივთიერებების ღრმა ფენებში ჩატანა და შესაბამისად გრუნტის წყლების ხარისხზე უარყოფითი ზემოქმედება. ამ შემთხვევაში განსაკუთრებული ყურადღება უნდა დაეთმოს რომ ნარჩენები არ მოხდეს საწარმოო შენობის გარე პერიმეტრზე, რომ არ მოხდეს ნიადაგისა და გრუნტის დაბინძურება, რომელმაც შესაძლებელია გამოიწვიოს მიწისქვეშა წყლების დაბინძურება.

### **5.10. ზემოქმედება დაცულ ტერიტორიებზე**

საწარმოს განკუთვნილი ტერიტორიიდან ყველაზე ახლოს მდებარეობს გარდაბნის ადკვეთილი, რომელიც დამორეზებულია 20. კმ-ით და ალგეთის დაცული ტერიტორია,

რომელიც საწარმოო ტერიტორიიდან დაშორებულია არანაკლებ 35 კილომეტრ მანძილზე და აქედან გამომდინარე შემოთავაზებული მდებარეობა არ ახდენს უარყოფით გავლენას დაცულ ტერიტორიებზე.

ალგეთის ეროვნული პარკი ზ.დ-დან 1100-1950 მ-ის სიმაღლეზე, თეთრიწყაროს მუნიციპალიტეტში მდებარეობს და მდინარე ალგეთის ხეობის თრიალეთის ქედის აღმოსავლეთ ნაწილის სამხრეთ ფერდობებს მოიცავს.

ეროვნული პარკის მთავარი შესასვლელი მანგლისის ღვთისმშობლის მიძინების საკათედრო ტაძართან მდებარეობს. აქედანვე იწყება ტურისტული ბილიკი „სამეფო ქედი“. მარშრუტი დაბა მანგლისიდან საპიკნიკე ადგილის მიმართულებით, მართალხევის გავლით სოფ. დიდ ნამტვრიაანამდე მიდის და სამეფო ქედით, უკან, მანგლისში ბრუნდება. ბილიკზე არსებული გადმოსახედებიდან არაჩვეულებრივად მოჩანს ალგეთის ეროვნული პარკის ხეობა და შერეული ტყით დაფარული მთაგორიანი ხედები.

ალგეთის ეროვნული პარკის ადმინისტრაციში შესაძლებელია როგორც გიდის, ასევე ცხენების დაქირავება და ეროვნული პარკის სრულყოფილად დათვალიერება. პარკი ვიზიტორებისთვის ღიაა წელიწადის ნებისმიერ დროს. თუმცა, გადაადგილება დროებით შეიძლება შეიზღუდოს ზამთარის უამინდობის განმავლობაში.

**გარდაბნის ალკვეთილი** – დაცული ტერიტორია გარდაბნისა და მარნეულის მუნიციპალიტეტის საზღვარზე საზღვარზე, თბილისიდან 39 კილომეტრში, აზერბაიჯანის საზღვართან. ალკვეთილი დაარსდა 199 წელს. მისი ფართობი 3484 ჰექტარია.

გარდაბნის ალკვეთილი ამ ტერიტორიაზე არსებულ ტყის კორომთა შენარჩუნების, მათი მდგომარეობის გაუმჯობესებისა და იქ მოზინადრე ფაუნის წარმომადგენელთა დაცვის მიზნით შეიქმნა.

გარდაბნის ალკვეთილის ფლორის მთავარი სიმდიდრეა ჭალის ტყეები, რომლის მთავარი ხე-მცენარეებია: ხვალო, ოფი, წნორი, მთრთოლავი ტირიფი, ჭალის მუხა, თელა და პატარა თელადუმია. ქვეტყეში იზრდება კუნელი, დატოტვილი იალღუნი, შინდანწლა და ქაცვი, ლიანებიდან გვხვდება: კატაბარდა, ღვედკეცი და სვია.

გარდაბნის ალკვეთილში ხერხემლიანების, კერძოდ, თევზების 21 სახეობა, ამფიბიების 4 სახეობა, რეპტილების 4 სახეობა, ფრინველების 135 სახეობა და ძუძუმწოვრების 2 სახეობა ბინადრობს, რაც ბიომრავალფეროვნების მაღალ დონეზე მიუთითებს. გარდაბნის დაცულ ტერიტორიაზე ჯერ კიდევ გვხვდება კეთილშობილი ირემი, რომელიც საქართველოს “წითელ ნუსხაშია” შეტანილი.

გარდაბნის ალკვეთილი, ქვემო ქართლში მდიდარი ისტორიული წარსულის მხარეში მდებარეობს. ალკვეთილის სიახლოვეს აღმოჩენილია ენეოლითის- ადრინდელი ბრინჯაოს ხანის ნამოსახლარები, გათხრილია შუა ბრინჯაოს ხანის ეპოქის სამარხები, ნაპოვნია გვიანდელი ბრინჯაოს და ადრინდელი რკინის ეპოქის ძეგლები. გარდაბნის ალკვეთილთან ახლოს მდებარე ისტორიულ ძეგლთა შორის ყველაზე გამორჩეული უდავოდ დავით გარეჯის სამონასტრო კომპლექსია. საუკუნეების მანძილზე დავით გარეჯის გარშემო უსიცოცხლო და უწყლო ივრის ზეგანზე მრავალი დიდი და პატარა მონასტერი გაჩნდა, ხოლო ეს ადგილები საქართველოს სულიერების კერად, მწიგნობრობის და კედლის მოხატულობის ცენტრად იქცა. დავით გარეჯის მონასტრებიდან ერთ-ერთი ყველაზე მნიშვნელოვანი –ბერთუბანი დღეს აზერბაიჯანის

ტერიტორიაზე მდებარეობს. დავითის ლავრა, უდაბნო, ნათლისმცემელი, ვერანგარეჯა, ჩიჩხიტური, დოდოს რქა, თეთრი სენაკები. ეს დიდ სამონასტრო კომპლექსში შემავალი, შესანიშნავ პეიზაჟებში ჰარმონიულად ჩამჯდარი ძეგლებია, რომლებიც მრავალად იზიდავს დამთვაირებლებს და მორწმუნეებს. დავითგარეჯაში განვითარებულია ტურიზმი.

### **5.11. ზემოქმედება კულტურულ მემკვიდრეობაზე**

საწარმოს შემოთავაზებული ადგილზე არ არის მიწისზედა ძეგლები (ისტორიული მნიშვნელობის აქტივები ან ნაგებობები). ასევე საწარმოს ფუნქციონირების დაწყებისათვის არ იწარმოება რაიმე მნიშვნელოვანი მშენებლობა.

### **5.12 ზემოქმედება ჭარბტენიან ტერიტორიებზე**

საქმიანობისთვის გამოყოფილი ტერიტორიის შემოგარენში ასევე მის სიახლოვეს არ არის ჭარბტენიანი ტერიტორიები, ამდენად მასზე ზეგავლენა არ არის მოსალოდნელი.

### **5.13 ტრანსსასაზღვო ზემოქმედება**

საწარმოო ტერიტორიის ადგილმდებარეობიდან გამომდინარე, რაიმე ტრანსსასაზღვრო ზემოქმედება მოსალოდნელი არ არის.

### **5.14. ზემოქმედება სატრანსპორტო ნაკადზე.**

საწარმო განთავსებულია ცენტრალური სავტომობილო გზის ფონიჭალა-მარნეული-გეგუთის სავტომობილო გზიდან დაკავშირებულია 20 მეტრი სიგრძის ასფალტსაფარიანი გზით. აღნიშნულ გზებზე სარტანსპორტო მოძრაობა ინტენსიურია, საწარმოს გადაზიდვები მასზე მნიშვნელოვან გავლენას ვერ მოახდენს. საწარმოსათვის საჭირო ნედლეულის, 400 ტ/დღ. კლინკერისა და ინერტული შემავსებლის შემოზიდვა მოხდება იწარმოებს მხოლოდ დღის საათებში აღნიშნული მარშრუტით.

ნედლეულის მისაღებად საჭირო იქნება ყოველდღიური 10-12 გადაზიდვა მძიმე ავტოთვიტმცლელელებით, ხოლო მზა პროდუქციის გასატანად საჭირო იქნება დღეში ასევე 10-12 გადაზიდვა, რომელიც ავტოცემენტშიდებით განხორციელდება. საწარმოს მომარაგებისა და რეალიზაციის პროცესში გამოყენებული ყველა ავტოსატრანსპორტო საშუალება იქნება ტექნიკურად გამართული და ძარა გადახურული და დაიცავს ჩვენს ქვეყანაში მოქმედ კანონმდებლობას. ზემოაღნიშნულის გათვალისწინებით, სატრანსპორტო ნაკადებით მოსალოდნელი ზემოქმედება იქნება იმდენად უმნიშვნელო, რომ რაიმე შემარბილებელი ღონისძიებების გატარება საჭირო არ არის.



სურათი 5.14.1. სატრანსპორტო ნაკადის მოძრაობის სქემა.

### 5.15. ზემოქმედება ტყით მჭიდროდ დაფარულ ტერიტორიაზე

საპროექტო ტერიტორიიდან უახლოეს ტყით მჭიდროდ დაფარული ტერიტორია მდებარეობს ჩრდილო-დასავლეთის მიმართულებით დაახლოებით 11.5 კილომეტრის დაშორებით. აქვე უნდა აღინიშნოს რომ საწარმოო ტერიტორია გამწვანებულია და ფიქსირდება რამოდენიმე მრავალწლიანი ხე-მცენარეული საფარი და დაგეგმილი არ არის მათი გარემოდან ამოღება. თუ გავითვალისწინებთ პროექტის მოცულობას, სპეციფიკას და ამასთანავე მანძილს ტყით მჭიდროდ დაფარულ ტერიტორიასთან შეიძლება ითქვას რომ პროექტის განხორციელებისას ზემოქმედება ამ მხრივ მოსალოდნელი არ არის და არ საჭიროებს რაიმე შემარბილებელ ღონისძიებების გატარებას.

### 5.16. კუმულაციური ზემოქმედება

კუმულაციური ზემოქმედების შეფასების მთავარი მიზანია, პროექტის განხორციელებით მოსალოდნელი ზემოქმედების ისეთი სახეების იდენტიფიცირება, რომლებიც როგორც ცალკე აღებული, არ იქნება მასშტაბური ხასიათის, მაგრამ სხვა - არსებული, მიმდინარე თუ პერსპექტიული პროექტების განხორციელებით მოსალოდნელ, მსგავსი სახის ზემოქმედებასთან ერთად, გაცილებით მაღალი და საგულისხმო უარყოფითი ან დადებითი შედეგების მომტანია.

საწარმოს ექსპლუატაციის პროცესში, საქმიანობის სპეციფიკიდან და განთავსების ადგილიდან გამომდინარე, კუმულაციური ზემოქმედების ერთადერთ საგულისხმო სახედ უნდა მივიჩნიოთ ატმოსფერულ ჰაერზე ზემოქმედება და ხმაურის გავრცელება. კერძოდ, საწარმოს და მის მიმდებარედ არსებული საწარმოების ერთდროული

ფუნქციონირების შედეგად გამოწვეული ხმაურის ჯამური ზეგავლენა გარემოს სხვადასხვა რეცეპტორებზე.

თუმცა როგორც აღნიშნულია, საწარმოს შემოგარენში არ არსებობს მაღალი ხმაურის გამომწვევი საწარმოები და აქედან გამომდინარე კუმულაციური ზემოქმედება ხმაურის დონეზე არ იქნება მაღალი.

ასევე გარემოს სხვა კომპონენტების მიმართ, კერძოდ ატმოსფერულ ჰაერზე, კუმულაციური ზემოქმედება მოსალოდნელი არ არის, რადგან საწარმოო განთავსების ტერიტორიის მიმდებარედ არ არსებობს ისეთი ობიექტები, რომლებმაც შეიძლება გამოიწვიოს კუმულაციური ზემოქმედება.

ატმოსფერული ჰარში მავნე ნივთიერებების მიწისპირა კონცენტრაციების ანგარიშისას გამოყენებული იქნება კანონმდებლობით გათვალისწინებული ფონური მახასიათებლები რომელიც ეთანადება 10 ათასზე ნაკლები მოსახლეობის რიცხოვნობის სიდიდეს.

## **6. გარემოსდაცვითი მენეჯმენტის და მონიტორინგის პრინციპები**

საქმიანობის განხორციელების პროცესში უარყოფითი ზემოქმედებების მნიშვნელოვნების შემცირების ერთ-ერთი წინაპირობაა დაგეგმილი საქმიანობის სწორი მართვა მკაცრი მეთვალყურეობის (გარემოსდაცვითი მონიტორინგის) პირობებში.

გარემოსდაცვითი მართვის გეგმის (გმგ) მნიშვნელოვანი კომპონენტია სხვადასხვა თემატური გარემოსდაცვითი დოკუმენტების მომზადება, მათ შორის: საწარმოს საქმიანობის პროცესში ატმოსფერულ ჰაერში მავნე ნივთიერებათა ზღვრულად დასაშვები გაფრქვევის ნორმების პროექტი, ავარიულ სიტუაციებზე რეაგირების გეგმა, გარემოსდაცვითი მონიტორინგის გეგმა. მნიშვნელოვანია აღნიშნულ გარემოსდაცვით დოკუმენტებში გაწერილი პროცედურების პრაქტიკული შესრულება და საჭიროების მიხედვით კორექტირება-განახლება. აღნიშნული გეგმების შესრულების ხარისხი გაკონტროლდება გამოყოფილი გარემოსდაცვითი მენეჯერის მიერ.

გარემოსდაცვითი მონიტორინგის მეთოდები მოიცავს ვიზუალურ დაკვირვებას, გაზომვებს და ლაბორატორიულ კვლევებს (საჭიროების შემთხვევაში). გზმ-ს შემდგომი ეტაპების ფარგლებში შემუშავებული გარემოსდაცვითი მონიტორინგის გეგმა გაითვალისწინებს ისეთ საკითხებს,

როგორცაა:

- გარემოს მდგომარეობის მაჩვენებლების შეფასება;
- გარემოს მდგომარეობის მაჩვენებლების ცვლილებების მიზეზების გამოვლენა და შედეგების შეფასება;
- საქმიანობის გარემოზე ზემოქმედების ხარისხსა და დინამიკაზე სისტემატური ზედამხედველობა;
- ზემოქმედების ინტენსივობის კანონმდებლობით დადგენილ მოთხოვნებთან შესაბამისობა;
- მნიშვნელოვან ეკოლოგიურ ასპექტებთან დაკავშირებული მაჩვენებლების დადგენილი პარამეტრების გაკონტროლება;
- საქმიანობის პროცესში ეკოლოგიურ ასპექტებთან დაკავშირებული შესაძლო დარღვევების ან საგანგებო სიტუაციების პრევენცია და დროული გამოვლენა;

საქმიანობის გარემოსდაცვითი მონიტორინგის პროცესში სისტემატურ დაკვირვებას და შეფასებას სავარაუდოდ დაეკვემდებარება:

- ატმოსფერულ ემისიების გავრცელება;
- ხმაურის გავრცელება;
- წყლის ხარისხი;
- გამწმენდი ნაგებობის ეფექტურობა;
- ნიადაგი;
- ნარჩენების ტრანსპორტირება ;
- შრომის პირობები და უსაფრთხოების ნორმების შესრულება სოციალური საკითხები და სხვ.
- საწარმოში ცემენტის დაფქვის წისქვილებზე დანერგილი იქნება უწყვეტი მონიტორინგის სისტემები.

## 6.1 გარემოზე ზემოქმედების შემამცირებელი ღონისძიებების წინასწარი მონახაზი

პროექტის განხორციელების პროცესში მოსალოდნელი ზემოქმედების თავიდან აცილება და რისკის შემცირება შეიძლება მიღწეულ იქნას მოწყობისა და ოპერირებისას საუკეთესო პრაქტიკის გამოყენებით. შემარბილებელი ღონისძიებები ძირითადად გათვალისწინებულია საწარმოს ფუნქციონირების შემდგომ ექსპლუატაციის ეტაპზე.

საქმიანობის განხორციელების პროცესში გარემოსდაცვითი რისკების შემარბილებელი ღონისძიებების წინასწარი მონახაზი შეჯამებულია ქვემოთ. გარემოსდაცვითი ღონისძიებების გატარებაზე პასუხისმგებლობა ეკისრება საქმიანობის განმახორციელებელს.

დაგეგმილი საქმიანობის განხორციელების პროცესში ბუნებრივ და სოციალურ გარემოზე შესაძლო ზემოქმედების შერბილების ღონისძიებების დეტალური პროგრამის დამუშავება მოხდება შეფასების შემდგომ ეტაპზე (გზშ-ის ანგარიშის მომზადება), როდესაც ცნობილი გახდება პროექტის ტექნიკური დეტალები.

**ცხრილი 6.1. გარემოზე ნეგატიური ზემოქმედების შემარბილებელი ღონისძიებები საწარმოს ფუნქციონირებისას**

რეცეპტორი/ ზემოქმედება	ზემოქმედების აღწერა	შემარბილებელი ღონისძიებები	შესრულების ვადები
<p>ატმოსფერულ ჰაერში მავნე ნივთიერებების გავრცელება</p> <p><b>მნიშვნელოვნება:</b> „საშუალო“</p>	<ul style="list-style-type: none"> <li>ქარხნის მუშაობისას წარმოქმნილი მტვერი;</li> <li>ნედლეულის მიღება-შენახვისას წარმოქმნილი მტვერი</li> </ul>	<ul style="list-style-type: none"> <li>აირმტვერდამჭერი სისტემის გამართულ მუშაობაზე კონტროლი;</li> <li>ინერტული მასალებისა და კლინკერის დასაწყობებაზე და შენახვაზე კონტროლი;</li> <li>სატვირთო მანქანებით ფხვიერი მასალის გადატანისას, როცა არსებობს ამტვერების ალბათობა, მათი ბრეზენტით დაფარვა;</li> <li>ტრანსპორტის მოძრაობის ოპტიმალური სიჩქარის დაცვა;</li> <li>საჩივრების შემოსვლის შემთხვევაში მათი დაფიქსირება/აღრიცხვა და სათანადო რეაგირება.</li> <li>უწყვეტი მონიტორინგის სისტემის დანერგვა.</li> </ul>	<p>საწარმოს ფუნქციონირების პერიოდის განმავლობაში</p>
<p>ხმაურის გავრცელება სამუშაო ზონაში</p> <p><b>მნიშვნელოვნება:</b> „საშუალო“</p>	<ul style="list-style-type: none"> <li>სატრანსპორტო საშუალებებით გამოწვეული ხმაური;</li> <li>საწარმოო დანადგარებით გამოწვეული ხმაური..</li> </ul>	<ul style="list-style-type: none"> <li>წისქვილების, გამწოვი ვენტილაციის ტექნიკური გამართულობის უზრუნველყოფა;</li> <li>მანქანა-დანადგარების ტექნიკური გამართულობის უზრუნველყოფა;</li> <li>მაღალი დონის ხმაურის წარმომქმნელი სამუშაოების შემსრულებელი პერსონალის ხშირი ცვლა;</li> <li>ხმაურის დონეების მონიტორინგი;</li> <li>საჭიროებისამებრ, პერსონალის უზრუნველყოფა დაცვის საშუალებებით;</li> <li>პერსონალის ინსტრუქტაჟი სამუშაოების დაწყებამდე.</li> </ul>	<p>საწარმოს ფუნქციონირების პერიოდის განმავლობაში</p>
<p>ნიადაგის/გრუნტის დაბინძურება</p> <p><b>მნიშვნელოვნება:</b> „დაბალი“</p>	<ul style="list-style-type: none"> <li>ნიადაგის დაბინძურება ნარჩენებით;</li> <li>დაბინძურება საწვავის, ზეთების ან სხვა ნივთიერებების დაღვრის შემთხვევაში.</li> </ul>	<ul style="list-style-type: none"> <li>მანქანა-დანადგარების ტექნიკური გამართულობის უზრუნველყოფა;</li> <li>პოტენციურად დამაბინძურებელი მასალების (ზეთები, საპოხი მასალების და სხვ.) უსაფრთხოდ შენახვა/დაბინავება;</li> <li>ნარჩენების სეპარირება შესაძლებლობისდაგვარად ხელახლა გამოყენება გამოუსადეგარი ნარჩენების კონტეინერებში მოთავსება და ტერიტორიიდან გატანა;</li> <li>სამუშაოს დასრულების შემდეგ ყველა პოტენციური დამაბინძურებელი მასალის გატანა;</li> <li>პერსონალის ინსტრუქტაჟი.</li> </ul>	<p>სისტემატურად</p>



<p>წყლის გარემოს დაბინძურება</p> <p><b>მნიშვნელოვნება:</b> „დაბალი“</p>	<ul style="list-style-type: none"> <li>• დაბინძურება ნარჩენების არასწორი მენეჯმენტის გამო.</li> <li>• დაბინძურება სატრანსპორტო საშუალებებიდან და ტექნიკიდან ზეთის ჟონვის გამო;</li> <li>• შიგა საკანალიზაციო სისტემის კონტროლი</li> </ul>	<ul style="list-style-type: none"> <li>• წარმოქმნილი ჩამდინარე წყლების შესაბამისი მართვა- ქალაქის საკანალიზაციო სისტემაში ჩაშვება.</li> <li>• მანქანა-დანადგარების გამართულ მდგომარეობაში ყოფნის უზრუნველყოფა საწვავის/ზეთის წყალში ჩაღვრის რისკის თავიდან ასაცილებლად;</li> <li>• მასალებისა და ნარჩენების სწორი მენეჯმენტი;</li> <li>• მუშაობისას წარმოქმნილი ნარჩენები შეგროვდება და დროებით დასაწყობდება ტერიტორიაზე სპეციალურად გამოყოფილ უბანზე;</li> <li>• ნიადაგზე საწვავის/ზეთის დაღვრის შემთხვევაში დაღვრილი მასალის ლოკალიზაცია და დაბინძურებული უბნის დაუყოვნებლივი გაწმენდა დაბინძურების წყალში მოხვედრის თავიდან ასაცილებლად.</li> <li>• შიგა საკანალიზაციო სისტემის კონტროლი</li> <li>• პერსონალს ინსტრუქტაჟი.</li> </ul>	<p>სისტემატურად</p>
<p>ვიზუალურ-ლანდშაფტური ცვლილება</p> <p><b>მნიშვნელოვნება:</b> „დაბალი“</p>	<ul style="list-style-type: none"> <li>• ვიზუალურ-ლანდშაფტური ცვლილებები სამშენებლო მასალების და ნარჩენების დასაწყობებით და სხვა.</li> </ul>	<ul style="list-style-type: none"> <li>• დროებითი კონსტრუქციების, მასალების და ნარჩენების ისე განთავსება, რომ ნაკლებად შესამჩნევი იყოს ვიზუალური რეცეპტორებისთვის (გზისპირა მოსახლეობისთვის და მგზავრებისთვის);</li> </ul>	<p>სისტემატურად</p>
<p>ზემოქმედება ფაუნაზე</p> <p><b>მნიშვნელოვნება:</b> „დაბალი“</p>	<ul style="list-style-type: none"> <li>• ფაუნაზე პირდაპირი ზემოქმედება მოსალოდნელი არ არის</li> </ul>	<ul style="list-style-type: none"> <li>• მიმართული შუქის მინიმალური გამოყენება სინათლის გავრცელების შემცირების მიზნით;</li> <li>• ნარჩენების სათანადო მენეჯმენტი;</li> <li>• აიკრძალოს ნავთობპროდუქტებისა და სხვა მომწამლავი ნივთიერებების დაღვრა წყალსა და ნიადაგზე;</li> <li>• პერსონალის ინსტრუქტაჟი სამუშაოების დაწყებამდე.</li> </ul>	<p>სისტემატურად</p>

<p>ნარჩენების მართვა</p> <p><b>მნიშვნელოვნება:</b> <u>„საშუალო“</u></p>	<ul style="list-style-type: none"> <li>• საწარმოო ნარჩენები</li> <li>• საყოფაცხოვრებო ნარჩენები.</li> </ul>	<ul style="list-style-type: none"> <li>• ნარჩენების დროებითი განთავსებისთვის გარე ფაქტორების ზემოქმედებისგან დაცული უბნების/სათავსების გამოყოფა;</li> <li>• სახიფათო ნარჩენები შეფუთული უნდა იყოს სათანადოდ და უნდა გააჩნდეს შესაბამისი მარკირება;</li> <li>• სახიფათო ნარჩენების მართვა მოხდეს ამ საქმიანობაზე შესაბამისი ნებართვის მქონე კონტრაქტორის საშუალებით;</li> <li>• ნარჩენების მართვის პროცესის მკაცრი კონტროლი. წარმოქმნილი ნარჩენების რაოდენობის, ტიპების და შემდგომი მართვის პროცესების აღრიცხვის მიზნით სპეციალური ჟურნალის წარმოება;</li> <li>• ნარჩენების მართვისათვის გამოყოფილი იქნას სათანადო მომზადების მქონე პერსონალი;</li> <li>• დასაქმებული პერსონალს ჩაუტარდეს ინსტრუქტაჟი და სწავლება ნარჩენების მართვის საკითხებზე.</li> </ul>	<p>სისტემატურად</p>
---	---	--	---------------------

## **7. ინფორმაცია მომავალში ჩასატარებელი კვლევებისა და გზშ-ის ანგარიშის მომზადებისთვის საჭირო მეთოდების შესახებ.**

გზშ-ის ანგარიშის მომზადების პროცესში განხორციელდება საწარმოო ტერიტორიის დეტალური შესწავლა, რაც მოიცავს როგორც აუდიტორულ და ლიტერატურულ, ისე ლაბორატორიულ კვლევებს და მონაცემების პროგრამულ დამუშავებას. გზშ-ს ანგარიშში წარმოდგენილი ინფორმაცია შესაბამისობაში იქნება საქართველოს კანონის „გარემოსდაცვითი შეფასების კოდექსი“-ს მე-10 მუხლის მოთხოვნებთან.

ქვემოთ განხილულია ის საკითხები, რომლებსაც გზშ-ს შემდგომი ეტაპის პროცესში განსაკუთრებული ყურადღება მიექცევა საქმიანობის სპეციფიკიდან და გარემოს ფონური მდგომარეობიდან გამომდინარე.

### **ემისიები ატმოსფერულ ჰაერში და ხმაურის გავრცელება:**

გზშ-ს შემდგომი ეტაპის ფარგლებში დაზუსტდება შპს „თი ეს გრუპი“-ს დაგეგმილი საქმიანობის - ცემენტის წარმოების საამქროს (კლინკერის, თაბაშირისა და დანამატების დაფქვით) ფუნქციონირებისას ემისიების და ხმაურის ძირითადი წყაროების განლაგება და მათი მახასიათებლები; განისაზღვრება საანგარიშო წერტილები, რომლის მიმართაც კომპიუტერული პროგრამების გამოყენებით განხორციელდება ხმაურის დონეების და ატმოსფერული ჰაერის დამაბინძურებელი ნივთიერებების კონცენტრაციების მოდელირება. კომპიუტერული მოდელირების შედეგების მიხედვით განისაზღვრება საქმიანობის პროცესში გასატარებელი შემარბილებელი ღონისძიებები და მონიტორინგის გეგმა.

### **წყლის გარემო:**

გზშ-ს შემდგომ ეტაპზე წყლის გარემოზე ზემოქმედების შეფასების მხრივ განსაკუთრებული ყურადღება გამახვილდება სააწარმოო, სანიაღვრე და სამეურნეო-საყოფაცხოვრებელი წყლების მართვის საკითხზე.

დეტალური შეფასების პროცესში დაზუსტებული იქნება წყლის ხარისხზე ზემოქმედების წყაროები. აღნიშნულის საფუძველზე შემუშავდება კონკრეტული შემარბილებელი ღონისძიებები და გარემოსდაცვითი მონიტორინგის პროგრამა..

### **ნიადაგი და გრუნტის ხარისხი:**

გზშ-ს შემდგომ ეტაპზე დაზუსტდება და განისაზღვრება ნიადაგის/გრუნტის ზედაპირული ფენის დაბინძურების რისკის უბნები მათი არსებობის შემთხვევაში და მათთვის დამატებით შემუშავდება შესაბამისი პრევენციული/შემარბილებელი ღონისძიებები.

### **ნარჩენები:**

გზშ-ს შემდგომ ეტაპზე დაზუსტდება მშენებლობის და ექსპლუატაციის ეტაპზე წარმოქმნილი ნარჩენების დასახელება, რაოდენობა და მათი მართვა.

### **სოციალური საკითხები:**

სოციალურ გარემოზე ზემოქმედების განხილვისას გზშ-ს შემდგომ ეტაპზე ყურადღება დაეთმობა შემდეგ საკითხებს: მოსახლეობის დასაქმების შესაძლებლობა და ზემოქმედება მათი ცხოვრების პირობებზე, ზემოქმედება ადამიანის ჯანმრთელობასა და უსაფრთხოებაზე, სატრანსპორტო ნაკადებზე და ა.შ.