

შპს „ქართული საინვესტიციო ჯგუფი ენერჯია“

წალენჯიხისა და ჩხოროწყუს მუნიციპალიტეტების  
ტერიტორიაზე გამავალი  
220 კვ-იანი საჰაერო ეგზ „ხობის“-ს მშენებლობის და  
ექსპლუატაციის პირობების ცვლილება

სკრინინგის ანგარიში

შემსრულებელი: შპს „მწვანე სივრცე“

2023

ე. ჭყეცლიშვილი

## შინაარსი

1. შესავალი.....	4
2. დაგეგმილი საქმიანობის აღწერა.....	5
3. ცვლილების ფარგლებში გარემოზე შესაძლო ზემოქმედებების შეფასება .....	7
3.1. ზემოქმედება ატმოსფერულ ჰაერზე .....	7
3.2. ხმაურისა და ვიბრაციის გავრცელება .....	7
3.3. ზემოქმედება წყლის გარემოზე და ნიადაგზე .....	7
3.4. ზემოქმედება ნარჩენების წარმოქმნის შედეგად .....	7
3.5. პროექტის განხორციელების შედეგად სახელმწიფო ტყის ტერიტორიაზე ზემოქმედების საკითხები და მოსაჭრელი ხე-მცენარეების შესახებ ინფორმაცია .....	8
3.6. ზემოქმედება ბიომრავალფეროვნებაზე.....	9
3.7. ზემოქმედება დაცულ ტერიტორიებზე .....	9
3.8. ზემოქმედება ჭარბტენიან ტერიტორიებსა და შავი ზღვის სანაპირო ზოლზე.....	9
3.9. ზემოქმედება ისტორიულ-კულტურული მემკვიდრეობისა და არქეოლოგიურ ძეგლებზე .....	9
3.10. ზემოქმედება მჭიდროდ დასახლებულ ტერიტორიებზე.....	10
3.11. ზემოქმედების ტრანსსასაზღვრო ხასიათი .....	10
3.12. არსებულ საქმიანობასთან ან/და დაგეგმილ საქმიანობასთან კუმულაციური ზემოქმედება.....	10

## საკონტაქტო ინფორმაცია

<u>საქმიანობის განმხორციელებელი კომპანია:</u>	შპს „ქართული საინვესტიციო ჯგუფი ენერჯია“
საიდენტიფიკაციო კოდი:	205256177
კომპანიის იურიდიული მისამართი:	ქ. თბილისი, კოტე აფხაზის ქ. 44, ბიზნეს ცენტრი მეიდან პალასი.
საქმიანობის სახე	220 კვ საჰაერო ეგზ-ეს მშენებლობა და ექსპლუატაცია
საქმიანობის განხორციელების ადგილის მისამართი	ჩხოროწყუს და წალენჯიხის მუნიციპალიტეტები
საკონტაქტო პირი:	სანდრო მწყერაძე
საკონტაქტო ტელეფონი:	599 21 21 20
ელექტრონული ფოსტა:	<a href="mailto:sandro@gigenergy.ge">sandro@gigenergy.ge</a>
<u>საკონსულტაციო კომპანია:</u>	შპს „მწვანე სივრცე“
საკონტაქტო პირი:	გიორგი მჭედლიშვილი
საკონტაქტო ტელეფონი:	+995 (95) 63 62 62
ელექტრონული ფოსტა:	<a href="mailto:giorgi.mtchedlishvili90@gmail.com">giorgi.mtchedlishvili90@gmail.com</a>

## 1. შესავალი

შპს „ქართული საინვესტიციო ჯგუფი ენერჯის“ წალენჯიხისა და ჩხოროწყუს მუნიციპალიტეტების ტერიტორიაზე გამავალი 220 კილოვოლტი ძაბვის საჰაერო ელექტროგადამცემი ხაზი „ხოზი“-ს გაყვანასა და ექსპლუატაციაზე საქართველოს გარემოს დაცვისა და სოფლის მეურნეობის მინისტრის 2018 წლის 16 აპრილის №2-247 ბრძანებით გაცემულია გარემოსდაცვითი გადაწყვეტილება.

შპს „ქართული საინვესტიციო ჯგუფი ენერჯის“ მიერ, გზშ-ის ჩატარების საჭიროების დადგენის მიზნით, სსიპ გარემოს ეროვნულ სააგენტოში წარდგენილი იყო წალენჯიხისა და ჩხოროწყუს მუნიციპალიტეტებში გამავალი 220 კილოვოლტი ძაბვის საჰაერო ელექტროგადამცემი ხაზი „ხოზის“ ექსპლუატაციის პირობების ცვლილებაზე სკრინინგის ანგარიში, რომელზეც 2022 წლის 30 მაისს გაცემულია „შპს „ქართული საინვესტიციო ჯგუფი ენერჯის“ წალენჯიხისა და ჩხოროწყუს მუნიციპალიტეტებში გამავალი 220 კილოვოლტი ძაბვის საჰაერო ელექტროგადამცემი ხაზი „ხოზის“ ექსპლუატაციის პირობების ცვლილებაზე სკრინინგის გადაწყვეტილების შესახებ“ გარემოზე ზემოქმედების შეფასების არ დაქვემდებარების ბრძანება N 118/ს (30/05/2022).

ეგზ-ს ხაზის მშენებლობის პერიოდში N62 ანძის განთავსების არეალის სიახლოვეს დაფიქსირდა ძველი შენობა-ნაგებობა. აღნიშნული გარემოების გათვალისწინებით კომპანიის მიერ განხორციელდა N62 ანძისა და აღმოჩენილი კულტურული მემკვიდრეობის ძეგლის („მამუკიამ ჯიხა“) ურთიერთთავსებადობის ექსპერტიზა.

იმის გათვალისწინებით, რომ N62 ანძის ადგილმდებარეობა უშუალოდ მოქცეულია კულტურული მემკვიდრეობის ძეგლის ფიზიკური დაცვის ზონაში, მიღებულ იქნა გადაწყვეტილება ანძის დაცვის ზონის ფარგლებს გარეთ გატანის.

აღნიშნული ცვლილებამ გამოიწვია:

- N62 და N60 ანძების განთავსების ადგილის გადაადგილება, კერძოდ N60 ანძა გადაადგილდა არსებული ბუფერში, ხოლო უშუალოდ N62 ანძა გადავიდა ძველი ბუფერის გარეთ.
- ეგზ-ს N62 და N60 ანძების ახალ ადგილას განთავსებამ გამოიწვია ბუფერის მცირედით დაკორექტირება, კერძოდ ბუფერი მცირედით შეიცვალა N59 ანძიდან N63 ანძამდე.

იმის გათვალისწინებით, რომ „გარემოსდაცვითი შეფასების კოდექსის“ მე-5 მუხლის მე-12 ნაწილის თანახმად, გარემოსდაცვითი გადაწყვეტილებით გათვალისწინებული საქმიანობის საწარმოო ტექნოლოგიის განსხვავებული ტექნოლოგიით შეცვლა ან/და ექსპლუატაციის პირობების შეცვლა, მათ შორის, წარმადობის გაზრდა, ამ კოდექსით განსაზღვრული სკრინინგის პროცედურისადმი დაქვემდებარებულ საქმიანობად მიიჩნევა, წარმოგიდგინთ

„წალენჯიხისა და ჩხოროწყუს მუნიციპალიტეტების ტერიტორიაზე გამავალი 220 კვ-იანი საჰაერო ეგზ „ხოზის“-ს მშენებლობის და ექსპლუატაციის პირობების ცვლილების პროექტის სკრინინგის ანგარიში“.

## 2. დაგეგმილი საქმიანობის აღწერა

გარემოზე ზემოქმედების შეფასების ანგარიშის თანახმად, 19 კილომეტრიანი 220 კილოვოლტი ძაბვის საჰაერო ელექტროგადამცემი ხაზი „ხოზი“-ს მოწყობისათვის გათვალისწინებული N62 ანძის განთავსების ადგილად განისაზღვრა ახალი ტერიტორია (GPS-კოორდინატები: X-259718.0; Y4729609.4), სადაც ზედაპირული დაზვერვების ჩატარების შედეგად, არქეოლოგიური ნიშნის მქონე ობიექტები და არტეფაქტები არ დადასტურდა, ხოლო კულტურული მემკვიდრეობის ობიექტამდე მანძილი აღემატება 50 მეტრს.

აღსანიშნავია, რომ ეგზ-ს სხვა ტექნიკური პარამეტრების ცვლილება არ იგეგმება, მათ შორის არც ტრასის მარშრუტის, არც საყრდენების რაოდენობის და არც ეგზ-ს სიგრძის.

ბუფერის დაკორექტირებით არ იცვლება ზურმუხტის ქსელის კანდიდატ სამეგრელოს (Samegrelo, GE0000021) უბნის საზღვრებში მოქცეული საყრდენების რაოდენობა.

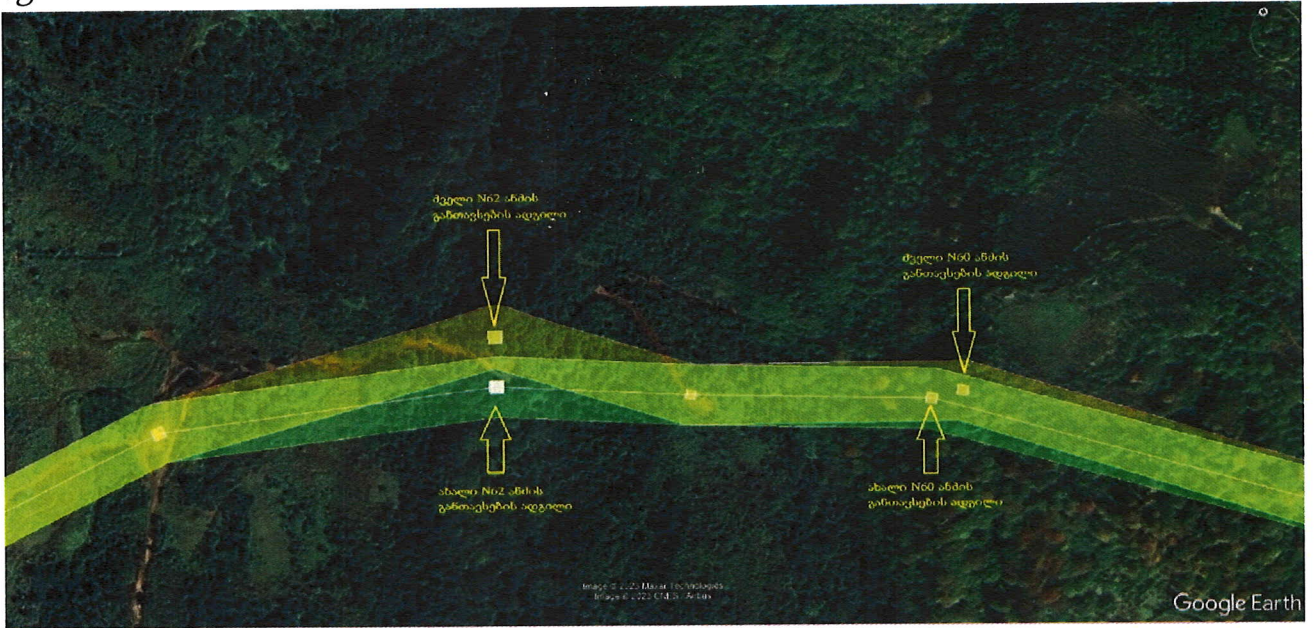
გზში ანგარიშის თანახმად საპროექტო ეგზ კვეთს ორ მდინარეს - ჭანისწყალს და ინწრას. ბუფერის კორექტირების შემდგომ აღნიშნული გარემოება არ იცვლება. ამასთან არ იცვლება საყრდენების დაშორება ზედაპირული წყლის ობიექტებთან.

საპროექტო ეგზ-ს ბუფერის დაკორექტირება არ ცვლის ეგზ-ს განაპირა სადენებიდან დაშორების მანძილს საცხოვრებელ სახლებთან (საპროექტო ეგზ-ს განაპირა სადენებიდან დაშორების მანძილები შესაბამისობაშია „ელექტრული ქსელების ხაზობრივი ნაგებობების დაცვის წესისა და მათი დაცვის ზონების დადგენის შესახებ“ საქართველოს მთავრობის 2013 წლის 24 დეკემბრის N366 დადგენილებით განსაზღვრულ ნორმებთან).

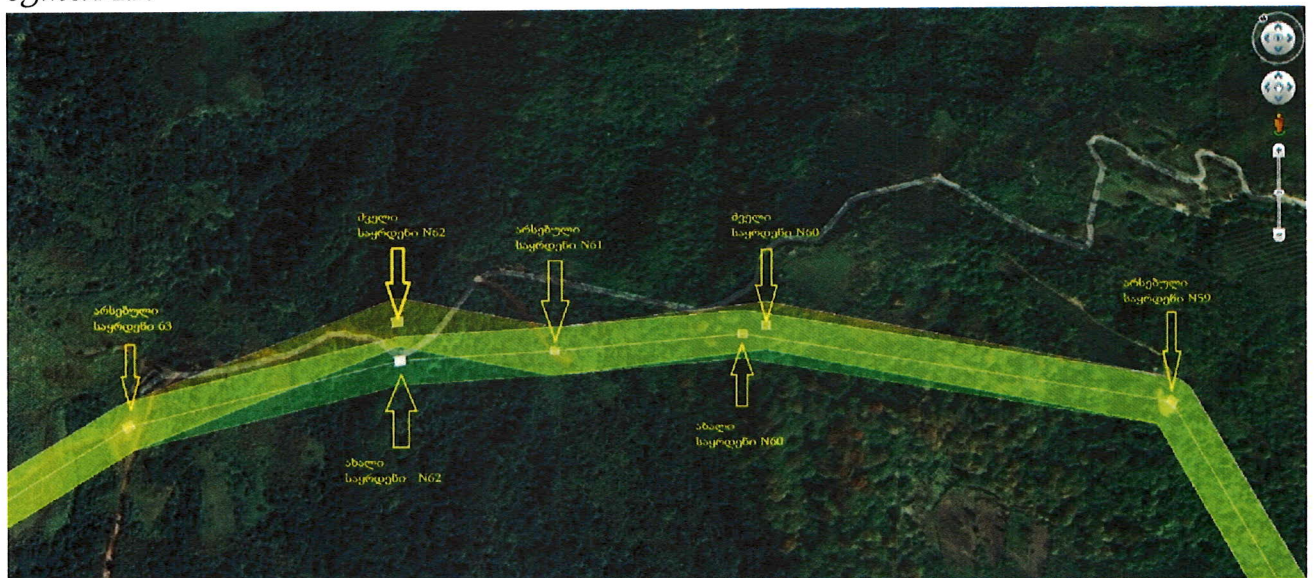
აღსანიშნავია, რომ ელექტროგადამცემი ხაზის პროექტის განხორციელება, მნიშვნელოვანი სარგებლის მომტანია როგორც ელექტრომომარაგების საიმედოობის გაზრდის მიზნით, ასევე ადგილობრივი მოსახლეობის და რეგიონის სოციალურ-ეკონომიკური განვითარებისათვის.

სურათზე 2.1. მოცემულია ეგზ-ს N62 და N60 ანძების განთავსების ძველი და ახალი ადგილები, ხოლო სურათი 2.2. მოცემულია ეგზ-ს N62 და N60 ანძების განთავსების ახალი არეალით გამოწვეული ბუფერის ცვლილება.

სურათი 2.1.



სურათი 2.2.



მნიშვნელოვანია, რომ მოცემული გარემოება არ ცვლის ეგზ-ს საყრდენების რაოდენობას, საპროექტო ტრასას, მის საპროექტო მახასიათებლებს, სამშენებლო სამუშაოების მოცულობას და ექსპლუატაციის პირობებს.

### 3. ცვლილების ფარგლებში გარემოზე შესაძლო ზემოქმედებების შეფასება

სკრინინგის ანგარიშით წარმოდგენილი ცვლილება არ ცვლის საჰაერო ეგზ-ს საპროექტო მახასიათებლებს და ეგზ-ს მოწყობის და ექსპლუატაციის პერიოდში დაგეგმილ ღონისძიებებს.

საპროექტო ეგზ-ს ტრასის მშენებლობა და ექსპლუატაცია იგეგმება გზშ ანგარიშის შესაბამისად. N62 ანძის გადაადგილებით გამოწვეული ცვლილება არ ზრდის საქმიანობის მასშტაბს - არ იცვლება საყრდენების რაოდენობა, ტრასის მარშრუტი, ტექნიკური პარამეტრები, მისასვლელი გზები, მშენებლობისა და ექსპლუატაციის პირობები.

ზემოქმედება რაც შესაძლებელია, პროექტს ჰქონდეს, შესწავლილია გზშ-ს ეტაპზე, რომელზეც გაცემულია გარემოსდაცვითი გადაწყვეტილება. აღნიშნული მცირედი ცვლილება გარემოზე უარყოფით ზემოქმედებას არ ზრდის.

#### 3.1. ზემოქმედება ატმოსფერულ ჰაერზე

ცვლილება, არ განაპირობებს დამატებით უარყოფით ზემოქმედებას ატმოსფერულ ჰაერზე, რადგან ცვლილების ფარგლებში არ იზრდება სამშენებლო სამუშაოების მასშტაბი, რაც არ ცვლის ეგზ-ს ტექნიკურ პარამეტრებს და ეგზ-ს მოწყობისათვის დაგეგმილ სამშენებლო სამუშაოებს.

#### 3.2. ხმაურისა და ვიბრაციის გავრცელება

იმის გათვალისწინებით, რომ არ იცვლება ეგზ-ს არც ტექნიკური პარამეტრები და არც დაგეგმილი სამუშაოების მოცულობა - ცვლილება არ ზრდის ხმაურის და ვიბრაციის გავრცელების კუთხით ზემოქმედებას.

#### 3.3. ზემოქმედება წყლის გარემოზე და ნიადაგზე

ეგზ-ს ბუფერის სიგანის დაკორექტირებით არ იცვლება საყრდენების რაოდენობა, მისასვლელი გზები, მოსახსნელი ნაყოფიერი ფენის მოცულობა, სამშენებლო სამუშაოები, საყრდენების დაშორება ზედაპირული წყლის ობიექტებთან. ყოველივე აღნიშნულიდან გამომდინარე, უარყოფითი ზემოქმედება წყლის გარემოზე და ნიადაგზე მოსალოდნელი არ არის.

#### 3.4. ზემოქმედება ნარჩენების წარმოქმნის შედეგად

გზშ ანგარიშის თანახმად საპროექტო ეგზ-ს მშენებლობის ეტაპზე მოსალოდნელია გარკვეული რაოდენობის სახიფათო და არასახიფათო ნარჩენების წარმოქმნა. ნარჩენების დროებითი განთავსებისათვის სამშენებლო მოედნებზე დაიდგება სათანადო მარკირების მქონე დახურული კონტეინერები. სამირკვლის მომზადებული თხრილების შევსების შემდგომ დარჩენილი ინერტული მასალები უმნიშვნელო რაოდენობის იქნება და იგი გამოყენებული იქნება გზების ვაკისების მოსასწორებლად. მშენებლობის ეტაპზე წარმოქმნილი სახიფათო ნარჩენები შემდგომი მართვის მიზნით გადაეცემა ამ საქმიანობაზე სათანადო ნებართვის

მქონე ორგანიზაციას. მყარი საყოფაცხოვრებო ნარჩენების და მცირე რაოდენობით არასახიფათო შესაფუთი მასალების შეგროვებისთვის გამოყენებული იქნება სახურავიანი კონტეინერები, გატანა მოხდება შესაბამისი ნებართვის მქონე ორგანიზაციასთან ხელშეკრულების საფუძველზე (დეტალური ინფორმაცია მოცემულია გზშ ანგარიშში).

**აღნიშნული ცვლილება არ გამოიწვევს ნარჩენების წარმოქმნის გაზრდას, რადგან არ იცვლება სამშენებლო სამუშაოების მასშტაბები.**

### **3.5. პროექტის განხორციელების შედეგად სახელმწიფო ტყის ტერიტორიაზე ზემოქმედების საკითხები და მოსაჭრელი ხე-მცენარეების შესახებ ინფორმაცია**

საპროექტო ეგზ-ს დიდი ნაწილი გადის კერძო ნაკვეთებსა და მის მიმდებარედ, შესაბამისად შეინიშნება ძლიერი ანთროპოგენური ზემოქმედება, სადაც ძირითადად ვრცელდება კულტივირებული მცენარეები და შემოჭრილი ინვაზიური სახეობები.

**სახელმწიფო ტყის ფონდის ტერიტორიაზე საქმიანობა მშენებლობის დაწყებამდე შეთანხმდება ტყის ფონდის მართვის უფლების მქონე ორგანოსთან.**

საპროექტო ეგზ-ს ანძების განთავსებით ადგილის დაკორექტირებით გამოწვეული ცვლილება, არ იწვევს წითელი წუსხის სახეობებზე ზემოქმედებას, კერძოდ არ იზრდება საპროექტო დერეფანში ჭრას დაქვემდებარებული წითელი წუსხის (*Juglans regia*) და წაბლი (*Castanea sativa*) მცენარეთა ინდივიდების რაოდენობა.

გამოწვეული ცვლილება მცირებით ზრდის საპროექტო დერეფანში ჭრას დაქვემდებარებული მცენარეთა ინდივიდების რაოდენობას. კერძოდ, აღრიცხვის შედეგების მიხედვით N58 საყრდენიდან 70 საყრდენამდე იჭრებოდა 573, ხოლო აღნიშნულის შემთხვევაში მოიჭრება 714 ძირი.

ზემოქმედების ქვეშ მოქცეულ ხე-მცენარეთა უმეტესობას თხმელა (მურყანი), აკაცია და მცირედით რცხილა წარმოადგენს.

- თხმელა იჭრებოდა 227 ინდივიდი - გასაცემი მერქანის მოცულობით 22,08 კმ, ხოლო ცვლილებით კი მოიჭრება დამატებით 81 ინდივიდი - გასაცემი მერქანის მოცულობით 4,01 კმ.
- აკაცია იჭრებოდა 143 ინდივიდი - გასაცემი მერქანის მოცულობით 14,20 კმ, ხოლო ცვლილებით კი მოიჭრება დამატებით 40 ინდივიდი - გასაცემი მერქანის მოცულობით 4,89 კმ.
- რცხილა იჭრებოდა 129 ინდივიდი - გასაცემი მერქანის მოცულობით 48,72 კმ, ხოლო ცვლილებით კი მოიჭრება დამატებით 20 ინდივიდი - გასაცემი მერქანის მოცულობით 0,93 კმ.



ზემოაღნიშნული ინფორმაციის გათვალისწინებით, ცვლილება მცირედით ზრდის ჭრას დაქვემდებარებულ ინდივიდთა რაოდენობას, რომელიც პროექტის მასშტაბიდან და მნიშვნელობიდან გამომდინარე არ წარმოადგენს მნიშვნელოვან ზემოქმედებას.

### **3.6. ზემოქმედება ბიომრავალფეროვნებაზე**

გარემოზე ზემოქმედების შეფასების ანგარიშში დეტალურად არის აღწერილი ბიომრავალფეროვნების არსებული მდგომარეობა და განხილულია ბიომრავალფეროვნებაზე ზემოქმედების საკითხები და ზემოქმედების შემარბილებელი ღონისძიებები როგორც მშენებლობის, ასევე ექსპლუატაციის ეტაპებისთვის.

გზმ-ს თანახმად ბიომრავალფეროვნებაზე ზემოქმედების გამომწვევია საინჟინრო სამუშაოები და ამ სამუშაოების მოსამზადებელ პერიოდში ჩასატარებელი ქმედებები, მათ შორის მისასვლელი გზების მოწყობა, რომელთა არსებობა ასევე მნიშვნელოვანია ეგზ-ს ექსპლუატაციაში შესვლის შემდგომ სამონიტორინგო და ეგზ-ს ოპერირებისთვის საჭირო სამუშაოების შესასრულებლად.

ეგზ-ს N62, N60 ანძის ახალი განთავსების ადგილები და ბუფერის ოდნავი დაკორექტირება ფაქტობრივად არ ცვლის არსებულ სურათს, რადგან არ იცვლება საპროექტო საყრდენების რაოდენობა, გზმ ანგარიშით გათვალისწინებული მოსაწყობი მისასვლელი გზები და ზოგადად სამუშაოს მასშტაბები. არ იზრდება საპროექტო დერეფანში ჭრას დაქვემდებარებული წითელი ნუსხის მცენარეთა ინდივიდების რაოდენობა.

ყოველივე ზემოაღნიშნულიდან გამომდინარე, ბუფერის დაკორექტირებით გამოწვეული ზემოქმედება ბიომრავალფეროვნებაზე შეგვიძლია, განვიხილოთ უმნიშვნელოდ.

### **3.7. ზემოქმედება დაცულ ტერიტორიებზე**

საპროექტო ტერიტორიას არ ესაზღვრება დაცული ტერიტორიები.

### **3.8. ზემოქმედება ჭარბტენიან ტერიტორიებსა და შავი ზღვის სანაპირო ზოლზე**

ჭარბტენიანი ტერიტორიები და შავი ზღვის სანაპირო ზოლი საპროექტო ტერიტორიას არ ესაზღვრება.

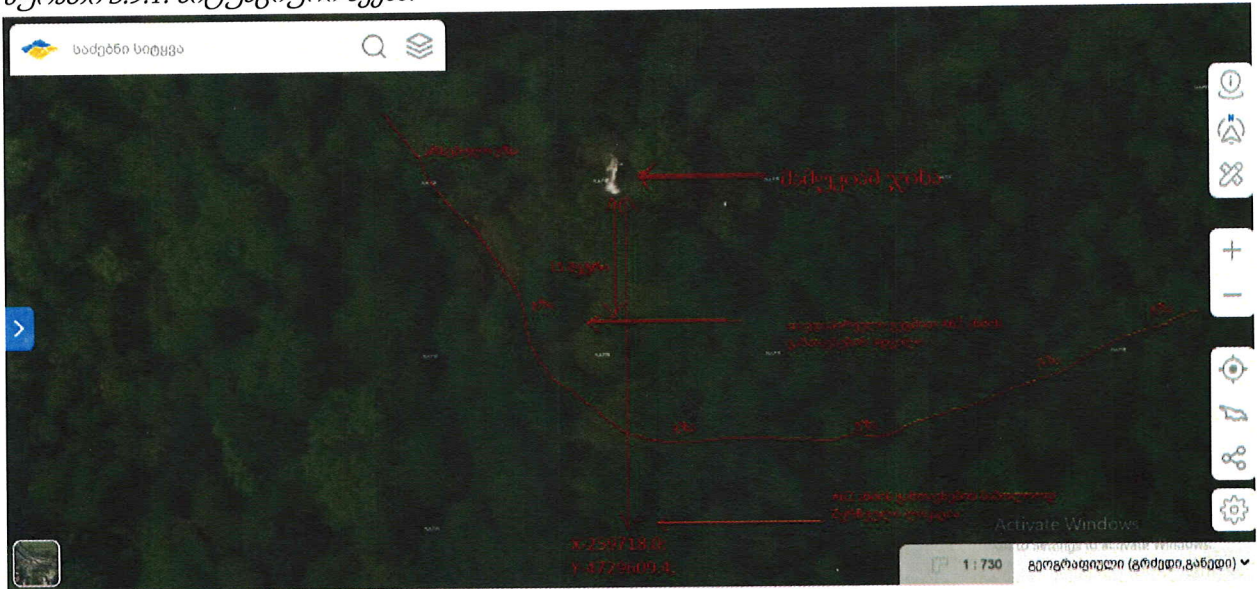
### **3.9. ზემოქმედება ისტორიულ-კულტურული მემკვიდრეობისა და არქეოლოგიურ ძეგლებზე**

ეგზ-ს ხაზის მშენებლობის პერიოდში N62 ანძის განთავსების არეალის სიახლოვეს ძველი შენობა-ნაგებობა. აღნიშნული გარემოების გათვალისწინებით კომპანიის მიერ განხორციელდა N62 ანძისა და აღმოჩენილი კულტურული მემკვიდრეობის ძეგლის („მამუკიამ ჯიხა“) ურთიერთთავსებადობის ექსპერტიზა.

ექსპერტიზის საფუძველზე განხორციელდა N62 ანძის განთავსების ადგილის გატანა აღმოჩენილი კულტურული მემკვიდრეობის ძეგლის ფიზიკური დაცვის ზონის გარეთ

(სურათი 3.9.1 სიტუაციური სქემა). ახალი პუნქტი უშუალოდ ძეგლისგან გამოყოფილია არსებული სამანქანო გზით.

სურათი 3.9.1. სიტუაციური სქემა.



აღნიშნულიდან გამომდინარე, ზემოქმედება ისტორიულ-კულტურული მემკვიდრეობისა და არქეოლოგიურ ძეგლებზე მოსალოდნელი არ არის.

### 3.10. ზემოქმედება მჭიდროდ დასახლებულ ტერიტორიებზე

აღნიშნული ცვლვლილება არ ცვლის სადენებიდან დაშორების მანძილს საცხოვრებელ სახლებთან. საპროექტო ეგზ-ს განაპირა სადენებიდან დაშორების მანძილები შესაბამისობაშია „ელექტრული ქსელების ხაზობრივი ნაგებობების დაცვის წესისა და მათი დაცვის ზონების დადგენის შესახებ“ საქართველოს მთავრობის 2013 წლის 24 დეკემბრის N366 დადგენილებით განსაზღვრულ ნორმებთან.

### 3.11. ზემოქმედების ტრანსსასაზღვრო ხასიათი

საპროექტო საქმიანობის მასშტაბებისა და განთავსების ტერიტორიიდან გამომდინარე ტრანსსასაზღვრო ზემოქმედება მოსალოდნელი არ არის.

### 3.12. არსებულ საქმიანობასთან ან/და დაგეგმილ საქმიანობასთან კუმულაციური ზემოქმედება

აღნიშნული ცვლვლილება არ ცვლის ეგზ-ს ტექნიკურ პარამეტრებს და ეგზ-ს მშენებლობა/ექსპლუატაცია იგეგმება გარემოსდაცვითი გადაწყვეტილების შესაბამისად - აღნიშნული ცვლილებით კუმულაციური ზემოქმედება არ იზრდება.

## ლაშა ჯიქია

წალენჯიხის მუნიციპალიტეტის საჩინოს ადმინისტრაციულ ერთეულში, უბან ზედა საჩინოში (კუხეში) მიმდინარე მაღალი ძაბვის ელექტროგადამცემი ხაზის მშენებლობის #62 ანძისა და აქ არსებული კულტურული მემკვიდრეობის ძეგლის („მამუკიაშ ჯიხა“) ურთიერთთავსებადობის ექსპერტიზა

### ა). ექსპერტიზის ჩატარების საფუძველი

2022 წლის 31 აგვისტოს მივიღეთ პირადი სატელეფონო შეტყობინება, რომელიც ეხებოდა წალენჯიხის მუნიციპალიტეტის საჩინოს ადმინისტრაციულ ერთეულში, ზედა საჩინოს თემში, (კუხეშის უბანი) მაღალი ძაბვის ელექტროგადამცემის ხაზის მშენებლობის დროს (#62 ანძა), სამუშაოების შემსრულებელი კომპანიის მიერ, აქ არსებული ძველი შენობა-ნაგებობის დაფიქსირებას, რომელიც უშუალოდ ესაზღვრებოდა, ახალი ანძის განთავსების არეალს.

2022 წლის 1 სექტემბერს, მოვახდინეთ ადგილზე ვიზიტი და არსებული მდგომარეობის, შემდგომი საექსპერტო დასკვნის მიზნით, შესწავლა.

**ბ). გამოკვეთილი გარემოება:** ჩვენს მიერ მოხდა აღნიშნული ობიექტის ადგილზე გაცნობა. გამოვლენილი შენობა-ნაგებობა წარმოადგენს ძველი საფორტიფიკაციო ნაგებობის ნაშთს, რომელსაც ადგილობრივი მოსახლეობა „მამუკიას ჯიხა-ს“ უწოდებს და სამეცნიერო ლიტერატურაშიც, ეს ობიექტი ამ სახელით არის შესული. ობიექტს კულტურული მემკვიდრეობის ძეგლის სტატუსი მიენიჭა 2007 წელს (N2758 03.10.07 ციხე-კოშკი "მამუკიას ჯიხა" გვიანი შუა საუკუნეები სოფ. საჩინო, ადგილი "ჯიხური" N 3/133 30.03.06 საქართველოს კულტურის, ძეგლთა დაცვისა და სპორტის მინისტრის ბრძანება).

მაღალი ძაბვის ელექტროგადამცემი ხაზის მშენებლობის #62 ანძის განთავსების ლოკაცია, უშუალოდ მოქცეულია აღნიშნული კულტურული მემკვიდრეობის ძეგლის ფიზიკური დაცვის ზონაში (ფიზიკური დაცვის ზონა - კულტურული მემკვიდრეობის უძრავი ობიექტების ირგვლივ ან/და მათი გავრცელების ან გავლენის არეალი, რომლის ფარგლებშიც მოქმედებს ექსპლუატაციის განსაკუთრებული რეჟიმი და რომლის დანიშნულებაც, მის საზღვრებში არსებული კულტურული მემკვიდრეობა დაიცვას არასასურველი ზეგავლენისაგან. (საქართველოს კანონი „კულტურული მემკვიდრეობის შესახებ“, 2007 წლის 8 მაისი, მუხლი 3);

პროექტის მიხედვით ანძა #62 განთავსების ადგილად შერჩეული იყო შემდეგი კოორდინატების ადგილი: X-259744.6; Y-4729653.9;

## გ). კულტურული მემკვიდრეობის ძეგლის („მამუკიას ჯიხა“) ისტორიული გარემოება

ციხე-სიმაგრე მდებარეობს სოფელ ზედასაჩინოში, კუხეშის უბანში „ენწერ ფერდად“ ცნობილ ადგილას. ციხე, შემადღებულ ბორცვზე, მცირე ფართობზეა გაშლილი (10 X 10 მ. <sup>2</sup>) და რიყის ქვით არის აგებული. გამოკვეთილად შემორჩენილია სამხრეთ-დასავლეთისკენ მიმართული კოშკის ნაშთები, რომლის უშუალო სიახლოვეს იყო დაგეგმილი #62 ანძის განთავსება. არქიტექტურულად ეს ციხე ამ სახით არის აღწერილი: წალენჯიხის რაიონი, სოფ. ზედა საჩინო (კუხეში) ადგილი „ჯიხურუ“, ციხე-კოშკი „მამუკიას ჯიხა“, გვიანი შუასაუკუნეები, ტიპი საფორტიფიკაციო - თავდაცვითი, ციხის ნანგრევი მდებარეობს შემადღებულ ბორცვის მოგაკებულ ადგილას. ნაგებია სხვადასხვა ზომის ყორე-ქვითკირის სქელ დულაბზე. ციხე გეგმით სწორკუთხედს წარმოადგენს, მის ჩრდილო-დასავლეთ კუთხეში კოშკის ნანგრევია, კოშკის აღმოსავლეთი კედელი მიწის პირამდეა წარმოდგენილი. ჩრდილოეთ კედელზე იკითხება ორი სართულის დონე; დონე აწეულია, ყრია ჩამონაშალი ქვები. ციხიდან დასავლეთით 7-8 მეტრში მოწყობილია წყლის რეზერვუარი (1990 წ. 29 ნოემბერი, ხელოვნებამცოდნე მ. აბაშიძე).

ისტორიკოს ო. სოსელიას აღნიშვნით აფაქიძეებს ზემო სამეგრელოში ორი ციხე -სიმაგრე ჰქონდათ. ერთი საჩინო-ჯვარის საზღვარზე და მეორე კუხეშში, რომელსაც „მამუკიას ჯიხას“ უწოდებენ. ო. სოსელიასვე ცნობით ამ ციხის ძველთაძველი მფლობელი უთუოდ მამუკა აფაქიძე იყო და ამიტომაც დარქმევია ციხეს ეს სახელი.

ციხეს სამხრეთ-დასავლეთით და სამხრეთ-აღმოსავლეთით ჩაუდის, გასული საუკუნის 70-80-იან წლებში გაყვანილი ძველი საავტომობილო, ხელოვნურად გაჭრილი გზა (ბუნებრივი საფარით, ხელოვნური გრუნტის გარეშე).

### დასკვნა:

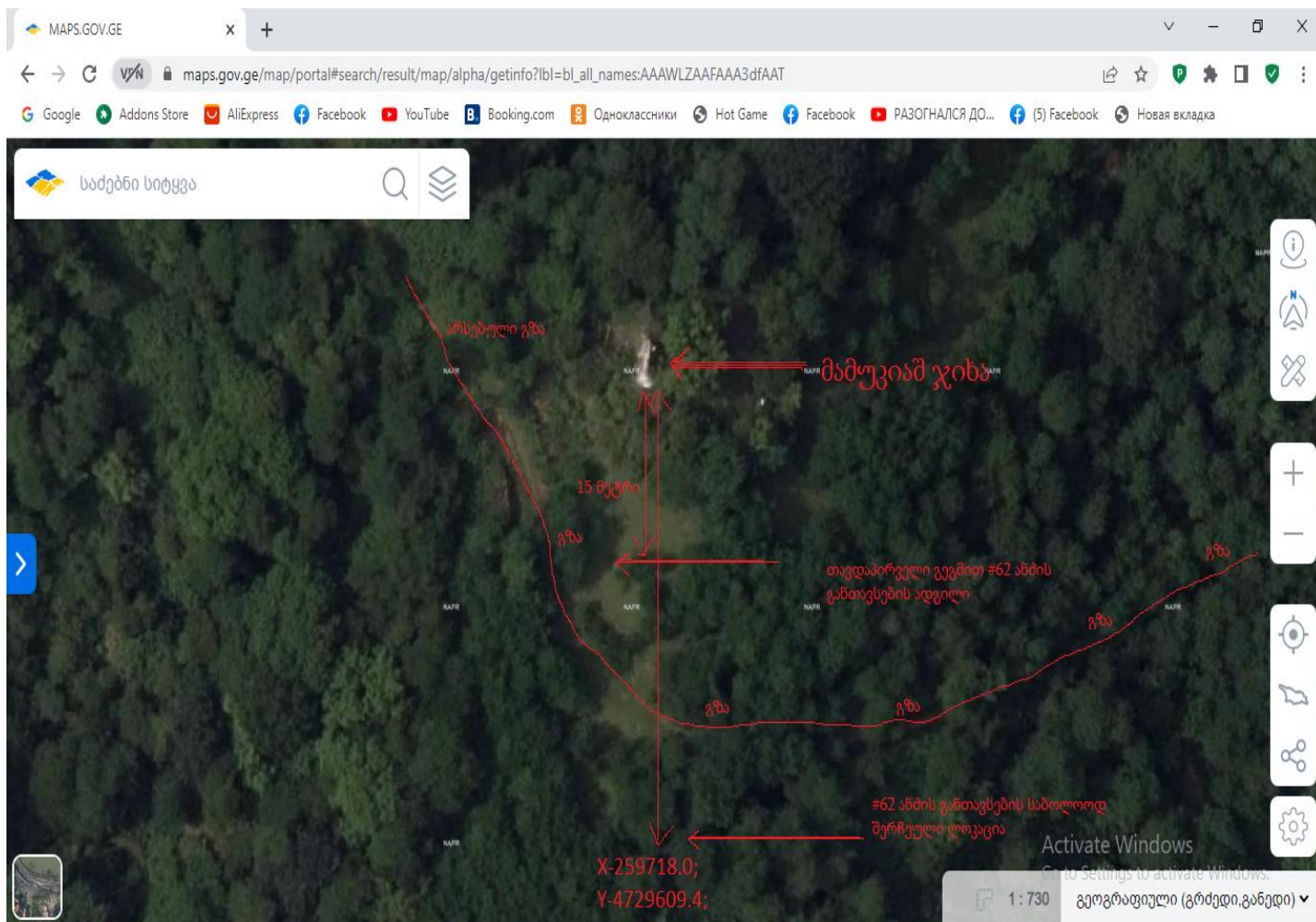
ჩვენთვის არსებული ვითარების გაცნობის შემდეგ ამოსავალი და უპირატესი მოცემულობა არის კულტურული მემკვიდრეობის ნიშნის მქონე ობიექტის მანვე ზემოქმედებისგან დაცვა და უშუალო ფიზიკური ზემოქმედებისგან გამონთავისუფლება.

გამოკვეთილი გარემოებით დადგინდა, რომ ანძა #62 განთავსების ადგილად შერჩეული იყო შემდეგი კოორდინატების ადგილი: X-259744.6; Y-4729653.9; რაც უშუალოდ ჩვენთვის საინტერესო ძეგლის დამცავი ზონის აქტიურ სივრცეშია მოქცეული, დაშორება უახლოესი

საძირკვლიდან შეადგენს 15-17 მეტრს. შესაბამისად აღნიშნულ ზონაში ფიზიკური სამუშაოების ჩატარება ზიანს მიაყენებს ძეგლს.

გამომდინარე აქედან, ინტერესთა ურთიერთშეჯერებისა და მოქმედი კანონმდებლობის საფუძველზე მივიღეთ სარეკომენდაციო გადაწყვეტილება: კატეგორიულად მიუღებელია დაგეგმილ ადგილას #62 ანძის განთავსება და ის უნდა მოშორდეს ძეგლის ფიზიკური დაცვის ზონას. სპეციალისტების მიერ ანძის განთავსების ადგილად განისაზღვრა ახალი წერტილი, რომელიც არ უნდა ყოფილიყო ძეგლიდან 50 მ.-ზე ნაკლები მანძილით დაშორებული. ასეთ ლოკაციად შერჩეულ იქნა ძეგლიდან სამხრეთ აღმოსავლეთით ახალი კოორდინატები X-259718.0; Y-4729609.4; ახალი პუნქტი უშუალოდ ძეგლისგან გამოყოფილია აქ არსებული სამანქანო გზით.

### იხ. ზოგადი სურათი



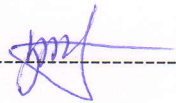
ამდენად, წარმოდგენილია ახალი განთავსების ადგილის GPS-კოორდინატები: X-259718.0; Y-4729609.4, რომელიც მდებარეობს ძეგლსა და აქ არსებულ სამანქანო გზის გადაღმა, ჩვენთვის საინტერესო ობიექტიდან 55 მეტრის დაშორებით, რაც ასევე მნიშვნელოვანწილ აუზღობესებს ძეგლთან მისასვლელი გზიდან ვიზუალური დაცვის ზონას.

ჩვენს მიერ ასევე, განხორციელდა #62 ანძის განთავსების ახალი ლოკაციისა (GPS-კოორდინატები: X - 259718.0; Y-4729609.4) და უშუალო მიმდებარე ტერიტორიის ზედაპირული დაზვერვა, რის საფუძველზეც ვასკვნით, რომ აქ არ შეინიშნება არქეოლოგიური ნიშნის მქონე ობიექტ(ებ)ი, თუ ცალკეული არტეფაქტები.

ლაშა ჯიქია - (პირადი ნომერი 51001000046) ისტორიკოსი, არქეოლოგი, კულტურული მემკვიდრეობის ძეგლთა დაცვის სპეციალისტი.

ს.ს.ი.პ. შოთა მესხიას ზუგდიდის სახელმწიფო სასწავლოს უნივერსიტეტის ლექტორი.

საკონტაქტო ტელეფონი: 599691525

ლ. 

09.09.2022 წ.

#### წყაროები და ლიტერატურა

1. ბერაძე თ., ოდიშის ისტორიული გეოგრაფიიდან (XII-XVII სს.), სადისერტაციო ნაშრომი, თბ., 1967.
2. გაბისონია პ., წალენჯიხის ისტორიულ-კულტურული ძეგლები, ხელნაწერი.
3. გრიგოლია გ., ენგურის ხეობის ქვედაპალეოლითური ძეგლები, მასალები საქართველოს და კავკასიის არქეოლოგიისათვის, VIII, თბ., 1979.
4. ზაქარაია პ., ქართულ ციხე-სიმაგრეთა ისტორია (უძველესი დროიდან XVIII ს-ის ბოლომდე), თბ., 2002.
5. სოსელია ო., ნარკვევები ფეოდალური ხანის დასავლეთ საქართველოს სოციალურ-პოლიტიკური ისტორიიდან, I, თბ., 1973.
6. სოსელია ო., ნარკვევები ფეოდალური ხანის დასავლეთ საქართველოს სოციალურ-პოლიტიკური ისტორიიდან, III, თბ., 1990.
7. ჭანტურია აკ., თსუ შრომები, ისტორიის სერია, №283, თბ., 1989.
8. ჭითანავა დ., ეკლესიები და თავდაცვითი ნაგებობები სამეგრელოში (უძველესი დროიდან დღემდე), სსიპ ივ. ჯავახიშვილის ისტორიისა და ეთნოლოგიის ინსტიტუტი, გამომცემლობა „მწიგნობარი“, თბილისი 2010 წ., თავი VII, წალენჯიხის რ.-ნი, გვ. 482.
9. Материалы по Церковной и этнополитической истории Абхазии, посольства Федота Елчина и Павла Захарыева в Менгрелию (1639-1640), для издания подготовил, предисловием, комментариями и словаром снабдил Дж. Гамахария, Тб., 2005.



შპს „ქართული საინვესტიციო ჯგუფი ენერჯია“-ს  
(ს/ნ 205256177)  
დირექტორს, ბატონ გალაქტიონ ბუაძეს  
მის: 0105 თბილისი, კოტე აფხაზის ქ. #44 მეიდან  
პალასი, მე-2 სართული  
ტელ: +995 32 2 43 90 96  
ელფოსტა: info@gigenergy.ge

ბატონო გალაქტიონ,

თქვენი 2022 წლის 05 თქტომბრის #61/22 წერილის პასუხად, რომელიც ეხება ჩხორონწყუს მუნიციპალიტეტში მდებარე 46.7 მგვტ.-ის სიმძლავრის ჰიდროელექტროსადგურის „ხობი 2“-ის და მისი ქსელთან დამაკავშირებელი ჩხორონწყუსა და წალენჯიხის მუნიციპალიტეტებში გამავალი 220 კვ, 19 კმ სიგრძის ელექტროგადამცემი ხაზის მშენებლობას და ეგზ 62-ე ანძის განთავსების არეალის მიმდებარედ არსებული კულტურული მემკვიდრეობის ობიექტის (მამუკიას ჯიხა) მიმართებაში ურთიერთთავსებადობის ექსპერტიზის დასკვნის წარმოდგენას, გაცნობებთ, რომ წარმოდგენილი დასკვნის მიხედვით, ანძის განთავსების ადგილად განისაზღვრა ახალი ტერიტორია (GPS-კოორდინატები: X-259718.0; Y4729609.4), სადაც ზედაპირული დაზვერვების ჩატარების შედეგად, არქეოლოგიური ნიშნის მქონე ობიექტები და არტეფაქტები არ დადასტურდა, ხოლო კულტურული მემკვიდრეობის ობიექტამდე მანძილი აღემატება 50 მეტრს.

**ყოველივე ზემოთქმულიდან გამომდინარე, სააგენტო თანახმაა განახორციელოთ დადგეგმილი სამუშაოები და ანძა #62 განათავსოთ ახალ შერჩეულ ტერიტორიაზე.**

აქვე გაცნობებთ, რომ საპროექტო ტერიტორიის საზღვრების ნებისმიერი ცვლილება უნდა შეთანხმდეს სსიპ - „საქართველოს კულტურული მემკვიდრეობის დაცვის ეროვნულ სააგენტოსთან“.

აღსანიშნავია, რომ „კულტურული მემკვიდრეობის შესახებ“ საქართველოს კანონის მე-10 მუხლის თანახმად - „თუ ფიზიკური ან იურიდიული პირი გამოავლენს ან აღმოაჩენს კულტურულ მემკვიდრეობას, ან ამის შესახებ გაუჩნდება საფუძვლიანი ვარაუდი, ისეთი საქმიანობის პერიოდში, რომლის გაგრძელებამაც შეიძლება დააზიანოს, გაანადგუროს ან ამის საფრთხე შეუქმნას მას, საქმიანობის მწარმოებელი პირი ვალდებულია დაუყოვნებლივ შეწყვიტოს აღნიშნული საქმიანობა და კულტურული მემკვიდრეობის გამოვლენის ან აღმოჩენის ან ამის შესახებ საფუძვლიანი ვარაუდის არსებობისა და საქმიანობის შეწყვეტის თაობაზე წერილობით აცნობოს კულტურული მემკვიდრეობის დაცვის ეროვნულ სააგენტოს არა უგვიანეს 7 დღისა“.

პატივისცემით,

