

საქართველოს გარემოს დაცვისა და სოფლის

მეურნეობის სამინისტროს სსიპ გარემოს ეროვნულ სააგენტოს

სკრინინგის განცხადება

შპს „სოკარ ჯორჯია პეტროლეუმის“ საქმიანობის სფერო „გარემოსდაცვითი შეფასების კოდექსის“ მე-2 დანართის მე-3 პუნქტის თანახმად განეკუთვნება „ენერჯის მიწოდება“-ს.

ქ. თბილისში, ბელიაშვილის ქ.66-ში მდებარე ავტოგასამართი სადგურის ფუნქციონირება შეწყვეტილია, რის თაობაზეც ინფორმირებულია საქართველოს გარემოს დაცვისა და სოფლის მეურნეობის სამინისტრო. ამჟამად დაგეგმილია ავტოგასამართი სადგურის ტექნოლოგიური ცვლილება და მისი შემდგომი ექსპლუატაცია (ს/კ 01.13.02.010.053; GPS კოორდინატები მეტრული 37 ზონით X: 980413.2384 Y:4640389.8500, მეტრული 38 ზონით X: 481628.7831 Y: 4624245.1932). თანდართული ფაილის სახით იხილეთ ობიექტის shp ფაილები.

ავტოგასამართი სადგური მდებარეობს დასახლებული პუნქტიდან 62 მეტრის დაშორებით, ხოლო ზღვის სანაპიროდან 250 კმ.-ით. ობიექტი არ მდებარეობს ჭარბტენიან, დაცულ, ტყით დაფარულ ტერიტორიასთან, კულტურული მემკვიდრეობის ძეგლთან ან სხვა ობიექტთან სიახლოვეს.

თბილისის მუნიციპალიტეტის მიერ გაცემულია ნებართვა ადგილის ფუნქციური ზონის/ქვეზონისა და ამ საქმიანობის აღნიშნულ ზონასთან/ქვეზონასთან თავსებადობის შესახებ, ამავე მუნიციპალიტეტის მიერ დამტკიცებულია გენერალური გეგმა. თანდართული ფაილის სახით იხილეთ ზემოთაღნიშნული დოკუმენტაცია.

ავტოგასამართი სადგური, რომელზეც ხორციელდებოდა ბუნებრივი აირის რეალიზაცია, ექსპლუატაციაში შესული იყო 2013 წელს. მიწის ნაკვეთის ფართობი შეადგენს 625 მ²-ს. ობიექტის ფუნქციონირების შეწყვეტამდე, სადგურზე ხორციელდებოდა ბუნებრივი აირის რეალიზაცია. განთავსებული იყო ბუნებრივი აირის კომპრესორი: Galileo MC649, 1190 მ³/სთ წარმადობით, სიმძლავრე 250 კვტ/სთ და ავტომობილის ბუნებრივი აირით გამართვისათვის განკუთვნილი 2 დისპენსერი 4 გამცემი შტუცერით. აღნიშნული კომპრესორი და გამცემი დისპენსერები გატანილ იქნება ობიექტიდან და მათ ადგილას განთავსდება მიწისქვეშა საწვავის რეზერვუარი და საწვავის გამცემი 2 დისპენსერი (დანართის სახით იხილეთ გენ.გეგმა მასზე დატანილი მონიშვნებით). ტექნოლოგიური ცვლილებების განხორციელებისას უცვლელად დარჩება ტერიტორიაზე არსებული ოფის-მარკეტის შენობა და მარიგებელი სვეტების, მანქანების გამართვისათვის გათვალისწინებული გამცემი ფარდული.

შესაბამისი ნებართვის გაცემის შემდეგ დაგეგმილია ბეტონის სარკოფაგში განთავსდეს 2 ჰორიზონტალური სტაციონალური რეზერვუარი, რომელიც გაყოფილი იქნება 4 ნაწილად.

განსათავსებელი რეზერვუარების ადგილმდებარეობა დატანილია გენგეგმაზე და თან ერთვის განცხადებას (N3). რეზერვუარების საპროექტო მოცულობა შეადგენს - 80 მ³-ს,

აქედან ბენზინის საწვავის რეზერვუარი 2ც, მოცულობა:

1- რეგულარი 25 მ³, 2- პრემიუმი 15 მ³.

დიზელის საწვავის რეზერვუარი 2ც, მოცულობა:

1 - ნაწილ ევრო 5 დიზელი 25 მ³, ევრო 5 დიზელი - 15 მ³.

რეზერვუარები აღჭურვილი იქნება სარქველებიანი სავენტილაციო მილებით ე.წ „სასუნთქი სარქველებით“. სასუნთქი სარქველები იქნება 4 ც, სიმაღლით: h – 5 მ, მილის შიდა დიამეტრი არის 50 მმ, გარე დიამეტრი 57 მმ.

ავტოგასამართ სადგურზე გათვალისწინებული იქნება ბენზინის და დიზელის რეალიზაცია. რეალიზაციისათვის საწვავის მიღება მოხდება კომპანიის კუთვნილი ავტოცისტერნებით და გადატანა მოხდება ზემოთხსენებულ მიწისქვეშა რეზერვუარებში, სადაც ტექნოლოგიური მილსადენით მიწოდება მოხდება მარიგებელ სვეტებზე, საიდანაც გაიმართება ავტომანქანა საწვავით.

ბენზინის და დიზელის მარიგებელი სვეტების რაოდენობა - 2ც.

ავტომანქანაში ჩასასხმელი პისტოლეტები - 16ც, აქედან 8ც ბენზინისათვის, 8ც დიზელისათვის.

ავტოგასამართი სადგურისთვის დაგეგმილი (საპროექტო), წლიური რეალიზაცია შეადგენს:

ბენზინი - 1 200 000 ლ.

დიზელი - 1 200 000 ლ.

საქმიანობის სპეციფიკიდან გამომდინარე, ადგილი ექნება საწარმოს ძირითად უბნებზე მავნე ნივთიერებათა წარმოქმნას და მათ გაფრქვევას ატმოსფეროში, რომლის შესახებ დოკუმენტი „ატმოსფერული ჰაერის დაბინძურების სტაციონარული წყაროების და მათ მიერ გაფრქვეულ მავნე ნივთიერებათა ინვენტარიზაციის ტექნიკური ანგარიში“ შესათანხმებლად წარედგინება საქართველოს გარემოს დაცვისა და სოფლის მეურნეობის სამინისტროს სსიპ გარემოს ეროვნულ სააგენტოს. წარმოქმნილ მავნე ნივთიერებებს წარმოადგენს ნავთობპროდუქტების ნახშირწყალბადები. მათი წარმოქმნის მაქსიმალური ინტენსივობა ფიქსირდება ავტოცისტერნიდან მიწისქვეშა რეზერვუარებში ნავთობპროდუქტების მიღებისას და ავტომობილების საწვავის გამართვისას.

დიზელის საწვავის წლიური სავარაუდო რეალიზაცია შეადგენს 1 200 მ³, (1 200 000 ლ/წ)

დიზელის შემთხვევაში მავნე ნივთიერებათა ემისია გამოითვლება შემდეგი ფორმულით:

$$M=V_1 * C_{საშ} \text{ (გ/წმ)}$$

$$G= V_1 * C_{საშ} * T * 3600/10^6 \text{ (ტ/კვარტალი ან წელი)}$$

$C_{\text{საშ}}$ - მავნე ნივთიერებათა საშუალო კონცენტრაცია აირჰაერმტვრნარევი, გ/მ³;

T - მავნე ნივთიერებათა გამოყოფის წყაროს მუშაობის დრო, სთ, კვარტალი ან წელი.

წლიური ემისია - $1\ 200\ 000\ \text{ლ/წელ} * 0,0025\ \text{გ/ლ} * 10^{-6} = 0.003\ \text{ტ/წ}$

ავტოგასამართი სადგურის მუშაობის რეჟიმი (24 სთ/დღე წლის განმავლობაში) გათვალისწინებით წამური ემისია იქნება: დიზელისთვის - $0.003\ \text{ტ/წ} * 10^6 / 365\ \text{დღე} / 24\ \text{სთ} / 3600\ \text{წმ} = 0.00009513\ \text{გ/წმ}$

ბენზინის საწვავის წლიური სავარაუდო რეალიზაცია შეადგენს 1 200 მ³, (1200 000 ლ/წ)

ბენზინის მავნე ნივთიერებათა ემისია გამოითვლება ფორმულით:

$$M = V_1 * C_{\text{საშ}} (\text{გ/წმ})$$

$$G = V_1 * C_{\text{საშ}} * T * 3600 / 10^6 \quad (\text{ტ/კვარტალი ან წელი})$$

$C_{\text{საშ}}$ - მავნე ნივთიერებათა საშუალო კონცენტრაცია აირჰაერმტვრნარევი, გ/მ³;

T - მავნე ნივთიერებათა გამოყოფის წყაროს მუშაობის დრო, სთ, კვარტალი ან წელი.

წლიური ემისია - $1\ 200\ 000\ \text{ლ/წელ} * 1,4\ \text{გ/ლ} * 10^{-6} = 1,68\ \text{ტ/წ}$

ავტოგასამართი სადგურის მუშაობის რეჟიმი (24 სთ/დღე წლის განმავლობაში) გათვალისწინებით წამური ემისია იქნება: ბენზინისთვის - $1,68\ \text{ტ/წ} * 1,4 * 10^6 / 365\ \text{დღე} / 24\ \text{სთ} / 3600\ \text{წმ} = 0.05327245\ \text{გ/წმ}$

ავტოგასამართი სადგურის ფუნქციონირების რეჟიმი იქნება სადღეღამისო, 365 დღე წლის მანძილზე და 24 საათი დღის მანძილზე. ობიექტის პერსონალის მაქსიმალური რაოდენობა იქნება 15 ადამიანი. ობიექტის საქმიანობა დადებით გავლენას მოახდენს ქალაქის სოციალურ-ეკონომიკურ გარემოზე.

ავტოგასამართი სადგურის ფუნქციონირებისათვის საჭირო წყალაღება და წყალარინება განხორციელდება ქალაქ თბილისში არსებული წყლის სისტემიდან. შესაძლოა ობიექტის ფუნქციონირებისას წარმოიქმნას სანიაღვრე წყლები, რომლის ჩაშვება მოხდება ადგილობრივ მუნიციპალურ საკანალიზაციო ქსელში.

აღნიშნული ობიექტის ტერიტორიაზე ჩატარდა ნიადაგის გეოლოგიური კვლევა. არ დაფიქსირებულა ტერიტორიაზე არქეოლოგიური ან კულტურული ძეგლის არსებობა. მშენებლობის ნებართვა გაიცემა ყველა საჭირო მონაცემის საფუძველზე. არ იგეგმება ნაყოფიერი ნიადაგის ფენის მოხსნა. გამომდინარე იქიდან, რომ ტერიტორიაზე არსებული შენობა-ნაგებობები რჩება უცვლელი, ადგილი არ ექნება სამშენებლო ნარჩენის წარმოქმნას. მიწისქვეშა საწვავის რეზერვუარის განთავსებისას ნიადაგის ფენის წარმოქმნის შემთხვევაში ნარჩენი გადაეცემა კომპანიას, რომელსაც აქვს გარემოსდაცვითი გადაწყვეტილება მოცემული ნარჩენის ბიორემედიაციისათვის.

ობიექტზე უსაფრთხოების მიზნით განთავსდება დაღვრის აღჭურვილობა აბსორბენტები ან/და ქვიშა, რომელიც გამოიყენება საჭიროებისამებრ. რეზერვუარებსა და ჩამსხმელ დისპენსერებზე დამონტაჟდება დაღვრის საწინააღმდეგო ავარიული გათიშვის ღილაკები და ჩამკეტები.

ავტოგასამართი სადგურის ფუნქციონირების პროცესში არსებობს საწვავის დაღვრის რისკი, რასაც შესაძლოა თან სდევდეს ნიადაგის დაბინძურება. ჩატარდა რისკების წინასწარი შეფასება და ინციდენტის მაქსიმალური პრევენცია. დაღვრის შემთხვევაში გარემოს დაბინძურების თავიდან აცილების მიზნით, იგეგმება ნავთობპროდუქტებით დაბინძურებული წყლის გამწმენდი სეპარატორის Petrometal -ის მოწყობა (დატანილია თანდართულ გენგემაზე N9) დაბინძურებული წყალი ტერიტორიაზე მოწყობილი არხების მეშვეობით ჩაედინება დანარგარში, რომელიც მოახდენს მის გაწმენდას. შედეგად გამოყოფილი იქნება ტექნიკური წყალი და მყარი სახიფათო ნარჩენი. დაბინძურებული ნავთობიანი შლამისგან დანადგარის გაწმენდა მოხდება პერიოდულად, ლიცენზირებული კომპანიის მიერ. დამონტაჟებული იქნება კომპაქტური გამწმენდი ნაგებობა წარმადობით 3ლ/წმ. გამწმენდი დანადგარის სქემა (ჭრილი და გეგმა), მუშაობის სქემა, ზოგადი ინფორმაცია, დანადგარის ნახაზები და ჩამდინარე წყლის შესაბამისობის ტექნიკური პირობები იხილეთ თანდართულ პასპორტსა და შესაბამისობის დოკუმენტში. ტერიტორიაზე ჩამდინარე წყლების წარმოქმნის სხვა წყარო არ იარსებებს.

ავტოგასამართი სადგურის ფუნქციონირების შედეგად წარმოქმნილი მავნე ნივთიერებების ემისიებს გავლენა არ ექნება საწარმოს განლაგების ზონაში გრუნტის წყლებზე და ნიადაგზე. ამას განაპირობებს ის გარემოება, რომ საწარმოო ტექნოლოგიური პროცესების ყველა ციკლის ფუნქციონირება - რეალიზაცია, არ წარმოქმნის გრუნტის წყლების დაბინძურების შესაძლებლობას საწარმოს გარე პერიმეტრზე, შესაბამისად არ არსებობს წინაპირობა გრუნტის წყლების დაბინძურების მიმართულებით.

ობიექტის ექსპლუატაციისას შესაძლოა წარმოიქმნას სახიფათო ნარჩენი, როგორცაა ნავთობით დაბინძურებული ფორმა, ქვიშა, აბსორბენტი და სხვა. მათი შენახვა მოხდება სპეციალურად გამოყოფილ კონტეინერებში სეპარირების პრინციპის დაცვით, რომლებსაც ექნება შესაბამისი ეტიკეტირება და განთავსდება მობეტონებულ ტერიტორიაზე. ნავთობპროდუქტების შესანახად განკუთვნილი რეზერვუარების გასუფთავება/რეცხვა განხორციელდება 2-3 წელიწადში ერთხელ. წარმოქმნილი ნარჩენი შემდგომი გადამუშავების/განადგურების მიზნით გადაეცემა შესაბამისი გარემოსდაცვითი გადაწყვეტილების მქონე კომპანიას. ნარჩენების მართვა განხორციელდება შესაბამისი კოდექსის მიხედვით და აღნიშნული ობიექტი გათვალისწინებული იქნება კომპანიის ნარჩენების მართვის გეგმაში. მუნიციპალური ნარჩენი შეგროვდება შესაბამის კონტეინერებში და გატანა მოხდება მუნიციპალური სამსახურის მიერ, გაფორმებული ხელშეკრულების საფუძველზე.

ობიექტის ექსპლუატაციისას ხმაურის დონე არ გადააჭარბებს დადგენილ ნორმებს. ობიექტზე არ იგეგმება ისეთი საქმიანობის განხორციელება, რამაც შეიძლება გამოიწვიოს ხმაურის დადგენილი ნორმების დარღვევა.

სახანძრო უსაფრთხოების მიზნით, ობიექტი აღჭურვილი იქნება სახანძრო ჰიდრანტით და პირველადი სახანძრო ქრობის ინვენტარით (ცეცხლმაქრები). მოეწყობა ხანძრის აღმომჩენი სახანძრო სიგნალიზაციის სისტემა, რომელიც დაექვემდებარება პერიოდულ შემოწმებას. საკანონმდებლო მოთხოვნის შესაბამისად მოეწყობა მეხდაცვისათვის განკუთვნილი მეხამრიდი, რომელიც ასევე დაექვემდებარება პერიოდულ შემოწმებას.

ობიექტი თავისი ზომიდან და სპეციფიკიდან გამომდინარე არ ახდენს ტრანსსასაზღვრო ზემოქმედებას.

ობიექტის სიახლოვეს კილომეტრნახევრის რადიუსში არ მდებარეობს მსგავსი პროფილის მქონე ობიექტი.

უარყოფითი გავლენა გარემოზე ძალიან დაბალია, შესაბამისად კუმულაციური ზემოქმედება მოსალოდნელი არ არის.

სკრინინგის განცხადების თანდართული ფაილები:

1. ობიექტის გენგეგმა
2. Shp ფაილები
3. თბილისის მუნიციპალიტეტის განკარგულება
4. თბილისის მუნიციპალიტეტის ტრანსპორტისა და ურბანული განვითარების სააგენტოს წერილი
5. თბილისის მუნიციპალიტეტის წერილი მიწათსარგებლობის გენერალური გეგმის დამტკიცების თაობაზე
6. საექსპერტო დასკვნა
7. ობიექტის გეოლოგიური დასკვნა
8. ნავთობპროდუქტების სეპარატორის პასპორტი
9. ნავთობპროდუქტების სეპარატორის გამოყოფილი წყლის შესაბამისობის ტექნიკური დოკუმენტი



ქალაქ თბილისის მუნიციპალიტეტის საჯარო
სამართლის იურიდიული პირი – ქალაქ თბილისის
მუნიციპალიტეტის ტრანსპორტისა და ურბანული
განვითარების სააგენტო



წერილის ნომერი: **16-0121361458**
თარიღი: **27/12/2021**
პინი: **9274**

ადრესატი: ლევან ინასარიძე
პირადი ნომერი: 01008007119
მისამართი: საქართველო, ქალაქი თბილისი, ნიკოლოზ ყიფშიძის ქუჩა,
N 10, ბინა 99

გადაამოწმეთ: document.municipal.gov.ge

ბატონო ლევან,

თქვენი, 2021 წლის 19 ნოემბრის N0121323314-67 განცხადების პასუხად, რომლითაც ითხოვთ ქალაქ თბილისში, აკაკი ბელიაშვილის ქუჩა N66-ში მდებარე მიწის ნაკვეთზე (საკადასტრო კოდი: N01.13.02.010.053) სპეციალური ზონა 1-ის (სპეცზ-1) სატრანსპორტო ზონა 2-ით (ტზ-2) ცვლილებას, გაცნობებთ, რომ საკითხი მოწონებულ იქნა ქალაქ თბილისის მუნიციპალიტეტის მთავრობის მიერ, კანონმდებლობით დადგენილი წესით დასამტკიცებლად წარედგინა ქალაქ თბილისის მუნიციპალიტეტის საკრებულოს და ფუნქციური ზონის ცვლილების საკითხს მიეცა დადებითი შეფასება.

დანართის სახით გიგზავნით ქალაქ თბილისის მუნიციპალიტეტის მთავრობის 2021 წლის 9 დეკემბრის N21.1656.1868 განკარგულებას და ქალაქ თბილისის მუნიციპალიტეტის საკრებულოს 2021 წლის 21 დეკემბრის N3-6 დადგენილებას.

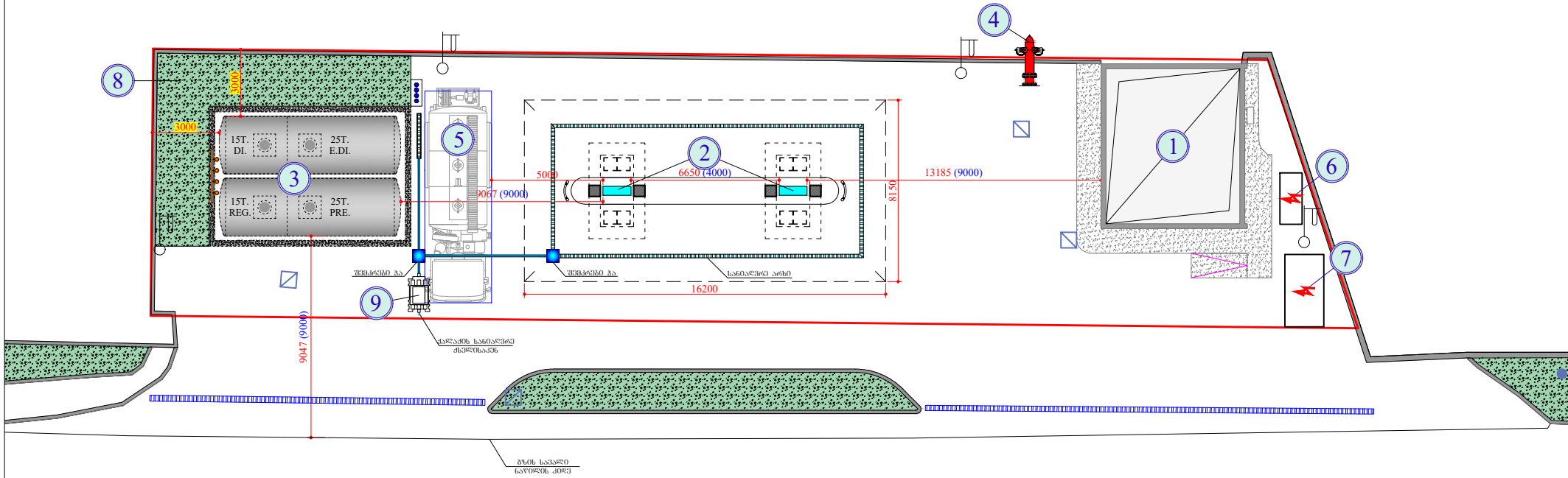
ვიქტორ წილოსანი

სააგენტოს უფროსი

გამოყენებულია კვალიფიციური
ელექტრონული ხელმოწერა/
ელექტრონული შტამპი



სარეკონსტრუქციო გენერალური გეგმა მ. 1:250



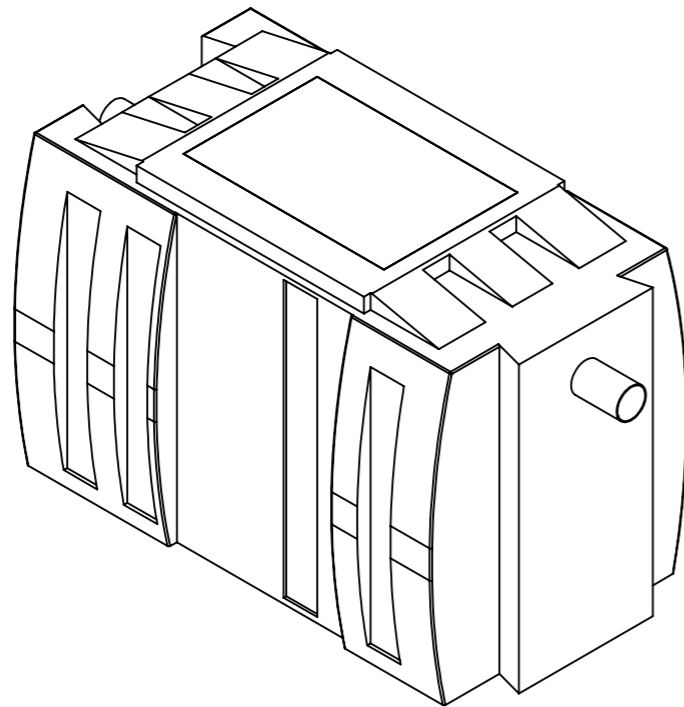
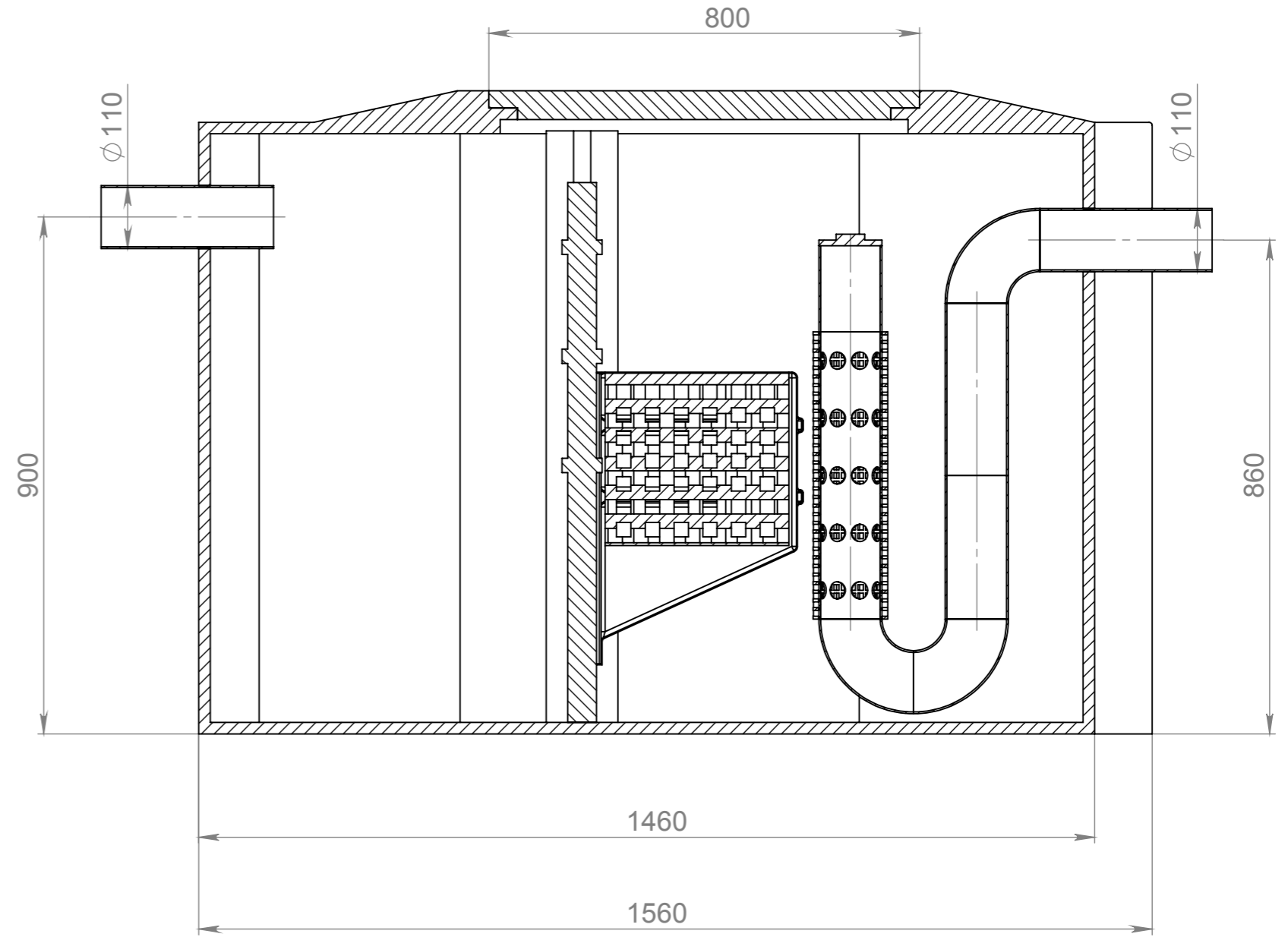
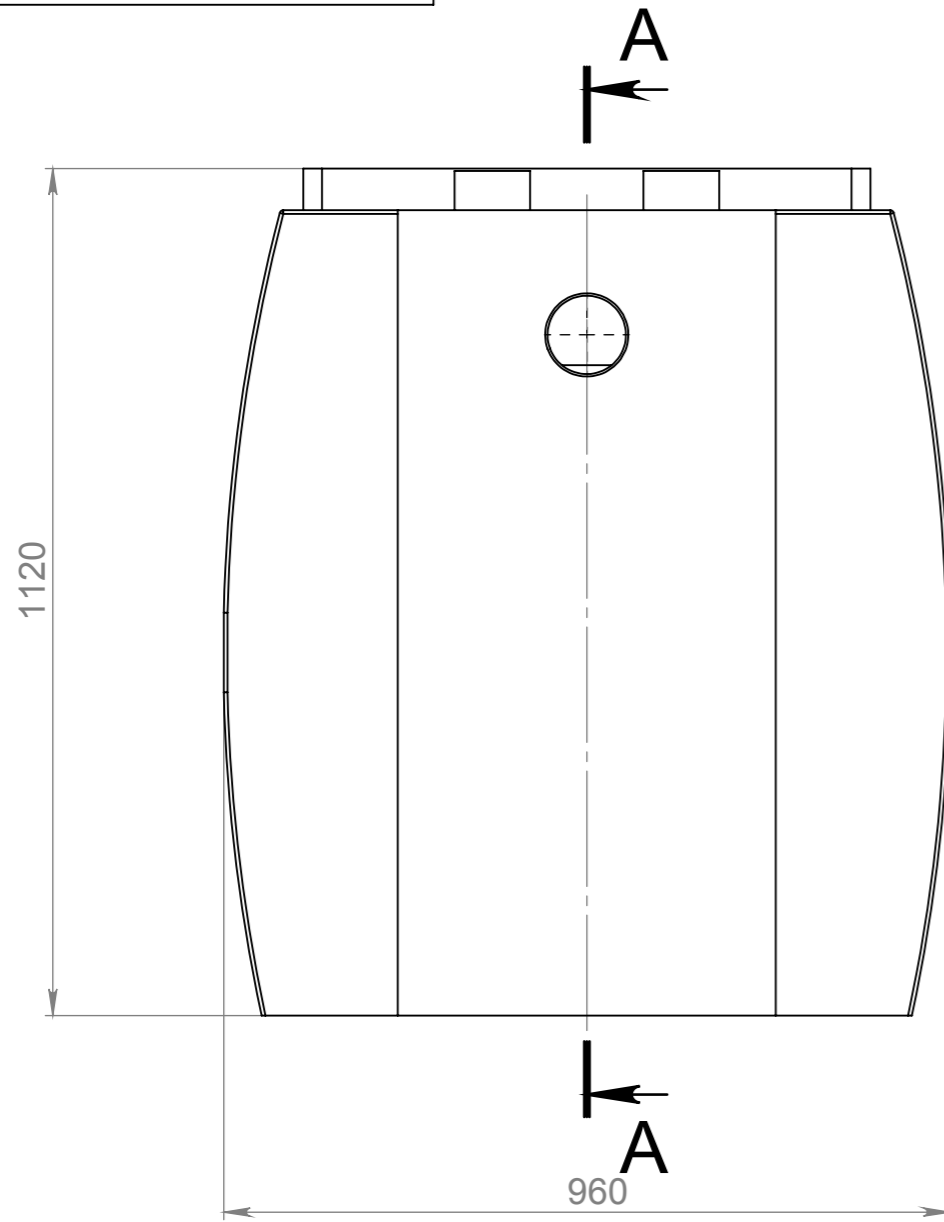
ბელიაშვილის ქუჩა

შენიშვნა-ნაგებობების ექსპლიკაცია

№№	ღსახელება
1	ა.ბ.ს.-ის ადმინისტრაციული შენობა
2	ნავთობპროდუქტების მარიგებელი დისპენსერები ვარდულის ქვეშ.
3	ნავთობპროდუქტების მიწისქვეშა სამარაგო ავზანი ტკბეტონის სარკოფაგში.
4	სახანძრო კიბრანტი
5	ავტოციხტერის ღრუმის არეალი
6	ღრეზერვუარი
7	სატრანსფორმატორი
8	კონტაინერი
9	სეპარატორი

СБ

A-A (1 : 10)



Изм.	Лист	№ докум.	Подп.	Дата	Фильтр сепаратор 3л/с			Лит.	Масса	Масштаб
Разраб.										1:20
Пров.								Лист 1	Листов 1	
Т. контр.								ООО "Petrometal"		
Н. контр.										
Утв.										

Справ. №

Подп. и дата

Инв. № дубл.

Взам. инв. №

Подп. и дата

Инв. № подл.