

შპს „ნეოპრინტი“

ქალაქის ნარჩენების გადამამუშავებელი
საწარმოს (ნარჩენების აღდგენა) ექსპლუატაციის
პირობების ცვლილება

სკრინინგის ანგარიში

2023

სარჩევი

1. შესავალი -----	3
2. საწარმოს განთავსების ტერიტორიის აღწერა-----	4
3. ტექნოლოგიური პროცესების ზოგადი აღწერა-----	6
4. ექსპლუატაციის პირობების ცვლილება-----	11
5. ინფორმაცია დაგეგმილი საქმიანობით გამოწვეული შესაძლო გარემოზე ზემოქმედების შესახებ -----	18
6. საქმიანობასთან დაკავშირებული მასშტაბური ავარიის ან/და კატასტროფის რისკი-----	22
7. დაგეგმილი საქმიანობის განხორციელების ადგილი და მისი თავსებადობა ჭარბტენიან ტერიტორიასთან და შავი ზღვის სანაპირო ზოლთან -----	22
8. საქმიანობის შესაძლო ზემოქმედების ხასიათი-----	24
9. საჯარო რეესტრის ამონაწერები -----	25
10. საკადასტრო გეგმა-----	31
11. დანადგარების საპასპორტო მონაცემები-----	32
12. თვითმონიტორინგის ინსტრუმენტების დაკალიბრების სერტიფიკატები-----	44

1. შესავალი

წინამდებარე სკრინინგის ანგარიში ეხება შპს „ნეოპრინტი“-ს ქალაქის ნარჩენების გადამამუშავებელი საწარმოს ექსპლუატაციის პირობების ცვლილებას.

შპს „ნეოპრინტი“-ს საწარმო განთავსებულია მცხეთის რაიონის სოფ. წეროვანის ჩრდილო-აღმოსავლეთით, ლტოლვილების დასახლების ჩრდილოეთ გაგრძელებაზე, მუხრანსაგურამოს ველის დაბლობ ზედაპირზე, მდ. ნარეკვავის პირას, შემდეგ მისამართზე: მცხეთის რაიონის სოფ. წილკანი. მიწის ნაკვეთის საკადასტრო კოდებია: N72.02.40.170; N72.02.40.171 და N72.02.40.172. სამივე ნაკვეთი არასასოფლო-სამეურნეო დანიშნულების მიწის ნაკვეთია და წარმოადგენს შპს „ნეოპრინტის“ საკუთრებას. ნაკვეთების ჯამური ფართობია 15501 მ² (იხ. დანართი 1).

საქმიანობაზე, „მცხეთის მუნიციპალიტეტში შპს „ნეოპრინტის“ ქალაქის ნარჩენების გადამამუშავებელი საწარმოს (ნარჩენების აღდგენა) ექსპლუატაციაზე გარემოსდაცვითი გადაწყვეტილების გაცემის შესახებ“ საქართველოს გარემოს დაცვისა და სოფლის მეურნეობის მინისტრის 2021 წლის 18 მაისის N2-692 ბრძანების შესაბამისად გაცემულია გარემოსდაცვითი გადაწყვეტილება.

ზემოაღნიშნული გარემოსდაცვითი გადაწყვეტილება ითვალისწინებს, ნარჩენი ქალაქის და მუყაოს (ნარჩენის კოდი: 20 01 01) გადამამუშავების/აღდგენის (ოპერაციის კოდი - R3) გზით, ქალაქის და მუყაოს წარმოებას, რომელიც აღარ არის ნარჩენი და შესაბამისად არ გააჩნია ნარჩენის კოდი.

გარემოსდაცვითი გადაწყვეტილების გაცემის შემდეგ, საწარმოში განთავსდა ახალი ტექნოლოგიური დანადგარები, რომელზეც, საწარმოში მიღებული ქალაქის საშუალებით (რომელიც აღარ არის ნარჩენი) მზადდება: ბრენდირებული ყუთები ბოთლებისთვის; ქალაქის კუთხეები; მუყაოს სატიხრე კედლები.

საწარმოში განხორციელებული ცვლილებების შემდეგ, საქართველოს გარემოს დაცვისა და სოფლის მეურნეობის სამინისტროს სახელმწიფო საქვეუწყებო დაწესებულება - გარემოსდაცვითი ზედამხედველობის დეპარტამენტის მიერ 2021 წლის 16 – 19 ნოემბერს განხორციელდა არაგეგმიური შემოწმება და აღნიშნული ცვლილებები საქართველოს კანონის „გარემოსდაცვითი შეფასების კოდექსის“ მე-5 მუხლის 12 ნაწილის შესაბამისად, (გარემოსდაცვითი გადაწყვეტილებით გათვალისწინებული საქმიანობის საწარმოო ტექნოლოგიის განსხვავებული ტექნოლოგიით შეცვლა ან/და ექსპლუატაციის პირობების შეცვლა, მათ შორის, წარმადობის გაზრდა), ამ კოდექსით განსაზღვრული სკრინინგის პროცედურისადმი დაქვემდებარებულ საქმიანობად იქნა მიჩნეული.

აქედან გამომდინარე, საწარმოში განხორციელებული ცვლილებები დაექვემდებარა სკრინინგის პროცედურას და აღნიშნულის გათვალისწინებით, მომზადდა სკრინინგის ანგარიში.

საქმიანობის განმხორციელებელის და კონსულტანტის საკონტაქტო ინფორმაცია მოცემულია ცხრილში 1.1.

ცხრილი 1.1. საკონტაქტო ინფორმაცია

საქმიანობის განმხორციელებელი კომპანია	შპს „ნეოპრინტი“
კომპანიის მისამართი	ქ. თბილისი, ვაკე-საბურთალოს რაიონი, ყაზბეგის გამზ. №44ა
საქმიანობის განხორციელების ადგილის მისამართი	მცხეთის მუნიციპალიტეტი, სოფ. წილკანი
საქმიანობის სახე	ნარჩენი ქალაქის და მუყაოს აღდგენა
საიდენტიფიკაციო კოდი	204963762
ელექტრონული ფოსტა	neoprint@caucasus.net
საკონტაქტო პირი	ნათია ჭინჭარაძე
საკონტაქტო ტელეფონი	551 99-01-82
გარემოს დაცვის კონსულტანტი:	შპს „გარემოსდაცვითი მომსახურების კომპანია“
ელექტრონული ფოსტა	Environmental.sc4@gmail.com
საკონტაქტო ტელეფონი	511191900

2. საწარმოს განთავსების ტერიტორიის აღწერა

შპს “ნეოპრინტი“-ს კუთვნილი ქალაქის ნარჩენების გადამამუშავებელი საწარმო, მდებარეობს მცხეთის მუნიციპალიტეტის სოფელ წილკანში, დევნილთა დასახლებასთან.

საწარმოს ტერიტორიას ჩრდილოეთით ესაზღვრება შპს „აბიფარმის“ ფარმაცევტული წარმოების საწარმო და შპს „ქართული ნაციონალური პროდუქტი“, სამხრეთით, საკადასტრო საზღვრიდან დაახლოებით 10 მეტრში მიედინება მდინარე ნარეკვაძე, აღმოსავლეთით ტერიტორიას მიუყვება წყლის საწრეტი არხი, ხოლო დასავლეთით წეროვან-ნატახტარის შემაერთებელი შიდასასოფლო ასფალტის გზა. საწარმოდან უახლოესი დასახლებული ობიექტი - წეროვნის დევნილთა დასახლება, დაშორებულია დაახლოებით 50 მეტრით. საწარმოს განთავსების ტერიტორიის სიტუაციური რუკა იხილეთ 2.1. ნახაზზე.

ტერიტორია აღმოსავლეთიდან და ნაწილობრივ სამხრეთიდან შემოღობილია ბლოკის წყობით აგებული კაპიტალური ღობით, რომელშიც დასავლეთი მხრიდან მოწყობილია ტერიტორიის ცენტრალური შესასვლელი ალყაფის კარით და დაცვის ჯიხურით.

მიმდინარე საქმიანობის პროცესში დასაქმებულია დაახლოებით 130-მდე კაცი, რომელთა აბსოლუტური უმრავლესობა ადგილობრივია.

გეოლოგიური აგებულების მიხედვით, შ.პ.ს. „ნეოპრინტი“-ს საწარმო მოიცავს მუხრანსაგურამოს ველის სამხრეთ კიდეს. სხალტბის ქედის ჩრდილოეთი, დამრეცი ფერდის ძირის საზღვარზე. საწარმოს ტერიტორია და მთლიანად დაბლობის ზედაპირი მის ჩრდილოეთით დაუნაწევრებელი, ერთიანი და სწორია, მცირე ქანობით სამხრეთ-აღმოსავლეთისაკენ.

ნახაზი 2.1. საწარმოს განთავსების ტერიტორიის სიტუაციური რუკა



წილკანის და წეროვნის დამაკავშირებელი გზა
მდ. ნარეკვაკი

3. გარემოსდაცვითი გადაწყვეტილებით გათვალისწინებული ტექნოლოგიური პროცესების ზოგადი აღწერა

კომპანია, ქალაქის (მუყაოს მაკულატურა) ნარჩენებისაგან აწარმოებს ქალაქს.

18.05.2021 წლის გარემოს დაცვისა და სოფლის მეურნეობის მინისტრის N2-692 ბრძანებით გაცემული გარემოსდაცვითი გადაწყვეტილების შესაბამისად, ქალაქი ნარჩენების აღდგენისთვის, საწარმოში განთავსებულია შემდეგი დანადგარები:

1. ქალაქის წარმოების ორი დანადგარი;
 - პირველი იანკი (დიდი) ცილინდრით, 5 პატარა საშრობი ცილინდრით ჰორიზონტალური მაგიდით. საერთო წარმადობით 800 კგ. ამ დანადგარზე გამოშვებული ქალაქის სიგანეა 1.2 მეტრი;
 - მეორე იანკი (დიდი) ცილინდრით, 3 პატარა საშრობი ცილინდრით ჰორიზონტალური მაგიდით. საერთო წარმადობით 800 კგ ქალაქით საათში. გამოშვებული ქალაქის სიგანეა 1.6 მეტრი;
2. ჰიდრომამაქუცმაცებელი - ZDSH2, V=5 მ³, წარმადობა 1.6 ტ/სთ-ში მაკულატურის მასა;
3. ჰიდრომამაქუცმაცებელი - ΓRB-01, V=6 მ³, წარმადობა 2.0 ტ/სთ-ში მაკულატურის მასა;
4. დგუშები, საერთო ჯამში 15 ცალი, LxL-Z-100, წარმადობით 100 მ³/სთ-ში;
5. მასის აუზები - 6 ცალი, თითოეული V=25 მ³;
6. ჩამდინარე წყლის ავზი V=25 მ³;
7. წისქვილები 3 ცალი ZDPIA, წარმადობით 1.6 ტ/სთ-ში მასის დაფქვა;
8. დეფლაკერი - 1 ცალი, წარმადობით 2 ტ/სთ-ში;
9. შემსქელებელი CДШ-01 წარმადობით 3 ტ/სთ-ში;
10. ჰვრეტებიანი დამხარისხებელი ZSV-100, წარმადობით 2 ტ/სთ-ში მასის დამუშავებით;
11. ცენტრიდანული დამხარისხებელი ZSL, წარმადობით 2 ტ/სთ-ში მასით დამუშავებით;
12. ვაკუუმური დგუში ZBK-15, წარმადობით 10 მ³/საათში ჰაერის წარმადობით;
13. ჰიდროგამწმენდი ZDSH1, V=3 მ³, წარმადობით 0.5 ტ/სთ-ში;
14. ვერტიკალური ცენტრიდანული გამწმენდი, 2 ცალი, წარმადობით 2 ტ/სთ-ში;
15. ტექნიკური წყლის ავზი V=25 მ³;
16. ტექნიკური წყლის არტეზიული ჭა 10 მეტრი სიღრმის;
17. კომპრესორი, ორი ცალი, წარმადობით 10 მ³/სთ ჰაერის წარმადობით;
18. ორთქლის ქვაბი, N1 KessL L005, წნევა 13 ბარი, ორთქლის წარმადობა 2600 კგ/სთ-ში;
19. ორთქლის ქვაბი, N2 JBU-2000, წნევა 13 ბარი, ორთქლის წარმადობა 2000 კგ/სთ-ში;

20. ტექნიკური წყლის საქვებისათვის კათიონიკური ფილტრი, მოცულობა 2 მ³, კათიონიკის წონა 0.7 ტ, წარმადობით 700 ლიტრი წყლის გაფილტვრით;
21. ტექნიკური გაფილტრული წყლის ავზი V=2 მ³ მოცულობის, ორი ცალი;
22. დეარატორი - კონდესატის მიმღებით, V=2 მ³:

საწარმოს საპროექტო (მაქსიმალური) სიმძლავრე შეადგენს 800 ტონა/თვეში. მუყაოს ქაღალდის საწარმოებლად საწარმოში განთავსებულია 2 ტექნოლოგიური ხაზი (400-400 ტ/თვეში საპროექტო წარმადობით). ორივე ხაზზე ხორციელდება ყავისფერი მუყაოს წარმოება. საწარმოს ძირითადი ნედლეულია მოსახლეობასა და სავაჭრო მაღაზიებში მოგროვილი მუყაოს ნარჩენები.

საწარმოში მიღებული ქაღალდის ნარჩენების დროებითი განთავსება ხდება საწარმოო შენობის სასაწყობო ტერიტორიაზე, რომელიც მოხეტონებულია.

საწარმოში დასამუშავებლად მიღებული ნარჩენების კოდია 20 01 01 (ქაღალდი და მუყაო), რომელიც წარმოადგენს კომერციული, საწარმოო და დაწესებულებების ნარჩენებს.

შეკრული მაკულატურა დაშლის შემდეგ იყრება ჰიდროდამაქუცმაცებელ დანადგარში და მუშავდება წყალში გახსნით, 3-4 % კონცენტრაციამდე.

ნედლეულის (მაკულატურის) დამუშავება იწყება ჰიდროდამაქუცმაცებელში. საწარმოში მიღებული მაკულატურა არ არის დახარისხებული და მინარევების სახით შეიცავს ე. წ. სკოჩის ნაწილებს, მეტალის სტეპლერებს, ან პოლიეთილენის ნარჩენებს, ამიტომ ნედლეულის გასუფთავება მიმდინარეობს ჰიდროდამაქუცმაცებელში გამოყენებული ჰვრეტებიანი დამხარისხებელის საშუალებით. ჰვრეტებიან დამაქუცმაცებელზე რჩება წყალში უხსნადი მასა (სკოჩის, მეტალის და პოლიეთილენის ნაწილები). გარკვეული პერიოდში, კერძოდ 3÷4 საათის შემდეგ, ჰიდროდამაქუცმაცებელი ჩერდება და იწმინდება მასში დაგროვილი უხსნადი მასისგან.

ჰვრეტებიანი დამხარისხებლიდან, წყალში გახსნლი მასა გადის დეფლექტორში (წისქვილში) და დისკურ წისქვილში, ხოლო წისქვილების გავლის შემდეგ, დგუმის სსუალებით მიეწოდება ცენტრიდანულ დამხარისხებელს. სადაც ხდება მაღალი ხვედრითი წონის მქონე ნაწილაკების დალექვა, ხოლო ძირითადი მასა გადადის აუზებში.

აუზებში მიღებული მასა, დგუმის მეშვეობით გადადის ცენტრიდანულ დამხარისხებელში. ნარჩენი გადადის თვითდინებით ჰიდროდამაქუცმაცებელში. ამ დანადგარში დაყენებულია 5 მმ ნახრეტის დიამეტრის ბადე, რაც საკმარისად აცლის დაუფქველ და დიდი დიამეტრის ნაგავს. აუზიდან დგუმის მეშვეობით მასა გადადის წისქვილებში, ხოლო დაფქვის შემდეგ ცენტრიდანულ დამხარისხებელში.

ცენტრიდანული დამხარისხებელის გავლის შემდეგ, მასა გადადის აუზებში, ხოლო ცენტრიდანულ დამხარისხებელში დარჩენილი მასა, კვლავ ბრუნდება ჰვრეტებიან დამხარისხებელში.

აუზებში დაგროვილი მასა, გადასასხმელი ყუთის მეშვეობით მიეწოდება მასის ამრევ ტუმბოს. ამ ტუმბოს მეშვეობით მასა მიეწოდება ქალაქის მკეთებელ მანქანის ქსელზე ორი დამხარისხებელი დანადგარის გავლით. ამავე ამრევი დგუმის წინ დოზირებით ეძლევა მოდიფიცირებული კრახმალის ქალაქის წებოიანობის გასაძლიერებლად.

გამანაწილებელი ყუთის მეშვეობით მასა ესხმება მანქანის ქსელზე. მასის განზავება ხდება ამრევ დგუმში მანქანის ქსელიდან გაწურული წყლის მეშვეობით.

ქალაქის ფენის ფორმირება ხდება წრიულად მბრუნავი ქსელის მეშვეობით. ქსელის ქვეშ მიყენებული რეგისტრული ლილვების მეშვეობით მასა იწურება წყლისაგან და წყალი მიმართულია ამრევი დგუმის წინ მდებარე აუზისკენ. წრეზე მბრუნავი ქსელის რეგისტრული ლილვების შემდეგ დაყენებულია ვაკუუმის ყუთები, რომლებიც ვაკუუმის მეშვეობით აცილებენ წყალს ამ უბანში. ვაკუუმის ყუთებში გაწურული წყალი ისევ დგუმის მეშვეობით ბრუნდება გამოყენებული წყლის აუზში მასის შემსქელებელზე გაწურვის შემდეგ. შემდგომ ქალაქის ფენა შედის გრანიტის წნეხში. წნეხზე წყლის გაწურვის შედეგად გამოყოფილი წყალი ისევ ბრუნდება წარმოებაში.

წნეხის შემდეგ ქალაქი შედის საშრობ დოლში, სადაც ხდება ქალაქის ინტენსიური შრობა, ამის შემდეგ, პირველ ტექნოლოგიურ ხაზზე, ქალაქი შედის საშრობ დოლში. შემდეგ ქალაქი გადის წებოს წნეხს, სადაც იგი სველდება საღებავის ხსნარით. შემდეგ ქალაქი შრება ჯგუფური 4 საშრობი დოლის საშუალებით. შემდეგ ქალაქის ფენა ეხვევა და იჭრება დოლებად ფორმატის მიხედვით. იგივე ხდება მეორე ტექნოლოგიურ ხაზზე.

მანქანის ქსელზე ხდება ქალაქის ფორმირება შემდეგ ქალაქი მიემართება საშრობ განყოფილებაში, აქ იგი შრება დაახლოებით 95%-მდე და ეხვევა დამხვევზე.

ტექნოლოგიური პროცესის დროს წარმოქმნილი ნარჩენი ლექი ისევ ბრუნდება და იყენებენ საწარმო პროცესში.

როგორც პირველ ისე მეორე ტექნოლოგიურ ხაზზე მიღებულ მუყაოს, საჭიროების შემთხვევაში, თეთრი ზედაპირის მისაღებად ესხმევა ცელულოზას ხსნარი. ნარჩენი ქალაქის აღდგენის ტექნოლოგიური ხაზის დანადგარების ფოტოები იხ. 3.1 სურათზე. ფაბრიკაში დამონტაჟებულია ორი ორთქლის ქვაბი, ერთი ქვაბის წარმადობაა 2,6 ტ ორთქლი/საათში, საწვავად გამოიყენება ბუნებრივი აირი 100 მ³ საათში (2400 მ³,დღ.დამეში). მეორე ქვაბის წარმადობა შეადგენს 2,0 ტ ორთქლი/საათში, ბუნებრივი აირის ხარჯით 2400 მ³/დღ.დამ. ორთქლის ქვაბში დღეღამის განმავლობაში საწარმომ შეიძლება მოიხმაროს (4.6 მ³/სთ * 24 სთ=) 110.4 მ³ წყალი.

სურათი 3.1.







4. ექსპლუატაციის პირობების ცვლილება

როგორც უკვე აღინიშნა, შპს „ნეოპრინტის“ საქმიანობაზე, გაცემულია N2-692; 18.05.2021 გარემოსდაცვითი გადაწყვეტილება, რომელიც ითვალისწინებს ნარჩენი ქაღალდის და მუყაოს (ნარჩენის კოდი: 20 01 01) გადამუშავების/აღდგენის (ოპერაციის კოდი - R3) გზით, ქაღალდის და მუყაოს წარმოებას, რომელიც აღარ არის ნარჩენი და შესაბამისად არ გააჩნია ნარჩენის კოდი.

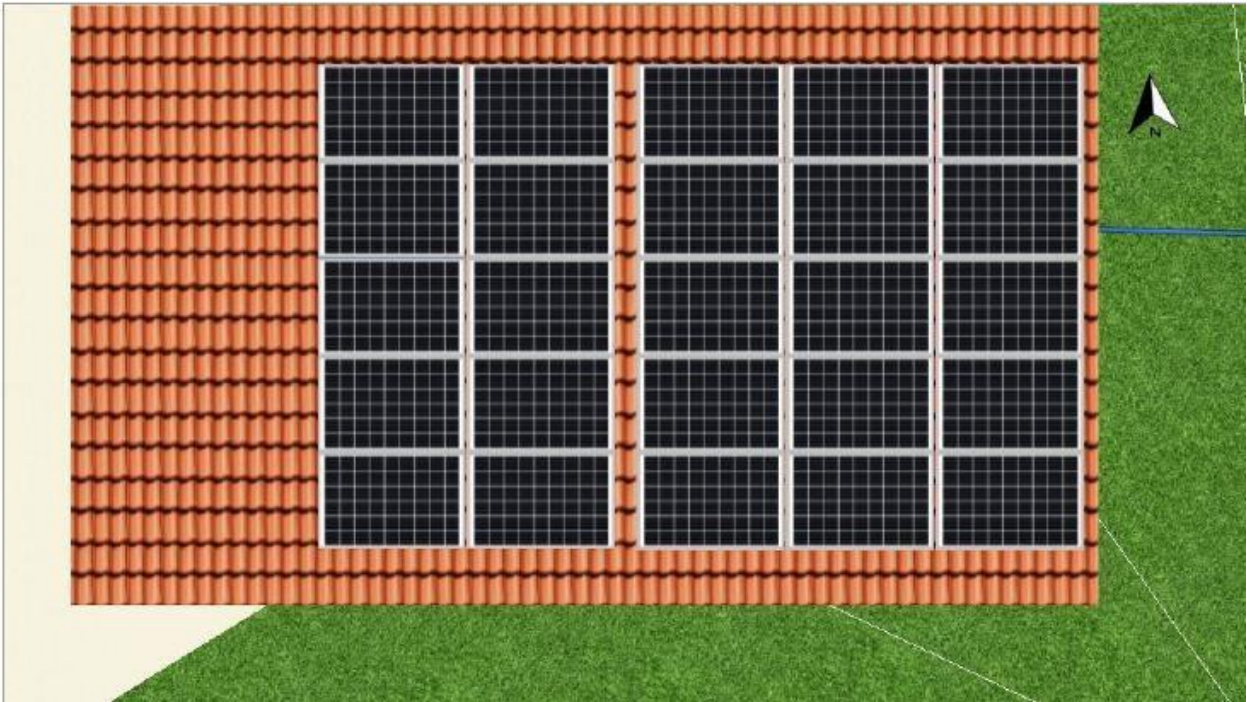
გარემოსდაცვითი გადაწყვეტილების გაცემის შემდეგ, საწარმოში განთავსდა ახალი ტექნოლოგიური დანადგარები, რომელზეც, საწარმოში მიღებული ქაღალდის საშუალებით მზადდება:

- ბოთლებისთვის ბრენდირებული ყუთების (იგივე სასაჩუქრე ბოთლების ჩასაწყობი ცილინდრის ფორმის ყუთების) დასამზადებელი დანადგარი;
- ქაღალდის/მუყაოს კუთხეების დასამზადებელი დანადგარი;
- ქაღალდის/მუყაოს სატიხრე კედლები.

გარდა ამისა, საწარმოში განთავსდება ე. წ. „საპრესი“ დანადგარი. აღნიშნული დანადგარის საშუალებით მოხდება საწარმოში შემოტანილი დაუპრესავი მაკულატურის დაპრესვა, მოცულობაში შემცირების მიზნით.

საწარმო ასევე ახორციელებს ენერგო რესურსების დაზოგვის პოლიტიკას და ელექტრო ენერგიით მომარაგებისთვის, საწარმოო შენობის სახურავზე, გეგმავს მზის პანელების განთავსებას. უკვე შერჩეული მწარმოებელი კომპანია - Helios Energy. შერჩეული მზის პანელების ფორტო მოცემულია 4.1. სურათზე

სურათი 4.1 მზის პანელების ფოტო.



სასაჩუქრე ბოთლების ჩასაწყობი ცილინდრის ფორმის ყუთების დასამზადებელი დანადგარი

შპს „ნეოპრინტი“-ს საოფისე შენობის პირველ სართულზე განთავსებულია ბოთლებისათვის დაბრენდული ყუთების (ე.წ. ტულკები) დასამზადებელი დანადგარები.

ერთი ყუთის დასამზადებლად საჭიროა 80 გრ ქალაღი. ტექნოლოგიურ ხაზზე, დღის განმავლობაში შესაძლებელია დამზადდეს 2000-2500 ც ბოთლი.

ბოთლებისათვის დაბრენდული ყუთები მზადდება კომპანიაში დამზადებული ქალაღით, რომელიც აღარ არის ნარჩენი.

რულონების საკიდ დანადგარზე დამაგრებულია მექანიკური ამწე (ტალი), რომლის მეშვეობით დანადგარზე იდება 7 სმ განის რულონები. დანადგარზე ერთდროულად შესაძლებელია ხუთი რულონის განთავსება

რულონის საკიდად ასევე გამოიყენება შედარებით მცირე ზომის დანადგარი, რომელიც საჭიროებიდან გამომდინარე ახდენს ერთი რულონის დამზადებას. რულონების საკიდი მოძრავია.

დანადგარზე ქალაღის დამაგრების შემდეგ, ქალაღის ფურცელი გადაიტანება ქალაღის წებო-ემულსიით დამამაუშავებელ დანადგარზე, სადაც ავტომატურ რეჟიმში ესმევა

ქალაღდს წებო, იქვე იწრიტება ზედმეტი წებოსგან და გადადის ქალაღდის მილის დამზვევ დანადგარზე, სადაც მიიღება ქალაღდის მილი, ე.წ. ტუბუსი (იხ. სურათი 4.1.1).

სურათი 4.1.1. ბოთლების ყუთების დასამზადებელი დანადგარი



ქალაღდის მილი მექანიკურად გადაიტანება საჭრელ დანადგარზე და იჭრება საჭირო (შეკვეთიდან გამომდინარე) ზომაზე. დაჭრილი მილები გადაიტანება ეტიკეტის დასაკრავ დანადგარზე (იხ. სურათი 4.1.2).

სურათი 4.1.2. ეტიკეტის დასაკრავი დანადგარი



ეტიკეტირების შემდგომ დანადგარის მეშვეობით ხდება თუნუქის ძირის (ვალცოვკა) დახუფვა და ამის შემდგომ მზა პროდუქცია მიეწოდება დამკვეთს. მზა პროდუქცია იხილეთ 4.1.3. სურათზე. დანადგარის ყველა შემადგენელი ნაწილი მუშაობს ელექტროენერგიაზე. დანადგარის საპასპორტო მონაცემები იხილეთ მე-2 დანართში.

სურათი 4.1.3. ბოთლებისათვის დაბრენდული ყუთები



ქალაღის/მუყაოს კუთხეების დასამზადებელი დანადგარი

კომპანიის მიერ, მუყაოს ნარჩენის გადამუშავების შედეგად მიღებული ქალაღით, სპეციალურ დანადგარზე მზადდება ქალაღის კუთხეები. აღნიშნული დანადგარი განთავსებულია მუყაოს ქალაღის საწარმოებლად საწარმოში დაპროექტებული ორი ტექნოლოგიური ხაზის მიმდებარედ.

ქალაღის კუთხეების საწარმოებლად დამონტაჟებულია ქალაღის რულონების ჩამოსაკიდი ხაზი, საიდანაც წებოს (პვა) საქალაღე წასასმელ დანადგარზე შედის 15 ფენა ქალაღი. აქედან 14 ფენა 7სმ განის და 1 ფენა 15 სმ განის მქონე. 15 ფენა ქალაღი ეწებება ერთმანეთს, შემდგომ გადაიტანება კუთხის ფორმის მიმღებ დანადგარზე. დანადგარზე დაყენებულია 10 ცალი ცილინდრი რომელიც ქალაღს აძლევს ცილინდრის ფორმას და მიიღება პროდუქტი.

დანადგარი იმართება ელექტრო სამართავი მოწყობილობით. ამის შემდგომ მზა კუთხეები გადადის საჭრელ დანადგარზე (ე. წ. გილიოტინა), შემდგომ იფუთება და მზადაა რეალიზაციისთვის.

კუთხეების დასამზადებლად, დღის განმავლობაში საჭიროა 2 ტონა ქალაღი, რომლითაც მზადდება 10 000 გრძივი მეტრი პროდუქცია.

დანადგარის ყველა შემადგენელი ნაწილი მუშაობს ელექტროენერგიაზე. დანადგარის საპასპორტო მონაცემები იხილეთ მე-3 დანართში.

მუყაოს/ქაღალდის სატიხრე კედლების დასამზადებელი დანადგარი

მუყაოს/ქაღალდის სატიხრე კედლების დასამზადებელი ანუ ე.წ. ფიჭის გამოსაშვები/დასამზადებელი და ლამინაციის დანადგარები განთავსებულია კუთხეების დასამზადებელი დანადგარების შემდეგ.

სატიხრე კედლის დასამზადებლად საჭროა „ფიჭის“ დამზადება, რისთვისაც დღის განმავლობაში გამოყენებული იქნება 2-დან 3 ტონამდე ქაღალდი, ლამინაციისთვის საჭიროა 1-დან - 2 ტონამდე ქაღალდი. სულ აღნიშნული რაოდენობიდან, დღის განმავლობაში მიიღება 2 - 2,5 ტ მზა პროდუქცია.

ტექნოლოგიური პროცესი იწყება მუყაოს ქაღალდზე წებოს დატანით, რომელიც ხორციელდება ავტომატურ რეჟიმში შემდეგ დანადგარზე (იხ. სურათი 4.3.1.)

სურათი 4.3.1.



4.3.1. სურათზე მოცემულ დანადგარზე იკიდება ორი 800 კგ-იანი რულონი, საიდანაც ორ ფენად მიეწოდება დანადგარს, ქაღალდის გასასწორებლად და წებოს (კვა) წასასმელად. დანადგარზე დამონტაჟებულია ორი ტუმბო (ნასოსი), ამთვლელი (დაჩიკი) და

რეგულატორები, რომლითაც ხდება წებოს ამოტუმბვა კასრიდან და მიწოდება „ფიჭის“ დამამზადებელ დანადგარისთვის მის წასასმელად.

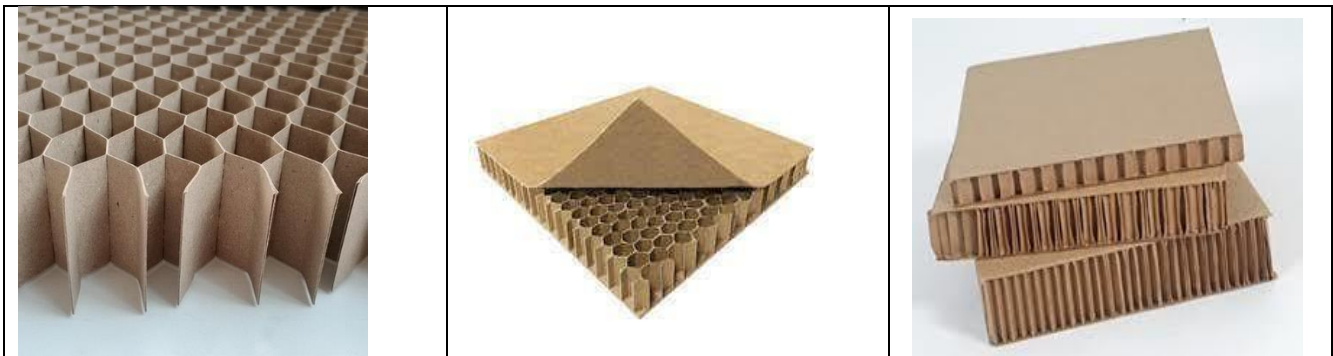
წებოწასმული ქაღალდი გადადის დანადგარზე (უთო) სადაც ხდება მისი შრობა. საშრობი დანადგარის ფოტო იხილეთ 4.3.2 სურათზე.

სურათი 4.3.2.



საშრობიდან გამოსვლის შემდგომ ქაღალდი გადადის დანადგარზე, რომელითაც ხდება ქაღალდის გასწორება და კვლავ ესმევა წებო. ამის შემდგომ შედის მთავარ დანადგარში სადაც მზადდება ე. წ. „ფიჭა“. მუყაოს ფიჭის ზოგადი ფოტოები იხილეთ 4.3.3 სურათზე.

სურათი 4.3.3.



ე. წ. „ფიჭა“. მუყაოს ფიჭები, დამამზადებლის შემდეგ გადადის დამამზადებელი პროდუქციის მიმღებ მაგიდაზე. დანადგარი აღჭურვილია სამართავი პულტით და მაღალი ძაბვის

გამანაწილებელი ყუთით. დანადგარზე ხდება სხვადასხვა ზომისა და სიმაღლის „ფიჭის“ დამზადება (0.8 სმ-დან 5-6 სმ-მდე).

დამზადებული პროდუქციის მიმღებ მაგიდიდან, პროდუქტი გადადის ლამინაციის დანადგარზე, სადაც „ფიჭას“ ეფარება რულონების საკიდზე დამაგრებული ორი რულონიდან ქალაღი, რომელიც გაივლის რეზინის „ვალიკების“ ღერძებში, სადაც ესმევა წებო (პვა), წებოს მიწოდება კასრიდან ხდება ტუმბოს მეშვეობით.

ორივე ფენაზე წებოწასმული ლამინირებული ქალაღი გადის ელექტოლუმელში, სადაც შრება, გამშრალი პროდუქტი გაივლის ოთხ „ვალიკს“, რათა გამყარდეს/მყარად მიეკრას ქალაღი „ფიჭას“. შემდგომ ელექტრო ძრავზე დამონტაჟებული დანით ხდება პროდუქტის სასურველ ზომაზე დაჭრა და სარეალიზაციო ფორმის მიცემა. საჭრელი დანადგარის ფოტო იხილეთ 4.3.4. სურათზე.

სურათი 4.3.4.



მუყაოს/ქალაღის სატიხრე კედლების დასმზადების პროცესი მიმდინარეობს პროგრამულად, ელექტრო პულტის მეშვეობით. დანადგარის ყველა შემადგენელი ნაწილი მუშაობს ელექტროენერგიაზე. დანადგარის საპასპორტო მონაცემები იხილეთ მე-4 დანართში.

5. ინფორმაცია დაგეგმილი საქმიანობით გამოწვეული შესაძლო გარემოზე ზემოქმედების შესახებ

საქართველოს კანონის „გარემოსდაცვითი შეფასების კოდექსის“ მიხედვით სკრინინგი არის პროცედურა, რომელიც განსაზღვრავს გარემოზე ზემოქმედების შეფასების ჩატარების საჭიროებას.

ამავე კოდექსის მე-7 მუხლის მე-6 ნაწილის მიხედვით, სააგენტო, იმის თაობაზე, ექვემდებარება თუ არა დაგეგმილი საქმიანობა გზმ-ს გადაწყვეტილებას იღებს შემდეგი კრიტერიუმების საფუძველზე:

ა) საქმიანობის მახასიათებლები:

- ა.ა) საქმიანობის მასშტაბი;
- ა.ბ) არსებულ საქმიანობასთან ან/და დაგეგმილ საქმიანობასთან კუმულაციური ზემოქმედება;
- ა.გ) ბუნებრივი რესურსების (განსაკუთრებით – წყლის, ნიადაგის, მიწის, ბიომრავალფეროვნების) გამოყენება; ა.დ) ნარჩენების წარმოქმნა;
- ა.ე) გარემოს დაბინძურება და ხმაური;
- ა.ვ) საქმიანობასთან დაკავშირებული მასშტაბური ავარიის ან/და კატასტროფის რისკი;

ბ) დაგეგმილი საქმიანობის განხორციელების ადგილი და მისი თავსებადობა:

- ბ.ა) ჭარბტენიან ტერიტორიასთან;
- ბ.ბ) შავი ზღვის სანაპირო ზოლთან;
- ბ.გ) ტყით მჭიდროდ დაფარულ ტერიტორიასთან, სადაც გაბატონებულია საქართველოს „წითელი ნუსხის“ სახეობები; ბ.დ) დაცულ ტერიტორიებთან;
- ბ.ე) მჭიდროდ დასახლებულ ტერიტორიასთან;
- ბ.ვ) კულტურული მემკვიდრეობის ძეგლთან და სხვა ობიექტთან;

გ) საქმიანობის შესაძლო ზემოქმედების ხასიათი:

- გ.ა) ზემოქმედების ტრანსსასაზღვრო ხასიათი;
- გ.ბ) ზემოქმედების შესაძლო ხარისხი და კომპლექსურობა.

კანონის მიხედვით, სკრინინგის განცხადება, ასევე უნდა მოიცავდეს ინფორმაციას ზემოაღნიშნული კრიტერიუმების შესაბამისად, შესაძლო ზემოქმედების ხასიათის თაობაზე, რომელიც მოცემულია მომდევნო თავებში.

6. საქმიანობის მახასიათებლები

საქმიანობის მასშტაბი

როგორც შესავალ ნაწილში აღინიშნა, წინამდებარე სკრინინგის ანგარიშის მომზადების საფუძველია გარემოსდაცვითი გადაწყვეტილებით გათვალისწინებულ საქმიანობაში

ცვლილების შეტანა, ამიტომ, საქმიანობის მასშტაბის შესაფასებლად, შედარებითი ანალიზი ჩატარდა გარემოსდაცვითი გადაწყვეტილებით გათვალისწინებული საქმიანობის და მასში დაგეგმილი ცვლილების გათვალისწინებით.

გარემოსდაცვითი გადაწყვეტილების გაცემის შემდეგ, საწარმოში განთავსდა ახალი ტექნოლოგიური დანადგარები, რომელზეც, საწარმოში მიღებული ქაღალდის საშუალებით მზადდება:

- ბრენდირებული ყუთები ბოთლებისთვის;
- ქაღალდის კუთხეები;
- მუყაოს სატიხრე კედლები.

ზემოთ ჩამოთვლილი მასალის დასამზადებლად, დამატებით გამოიყენება წებო (პვა), ელ. ენერჯია დანადგარებისთვის და ბუნებრივი აირი, ე.წ. მუყაოს „ფიჭების“ საშრობში. ამ დროს არ არის საჭირო დამატებითი წყლის რესურსის გამოყენების. რაც შეეხება ნარჩენის სახით წარმოქმნილ მცირე რაოდენობით მუყაოს, მისი გადამუშავება მოხდება საწარმოში არსებულ ტექნოლოგიურ დანადგარებზე.

საწარმოში დამატებითი ტექნოლოგიური დანადგარების განთავსების შემდეგ, საწარმოს წარმადობა არ გაზრდილა, შეიცვალა მხოლოდ საწარმოში გამოშვებული პროდუქციის ასორტიმენტი და მუყაოს და ქაღალდის რულონებს დაემატა: ბრენდირებული ყუთები ბოთლებისთვის, ქაღალდის კუთხეები და მუყაოს სატიხრე კედლები, ამიტომ საწარმოს მასშტაბურობა არ შეცვლილა.

არსებულ საქმიანობასთან ან/და დაგეგმილ საქმიანობასთან კუმულაციური ზემოქმედება

საწარმოს ტერიტორიას ჩრდილოეთით ესაზღვრება შპს „აბიფარმის“ ფარმაცევტული წარმოების საწარმო და შპს „ქართული ნაციონალური პროდუქტი“, სამხრეთით, საკადასტრო საზღვრიდან დაახლოებით 10 მეტრში მიედინება მდინარე ნარეკვაკვი, აღმოსავლეთით ტერიტორიას მიუყვება წყლის საწრეტი არხი, ხოლო დასავლეთით წეროვან-ნატახტარის შემაერთებელი შიდასასოფლო ასფალტის გზა. საწარმოდან უახლოესი დასახლებული ობიექტი - წეროვნის დევნილთა დასახლება, დაშორებულია დაახლოებით 50 მეტრით.

კუმულაციური ზემოქმედების ნაწილში აღსანიშნავია ატმოსფერულ ჰაერში ხმაურისა და მავნე ნივთიერებების გავრცელება. საწარმოს შემოწმების ეტაპზე, სსდ გარემოსდაცვითი ზედამხედველობის დეპარტამენტის მიერ ატმოსფერულ ჰაერში ხმაურის დონისა და მავნე ნივთიერებათა კონცენტრაციის განსაზღვრის მიზნით, ჩატარდა ექსპრეს-გაზომვები, საწარმოს ტერიტორიის მიმდებარედ, უახლოეს მოსახლესთან, სოფ. წეროვანის დევნილთა დასახლების მხარეს (GPS კოორდინატები: X - 474497, Y - 4639817). გაზომვების შედეგები მოცემულია ქვემოთ:

- ხმაურის დონე (მაქს) - 49,2 დბ;

- გოგირდის დიოქსიდი - 0 ppm;
- აზოტის დიოქსიდი - 0 ppm;
- ნახშირჟანგი - 0 ppm;

გაზომვების ჩატარების მომენტში საწარმო მუშაობდა სრული დატვირთვით. საწარმოში მიმდინარეობდა მაკულატურის დამუშავება, სხვადასხვა ზომის და სისქის ქაღალდის წარმოება და დაჭრა.

კომპანიის მიერ, საწარმოს სრული დატვირთვით ფუნქციონირებისას ჩატარდა 2022 წლის IV კვარტლის თვითმონიტორინგი რომლის შედეგებია (GPS კოორდინატები: X-474497, Y-4639817):

- ხმაურის დონე (მაქს) - 48,8 დბ;
- გოგირდის დიოქსიდი - 0 მგ/მ³;
- აზოტის დიოქსიდი - 0,003 მგ/მ³; (ზღვ ნორმა 0,2 მგ/მ³);
- ნახშირჟანგი - 0,44 მგ/მ³; (ზღვ ნორმა 5 მგ/მ³);

და 2023 წლის I კვარტლის თვითმონიტორინგი ატმოსფერულ ჰაერში მტვრის, ნახშირბადის მონოქსიდის, აზოტის დიოქსიდი შემცველობის განსაზღვრის უახლოესი საცხოვრებელი ზონის საზღვარზე (GPS კოორდინატები: X-474497, Y-4639817):

- ხმაურის დონე (მაქს) - 48,6 დბ;
- მტვერი - 0.19 მგ/მ³;
- აზოტის დიოქსიდი - 0,003 მგ/მ³;
- ნახშირბადის მონოქსიდი - 0,4 მგ/მ³.

კვლევების დროს გამოყენებულია ხელსაწყოები:

ასპირატორი M = 822 N781631, სერტიფიკატი N32897, Digital Sound Level Meter SL1361 და ინდიკატორული მილაკები.

საწარმოს დაკვეთით, შპს ატმოსფერული ჰაერის ხარისხის გაზომვები ჩატარდა M – 822 მოდელის ასპირატორით, რომელიც დაკალიბრებულია საკალიბრებელი ლაბორატორიის შპს „მეტროლოგის“ მიერ. დაკალიბრება განხორციელდა N032897 სერტიფიკატითა და ინდიკატორული მილაკებით (იხ. დანართი 5 - დაკალიბრების სერტიფიკატი). მე-6 დანართში ასევე წარმოდგენილია ხმაურმზომის დაკალიბრების სერტიფიკატი.

ზემოაღნიშნული გარემოებების გათვალისწინებით შეიძლება ითქვას, რომ ატმოსფერულ ჰაერში ხმაურის და დამაბინძურებელი ნივთიერებების გავრცელების თვალსაზრისით კუმულაციური ზემოქმედების რისკი ძალიან დაბალია.

ბუნებრივი რესურსების (განსაკუთრებით–წყლის, ნიადაგის, მიწის, ბიომრავალფეროვნების) გამოყენება;

საწარმოში ახალი ტექნოლოგიური დანადგარების განთავსების არ ითვალისწინებდა დამატებით წყლის რესურსების, ნიადაგის, მიწის და მითუმეტეს ბიომრავალფეროვნების რესურსების გამოყენებას.

ახალ ტექნოლოგიურ დანადგარებზე, საწარმოში მიღებული მუყაოს და წებოს (პვა) გამოყენებით, ხდება მუყაოსთვის სხვადასხვა ფორმის მიცემა (მაგ. ცილინდრები ბოთლებისთვის, ფიჭის ფორმები ტიხრებისთვის).

აღნიშნულიდან გამომდინარე, შეცვლილი პროექტის პირობებში, წყლის, ბიომრავალფეროვნების და მიწის რესურსებზე დამატებით ზემოქმედებას ადგილი არ ჰქონია.

აქვე უნდა აღინიშნოს, რომ საწარმო უზრუნველყოფს საწარმოში წარმოქმნილი ჩამდინარე წყლების შეკრებას და ბრუნვით წყალამომარაგების სისტემაში ჩართვას.

ნარჩენების წარმოქმნა

ახალი ტექნოლოგიური დანადგარები განთავსდა არსებულ შენობაში და დანადგარების განთავსება არ იყო დაკავშირებული ნარჩენების წარმოქმნასთან.

რაც შეეხება ახალი ხაზების ექსპლუატაციას, ახალი ხაზების ექსპლუატაციის ეტაპზე შესაძლებელია ნარჩენის სახით წარმოქმნას წუნდებული მუყაო და წებოს (პვა) კასრები. ამ დროს წარმოქმნილი წუნდებული მუყაოს ნარჩენები გადამუშავდება საწარმოში, ხოლო წებოს კასრები გამოყენებული იქნება საწარმოში, როგორც კონტეინერი.

აღნიშნულიდან გამომდინარე, ნარჩენების სახეობები, N2-692; 18.05.2021 გარემოსდაცვითი გადაწყვეტილებით გათვალისწინებული ნარჩენების და სამინისტროსთან შეთანხმებული ნარჩენების მართვის გეგმაში მოცემული სახეობების იდენტურია.

აღნიშნულიდან გამომდინარე, პროექტში შეტანილი ცვლილება, ნარჩენების წარმოქმნის თვალსაზრისით ზემოაღნიშნული გარემოსდაცვითი გადაწყვეტილებით გათვალისწინებული ნარჩენების იდენტურია და ნარჩენების სახეობების და რაოდენობის ცვლილებას ადგილი არ ექნება.

გარემოს დაბინძურება და ხმაური

ატმოსფერულ ჰაერზე მოსალოდნელი ზემოქმედება (ხმაური და ემისიები), რაოდენობრივად შეფასებული 2021 წლის გზმ-ის ანგარიშში და ამავე ანგარიშშია მოცემული შესაბამისი შემარბილებელი ღონისძიებები.

ახალი დანადგარების განთავსება და საწარმოს ექსპლუატაციის პირობების ცვლილება ითვალისწინებს საწარმოში მიღებული მუყაოსთვის სხვადასხვა ფორმის მიცემას,

რისთვისაც, საჭიროა ქალაქის რულონების დაჭრა შესაბამის ზომებად და წებო (პვა). აღნიშნული დანარგარები მცირე, მაგრამ დამატებითი ემისიების წყაროებია.

იქიდან გამომდინარე რომ ახალი ტექნოლოგიური ხაზები განთავსებულია დახურულ შენობაში, ატმოსფერულ ჰაერში ემისიების მატება უმნიშვნელო შეიცვლება და განახლდება ზღვ ნორმების პროექტი.

ატმოსფერულ ჰაერზე მოსალოდნელი ზემოქმედების დაბალ ხარისხზე მიუთითებს ასევე 5.1.2 თავში მოცემული გაზომვის შედეგები.

რაც შეეხება ნიადაგის ხარისხზე და სტაბილურობაზე ზემოქმედებას, საწარმოში განხორციელებული ცვლილება ნიადაგზე ზემოქმედებასთან არ არის დაკავშირებული.

გარემოს დაბინძურების ნაწილში, ასევე უნდა აღინიშნოს წყლის დაბინძურების ფაქტორი, საწარმოს ტექნოლოგია ითვალისწინებს ჩამდინარე წყლების ტექნოლოგიურ ციკლში დაბრუნებას, შესაბამისად, პროექტთან დაკავშირებით მომზადებული გზშ-ის ანგარიშისა და გარემოსდაცვითი გადაწყვეტილების პირობების დაცვის პირობებში, წყლის რესურსების დაბინძურებას ადგილი არ ექნება.

7. საქმიანობასთან დაკავშირებული მასშტაბური ავარიის ან/და კატასტროფის რისკი

საწარმოს ექსპლუატაციის პროცესში მოსალოდნელი ავარიები შეიძლება პირობითად რამდენიმე ტიპად დაიყოს, ესენია:

- დენის დარტყმა;
- შრომის უსაფრთხოების დარღვევასთან დაკავშირებული შემთხვევები;
- ხანძარი.

საწარმოში მოსალოდნელი ავარიული სიტუაციები და მათზე რეაგირების გეგმა მოცემულია 2021 წლის გზშ-ის ანგარიშში. საწარმოში ახალი დანადგარების განთავსების პირობებში, შრომის უსაფრთხოების და ავარიული სიტუაციების თავიდან აცილების ღონისძიებების გათვალისწინებით, საწარმოში მასშტაბური ავარიებისა და კატასტროფების რისკები ძალიან დაბალია.

8. დაგეგმილი საქმიანობის განხორციელების ადგილი და მისი თავსებადობა ჭარბტენიან ტერიტორიასთან და შავი ზღვის სანაპირო ზოლთან

როგორც N2-692; 18.05.2021 გარემოსდაცვითი გადაწყვეტილებით გათვალისწინებული საქმიანობის, ისე დამატებითი დანადგარების განთავსების პირობებში, ჭარბტენიან ტერიტორიაზე და შავი ზღვის სანაპირო ზოლზე ზემოქმედებას ადგილი არ ექნება.

დაგეგმილი საქმიანობის განხორციელების ადგილი და მისი თავსებადობა ტყით მჭიდროდ დაფარულ ტერიტორიასთან, სადაც გაბატონებულია საქართველოს „წითელი ნუსხის“ სახეობები.

საწარმოს განთავსების ტერიტორიიდან გამომდინარე, როგორც N2-692; 18.05.2021 გარემოსდაცვითი გადაწყვეტილებით გათვალისწინებული საქმიანობის, ისე დამატებითი დანადგარების განთავსების პირობებში, ტყით მჭიდროდ დაფარულ ტერიტორიაზე ზემოქმედებას ადგილი არ ექნება.

დაგეგმილი საქმიანობის განხორციელების ადგილი და მისი თავსებადობა დაცულ ტერიტორიებთან

საწარმოს განთავსების ტერიტორიიდან გამომდინარე, როგორც N2-692; 18.05.2021 გარემოსდაცვითი გადაწყვეტილებით გათვალისწინებული საქმიანობის, ისე დამატებითი დანადგარების განთავსების პირობებში, დაცულ ტერიტორიებზე ზემოქმედებას ადგილი არ ექნება.

დაგეგმილი საქმიანობის განხორციელების ადგილი და მისი თავსებადობა მჭიდროდ დასახლებულ ტერიტორიასთან

საწარმოდან უახლოესი დასახლებული ობიექტი - წეროვნის დევნილთა დასახლება, დაშორებულია დაახლოებით 50 მეტრით. 2021 წლის გზშ-ის ანგარიშისა და ზდგ ნორმების პროექტის მიხედვით, უახლოეს დასახლებულ პუნქტთან, ემისიების რაოდენობა ნორმის ფარგლებში.

არნიშნული ასევე დადასტურდა საწარმოს შემოწმების ეტაპზე, გარემოსდაცვითი ზედამხედველობის დეპარტამენტის მიერ ჩატარებული გაზომვებით, რომლის შესახებ ინფორმაცია მოცემულია 5.1.2 თავში.

აღნიშნულიდან გამომდინარე, მოსალოდნელი ზემოქმედების მასშტაბები (ხმაურის და ემისიები) 2021 წლის პროექტით შეფასებული მასშტაბების იდენტურად უნდა მივიჩნიოთ.

დაგეგმილი საქმიანობის განხორციელების ადგილი და მისი თავსებადობა კულტურული მემკვიდრეობის ძეგლთან და სხვა ობიექტთან

საწარმოს განთავსების ტერიტორიიდან გამომდინარე, როგორც N2-692; 18.05.2021 გარემოსდაცვითი გადაწყვეტილებით გათვალისწინებული საქმიანობის, ისე დამატებითი დანადგარების განთავსების პირობებში, კულტურული მემკვიდრეობის ძეგლებზე ზემოქმედებას ადგილი არ ექნება.

9. საქმიანობის შესაძლო ზემოქმედების ხასიათი

ზემოქმედების ტრანსსასაზღვრო ხასიათი

საწარმოს განთავსების ტერიტორიიდან გამომდინარე, როგორც N2-692; 18.05.2021 გარემოსდაცვითი გადაწყვეტილებით გათვალისწინებული საქმიანობის, ისე დამატებითი დანადგარების განთავსების პირობებში, საქმიანობა არ ატარებს ტრანს-სასაზღვრო ზემოქმედების ხასიათს.

ზემოქმედების შესაძლო ხარისხი და კომპლექსურობა.

2021 წლის გზშ-ის ანგარიშში მოცემული შემარბილებელი ღონისძიებების, გარემოსდაცვითი გადაწყვეტილების პირობების და შესაბამისი გარემოსდაცვითი ნორმების გათვალისწინების შემთხვევაში, საწარმოში ახალი დანადგარების განთავსება, გარემოზე განსაკუთრებით მაღალ, შეუქცევად ზემოქმედებას არ გამოიწვევს.

10. დანართი 1. საჯარო რეესტრის ამონაწერები



მაწის (უმრავი ქონების) საკალასტრო კოდი **N 72.02.40.170**

ამონაწერი საჯარო რეესტრიდან

განცხადების რეგისტრაცია
N 882022563472 - 03/08/2022 16:54:20

მომზადების თარიღი
05/08/2022 08:37:01

საკუთრების განყოფილება

მონა მცხეთა	სექტორი წილკანი	კვარტალი	ნაკვეთი	ნაკვეთის საკუთრების გიძი:საკუთრება ნაკვეთის დანიშნულება: არასასოფლო სამეურნეო დამუსტგებული ფართობი: 13311.00 კვ.მ. ნაკვეთის წინა ნომერი:72.02.40.124; შენობა-ნაგებობის ჩამონათვალი:2N1 შენობა-ნაგებობ(ებ)ის საერთო ფართი: 146.22
72	02	40	170	

მისამართი: მცხეთა, სოფელი წილკანი

მესაკუთრის განყოფილება

განცხადების რეგისტრაცია : ნომერი 882008358822 , თარიღი 04/12/2008 13:01:49
უფლების რეგისტრაცია: თარიღი 10/12/2008

უფლების დამადასტურებელი დოკუმენტი:

- შენობა-ნაგებობის ექსპლუატაციაში მიღების აქტი , დამოწმების თარიღი:03/06/2009
- ბრძანება N172 , დამოწმების თარიღი:18/03/2009 , მცხეთის მუნიციპალიტეტის გამგებელი
- მშენებლობის სანებართვო მოწმობა (ნებართვა N0321) , დამოწმების თარიღი:15/04/2009 , მცხეთის მუნიციპალიტეტის გამგებლის ეკონომიკისა და ინფრასტრუქტურის განვითარების სამსახური
- ბრძანება N248 , დამოწმების თარიღი:14/04/2009 , მცხეთის მუნიციპალიტეტის გამგებელი
- ნასყიდობის ხელშეკრულება N1-10870 , დამოწმების თარიღი:03/12/2008 ,ნოგარიუსი ც. ბერიძე
- ბრძანება N377 , დამოწმების თარიღი:04/06/2009 , მცხეთის მუნიციპალიტეტის გამგებელი

მესაკუთრები:

შპს "ნეოპრინტი" , ID ნომერი:204963762

მესაკუთრე:

შპს "ნეოპრინტი"

აღწერა:

იპოთეკა

1) განცხადების რეგისტრაცია ნომერი 882022546101 თარიღი 27/07/2022 15:28:53

უფლების რეგისტრაცია: თარიღი 27/07/2022

იპოთეკარი სააქციო საზოგადოება "საქართველოს ბანკი"204378869;
საგანი:დამუსტგებული ფართობი: 13311.00 კვ.მ., შენობა-ნაგებობის ჩამონათვალი:N1,
შენობა-ნაგებობ(ებ)ის საერთო ფართი:146.22 კვ.მ;

იპოთეკის ხელშეკრულება N CAH000610447, დამოწმების თარიღი27/07/2022,
საქართველოს იუსტიციის სამინისტროს საჯარო რეესტრის ეროვნული სააგენტო

საგადასახადო გირავნობა:

რეგისტრირებული არ არის

ვალდებულება

ყადაღა/აკრძალვა:

რეგისტრირებული არ არის

მოვალეობა რეესტრი:

რეგისტრირებული არ არის

"ფიზიკური პირის მიერ 2 წლამდე ვალით საკუთრებაში არსებული მატერიალური აქტივის რეალიზაციისას, აგრეთვე საგადასახადო წლის განმავლობაში 1000 ლარის ან მეტი ღირებულების ქონების საჩუქრად მიღებისას საშემოსავლო გადასახადი გადახდას ექვემდებარება საანგარიშო წლის მომდევნო წლის 1 აპრილამდე, რის შესახებაც აღნიშნული ფიზიკური პირი იმავე ვალაში წარუდგენს დეკლარაციას საგადასახადო ორგანოს. აღნიშნული ვალდებულების შეუსრულებლობა წარმოადგენს საგადასახადო სამართალდარღვევას, რაც იწვევს პასუხისმგებლობას საქართველოს საგადასახადო კოდექსის XVIII თავის მიხედვით."

- ლოკუმენტის ნამდვილობის გადამოწმება შესაძლებელია საჯარო რეესტრის ეროვნული სააგენტოს ოფიციალურ ვებ-გვერდზე www.napr.gov.ge;
- ამონაწერის მიღება შესაძლებელია ვებ-გვერდზე www.napr.gov.ge, ნებისმიერ გეოგრაფიულ სარეგისტრაციო სამსახურში, იუსტიციის სახლებსა და სააგენტოს ავტორიზებულ პირებთან;
- ამონაწერში გვერდითი სარეგისტრაციის აღმოჩენის შემთხვევაში დაგვიკავშირდით: 2 405405 ან პირადად შევსეთ განაცხადი ვებ-გვერდზე;
- კონსულტაციის მიღება შესაძლებელია იუსტიციის სახლის ცხელ ხაზზე 2 405405;
- საჯარო რეესტრის თანამშრომელთა მსრიდან უკანონო ქმედების შემთხვევაში დაგვიკავშირდით ცხელ ხაზზე: 08 009 009 09
- თქვენთვის საინტერესო ნებისმიერ საკითხთან დაკავშირებით მოგეწერეთ ელ-ფოსტით: info@napr.gov.ge



ამონაწერი საჯარო რეესტრიდან

განცხადების რეგისტრაცია
N 882022563454 - 03/08/2022 16:51:49

მომზადების თარიღი
09/08/2022 09:45:43

საკუთრების განყოფილება

ზონა	სექტორი	კვარტალი	ნაკვეთი	ნაკვეთის საკუთრების ტიპი; საკუთრება
მცხეთა	წილკანი			ნაკვეთის დანიშნულება: არასასოფლო სამეურნეო დაზუსტებული ფართობი: 1840.00 კვ.მ.
72	02	40	171	ნაკვეთის წინა ნომერი: 72.02.40.124;
მისამართი: მცხეთა, სოფელი წილკანი				შენობა-ნაგებობის ჩამონათვალი: შენობა N1 საერთო ფართობი - 1200 კვ.მ. შენობა N2 საერთო ფართობი - 330 კვ.მ.

მესაკუთრის განყოფილება

განცხადების რეგისტრაცია : ნომერი 882008358822 , თარიღი 04/12/2008 13:01:49
უფლების რეგისტრაცია: თარიღი 10/12/2008

უფლების დამადასტურებელი დოკუმენტი:

- შენობა-ნაგებობის ექსპლუატაციაში მიღების აქტი , დამოწმების თარიღი: 03/06/2009
- ბრძანება N172 , დამოწმების თარიღი: 18/03/2009 , მცხეთის მუნიციპალიტეტის გამგებელი
- მშენებლობის სანებართვო მოწმობა (ნებართვა N0321) , დამოწმების თარიღი: 15/04/2009 , მცხეთის მუნიციპალიტეტის გამგებლის ეკონომიკისა და ინფრასტრუქტურის განვითარების სამსახური
- ბრძანება N248 , დამოწმების თარიღი: 14/04/2009 , მცხეთის მუნიციპალიტეტის გამგებელი
- ნასყიდობის ხელშეკრულება N1-10870 , დამოწმების თარიღი: 03/12/2008 , ნოტარიუსი ც. ბერიძე
- ბრძანება N377 , დამოწმების თარიღი: 04/06/2009 , მცხეთის მუნიციპალიტეტის გამგებელი

მესაკუთრეები:

შპს "ნეოპრინგი" , ID ნომერი: 204963762

მესაკუთრე:

შპს "ნეოპრინგი"

აღწერა:

იპოთეკა

1) განცხადების
რეგისტრაცია
ნომერი
882022546119
თარიღი 27/07/2022
15:32:38

იპოთეკარა სააქციო საზოგადოება "საქართველოს ბანკი"204378869;
საგანი:დამუსტგებული ფართობი: 1840.00 კვ.მ; შენობა-ნაგებობის ჩამონათვალი:შენობა N1
საერთო ფართობი - 1200 კვ.მ; შენობა N2 საერთო ფართობი - 330 კვ.მ ;

იპოთეკის ხელშეკრულება N CAH000610447, დამოწმების თარიღი27/07/2022,
საქართველოს იუსტიციის სამინისტროს საჯარო რეესტრის ეროვნული სააგენტო

უფლების
რეგისტრაცია: თარიღი
27/07/2022

საგადასახლო გირავნობა:

რეგისტრირებული არ არის

ვალდებულება

ყალბა/აკრძალვა:

რეგისტრირებული არ არის

მოვალეობა რეესტრი:

რეგისტრირებული არ არის

"ფიზიკური პირის მიერ 2 წლამდე ვადით საკუთრებაში არსებული მაგერიალური აქტივის რეალიზაციისას, აგრეთვე საგადასახლო წლის განმავლობაში 1000 ლარის ან მეტი ღირებულების ქონების საჩუქრად მიღებისას სამეომოსავლო გადასახალი გადასახადი ექვემდებარება საანგარიშო წლის მომღვენო წლის 1 აპრილამდე, რის შესახებაც აღნიშნული ფიზიკური პირი იმავე ვადაში წარუდგენს დეკლარაციას საგადასახლო ორგანოს. აღნიშნული ვალდებულების შეუსრულებლობა წარმოადგენს საგადასახლო სამართალდარღვევას, რაც იწვევს პასუხისმგებლობას საქართველოს საგადასახლო კოდექსის XVIII თავის მიხედვით."

- ლოკუმენტის ნამდვილობის გადამოწმება შესაძლებელია საჯარო რეესტრის ეროვნული სააგენტოს ოფიციალურ ვებ-გვერდზე www.napr.gov.ge;
- ამონაწერის მიღება შესაძლებელია ვებ-გვერდზე www.napr.gov.ge, ნებისმიერ გეოგორიულ სარეგისტრაციო სამსახურში, იუსტიციის სახლებსა და სააგენტოს ავტორიზებულ პირებთან;
- ამონაწერში ტექნიკური სარგების აღმოჩენის შემთხვევაში დაგვიკავშირდით: 2 405405 ან პირადად შევხვით განაცხადი ვებ-გვერდზე;
- კონსულტაციის მიღება შესაძლებელია იუსტიციის სახლის ცხელ ხაზზე 2 405405;
- საჯარო რეესტრის თანამშრომელთა მხრიდან უკანონო ქმედების შემთხვევაში დაგვიკავშირდით ცხელ ხაზზე: 08 009 009 09
- თქვენთვის საინტერესო ნებისმიერ საკითხთან დაკავშირებით მოგვწერეთ ელ-ფოსტით: info@napr.gov.ge



მის (უძრავი ქონების) საკადასტრო კოდი **N 72.02.40.172**

ამონაწერი საჯარო რეესტრიდან

განცხადების რეგისტრაცია
N 882022563435 - 03/08/2022 16:49:34

მომზადების თარიღი
09/08/2022 13:05:04

საკუთრების განყოფილება

ზონა	სექტორი	კვარტალი	ნაკვეთი	ნაკვეთის საკუთრების ტიპი:საკუთრება
მცხეთა	წილკანი			ნაკვეთის დანიშნულება: არასასოფლო სამეურნეო
72	02	40	172	დამუსტგებული ფართობი: 350.00 კვ.მ.
მისამართი: მცხეთა, სოფელი წილკანი				ნაკვეთის წინა ნომერი: 72.02.40.124;
				შენობა-ნაგებობის ჩამონათვალი:შენობა N1 საერთო ფართობი - 66.64 კვ.მ. შენობა N2 საერთო ფართობი - 70.80 კვ.მ. შენობა N3 საერთო ფართობი - 230.40 კვ.მ.

მესაკუთრის განყოფილება

განცხადების რეგისტრაცია : ნომერი 882008358822 , თარიღი 04/12/2008 13:01:49
უფლების რეგისტრაცია: თარიღი 10/12/2008

უფლების დამადასტურებელი დოკუმენტი:

- შენობა-ნაგებობის ექსპლუატაციაში მიღების აქტი , დამოწმების თარიღი:03/06/2009
- ბრძანება N172 , დამოწმების თარიღი:18/03/2009 , მცხეთის მუნიციპალიტეტის გამგებელი
- მშენებლობის სანებართვო მოწმობა (ნებართვა N0321) , დამოწმების თარიღი:15/04/2009 , მცხეთის მუნიციპალიტეტის გამგებლის ეკონომიკისა და ინფრასტრუქტურის განვითარების სამსახური
- ბრძანება N248 , დამოწმების თარიღი:14/04/2009 , მცხეთის მუნიციპალიტეტის გამგებელი
- ნასყიდობის ხელშეკრულება N1-10870 , დამოწმების თარიღი:03/12/2008 ,ნოგარიუსი ც. ბერიძე
- ბრძანება N377 , დამოწმების თარიღი:04/06/2009 , მცხეთის მუნიციპალიტეტის გამგებელი

მესაკუთრები:

შპს "ნეოპრინტი" , ID ნომერი:204963762

მესაკუთრე:

შპს "ნეოპრინტი"

აღწერა:

იპოთეკა

1) განცხადების
რეგისტრაცია
ნომერი
882022546146
თარიღი 27/07/2022
15:36:28

იპოთეკარი: სააქციო საზოგადოება "საქართველოს ბანკი"204378869;
საგანი:ღამუსგებული ფართობი: 350.00 კვ.მ; შენობა-ნაგებობის ჩამონათვალი: შენობა N1
საერთო ფართით - 66.64 კვ.მ; შენობა N2 საერთო ფართით - 70.80 კვ.მ; შენობა N3 საერთო
ფართით - 230,40 კვ.მ ;

იპოთეკის ხელშეკრულება N CAH000610447, დამოწმების თარიღი27/07/2022,
საქართველოს იუსტიციის სამინისტროს საჯარო რეესტრის ეროვნული სააგენტო

უფლების
რეგისტრაცია: თარიღი
27/07/2022

საგადასახადო გირავნობა:

რეგისტრირებული არ არის

ვალდებულება

ყადალა/აკრძალვა:

რეგისტრირებული არ არის

მოვალეთა რეესტრი:




რეგისტრირებული არ არის

"ფიზიკური პირის მიერ 2 წლამდე ვადით საკუთრებაში არსებული მატერიალური აქტივის რეალიზაციისას, აგრეთვე საგადასახადო წლის განმავლობაში 1000 ლარის ან მეტი ღირებულების ქონების საჩუქრად მიღებისას სამემოსავლო გადასახადი გადახდას ექვემდებარება საანგარიშო წლის მომდევნო წლის 1 აპრილამდე, რის შესახებაც აღნიშნული ფიზიკური პირი იმავე ვადაში წარუდგენს დეკლარაციას საგადასახადო ორგანოს. აღნიშნული ვალდებულების შეუსრულებლობა წარმოადგენს საგადასახადო სამართალდარღვევას, რაც იწვევს პასუხისმგებლობას საქართველოს საგადასახადო კოლექსის XVIII თავის მიხედვით."

- ლოკუმენტის ნამდვილობის გადამოწმება შესაძლებელია საჯარო რეესტრის ეროვნული სააგენტოს ოფიციალურ ვებ-გვერდზე www.napr.gov.ge;
- ამონაწერის მიღება შესაძლებელია ვებ-გვერდზე www.napr.gov.ge, ნებისმიერ გერიგორიულ სარეგისტრაციო სამსახურში, იუსტიციის სახლებსა და სააგენტოს ავტორიზებულ პირებთან;
- ამონაწერში გექნიკური ხარვეზის აღმოჩენის შემთხვევაში დაგვიკავშირდით: 2 405405 ან პირადად შეაესეთ განაცხადი ვებ-გვერდზე;
- კონსულტაციის მიღება შესაძლებელია იუსტიციის სახლის ცხელ ხაზზე 2 405405;
- საჯარო რეესტრის თანამშრომელთა მხრიდან უკანონო ქმედების შემთხვევაში დაგვიკავშირდით ცხელ ხაზზე: 08 009 009 09
- თქვენთვის საინტერესო ნებისმიერ საკითხთან დაკავშირებით მოგვწერეთ ელ-ფოსტით: info@napr.gov.ge

საკადასტრო გეგმა



-  - ს.კ 72.02.40.170 ფართობი: 13311 კვ.მ
-  - ს.კ 72.02.40.171 ფართობი: 1840 კვ.მ
-  - ს.კ 72.02.40.172 ფართობი: 350 კვ.მ

WGS 84 / UTM zone 38 N

მაშტაბი: 1:1,200

13. დანართი 2. სასაჩუქრე ბოთლების ჩასაწყობი ცილინდრის ფორმის ყუთების დასამზადებელი დანადგარის საპასპორტო მონაცემები

Automatic Paper Tube Labeling Machine DSY-T650C

ქალაქის მილისებრი ყუთების დამამზადებელი ავტომატური დანადგარი DSY-T650C



Technical Parameter:

ტექნიკური პარამეტრები

Model (მოდელი)	DSY-T500C	DSY-T650C
HS Code (ჰარმონიზებული სისტემის კოდი)	8422303090	
Label thickness (ეტიკეტის სისქე)	100 – 157 g (გრ)	
Type of glue (წებოს ტიპი)	hot-melt (ცხელ-დენადი)	
Paper tube diameter (ქალაქის მილის დიამეტრი)	Φ28-130 mm (მმ)	Φ28-130 mm (მმ)
label width (ეტიკეტის სიგანე)	50-500 mm (მმ)	50-650 mm (მმ)
Heating power (გამათბობელის სიმძლავრე)	3 kw (კვ)	3.7 kw (კვ)
Power voltage (ძაბვა)	220V (ვოლტი)	220V (ვოლტი)
Air pressure (ჰაერის წნევა)	0.6-0.8 pa (პა)	0.6-0.8 pa (პა)
Labeling speed (მარკირების სიჩქარე)	40 pcs/min (ცალი/წუთში)	40 pcs/min (ცალი/წუთში)
Weight (წონა)	440 kg (კგ)	490 kg (კგ)
Dimension (განზომილება)	1130*1060*1510 mm (მმ)	1340*1060*1510 mm (მმ)

Machine Detail: (დანადგარის შემადგენელი ნაწილები)



Application: გამოშვებული პროდუქცია



Main Specification: (ძირითადი სპეციფიკაციები)

name (დასახელება)	BRAND (მწარმოებელი)	PICTURE (ფოტომასალა)

<p>PLC (პროგრამირებადი კონტროლერი)</p>	<p>XINJE (Taiwan) „ქსინჯე“ (ტაილანდი)</p>	
<p>Touch Screen (ეკრანი)</p>	<p>XINJE (Taiwan) „ქსინჯე“ (ტაილანდი)</p>	
<p>Electrical Parts (ელექტრო ნაწილები)</p>	<p>CHNT (China) „ჩნტ“ (ჩინეთი)</p>	
<p>Pneumatic Components (პნევმატური კომპონენტები)</p>	<p>XENO (China) „ქსენო“ (ჩინეთი)</p>	

Semi-Auto Paper Tube Curling Machine SY-CL150

ქალაქის მილის სახვევი ნახევრად ავტომატური დანადგარი SY-CL150

**Usage:** (გამოყენება)

Apply to paper covers composite cans, calendars cans, tea, wine, cans, tin covered composite cans, cardboard box of paper rolled and side cover. (დანადგარის გამოყენებით ეტიკეტის დატანა შესაძლებელია ჩაის, ღვინის, ბოთლებზე, მუყაოს მილებზე და სახურავებზე, თუნუქის ქილებზე, მუყაოს ყუთებზე და ყდებზე.

Feature: (თვისებები)

Suitable for mass production of composite cans. (გამოყენება კომპოზიციური (ბრენდირებული) ყუთების წარმოებისთვის).

Technical Parameter: (ტექნიკური პარამეტრები)

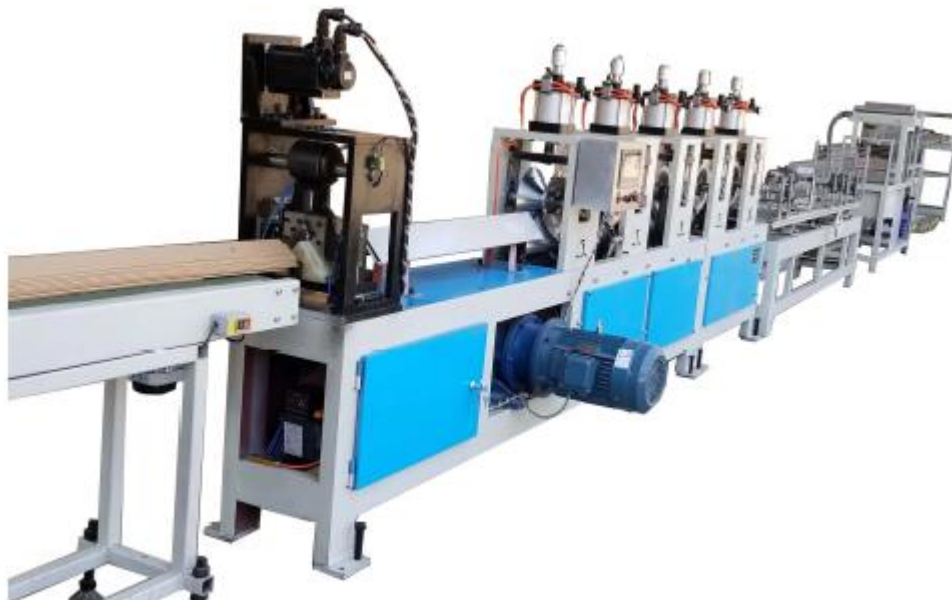
MAIN SPECIFICATION (ძირითადი სპეციფიკაციები)			
Tube diameter (მილის დიამეტრი)	20-150 mm (მმ)	Productive speed (სამუშაო სიჩქარე)	20
Tube height (მილის სიმაღლე)	50-300 mm (მმ)	feeding way (კვების წყარო)	Manual / fix time (მექანიკური/ფიქსირებულ დროს)
Tube wall-thickness (მილის კედლის სისქე)	1-4 mm (მმ)	Mainframe size (ლილვის ზომა)	550*500*1600
Way of propel (ბრუნვის მიმართულება)	Top-down advance (ზემოდან-ქვემოთ)	Weight (წონა)	150 KGS
Way of fix & feed (კვების წყარო)	Pneumatic (ჰნევმატური).	Main power (სიმძლავრე)	0.55KW (კვ)
Working air pressure (სამუშაო წნევა)	0.2-0.6 PA (კა)		

Machine photo: მექანიზმის ფოტომასალა.



14. დანართი 3 - ქალაქის/მუყაოს კუთხეების დასამზადებელი დანადგარის საპასპორტო მონაცემები.

Description (აღწერა)



Specification (სპეციფიკაციები)

No.	Item (მოდელი)	HCM-1600
1	Weight (წონა)	3000 kg (კგ)
2	Production Capacity (წარმადობა)	6000-7000 pcs/day (ცალი/დღ.)
3	Machinery Test Report (დანადგარის ტექსირება)	Provided (უზრუნველყოფილია)
4	Core Components (ძირითადი კომპონენტები)	Motor, Bearing, Gear, Pump, (რავა, საკისარი, მექანიზმი, ტუმბო).
5	The minimum Anglebead size (მინიმალური კუთხის ზომა)	25X25mm მმ)
6	Control of motor speed control (ძრავის სიჩქარის კონტროლი)	Frequency control of motor speed (ძრავის სიჩქარის კონტროლი უზრუნველყოფილია).
7	Cutting way (ჭრის მეთოდი)	Servo Motor cutting (სერვო ძრავით ჭრა)
8	The gluing way (დაწებების მეთოდი)	Double sided gluing (ორმხრივი წებო)
9	Angle board size (კუთხის დაფის ზომა)	width 30*30~100*100mm (სიგანე 30*30~100*100მმ)
8	Heating drying method (გაშრობის მეთოდი)	Electric heating /steam heating (according to customer condition) (ელექტრო გათბობა/ორთქლის გათბობა (მომხმარებლის არჩევით))
9	Total Engine power	5,5 KW (კვ)

	(დანადგარის ჯამური სიმძლავრე)	
10	Installation power (სამონტაჟო სიმძლავრე)	90kw (electric heating system) (90 კვტ (ელექტრო გათბობის სისტემა))
11	Normal working power consumption (მუშა სიმძლავრე)	40-60kw (electric heating) (40-60 კვტ (ელექტრო გათბობა))
12	Power supply (ენერგიის წყარო)	Three phases, 380V/50Hz (სამი ფაზა, 380ვოლტი/50ჰერცი)

Supplying list (დანადგარის კომპლექტი)

Name (სახელწოდება)	Machine photo მექანიზმის ფოტომასალა.
Gluing Unit (წებოვანი ერთეული)	
Folding Unit (დასაკეცი ერთეული)	

Forming and Pressing Unit

(ფორმირებისა და დაწნების ერთეული)



Cutting Unit
(ჭრის დანადგარი)



15. დანართი 4 - მუყაოს/ქაღალდის სატიხრე კედლების დასამზადებელი დანადგარის საპასპორტო მონაცემები.

Description (აღწერა)






Specification (სპეციფიკაციები)

No.	Item (მოდელი)	HCM-1600
1	Thickness of honeycomb paperboard (ფიჭის მუყაოს სისქე)	6-100 mm (მმ)
2	Width of paper core (before expanding)(მუყაოს ქაღალდის სიგანე (გაფართოებამდე))	1600 mm (მმ)
3	Honeycomb core cutting speed (ფიჭების ჭრის სიჩქარე)	0-820 cuts/min.(decided by thickness) 0-820 ჭრა/წუთში (დამოკიდებულია სისქეზე)
4	Cutting tolerance (ჭრის ტოლერანტობა)	+0.1mm (with ring crush index over 7.0 Nm/g, thickness less than 50mm) (+0,1 მმ (რგოლის დატეხვის ინდექსით 7,0 ნმ/გ-ზე მეტი, სისქე 50 მმ-ზე ნაკლები)
5	Applicable paper (გამოსაყენებელი ქაღალდი)	90-200g corrugated paper as core paper(over 200gsm, use 4 layers) (90-200 გრ გოფირებული ქაღალდი, როგორც ძირითადი ქაღალდი (200 გრამზე მეტი, გამოიყენება 4 ფენა))
6	Qty of paper reels (ქაღალდის რგოლების რაოდენობა)	2
7	Cell size (უჯრედის ზომა)	8-40mm (according to customer choice, choose two cell sizes) (8-40 მმ (მომხმარებლის არჩევანის მიხედვით, ირჩევენ უჯრედის ორ ზომას)

8	Heating drying method (გამრობის მეთოდი)	Electric heating /steam heating (according to customer condition) (ელექტრო გათბობა/ორთქლის გათბობა (მომხმარებლის არჩევით))
9	Total Engine power (დანადგარის ჯამური სიმძლავრე)	30KW (კვ)
10	Installation power (სამონტაჟო სიმძლავრე)	90kw (electric heating system) (90 კვტ (ელექტრო გათბობის სისტემა))
11	Normal working power consumption (მუშა სიმძლავრე)	40-60kw (electric heating) (40-60 კვტ (ელექტრო გათბობა))
12	Man power (მუშა ხელის რაოდენობა)	3
13	Layout (განლაგების ფართობი)	22000X4500X3000 mm (მმ)
14	Weight (დანადგარის წონა)	20 T (ტ)
15	Power supply (ენერგიის წყარო)	Three phases, 380V/50Hz (სამი ფაზა, 380ვოლტი/50ჰერცი)

Supplying list (დანადგარის კომპლექტი)

Name (სახელწოდება)	Machine photo მექანიზმის ფოტომასალა.	Qty (რგოლები/კომპლექტი)
Glue pipe system (წებოვანი მილების სისტემა)		1

<p>Drying machine unit& rubber roller driven unit</p> <p>საშრობი მანქანა და მოძრავი რეზინის როლებიანი დანადგარი</p>		<p>1</p>
<p>Final gluing</p> <p>საბოლოო დაწებოვება</p>		<p>1</p>

Horizontal cutting
unit

ჰორიზონტალური
ჭრის დანადგარი



1

16. დანართი 5 - M – 822 მოდელის ასპირატორის დაკალიბრების სერტიფიკატი



შპს "მეტროლოჯი"
"METROLOGY" LLC

0144, თბილისი, ბერი გაბრიელ სალოის გამზ. 191
191 Beri Gabriel Salosi Ave, Tbilisi, 0144
ტელ./Phone: +995 (32) 2-700-800, www.metrology.ge

საკალიბრებელი ლაბორატორია
CALIBRATION LABORATORY

დაკალიბრების სერტიფიკატი №32897
CALIBRATION CERTIFICATE

გაცემის თარიღი Date of issue	10.09.2022
დაკალიბრების ობიექტი Calibrated item	ასპირატორი Модель 822 №781631 <small>გაზისთვის საშუალების დასახელება/იდენტიფიკაცია measuring instrument/identification</small>
დამკვეთი Customer	შპს „ბუნება“, ქ. რუსთავი, გაგარინის 12 <small>დასახელება, მისამართი name of customer, address</small>
დაკალიბრების მეთოდი Method of Calibration	ტექ. აღწერილობა; პირდაპირი შედარების მეთოდი <small>მეთოდის დასახელება/იდენტიფიკაცია name of the method/identification</small>
დაკალიბრება შესრულებულია Calibration is performed by using	ხარკუზოში MF5712-N-200-B-A №PAGLF75953 სერტ. №202005-79846 25.05.2020 <small>საწიბრში გაზომვის საშუალების დასახელება/იდენტიფიკაცია description of the standard measuring instrument /identification</small>
მიკვლევადობა: Traceability	Alicat Scientific, Inc / National Institute of Standards and Technologies (NIST)
დაკალიბრების ადგილი Calibration Site	<input checked="" type="checkbox"/> შემსრულებლის ლაბორატორია/Supplier's Lab. <input type="checkbox"/> დამკვეთის ობიექტი/Customer's Site
დაკალიბრების პირობები Ambient condition	t 21°C; RH 53%
დაკალიბრების შედეგები იხილეთ ___2___ გვერდ(ებ)ზე See Calibration Results on ___page(s)___	
ლაბორატორიის უფროსი Chief of laboratory	ლ. ნაწიბაშვილი <small>სახელი, გვარი name</small>
პირის ხელმოწერა, რომელმაც წაატარა დაკალიბრება Signature of the person who performed calibration	ზ. ცხიტიშვილი <small>სახელი, გვარი name</small>




გვ. 1 2-დან

დაუშვებელია წილობრივ სერტიფიკატის ნაწილობრივი კლავირირება და გავრცელება შპს „მეტროლოჯი“-ს წერილობითი ნებართვის გარეშე
 This certificate shall not be reproduced partially and distributed without the written permission of Metrology LLC

17. დანართი 6 - ხმაურზომის დაკალიბრების სერტიფიკატი

IF-03.G



შპს "მეტროლოჯი"
"METROLOGY" LLC

0144, თბილისი, ბერი გაბრიელ სალოსის გამზ. 191
191 Beri Gabriel Salosi Ave. Tbilisi, 0144
ტელ./Phone: +995 (32) 2-700-800. www.metrology.ge

საკალიბრებელი ლაბორატორია
CALIBRATION LABORATORY

დაკალიბრების სერტიფიკატი № 32900
CALIBRATION CERTIFICATE

დაცემის თარიღი Date of issue	10.09.2022
დაკალიბრების ობიექტი Calibrated item	ხმაურის ზომი Digital Sound Level Meter SL1361 <small>გაზომვის საშუალების დასახელება/იდენტიფიკაცია measuring instrument/identification</small>
დამკვეთი Customer	შპს „ბუნება“, ქ. რუსთავი, გაგარინის 12 <small>დასახელება, მისამართი name of customer, address</small>
დაკალიბრების მეთოდი Method of Calibration	ტექ. აღწერილობა; პირდაპირი შედარების მეთოდი <small>მეთოდის დასახელება/იდენტიფიკაცია name of the method/identification</small>
დაკალიბრება შესრულებულია Calibration is performed by using	კალიბრატორი Model ND9B s.n. 1111 სერტ. NAB-0078-K01Ak-0321 <small>საშიშნო გაზომვის საშუალების დასახელება/იდენტიფიკაცია description of the standard measuring instrument /identification</small>
მიკვლევადობა: Traceability	PROTOS/UME
დაკალიბრების ადგილი Calibration Site	<input checked="" type="checkbox"/> შემსრულებლის ლაბორატორია/Supplier's Lab. <input type="checkbox"/> დამკვეთის ობიექტი/Customer's Site
დაკალიბრების პირობები Ambient condition	t 21°C; RH 40 %; P 971 kPa
დაკალიბრების შედეგები იხილეთ .2. გვერდებზე See Calibration Results on _____ page(s)	
ლაბორატორიის უფროსი Chief of laboratory	ლ. ნანობაშვილი <small>სახელი, გვარი name</small>
პირის ხელმოწერა, რომელმაც ჩატარა დაკალიბრება Signature of the person who performed calibration	ზ. ცქიტიშვილი <small>სახელი, გვარი name</small>




გვ. 1 2-დან

დოკუმენტის ნაწილობრივ ხელშეწყობას და გავრცელებას შპს „მეტროლოჯი“ წერილობითი ნებართვის გარეშე
This certificate shall not be reproduced partially and distributed without the written permission of Metrology LLC