

აჭარის დაბების და სოფლების წყალმომარაგების და
წყალარინების პროგრამის ფარგლებში დაბა ქედას
ჩამდინარე წყლების გამწმენდი ნაგებობის და მასთან
დაკავშირებული საკანალიზაციო სისტემის
მშენებლობის და ექსპლუატაციის პროექტი

გარემოზე ზემოქმედების შეფასების ანგარიში

*სს „აჭარის წყლის
ალიანსი“*

სს „აჭარის წყლის ალიანსი“



აჭარის დაბების და სოფლების წყალმომარაგების და წყალარინების პროგრამის ფარგლებში დაბა ქედას ჩამდინარე წყლების გამწმენდი ნაგებობის და მასთან დაკავშირებული საკანალიზაციო სისტემის მშენებლობის და ექსპლუატაციის პროექტი

გარემოზე ზემოქმედების შეფასების ანგარიში

(არატექნიკური რეზუმე)

შემსრულებელი: არასამთავრობო ორგანიზაცია „ეკოტონი“

თბილისი, 2023 წ.

1 შესავალი

წინამდებარე გზმ-ს ანგარიშის არატექნიკური რეზუმე ანგარიში შეეხება აჭარის ავტონომიურ რესპუბლიკაში, დაბა ქედაში ჩამდინარე წყლების გამწმენდი ნაგებობისა და წყალანირების (კანალიზაციის) სისტემის მშენებლობის და ექსპლუატაციის პროექტს.

დაბა ქედაში ჩამდინარე წყლების გამწმენდი ნაგებობის მშენებლობის და ექსპლუატაციის პროექტი ხორციელდება „აჭარის დაბების და სოფლების წყალმომარაგების და წყალანირების პროგრამის“ ფარგლებში. პროექტს ახორციელებს სს „აჭარის წყლის ალიანსი“ (AWA), გერმანიის განვითარების ბანკისა და ევრო კავშირის ფინანსური მხარდაჭერით¹. პროგრამის მიზანია, მწყობრიდან გამოსული, არასაიმედო და ფრაგმენტულად წარმოდგენილი წალმომარაგების და წყალანირების სისტემების თანამედროვე ინფრასტრუქტურით შეცვლა.

დღეისათვის დაბაში საკანალიზაციო ქსელი დაყოფილია 5 ნაწილად, რომლებიც დამოუკიდებლად უკავშირდება მცირე წარმადობის გამწმენდ ნაგებობებს (2 - მდ. აჭარისწყლის მარჯვენა სანაპიროზე და 3 - მდ. აჭარისწყლის მარცხენა სანაპიროზე). საკანალიზაციო სისტემის ტექნიკური მდგომარეობა კრიტიკულია და არ შეესაბამება თანამედროვე სტანდარტებს. აღსანიშნავია შემდეგი ძირითადი პრობლემები:

- უამრავ უბანზე დაზიანებულია საკანალიზაციო მილსადენები და მაღალია დაზინძურებული საკანალიზაციო წყლების უსისტემოდ გავრცელების, გრუნტებში ინფილტრაციის, სასმელ წყლებთან შერევის და სასოფლო-სამეურნეო სავარგულების დაზინძურების ალბათობა;
- დაზიანებული და გაუმართავია საკანალიზაციო ჭების აბსოლუტური უმრავლესობა, მილსადენების და ჭების არასტაბილური კავშირები ხელს უშლის ექსპლუატაციასა და ტექნიკურ სამუშაოებს;
- არსებული 5 გამწმენდი ნაგებობის პარამეტრები და ოპერირების რეჟიმი აბსოლუტურად არ შეესაბამება თანამედროვე სტანდარტებს, რის გამოც პრაქტიკულად გაუწმენდავი საკანალიზაციო წყლები იღვრება მდ. აჭარისწყალში.

ზემოაღნიშნული პროგრამის ფარგლებში, დაბა ქედაში იგეგმება ცენტრალიზებული წყალმომარაგების სისტემის სრული განახლება. წყალმომარაგების მომსახურების არეალში აშენდება ახალი საკანალიზაციო ქსელი, რომელთანაც მომსახურების არეალში მცხოვრები მოსახლეობის დაახლოებით 90-95%-ის კომუნალური ინფრასტრუქტურა იქნება დაკავშირებული. ადგილობრივი რელიეფის გათვალისწინებით, ყველა შენობა არ შეიძლება გრავიტაციულად იყოს დაკავშირებული ცენტრალიზებული კანალიზაციის სისტემასთან. ამიტომ გამოყენებული იქნება ტუმბოები. მათ შორის, სატუმბო სადგური მოეწყობა გამწმენდი ნაგებობის შესასვლელთან.

საქმიანობის განმახორციელებელის და გზმ-ის ანგარიშის ავტორი კომპანიის საკონტაქტო ინფორმაცია მოცემულია ცხრილში 1.1.1.

ცხრილი 1.1.1.

საქმიანობის განხორციელებელი	სს „აჭარის წყლის ალიანსი“ (AWA)
იურიდიული მისამართი	კ. გამსახურდიას ქ. N1, ბათუმი, საქართველო
საქმიანობის განხორციელების ადგილი	დაბა ქედა
საქმიანობის სახე	2 კილომეტრი ან მეტი სიგრძის საკანალიზაციო სისტემის მოწყობა, საკანალიზაციო სისტემის 5 ჰექტარზე ან მეტი განაშენიანების ფართობზე მოწყობა; შლამსაცავის მოწყობა და ჩამდინარე წყლების გამწმენდი ნაგებობის მოწყობა და ექსპლუატაცია“ (კოდექსის II დანართის პუნქტი 9.6; 10.6 და 10.7)

¹ <http://adjara.gov.ge/branches/description.aspx?gtid=1012116&gid=5#.Yx110XZBzIV>

სს „აჭარის წყლის ალიანსი“ (AWA):	
საკონტაქტო პირი:	თეიმურაზ ბედინაძე
საკონტაქტო ტელეფონი:	+995 422 27 86 86; +995 591 51 11 15
ელ-ფოსტა:	info@awa.ge
“ეკოტონი”:	
საკონტაქტო პირი:	რუსუდან ჭოჭუა
საკონტაქტო ტელეფონი:	+995 5 99 23 75 30
ელ-ფოსტა:	ecotoneeco@gmail.com

2 დაგეგმილი საქმიანობის ადგილმდებარეობა და აღწერა

2.1 დაგეგმილი საქმიანობის ადგილმდებარეობა და ეკოლოგიური მდგომარეობის მიმოხილვა

საქმიანობის განხორციელების ადგილი მდებარეობს აჭარის ავტონომიურ რესპუბლიკაში, მდ. აჭარისწყლის ხეობაში, დაბა ქედას ადმინისტრაციული ერთეულის საზღვრებში.

დაბა ქედა, ქედის მუნიციპალიტეტის ადმინისტრაციული ცენტრია. მდებარეობს მდინარე აჭარისწყლის ორივე ნაპირზე, ზღვის დონიდან 256 მ-ზე. ბათუმიდან 41 კმ-ზე მის აღმოსავლეთით. ქედის მუნიციპალიტეტს ჩრდილოეთით ქობულეთის, აღმოსავლეთით - შუახევის, დასავლეთით - ხელვაჩაურის მუნიციპალიტეტები ესაზღვრება, სამხრეთით კი თურქეთის 17 კილომეტრიანი საზღვარი აკრავს. მუნიციპალიტეტის საერთო ფართობი 452 კვ კმ-ია. ქედის მუნიციპალიტეტში შედის 11 ადმინისტრაციული ერთეული (1 სადაბო და 10 სასოფლო თემი) და 64 დასახლებული პუნქტი (1 დაბა და 63 სოფელი).

საპროექტო გამწმენდი ნაგებობა მოეწყობა დაბის დასავლეთ ნაწილში, მდ. აჭარისწყლის მარცხენა სანაპიროზე, მდ. აკავრეთას შესართავიდან ზედა დინებაში. გამწმენდი ნაგებობის მოწყობისთვის გამოყოფილია მუნიციპალიტეტის საკუთრებაში არსებული არასასოფლო სამეურნეო დანიშნულების მიწის ნაკვეთი. ტერიტორიის მიახლოებითი კოორდინატებია: X – 744866; Y – 4609427. ყველაზე დაბალი ნიშნული - 188 მ ზ.დ.

გამოყოფილი ნაკვეთი სწორია, ოდნავ დახრილი მდ. აჭარისწყლის კალაპოტის და მისი დინების მიმართულებით. ტერიტორია მთლიანად აგებულია მდინარის ალუვიური ნატანით და ტექნოგენური ფენით. ამდენად ტერიტორიაზე ნიადაგის ნაყოფიერი ფენა და მცენარეული საფარი (მათ შორის ბალახოვანი) არ არის წარმოდგენილი. ტერიტორიის ჩრდილოეთით და დასავლეთით მოწყობილია კაპიტალური ნაპირდამცავი ნაგებობა, რომელიც ნაკვეთს იცავს მდინარის წყალმოვარდნებისგან და ეროზიული პროცესებისგან. ამ ნაპირდამცავი ნაგებობის გასწვრივ გაშენებულია დეკორატიული მარაოსებური პალმების ხელოვნური ნარგავები. კონკრეტულად გამწმენდი ნაგებობისთვის გამოყოფილ ტერიტორიაზე რაიმე ტიპის საინჟინრო კომუნიკაციები არ გხვდება. არ აღინიშნება მყარი ნარჩენებით დაბინძურების ფაქტები. საპროექტო ტერიტორიიდან უახლოესი საცხოვრებელი სახლი მდებარეობს 35-40 მ მანძილის დაშორებით. მდ. აჭარისწყალი მიედინება 50-70 მ მანძილის დაშორებით.

გამწმენდი ნაგებობის მშენებლობისთვის გამოყოფილი ტერიტორიის ზოგადი ხედი იხ. სურათზე 2.1.1.

გამწმენდი ნაგებობიდან გაწმენდილი წყლის ჩაშვება მოხდება ტერიტორიის ჩრდილო-აღმოსავლეთით, მდ. აჭარისწყალში (მდინარეზე არსებული ხიდის მიმდებარედ). ამისათვის გათვალისწინებულია დაახლოებით 40 მ სიგრძის მიწისქვეშა მილსადენის მოწყობა. ნაპირდამცავი ნაგებობის გადაკვეთის შემდგომ მილსადენი დაერთდება დაახლოებით 30 მ სიგრძის ღია არხზე, რომლის საშუალებით წყალი ჩაშვებული იქნება მდ. აჭარისწყალში (წყალჩაშვების წერტილის კოორდინატები: X-744948; Y-4609478).

საპროექტო საკანალიზაციო სისტემის მომსახურების ზონა მოიცავს დაბა ქედას თითქმის მთლიან საცხოვრებელ ზონას, რაც ≈50 ჰა ფართობს შეადგენს. მომსახურების ზონა

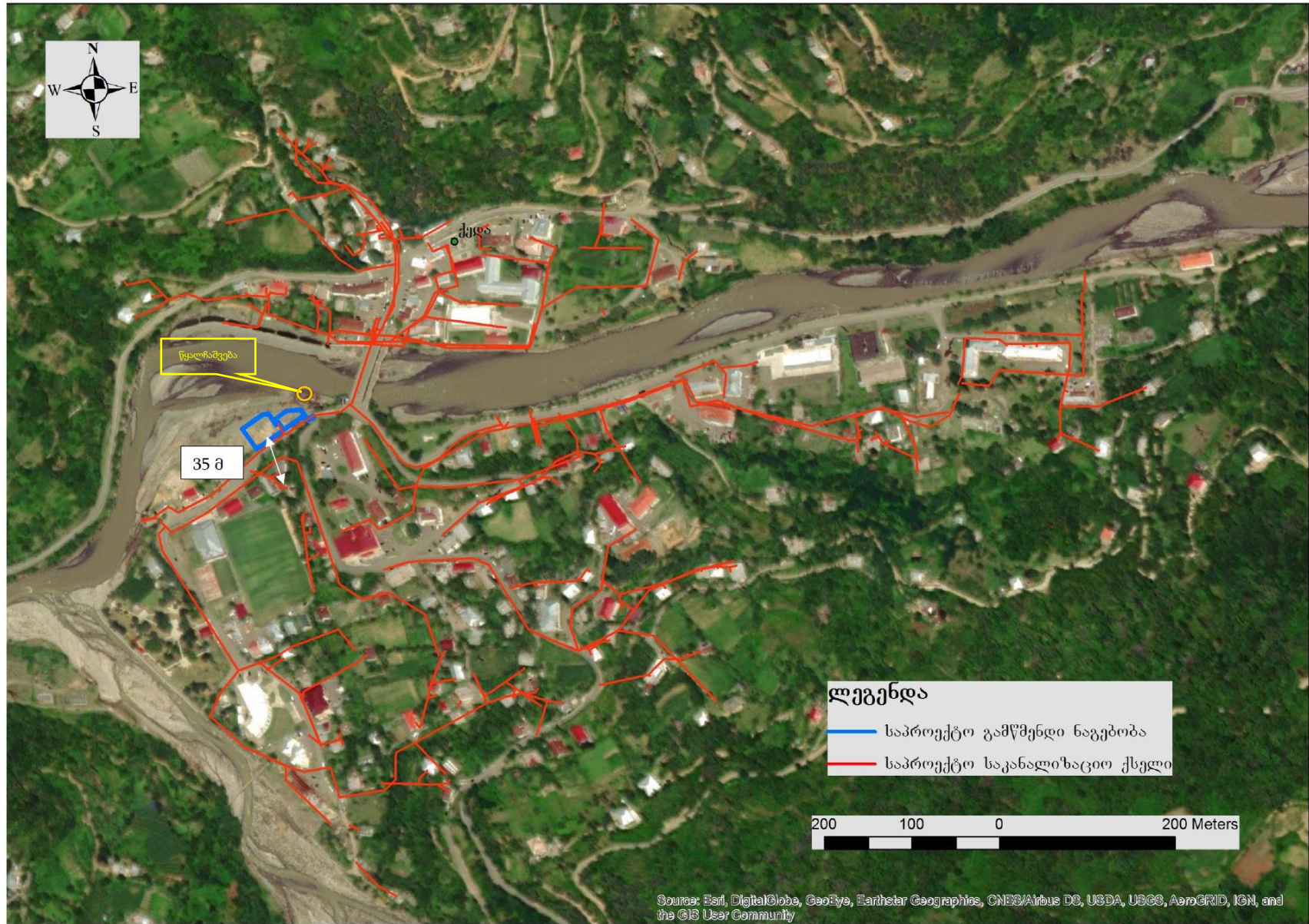
განლაგებულია მდინარე აჭარისწყლის ორივე სანაპიროზე. მომსახურების ზონასა და გამწმენდი ნაგებობის საპროექტო ტერიტორიის ურთიერთგანლაგებიდან და რელიეფური პირობებიდან გამომდინარე საჭირო იქნება მცირე სიმძლავრის ტუმბოების გამოყენება, მათ შორის სატუმბო სადგური მოეწყობა გამწმენდი ნაგებობის შესასვლელთან. როგორც აღინიშნა, საკანალიზაციო ქსელი მოიცავს ადგილობრივი მოსახლეობის 90-95%-ს. დანარჩენი ბენეფიციარებისთვის მოეწყობა ინდივიდუალური სეპტიკური ავზები. სულ, გამწმენდ ნაგებობასთან დაკავშირებული საკანალიზაციო ქსელის საერთო სიგრძე იქნება 4040 მ. საკანალიზაციო ქსელის მშენებლობისას უპირატესობა მიენიჭება საავტომობილო გზების/ქუჩების განაპირა ტერიტორიებს. საკანალიზაციო ქსელის მოწყობის პროცესში მოხდება კერძო ნაკვეთების გადაკვეთა, გასაკუთრებით ქსელზე სახლების დაერთების პროცესში.

საპროექტო არეალის სიტუაციური სქემა მოცემულია ნახაზზე 2.1.1.

სურათი 2.1.1. გამწმენდი ნაგებობის მშენებლობისთვის შერჩეული ტერიტორიის ზოგადი ხედი



ნახაზი 3.1.1. საპროექტო არეალის სიტუაციური სქემა



2.2 დაგეგმილი საქმიანობის ტექნოლოგიური პროცესის აღწერა

„აჭარის დაბების და სოფლების წყალმომარაგების და წყალარინების პროგრამის“ ფარგლებში, სატენდერო დოკუმენტაციის მიხედვით, განხილვობდა ორი ტიპის გამწმენდი ნაგებობები:

1. ხელოვნური ტბორებით ფიტოგაწმენდის ტექნოლოგია, რომელიც ასევე ცნობილია როგორც „აშენებული ჭაობების“ „Constructed Wetlands“ (CW), ან „ჰიდრობოტანიკური მოედნების“ სახელით;
2. დისკური ბიოფილტრები, ასევე ცნობილი როგორც მბრუნავი ბიოლოგიური კონტაქტორების (RBC) ტექნოლოგიის სახელით.

როგორც შესავალში აღინიშნა, მიუხედავად გარკვეული უპირატესობებისა, დაბა ქედას შემთხვევაში პირველი მათგანის გამოყენება ვერ მოხერხდება, ამ ტექნოლოგიისთვის საჭირო სივრცის არარსებობის გამო. აქედან გამომდინარე აღნიშნული დასახლებული პუნქტისთვის შერჩეული იქნა ჩამდინარე წყლების მბრუნავი ბიოლოგიური კონტაქტორებით (RBC) გაწმენდის ტექნოლოგია, რომელიც უფრო კომპაქტურია და არ მოითხოვს დიდ ფართობს.

მსოფლიოს განვითარებულ ქვეყნებს აღნიშნული ტექნოლოგიის გამოყენების მრავალწლიანი გამოცდილება გააჩნიათ. ამ ტიპის გამწმენდები გასული საუკუნის 50-იანი წლებიდან ფუნქციონირებს გერმანიაში, კანადაში, აშშ-ში და სხვ. ევროკომისიის გაიდლაინის - „ჩამდინარე წყლების გაწმენდის გაფართოებული პროცესები“ მიხედვით ამ ტიპის გამწმენდი ნაგებობების გამოყენება მიზანშეწონილია მცირე და საშუალო ზომის დასახლებებში (500-დან 5000 მოსახლემდე) (იხ. ვებ-გვერდი: https://ec.europa.eu/environment/water/water-urbanwaste/info/pdf/waterguide_en.pdf). სხვა ანალოგიურ კაპიტალურ გამწმენდ ნაგებობებთან (მაგ. აქტივირებული ლამი - გაფართოებული აერაციის ტექნოლოგია და სხვ.) შედარებით RBC-ს გააჩნია შემდეგი უპირატესობები:

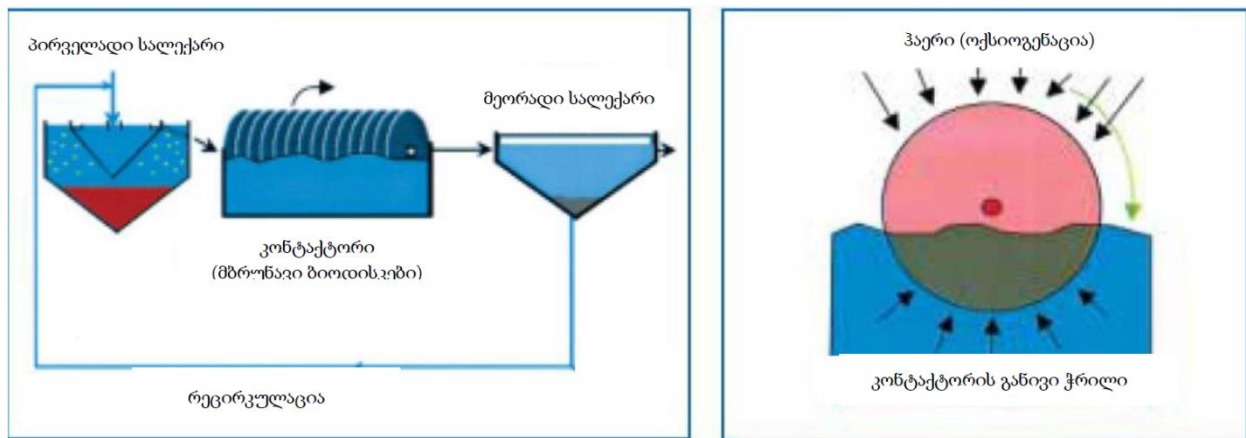
- ელექტრო-ენერჯის მცირე მოხმარება;
- მარტივი ოპერირება, რომელიც მოითხოვს ნაკლებ მოვლას და მონიტორინგს, ვიდრე აქტივირებული ლამის ტექნოლოგია;
- ლამის კარგი დალექვის შესაძლებლობა;
- დაბალი მგრძობელობა დატვირთვის ვარიაციებისა და ტოქსინების მიმართ, ვიდრე აქტივირებული ლამის ტექნოლოგიის შემთხვევაში;
- კარგად ადაპტირებული მცირე ზომის დასახლებასთან;
- ადგილობრივი კლიმატისადმი კარგი მედეგობა.

ჩამდინარე წყლები ჯერ გადიან წინასწარ გაწმენდას (სკრინინგს და პირველად სალექარს). მთავარი ბიოლოგიური პროცესები კი მიმდინარეობს კონტაქტორებზე (მბრუნავ დისკებზე). დისკების ზედაპირზე ვითარდება მიკროორგანიზმები, რომლებიც წარმოქმნიან ერთგვარ ბიოლოგიურ აფსკს. როცა დისკები ნაწილობრივ დაიფარება წყლით, მათი ბრუნვა იძლევა საშუალებას, რომ მოხდეს ბიომასის ოქსიგენაცია. დამატებითი სალექარი უზრუნველყოფს მიკროორგანიზმების გამოყოფას გასუფთავებული ჩამდინარე წყლებიდან. გამოყოფილი მიკროორგანიზმები ილექებიან და წარმოქმნიან ლამს, რომლის რეცირკულაცია ხდება იმისათვის, რომ გაუმჯობესდეს პროცესის ეფექტიანობა. ზედმეტი ლამი, რომელიც გროვდება სალექარში, გაიტანება სალამე მოედნებზე.

ასეთ სისტემაში გაწმენდის ზოგადი ეფექტურობა ხასიათდება შემდეგი მნიშვნელობებით - TSS (შეწონილი ნაწილაკები) მოცილება 60-დან 85%-მდე, ჟმ - 65-დან 95%-მდე, ხოლო ქმ - 60-დან 85%-მდე. ასევე მცირდება საერთო აზოტისა და ფოსფორის რაოდენობა. შესაძლებელია ძირითადი ტექნოლოგიური პროცესები წარმართოს დახურულ შენობაში, რაც გარემოზე სხვადასხვა სახის ზემოქმედებს მნიშვნელოვნად ამცირებს.

RBC-ს მეშვეობით ჩამდინარე წყლების გაწმენდის მარტივი სქემატური ნახაზი მოცემულია ქვემოთ.

ნახაზი 2.2.1. RBC-ს ტექნოლოგიით ჩამდინარე წყლების გაწმენდის პრინციპიალური სქემა



2.3 ჩამდინარე წყლების გასაწმენდად RBC-ს ტექნოლოგიის განვითარების ისტორია

ჩამდინარე წყლების გაწმენდისთვის RBC ტექნოლოგია პირველად დაინერგა დასავლეთ გერმანიაში, 1959 წელს. მოგვიანებით ტექნოლოგიის გამოყენება დაიწყო აშშ-სა და კანადაში. მბრუნავი ბიოკონტაქტორები გამოიყენებოდა ინდუსტრიებში, რომლებიც წარმოქმნიდნენ ჩამდინარე წყლებს ჟბმ-ის მაღალი კონცენტრაციით (როგორცაა ნავთობისა და რძის პროდუქტების მრეწველობა).

დიდ ბრიტანეთში, კომპანია „KEE Process Ltd“-ს მიერ დამზადებული პირველი RBC გამწმენდი ნაგებობები, თავდაპირველად ცნობილი იყო როგორც KLARGESTER, თარიღდება 1955 წლით.

სათანადოდ შემუშავებული RBC წარმოქმნის ძალიან მაღალი ხარისხის საბოლოო ჩამდინარე წყლებს. თუმცა, დიზაინის ფაზაში მხედველობაში უნდა იქნას მიღებული როგორც ორგანული, ასევე ჰიდრაულიკური დატვირთვა. აღნიშნულთან დაკავშირებით 1980-იან წლებში აშშ-ს გარემოს დაცვის სააგენტომ აწარმოა დამატებითი კვლევები. აღნიშნული კვლევის შედეგებზე დაყრდნობით შესაძლებელი გახდა ტექნოლოგიის სასიცოცხლო ციკლის გაზრდა.

მსხვილი ბრიტანული წყალმომარაგების კომპანი - Severn Trent Water Ltd, რომელიც დაფუძნებულია Midlands-ში, ფართოდ იყენებს RBC ტექნოლოგიას. ამ კომპანიის მხარდაჭერით 1990-იანი წლების დასაწყისში მოხდა RBC ტექნოლოგიის კიდევ უფრო დახვეწა. გამოვლინდა ჩამდინარე წყლების გაწმენდის ეფექტური პროცესი და ჰიდრაულიკური გამოწვევები უკეთესი ხარისხის ნიტრიფიცირებული ჩამდინარე წყლების წარმოებისთვის.

დღეისათვის ტექნოლოგია საკმაოდ დახვეწილია და გამოიყენება ევროპის არაერთ მცირე ზომის დასახლებაში. აღსანიშნავია, რომ ეს ტექნოლოგია უკეთ ფუნქციონირებენ შედარებით მცირე დასახლებებში.

3 გარემოზე მოსალოდნელი ზემოქმედება

გზმ-ს ანგარიშში განხილულია შემდეგი სახის ზემოქმედებები:

- ატმოსფერული ჰაერის დაბინძურება, უსიამოვნო სუნის გავრცელება;
- შესაძლო ზემოქმედება კლიმატზე/მიკროკლიმატზე;
- ხმაური და ვიბრაცია;
- გეოლოგიური რისკები;
- ჰიდროლოგიური რისკები;

- ზედაპირული და გრუნტის წყლების დაბინძურების რისკები;
- ზემოქმედება ნიადაგზე/გრუნტზე, დაბინძურების რისკები;
- ზემოქმედება ბიოლოგიურ გარემოზე, მათ შორის დაცულ ტერიტორიებზე;
- ზემოქმედება ტყის რესურსებზე;
- ნარჩენების წარმოქმნით და გავრცელებით მოსალოდნელი ზემოქმედება;
- ვიზუალურ-ლანდშაფტური ცვლილება;
- ზემოქმედება სოციალურ-ეკონომიკურ გარემოზე;
- ზემოქმედება სატრანსპორტო პირობებზე;
- ადამიანის ჯანმრთელობასა და უსაფრთხოებასთან დაკავშირებული რისკები.

3.1 ატმოსფერული ჰაერის დაბინძურება, უსიამოვნო სუნის გავრცელება

როგორც აღინიშნა, მშენებლობის ეტაპზე სამშენებლო ბანაკის, მათ შორის ემისიების გამომწვევი სტაციონალური ობიექტების მოწყობა დაგეგმილი არ არის. მშენებლობისთვის საჭირო ინერტული და სამშენებლო მასალები, შემოტანილი იქნება მზა სახით.

მშენებლობის ეტაპზე ატმოსფერულ ჰაერში ემისიების წარმოქმნილი იქნება მხოლოდ არაორგანიზებული წყაროები, კერძოდ: სატრანსპორტო და სამშენებლო ტექნიკის ფუნქციონირება-გადაადგილება, არსებული შენობა-ნაგებობების დემონტაჟი, მასალების დატვირთვა-გადმოტვირთვა, რკინა-ბეტონის სამუშაოები და სხვა. დაბინძურება ძირითადად მოსალოდნელია არაორგანიზებული მტვერით. ასევე ადგილი ექნება წვის პროდუქტების ემისიებს.

ექსპლუატაციის ეტაპზე ატმოსფერული ჰაერის დაბინძურება მოსალოდნელია ჩამდინარე წყლების გამწმენდის ტექნოლოგიური პროცესიდან გამომდინარე, რომლის დროსაც წყლის ზედაპირიდან და მისი აორთქლებისას ხდება დამაბინძურებელი ნივთიერებების გაფრქვევა ჰაერში. გზმ-ს პროცესში შესრულებული გაანგარიშების შედეგების ანალიზით ირკვევა, რომ გამწმენდი ნაგებობის ექსპლუატაციის პროცესში მიმდებარე ტერიტორიების ატმოსფერული ჰაერის ხარისხი როგორც 500 მ-ნი ნორმირებული ზონის მიმართ, აგრეთვე უახლოესი დასახლებული ზონის მიმართ არ გადააჭარბებს კანონმდებლობით გათვალისწინებულ ნორმებს, ამდენად ობიექტის ფუნქციონირება საშტატო რეჟიმში არ გამოიწვევს ჰაერის ხარისხის გაუარესებას და მიღებული გაფრქვევები შესაძლებელია დაკვალიფიცირდეს როგორც ზღვრულად დასაშვები გაფრქვევები.

რაც შეეხება საკანალიზაციო ქსელის არეალში დაგეგმილი სამუშაოების შედეგად ატმოსფერულ ჰაერში მავნე ნივთიერებების ემისიებს რისკებს. ზემოქმედების წყაროები (სამშენებლო ტექნიკა და სატრანსპორტო საშუალებები) და ძირითადი დამაბინძურებელი ნივთიერებები (არაორგანიზებული მტვერი და წვის პროდუქტები) იქნება იგივე, რაც წარმოიქმნება გამწმენდი ნაგებობის სამშენებლო მოედანზე. თუმცა კონკრეტულ რეცეპტორებზე ზემოქმედების მნიშვნელობა იქნება გაცილებით ნაკლები, ვინაიდან ობიექტი წარმოადგენს ხაზობრივ ნაგებობას. თითოეულ უბანზე სამუშაოები წარიმართება მცირე ხანგრძლივობით და შემდგომ ზემოქმედების წყაროები გადაინაცვლებს მომდევნო სამშენებლო უბანზე.

3.2 უსიამოვნო სუნის გავრცელების რისკები

როგორც წესი ჩამდინარე წყლების გამწმენდ სისტემებში უსიამოვნო სუნი წარმოიქმნება იმ ადგილებში, სადაც შეიძლება ადგილი ჰქონდეს ანაერობულ პროცესებს (გრძელი კანალიზაციის მილის გასასვლელი, განსაკუთრებით ზეწოლის ქვეშ გადამყვანი მილების გასასვლელი, წინასწარი დამუშავება, ანაერობული ლამის სტაბილიზაციის პროცესი და ა.შ.).

დაბა ქედამი გათვალისწინებული სერიული ვერტიკალური ნაკადის მქონე აშენებულ ჭაობების გამოყენება, სადაც დამუშავების პროცესი ძირითადად აერობულია და არ იწვევს უსიამოვნო სუნის მნიშვნელოვან გავრცელებას. იგივე ეხება ფეკალური ლამის დასამუშავებლად საშრობ

უჯრედებს. აქ სუნი შეიძლება წარმოიშვას, როდესაც ვაკუუმ-სატვირთო მანქანის მიერ საკანალიზაციო ჭებიდან ამოღებული შლამი განთავსდება უჯრედების ზედაპირზე. თუმცა ეს უსიამოვნებები შემოიფარგლება მოკლე დროით. ლამი აერობული გზით იშლება და სტაბილიზდება მოკლე დროში, რის შემდეგაც მას სუნი არ აქვს.

სუნის რისკი ძირითადად არსებობს წინასწარი დამუშავების დროს - მიმღებ კამერაში და ე.წ. სკრინინგის უბანზე. ამ შემთხვევაში სუნის გავრცელების რისკი შეიძლება შემცირდეს სათანადო საპროექტო გადაწყვეტებით და ოპერირების რეჟიმის დაცვით. შესასვლელთან არსებული გისოსები და გამანაწილებელი საკანი იქნება დახურული ტიპის, რაც ამცირებს უსიამოვნო სუნის გამომწვევი ნივთიერებების ემისიებს. მიმღები კამერა, აქ არსებული გისოსები რეგულარულად გაიწმინდება და ამოღებული მასალა განთავსდება დახურულ ურნებში. სკრინინგზე დაგროვილი ნარჩენები რეგულარულად გაიტანება ტერიტორიიდან.

არასასიამოვნო სუნის მთავარი გამომწვევია გოგირდწყალბადი, მერკაპტანები, რომლებიც წარმოიქმნება გამწმენდი ნაგებობების ექსპლუატაციის პროცესში ორგანული ნივთიერებების დეგრადაციის პროცესში სალამე მოედნებზე. წინამდებარე გზშ-ს ანგარიშში ჩატარებული გაანგარიშებებით აღნიშნული დამაბინძურებელი ნივთიერებების კონცენტრაციები საკონტროლო წერტილებში იქნება დასაშვებზე დაბალი მნიშვნელობის. აქვე უნდა აღინიშნოს, რომ პროექტის განხორციელება ნებისმიერ შემთხვევაში გამოასწორებს ტერიტორიაზე დღეისათვის შექმნილ არასახარბიელო სანიტარულ-ეკოლოგიურ მდგომარეობას და შესაბამისად უსიამოვნო სუნის გავრცელების რისკებს. შესაბამისად ამ მხრივ საქმიანობა დადებითი შედეგების მომტანი იქნება.

რაც შეეხება საკანალიზაციო ქსელის საპროექტო არეალში უსიამოვნო სუნის გავრცელების რისკებს: საპროექტო საკანალიზაციო ქსელი იქნება დახურული ტიპის და ნორმალური ოპერირების პირობებში უსიამოვნო სუნის გავრცელებას ადგილი არ იქნება. ასეთ ზემოქმედება ადგილი ექნება მხოლოდ ვაკუუმ-მანქანების საშუალებით საკანალიზაციო ჭების ამოსუფთავების პროცესში. თუმცა ეს მოხდება იშვიათ შემთხვევებში, ზემოქმედება იქნება ძალზედ ხანმოკლე და უმნიშვნელო. ზოგადად ეს პროცესი პერიოდულად ხორციელდება ნებისმიერი ურბანული ტერიტორიის ფარგლებში, სადაც არსებობს საკანალიზაციო ქსელი. ქსელის ოპერირების ეს კომპონენტი განსაკუთრებულ შემარბილებელ ღონისძიებებს არ საჭიროებს.

3.3 ხმაური და ვიბრაცია

საქმიანობის განხორციელების მშენებლობის ეტაპზე ხმაურის და ვიბრაციის გავრცელება სადემონტაჟო, მიწის და სამშენებლო სამუშაოებს, ასევე სატრანსპორტო ოპერაციებს უკავშირდება. ზემოქმედების ძირითადი რეცეპტორები იქნებიან მიმდებარე მაცხოვრებლები.

გზშ-ს ანგარიშში წარმოდგენილმა გაანგარიშებამ აჩვენა მშენებლობის პროცესში, ინტენსიური სამუშაოების ჩატარებისას მოსალოდნელია დღის საათებისთვის დადგენილი ხმაურის ნორმირებულ დონეებზე მცირედით (1-3 დბ-ით) გადაჭარბება (საქართველოს მთავრობის 2017 წლის 15 აგვისტოს N398 დადგენილებით მიღებულ ტექნიკურ რეგლამენტის მოთხოვნების მიხედვით. ხმაურის გავრცელებით უახლოესი მოსახლეობის შეწუხების გამორიცხვის მიზნით აუცილებელი იქნება შესაბამისი მონიტორინგის წარმოება. ინტენსიური სამშენებლო სამუშაოების (მათ შორის არსებული შენობა-ნაგებობების დემონტაჟის) დროს გამოყენებული უნდა იყოს ხმაურდამცავი დროებითი ეკრანები. ხმაურის და ვიბრაციის წყაროების ეფექტური მართვა/კონტროლი აუცილებელი იქნება ინტენსიური სატრანსპორტო ოპერაციებისას და საკანალიზაციო ქსელის არეალში დაგეგმილი სამუშაოებისას.

სათანადო მონიტორინგის და შემარბილებელი ღონისძიებების გატარების პირობებში ადგილობრივი მოსახლეობის შეწყუბების ალბათობა მკვეთრად დაიკლებს. გასათვალისწინებელია, რომ ინტენსიური სამშენებლო სამუშაოები არ გაგრძელდება 1,5 წელზე მეტი ვადით და ამასთანავე წლიურად სამუშაო დღეების რაოდენობა საკმაოდ მცირეა. სამშენებლო სამუშაოების დასრულების შემდგომ ხმაურის და ვიბრაციის გამომწვევი წყაროები შეჩერდება და გაყვანილი იქნება ტერიტორიიდან.

საერთო ჯამში ხმაურის და ვიბრაციის გავრცელებით ადგილობრივ მოსახლეობაზე ზემოქმედება იქნება ადვილად შექცევადი და დაბალი მნიშვნელობის.

გამწმენდი ნაგებობის ექსპლუატაციის ეტაპზე მთავარი წყარო იქნება ავტოტრანსპორტი (ვაკუუმური საასენიზაციო მანქანა) და სალამე მოედნებთან მოქმედი ავტოტრანსპორტი (ან მცირე ზომის ტრაქტორი). ორივე მათგანის მუშაობის ინტენსივობა იქნება დაბალი. შესაბამისად ხმაურის და ვიბრაციის გავრცელებით მოსახლეობის შეწყუბების ალბათობა მინიმალურია. ჩამდინარე წყლების გაწმენდის ტექნოლოგია წარმართება თვითდენით, ტუმბოების გამოყენების გარეშე. საერთო ჯამში ზემოქმედება არ საჭიროებს განსაკუთრებული შემარბილებელი ღონისძიებების გატარებას და იგი შეიძლება შეფასდეს, როგორც დაბალი მნიშვნელობის.

3.4 გეოლოგიურ გარემოზე ზემოქმედება

ჩატარებული საინჟინრო-გეოლოგიური კვლევებით დადგინდა, რომ გამწმენდი ნაგებობის ტერიტორია მდგრადია და ვარგისია მსგავსი ტიპის სამშენებლო სამუშაოების ჩასატარებლად. სამშენებლო მონაკვეთზე, რაიმე სახის, აქტიური, საინჟინრო გეოლოგიური მოვლენა ან პროცესი, რომელიც ხელს შეუშლის საქმიანობას, მოსალოდნელი არ არის. აქვე აღსანიშნავია, რომ პროექტი არ საჭიროებს ბუნებრივ ტერიტორიებზე მნიშვნელოვანი მოცულობის ნგრევით სამუშაოებს (ფერდობების ჩამოჭრა, ყრილების მოწყობა და ა.შ.) ნაგებობის დაფუძნება მოხდება საინჟინრო-გეოლოგიური კვლევის შედეგებზე დაყრდნობით შესაბამისი ფიზიკურ-მექანიკური თვისებების მქონე ქანებზე. ამდენად გამწმენდი ნაგებობის სამშენებლო სამუშაოების წარმოების პროცესში განსაკუთრებული შერბილების ღონისძიებების გატარების საჭიროება არ არსებობს.

საკანალიზაციო ქსელი მოეწყობა დასახლებული პუნქტის ფრგლებში, სადაც ასევე არ შეიმჩნევა განსაკუთრებული საშიში გეოდინამიკური პროცესები. აღსანიშნავია საპროექტო ინფრასტრუქტურის პარამეტრები, რომლის მოწყობისთვის გაყვანილი იქნება მცირე სიღრმის და სიგანის ტრანშეები, ძირითადად არსებული გზების დერეფნებში. ასეთ პირობებში საკანალიზაციო ქსელის მოწყობა რაიმე სახით გეოლოგიურ გარემოზე ზემოქმედებას ვერ მოახდენს. ამ შემთხვევაშიც დაცული იქნება შესაბამისი სამშენებლო სტანდარტები და გათვალისწინებული იქნება არსებული საინჟინრო-გეოლოგიური პირობები.

3.5 ჰიდროლოგიური რისკები

მდინარეს სიახლოვის მიუხედავად, საქმიანობის განხორციელებისთვის შერჩეულ ტერიტორიაზე საშიში ჰიდროლოგიური მოვლენების ზემოქმედების ალბათობა მინიმალურია და შეიძლება ითქვას პრაქტიკულად არ არსებობს. აღნიშნულს განაპირობებს შემდეგი ფაქტიური გარემოებები:

- საპროექტო მონაკვეთში მდ. აჭარისწყალი დარეგულირებულ ზედაპირული წყლის ობიექტს წარმოადგენს, ზედა ბიეფში მასზე განლაგებული საკმაოდ მაღალი კაშხლების გათვალისწინებით, რაც ამცირებს საპროექტო მონაკვეთში წყალდიდობების განვითარებას;
- საპროექტო ტერიტორიასა და მდინარის აქტიურ კალაპოტს შორის სიმაღლეთა სხვაობა 4-5 მ და მეტია;

- საპროექტო ტერიტორიასთან მდინარის გასწვრივ მოწყობილია საკმაოდ კარგ მდგომარეობაში არსებული ნაპირდამცავი ნაგებობა. მდინარის გასწვრივ სხვადასხვა საინჟინრო-კომუნიკაციების არსებული მდგომარეობა ადასტურებს ნაპირდამცავი ნაგებობების მაღალ ეფექტურობას საშიში ჰიდროლოგიური მოვლენების პრევენციის მხრივ.

გარდა ამისა, წინასამშენებლო ეტაპზე და მშენებლობის პროცესში გატარდება შეაბამისი სადრენაჟო ღონისძიებები, დროებითი კედლების, დროებითი არხების და სადრენაჟე მილების (DN 800 მმ) გამოყენებით, რათა ზედა ნიშნულებიდან მოდენილი წვიმის წყალი უსაფრთხოდ იყოს არიდებული სამუშაო უბნებისგან. მდინარის კალაპოტის სიახლოვიდან გამომდინარე, მიწის სამშაობის პროცესში (საძირკვლების მოწყობის დროს) არსებობს გრუნტის წყლების შემოდინების ალბათობა. მშენებელი კონტრაქტორი გაითვალისწინებს აღნიშნულ საკითხს და საჭიროების შემთხვევაში გამოიყენებს მცირე წარმადობის დროებით ტუმბოებს ან საასენიზაციო მანქანებს, სამშენებლო ქვაბულებში შემოდინებული წყლის ამოტუმბვისთვის.

ექსპლუატაციის ეტაპზე გამწმენდი ნაგებობის პერიმეტრის გასწვრივ მოეწყობა სათანადო სადრენაჟო სისტემები, რომელიც გარე პერიმეტრიდან მოდენილ წყალს აარიდებს გამწმენდი ნაგებობის შიდა პერიმეტრს.

საპროექტო აერალიდან და საქმიანობის მასშტაბებიდან გამომდინარე საკანალიზაციო ქსელის მოწყობის და შემდგომ ექსპლუატაციის პროცესში რაიმე სახის ჰიდროლოგიური რისკების განვითარება პრაქტიკულად გამორიცხულია.

3.6 ზემოქმედება გრუნტის წყლებზე

დაგეგმილი საქმიანობის სპეციფიკიდან გამომდინარე მშენებლობის ეტაპზე არ განიხილება ისეთი ზემოქმედებები, როგორცაა წყლის დებიტის ცვლილება, მდინარის ნატანის გადაადგილების შეზღუდვა, კალაპოტისა და ნაპირების სტაბილურობის დარღვევა, ნაკადის ფრაგმენტაცია და ა.შ. გათვალისწინებული არ არის დამატებითი ჩამდინარე წყლების წარმოქმნა (მომსახურე პერსონალის მიერ წარმოქმნილი ჩამდინარე წყლები შეგროვდება ჰერმეტიკულ საასენიზაციო რეზერვუარებში). ასევე არ განიხილება სამშენებლო მოედნებზე (მათ შორის გამწმენდი ნაგებობის ტერიტორიაზე) საწვავის სამარაგო რეზერვუარების მოწყობა.

სამშენებლო სამუშაოების წარმოების პროცესში ზემოქმედება მხოლოდ გაუთვალისწინებელ შემთხვევებს უკავშირდება, კერძოდ: ნარჩენების არასწორი მართვა, მოქმედი ტექნიკიდან და სატრანსპორტო საშუალებებიდან ნავთობპროდუქტების გაჟონვა და შედეგად სანიაღვრე წყლების/გრუნტის წყლების დაბინძურება და ა.შ.

სამშენებლო სამუშაოების პროცესში ზედაპირული და გრუნტის წყლების დაბინძურების რისკები მნიშვნელოვნად დამოკიდებულია მშენებელი კონტრაქტორის მიერ გარემოსდაცვითი მენეჯმენტით გათვალისწინებული ღონისძიებების შესრულებაზე, ასევე ნარჩენების მართვასა და ტექნიკის გამართულობაზე დაწესებული მონიტორინგის ხარისხზე.

3.7 ზემოქმედება ნიადაგზე/გრუნტზე, დაბინძურების რისკები

გარემოსდაცვითი აუდიტის შედეგების მიხედვით, გამწმენდი ნაგებობის სამშენებლო ტერიტორიაზე ნიადაგის ნაყოფიერი ფენა წარმოდგენილი არ არის - ტერიტორია აგებულია ალუვიური ნატანით და ტექნოგენური ფენით. ნიადაგის ნაყოფიერი ფენის ღირებულება ძალზედ დაბალია საკანალიზაციო ქსელის დერეფნებში (როგორც აღინიშნა ქსელი მოეწყობა ძირითადად არსებული გზების დერეფნებში, სადაც უმეტესწილად ტექნოგენური ფენა ან ქვა-ლორღია წარმოდგენილი). ასეთ პირობებში ნიადაგის ნაყოფიერი ფენის წინასწარ მოხსნა-

შენახვა გათვალისწინებული არ არის. მაღალი ანთროპოგენური დატვირთვის გამო მშენებლობის ეტაპზე ნიადაგის სტრუქტურაზე და ხარისხზე ზემოქმედება მინიმალურია.

ნიადაგის/გრუნტის ხარისხზე ზემოქმედება ძირითადად გათვალისწინებულ შემთხვევებს შეიძლება დაუკავშირდეს: მაგ. ნარჩენების და სამეურნეო-ფეკალური წყლების არასწორი მართვა; ტექნიკის/სატრანსპორტო საშუალებების გაუმართავი ექსპლუატაცია და დამაბინძურებელი ნივთიერებების ჟონვა, ზედაპირული ჩამონადენის დაბინძურება სამშენებლო მოედანის დამუშავებულ უბნებზე და ა.შ. სამშენებლო სამუშაოები განხორციელდება მოკლე ვადებში. აქედან გამომდინარე დაბინძურების რისკები არ არის მაღალი.

3.8 ზემოქმედება ბიოლოგიურ გარემოზე

ჩატარებული ბოტანიკური კვლევებით გამოჩნდა, რომ საქმიანობის განხორციელების არეალი ძლიერ ანთროპოგენიზებული და სახეშეცვლილი ჰაბიტატია. უშუალოდ საპროექტო ტერიტორიაზე მცენარეული საფარი პრაქტიკულად წარმოდგენილი არ არის. აქედან გამომდინარე სამშენებლო სამუშაოების განხორციელების შედეგად მცენარეულ საფარზე ზემოქმედება მოსალოდნელი არ არის ან იქნება ძალზედ უმნიშვნელო. სამუშაოების შესრულების პროცესში საპროექტო ტერიტორიის პერიმეტრის დაცვის შემთხვევაში მიმდებარედ არსებული დეკორატიული პალმების და ერთი ინდივიდი კაკლის ხის დაზიანებას ადგილი არ ექნება.

როგორც აღინიშნა, საკანალიზაციო ქსელი ძირითადად მოეწყობა დაბის გზების გასწვრივ, ასევე მცირე ნაწილი - მოსახლეობის საკარმიდამო ნაკვეთებზე. გასათვალისწინებელია კანალიზაციის ქსელის მოწყობისთვის ასათვისებელი დერეფნის მცირე სიგანეც, რაც საშუალებას იძლევა ცალკეული უბნების მარშრუტის მცირე კორექტირებისა მერქნული სახეობების დაზიანების პრევენციის მიზნით.

საერთო ჯამში მცენარეულ სახეობებზე ზემოქმედება იქნება უმნიშვნელო და პროექტი არ საჭიროებს განსაკუთრებული შემარბილებელი ღონისძიებების (მათ შორის საკომპენსაციო) გატარებას.

საქმიანობის სპეციფიკიდან გამომდინარე ექსპლუატაციის ეტაპზე მცენარეთა სახეობებზე ზემოქმედების წყაროები არ იარსებებს.

ზემოქმედების ძირითადი რეცეპტორები იქნებიან მცირე ზომის ფრინველები, ქვეწარმავლები და ამფიბიები, ასევე შესაძლოა ხელფრთიანები. ტერიტორიაზე არ ფიქსირდება ზურმუხტის ქსელის შეთავაზებული უბნისთვის დამახასიათებელი ჰაბიტატები და სახეობების საბინადრო ადგილები. შედარებით მაღალღირებული სახეობების შეხვედრილობის ალბათობა კიდევ უფრო ნაკლებია საკანალიზაციო ქსელის არეალში, მოსახლეობის მუდმივი სამეურნეო საქმიანობის გათვალისწინებით.

რაც შეეხება იქთოფაუნას: საკანალიზაციო ქსელის არეალი და გამწმენდი ნაგებობის სამშენებლო მოედანი დიდი მანძილით არის დაშორებული ზედაპირული წყლის ობიექტიდან. მხოლოდ გამყვანი მილის მოწყობის სამუშაოები შესრულდება მდ. აჭარისწყლის სიახლოვეს. თუმცა როგორც აღინიშნა მილსადენის მოწყობისთვის მისასვლელი გზების გაჭრა და მძიმე ტექნიკის გამოყენება გათვალისწინებული არ არის. ამასთან ეს სამუშაოები შესრულდება მოკლე პერიოდის განმავლობაში. აღსანიშნავია, რომ მშენებლობის ეტაპზე დამატებითი ჩამდინარე წყლების წარმოქმნას ადგილი არ ექნება. შესაბამისად წყლის ბიომრავალფეროვნებაზე ზემოქმედების რისკები მინიმალურია.

საერთო ჯამში ცხოველთა სამყაროზე ზემოქმედება იქნება დაბალი მნიშვნელობის და განსაკუთრებული შემარბილებელი/საკომპენსაციო ღონისძიებების გატარებას არ საჭიროებს.

3.9 ნარჩენების წარმოქმნით და გავრცელებით მოსალოდნელი ზემოქმედება

საქმიანობის ორივე ეტაპზე წარმოიქმნება გარკვეული რაოდენობის მყარი ნარჩენები. ნარჩენების მართვის პროცესში საქმიანობის განმახორციელებლის დაუდევრობამ, საქართველოს კანონის „ნარჩენების მართვის კოდექსის“ და სხვადასხვა კანონქვემდებარე აქტების მოთხოვნების უგულვებელყოფამ შესაძლებელია გამოიწვიოს გარემოზე რიგი უარყოფითი ზემოქმედებებისა, ასე მაგალითად:

- ნარჩენების წყალში გადაყრას, ტერიტორიაზე მიმოფანტვას შესაძლოა მოყვეს წყლის და ნიადაგის დაბინძურება, ასევე ტერიტორიის სანიტარული მდგომარეობის გაუარესება და უარყოფითი ვიზუალური ცვლილებები;
- სამშენებლო ნარჩენების არასათანადო ადგილას განთავსება შესაძლოა გახდეს გზების ჩახერგვის მიზეზი, შესაძლოა გამოიწვიოს ეროზიული პროცესები და ა.შ.
- სახიფათო ნარჩენების არასათანადო მართვის შედეგად არსებობს ადამიანის ჯანმრთელობაზე და უსაფრთხოებაზე ზემოქმედების მომატებული რისკები.

აქედან გამომდინარე აუცილებელია საქმიანობის განმახორციელებელმა დაიცვას ნარჩენების მართვის სფეროში მოქმედი ნორმატიული აქტების მოთხოვნები და შეასრულოს გზმ-ს ანგარიშში მოცემული ნარჩენების მართვის გეგმის მოთხოვნები.

3.10 ვიზუალურ-ლანდშაფტური ცვლილება

მოსამზადებელი და სამშენებლო სამუშაოების დროს ადგილი ექნება გარკვეულ ვიზუალურ-ლანდშაფტურ ცვლილებებს, სატრანსპორტო ნაკადების ზრდის, სამშენებლო მოედნის, მომუშავე ტექნიკის, ხალხის გადაადგილების, მშენებარე კონსტრუქციების, სამშენებლო მასალებისა და ნარჩენების არსებობის გამო.

ზემოქმედების შეფასებისას გასათვალისწინებელია, რომ გამწმენდი ნაგებობის ტერიტორია წარმოადგენს მაღალი ტექნოგენური დატვირთვის მქონე უბანს. ამასთანავე ზემოქმედება იქნება მოკლევადიანი (არ გაგრძელდება 1,5 წელზე მეტი ვადით).

მიუხედავად ამისა, ზემოქმედების მინიმუმამდე დაყვანისთვის საჭირო იქნება გარკვეული პრევენციული ღონისძიებების გატარება, რაც ძირითადად სამშენებლო მასალების და ნარჩენების ეფექტურ მართვას გულისხმობს. საკანალიზაციო ქსელის მოწყობის სამუშაოები კიდევ უფრო ნაკლებ რისკებს უკავშირდება - მცირე მასშტაბების და სამუშაოების შეზღუდული ვადების გათვალისწინებით.

ზემოქმედების რისკების კიდევ უფრო შემცირების მიზნით მშენებელ კონტრაქტორს ექნება შესაბამისი ვალდებულებები, კერძოდ:

- ნარჩენების სათანადო მენეჯმენტი;
- მასალების და ნარჩენების განთავსება მოსახლეობისთვის შეძლებისდაგვარად შეუმჩნეველ ადგილებში;
- ღამის საათებში მიმართული სინათლის მინიმალური გამოყენება.

3.11 ზემოქმედება ადგილობრივი მოსახლეობის სოციალურ-ეკონომიკურ პირობებზე

გამწმენდი ნაგებობის განთავსებისთვის შერჩეული ტერიტორია წარმოადგენს სახელმწიფო საკუთრებაში არსებულ არასასოფლო-სამეურნეო დანიშნულების მიწის ნაკვეთს. ტერიტორიაზე წარსულში ფუნქციონირებდა ანალოგიური დანიშნულების ობიექტი. გამომდინარე

აღნიშნულიდან, გამწმენდი ნაგებობის მშენებლობა ფიზიკურ ან ეკონომიკურ განსახლებასთან, კერძო საკუთრებაზე სხვა სახის ზემოქმედებასთან დაკავშირებული არ იქნება.

რაც შეეხება საკანალიზაციო ქსელს - დერეფნის უდიდესი ნაწილი ასევე წარმოადგენს სახელმწიფო საკუთრებაში არსებულ არასასოფლ-სამეურნეო დანიშნულების მიწებს. თუმცა ქსელზე საცხოვრებელი სახლების დაერთების პროცესში საჭირო იქნება კერძო ნაკვეთებზე გადასვლა. ასეთ შემთხვევებში ნაკვეთის მესაკუთრეებთან იწარმოებს ინდივიდუალური მოლაპარაკებები და სამუშაოები განხორციელდება მხოლოდ მათთან მიღწეული შეთანხმების საფუძველზე.

საქმიანობის ორივე ეტაპზე მოსალოდნელია მცირე, მაგრამ გარკვეული სახის დადებითი ზემოქმედებებიც. აღნიშნული გამოიხატება მშენებლობის და ექსპლუატაციის პერიოდში ადგილობრივი მოსახლეობის დასაქმებაში. ასევე სხვადასხვა ტიპის გადასახადების სახით თანხები შევა ადგილობრივ ბიუჯეტში. ზოგადად მუნიციპალუტეტში სამეურნეო-ფეკალური წყალარინების სისტემის გაუმჯობესება დადებითად იმოქმედებს ნიადაგის ხარისხზე და შესაბამისად სასოფლო-სამეურნეო პროდუქციის მოსავლიანობაზე.

3.12 ზემოქმედება სატრანსპორტო პირობებზე

ინტენსიური სამუშაოების წარმოების პროცესში გაიზრდება დატვირთვა საზოგადოებრივ გზებზე, რაც უკავშირდება სამშენებლო ნარჩენების, სამშენებლო მასალების და მუშახელის ტრანსპორტირებას. თუმცა ზემოქმედება არ გაგრძელდება ხანგრძლივი პერიოდით. სამუშაოების დასრულების შემდგომ ყველა საზოგადოებრივი გზა ხელმისაწვდომი იქნება ადგილობრივი მოსახლეობისთვის. შესაბამისი შემარბილებელი ღონისძიებების გატარების პირობებში ზემოქმედება შეიძლება შეფასდეს როგორც დაბალი მნიშვნელობის. სატრანსპორტო გადაადგილება იქნება გაცილებით ნაკლები ინტენსივობის. საქმიანობის ამ ეტაპზე შესამჩნევი ზემოქმედება მოსალოდნელი არ არის.

3.13 ადამიანის ჯანმრთელობასა და უსაფრთხოებასთან დაკავშირებული რისკები

ადამიანის ჯანმრთელობასა და უსაფრთხოებასთან დაკავშირებული რისკები არ განსხვავდება სხვა მსგავსი მშენებარე პროექტების განხორციელების შედეგად მოსალოდნელი რისკებისგან. საერთო ჯამში, უსაფრთხოების ზომების სათანადო გატარების პირობებში ჯანმრთელობასა და უსაფრთხოებასთან დაკავშირებული მნიშვნელოვანი რისკები მოსალოდნელი არ არის საქმიანობის არცერთ ეტაპზე.

გამწმენდი ნაგებობის მთლიან პერიმეტრზე მოეწყობა ღობე, რომელზეც დამაგრდება შესაბამისი ამკრძალავი ნიშნები. გამწმენდის შიდა პერიმეტრი მაქსიმალურად დაცული იქნება გარეშე პირების შეღწევისაგან.

გარკვეულ რისკებს უკავშირდება საკანალიზაციო ქსელის ჭების პერიოდული გასუფთავების სამუშაოები. უყურადღებოდ დატოვებული ღია ჭები საფრთხეს წარმოადგენს ადგილობრივი მოსახლეობისთვის და შინაური ცხოველებისთვის. აუცილებელია პერიოდული ტექ-მომსახურების დროს მშენებლობის ეტაპის ანალოგიური ღონისძიებების გატარება (შემოღობვის და უსაფრთხოების ნიშნების გამოყენება).

3.14 ისტორიულ-არქეოლოგიური ძეგლებზე ზემოქმედების რისკები

აუდიტის პროცესში გამწმენდი ნაგებობის საპროექტო ტერიტორიაზე და მის მომიჯნავედ კულტურული მემკვიდრეობის ხილული ძეგლები არ ყოფილა დაფიქსირებული. აღსანიშნავია, რომ ტერიტორია მაღალი ტექნოგენური დატვირთვით გამოირჩევა, სადაც წარსულში მიწის

სამუშაოები ინტენსიურად სრულდებოდა. გამომდინარე აღნიშნულიდან, მშენებლობის ეტაპზე არქეოლოგიური ძეგლების გვიანი გამოვლენის ალბათობა მინიმალურია.

მიუხედავად ამისა, მშენებლობის ეტაპზე (განსაკუთრებით მიწის სამუშაოების შესრულების პროცესში) საჭიროა ზედამხედველობა. არქეოლოგიური ძეგლის არსებობის ნიშნების გამოვლენის შემთხვევაში, სამუშაოები დაუყოვნებლივ შეჩერდება და ამ ფაქტის შესახებ ეცნობება კანონმდებლობით უფლებამოსილ ორგანოს - სსიპ „კულტურული მემკვიდრეობის დაცვის ეროვნულ სააგენტოს“. სამუშაოები განახლდება მხოლოდ მათი თანხმობის და რეკომენდაციების გათვალისწინების შემდგომ.

3.15 კუმულაციური ზემოქმედება

დაბა ქედას წყალმომარაგების და წყალარინების ქსელის გაუმჯობესება, ასევე ახალი გამწმენდი ნაგებობის ექსპლუატაციაში შესვლა მნიშვნელოვნად შეუწყობს ხელს ადგილობრივი წყლის რესურსების რაციონალურ გამოყენებას, საგრძნობლად შემცირდება გარემოს დაბინძურების რისკები. დადებითი ზემოქმედებაა მოსალოდნელი სოფლის მეურნეობაზე, დასაქმებაზე და ა.შ. უნდა აღინიშნოს, რომ აჭარის დაბების და სოფლების წყალმომარაგების და წყალარინების პროგრამის ფარგლებში ანალოგიური პროექტების განხორციელება იგეგმება მდ. აჭარისწყლის ხეობის სხვა მოზრდილ დასახლებებში: შუახევში, ქედაში და ხელვაჩაურში. აღნიშნულ დასახლებებში წყალმომარაგების და წყალარინების სისტემის გაუმჯობესება და ჩამდინარე წყლების ეროვნული სტანდარტით გაწმენდა ცალსახად დადებითი კუმულაციური შედეგების მომტანი იქნება არაერთი მიმართულებით.

3.16 ნარჩენი ზემოქმედება

არცერთი სახის ნარჩენი ზემოქმედება არ იქნება საშუალოზე მაღალი მნიშვნელობის იმ შემთხვევაში, თუ გზმ-ს ანგარიშით გაწერილი შემარბილებელი ღონისძიებები და პროექტით გათვალისწინებული სხვადასხვა საკითხები ეფექტურად იქნება გატარებული. პროექტის ფარგლებში საკომპენსაციო ღონისძიებების გატარების საჭიროება არ არსებობს.

4 გარემოზე ზემოქმედების შერბილების ღონისძიებები

4.1 შერბილების ღონისძიებები წინასამშენებლო ეტაპზე

ნეგატიური ზემოქმედება	შემარბილებელი ღონისძიება	პასუხისმგებელი ორგანო
ატმოსფერულ ჰაერში მავნე ნივთიერებათა ემისიები, სუნის, მტვერის, ხმაურის და ვიბრაციის გავრცელება	<ul style="list-style-type: none"> - ჩამდინარე წყლების და ლამის მიმდები საკნები უნდა იყოს დახურული ტიპის, რაც გათვალისწინებულია პროექტში; - საკანალიზაციო ქსელი იქნება დახურული ტიპის, რაც გათვალისწინებულია პროექტში; - ინერტული მასალების დამუშავება (მსხვრევა-დახარისხება) უნდა მოხდეს მოპოვების ადგილას. კარგი პრაქტიკაა სამშენებლო მასალის მწარმოებელ მოქმედ ობიექტებთან ხელშეკრულებების გაფორმება; 	საქმიანობის განმახორციელებელი
ზემოქმედება წყლის გარემოზე	<ul style="list-style-type: none"> - სამეურნეო-ფეკალური წყლების შეგროვებისთვის საასენიზაციო ორმოების ან ბიოტუალეტების გამოყენება; - სამშენებლო მოედნებზე სათანადო წყალარინების სისტემების მოწყობა. 	„-----“
ზემოქმედება მცენარეული საფარზე და ტყის რესურსებზე	<ul style="list-style-type: none"> - საჭიროების შემთხვევაში მერქნული რესურსის აღრიცხვის სამუშაოების ჩატარება და წყალგამყვანი მილსადენის პროექტის შეთანხმება ეროვნულ სატყეო სააგენტოსთან; - საკანასაკანალიზაციო ქსელისთვის ოპტიმალური დერეფნების განსაზღვრა, მცენარეულ საფარზე (განსაკუთრებით მერქნულ სახეობებზე) ზემოქმედების მინიმუმის მიზნით. საჭიროების შემთხვევაში ზემოქმედების პრევენციისთვის შეიცვალოს დერეფნის მარშრუტები, შესაბამისი ტექნიკური მოთხოვნების დაცვის პირობით; 	„-----“
ვიზუალურ-ლანდშაფტური ცვლილება	<ul style="list-style-type: none"> - დროებითი სამშენებლო ინფრასტრუქტურის და ნარჩენების დასაწყობების ადგილების შერჩევა დასახლებული ზონებიდან მოშორებით, მაქსიმალურად შეუმჩნეველ ადგილებში; - დროებითი სამშენებლო ინფრასტრუქტურის ფერის და დიზაინის შერჩევა გარემოსთან შეხამებულად. 	„-----“
ზემოქმედება კერძო საკუთრებაზე	<ul style="list-style-type: none"> - საკანალიზაციო ქსელის მოწყობის ფარგლებში კერძო ნაკვეთების მუდმივი და დროებითი ათვისება ინდივიდუალური მოლაპარაკებების გზით წინასწარ მიღწეული შეთანხმების საფუძველზე; - შესაძლებლობისამებრ შეთანხმებაში გათვალისწინებული უნდა იყოს ათვისებული მიწის ნაკვეთების მოსახლეობისთვის დაბრუნება სარგებლობისთვის, შესაბამისი ტექნიკური პირობების დაცვით და მიწისქვეშა ინფრასტრუქტურის შემთხვევითი დაზიანების გამორიცხვის გარანტიებით.; - საკანალიზაციო ქსელის მოწყობის დროს საკომუნიკაციო ობიექტების გადაკვეთის ტექნიკური პირობების შეთანხმება აღნიშნული ობიექტების ოპერატორ კომპანიებთან. 	„-----“
ზემოქმედება სატრანსპორტო ნაკადებზე	<ul style="list-style-type: none"> - საგზაო მოძრაობის მართვის გეგმის შემუშავება, სადაც გათვალისწინებული იქნება ადგილობრივი მოსახლეობის ინტერესები. 	„-----“

დასაქმება	- არაკვალიფიციური პერსონალის აყვანისას უპირატესობა უნდა მიენიჭოს ადგილობრივ მოსახლეობას.	
-----------	------------------------------------------------------------------------------------------	--

4.2 შერბილების ღონისძიებები მშენებლობის ეტაპზე

სამუშაოს ტიპი	მდებარეობა	მოსალოდნელი ნეგატიური ზემოქმედება	შემარბილებელი ღონისძიება	შესრულებაზე პასუხისმგებელი ორგანო	მაკონტროლებელი
<p>მოსამზადებელი სამუშაოები: მშენებლობისთვის საჭირო დროებითი ინფრასტრუქტურის, სატრანსპორტო და სამშენებლო საშუალებების და დანადგარ-მექანიზმების მობილიზაცია.</p>	<p>გამწმენდი ნაგებობის სამშენებლო მოედნის ტერიტორია</p>	<p>ატმოსფერულ ჰაერში მავნე ნივთიერებათა ემისიები, უსიამოვნო სუნის გავრცელება, ხმაურის გავრცელება</p>	<ul style="list-style-type: none"> - ტექნიკურად გამართული სამშენებლო ტექნიკის და სატრანსპორტო საშუალებების შერჩევა; - საჭიროების შემთხვევაში ხმაურდამცავი ბარიერების მოწყობა ხმაურის წყაროებსა და რეცეპტორებს (მოსახლეობა) შორის; - საჭიროებისამებრ (სპეციფიური სამუშაოების შესრულებისას) პერსონალი უზრუნველყოფილი იქნება ინდივიდუალური დაცვის საშუალებებით (რესპირატორები). 	<p>მშენებელი კონტრაქტორი</p>	<p>სს „აჭარის წყლის ალიანსი“, საქართველოს გარემოს დაცვის და სოფლის მეურნეობის სამინისტრო.</p>
		<p>ზედაპირული და გრუნტის წყლების, ნიადაგის დაბინძურების რისკები</p>	<ul style="list-style-type: none"> - ტექნიკურად გამართული სამშენებლო ტექნიკის და სატრანსპორტო საშუალებების შერჩევა; - მანქანა/დანადგარები და პოტენციურად დამაბინძურებელი მასალები განთავსდება ზედაპირული წყლის ობიექტებიდან დაშორებით, ატმოსფერული ნალექებისგან დაცულ ადგილზე; - სამეურნეო-ფეკალური წყლების შეგროვებისთვის უპირატესობა მიენიჭება საასენიზაციო ორმოებს და ბიოტუალეტებს. აიკრძალება ზედაპირულ წყლებში ჩამდინარე წყლების ჩაშვება; - სამშენებლო მოედნებზე გამოყენებული იქნება ეფექტური დროებითი 		

			<p>დრენაჟირების და სანიაღვრე წყალარინების სისტემები, რომ ადგილი არ ჰქონდეს გრუნტის წყლების დგომის დონეებზე ზემოქმედებას, ლოკალური უბნების დაჭაობებას და ზედაპირული ჩამონადენის დაბინძურებას;</p> <ul style="list-style-type: none"> - აიკრძალება ნებისმიერი სახის გაუწმენდავი ჩამდინარე წყლების მდინარეებში ჩაშვება; - სასაწყობო ადგილების ზედაპირების წყალგაუმტარი ფენებით მოწყობა. 		
		უარყოფითი ვიზუალურ-ლანდშაფტური ცვლილება	<ul style="list-style-type: none"> - დროებითი კონსტრუქციები, მასალები და ნარჩენები განთავსდება ვიზუალური რეცეპტორებისაგან დაშორებულ და შეუმჩნეველ ადგილებში; - დროებითი კონსტრუქციების ფერი და დიზაინი შერჩეული იქნება გარემოსთან შეხამებულად; - ღამის განათების სისტემების ოპტიმიზაცია; - სამუშაოების დასრულების შემდგომ დროებითი კონსტრუქციების დემობილიზაცია და რეკულტივაცია. 		
		ადგილობრივი მოსახლეობის და მომსახურე პერსონალის უსაფრთხოებასთან დაკავშირებული რისკები	<ul style="list-style-type: none"> - ტექნიკურად გამართული სამშენებლო ტექნიკის და სატრანსპორტო საშუალებების გამოყენება; - სამშენებლო მოედნის შემოღობვა მშენებლობისა საწყის ეტაპებზე; - პერიმეტრზე შესაბამისი გამაფრთხილებელი ნიშნების განთავსება; - ტერიტორიის პერიმეტრის დაცვა და უცხო პირების პერიმეტრს შიგნით გადაადგილების კონტროლი; - მომსახურე პერსონალის ინდივიდუალური დაცვის 	მშენებელი კონტრაქტორი	სს „აჭარის წყლის ალიანსი“, საქართველოს გარემოს დაცვის და სოფლის მეურნეობის სამინისტრო.

			<p>საშუალებებით აღჭურვა და მათი გამოყენების მუდმივი კონტროლი;</p> <ul style="list-style-type: none"> - სამშენებლო მოედნების პირველადი სამედიცინო დახმარების საშუალებებით; - ელექტროუსაფრთხოების დაცვა; - ინციდენტების სააღრიცხვო ჟურნალის წარმოება; - პერსონალის ტრეინინგი მშენებლობის საწყის ეტაპებზე; - მშენებელი კონტრაქტორი გამოყოფს ჯანმრთელობის დაცვის და უსაფრთხოების მენეჯერს, რომელიც მუდმივად გააკონტროლებს მომსახურე პერსონალის მხრიდან უსაფრთხოების ნორმების შესრულებას; 		
<p>სამშენებლო მოედნების გასუფთავება მცენარეული საფარისაგან, შენობა-ნაგებობებისგან და მიწის სამუშაოები. აქ იგულისხმება ნიადაგის ზედა ფენის მოხსნა. ტერიტორიის ტოპოგრაფიული პირობების მოწესრიგება (დატერასება, ყრილების მოწყობა) საძირკვლების მოწყობა, მშენებლობა და ა.შ.</p>	<p>გამწმენდი ნაგებობის სამშენებლო მოედნის ტერიტორია და საკანალიზაციო ქსელის არეალი</p>	<p>მცენარეული საფარის გარემოდან ამოღება</p>	<ul style="list-style-type: none"> - პერსონალის წინასწარი ტრეინინგი ჰაბიტატების, მცენარეული საფარის და ცხოველთა სამყაროს დაცვასთან დაკავშირებით; - საპროექტო პერიმეტრის საზღვრების დაცვა მცენარეების ზედმეტად დაზიანების პრევენციისთვის; - ხეების კრიტიკული ფესვის ზონების შემოღობვა პროექტის არეალთან საზღვარზე; - დაცული სახეობების გარემოდან ამოღება (ასეთის საჭიროების შემთხვევაში) მოხდება „საქართველოს წითელი ნუსხისა და წითელი წიგნის შესახებ“ საქართველოს კანონის 24-ე მუხლის, პირველი პუნქტის, ვ) ქვეპუნქტის მოთხოვნების შესაბამისად, საქართველოს გარემოს დაცვისა და სოფლის მეურნეობის სამინისტროსთან შეთანხმებით; - მოსალოდნელი ზემოქმედება 	<p>მშენებელი კონტრაქტორი</p>	<p>სს „ჭარის წყლის ალიანსი“, საქართველოს გარემოს დაცვის და სოფლის მეურნეობის სამინისტრო.</p>

			<p>ნაწილობრივ კომპენსირდება რეკულტივაციის და გამწვანების სამუშაოებით.</p>		
		<p>ცხოველთა დაშავება-დაზიანება, შეშფოთება და მიგრაცია ტერიტორიიდან, მათი საცხოვრებელი ადგილების (სოროები, ბუდეები და სხვ. დაზიანება)</p>	<ul style="list-style-type: none"> - სამუშაო ტერიტორიის საზღვრების დაცვა; - პერსონალისთვის ახსნა-განმარტებების მიცემა სახეობის მნიშვნელობაზე და არაკეთილსინდისიერი ქმედების შემთხვევაში შესაბამისი სანქციებთან დაკავშირებით; - სამუშაო ზონის წინასწარ დაკვალვა, საჭიროების შემთხვევაში სამუშაო უბნების შემოღობვა; - სამუშაოების დაგეგმვა ნაკლებად მგრძობიარე სეზონზე. თავიდან იქნეს აცილებული მსხვილი ხეების მოჭრა ან შენობა-ნაგებობების დემონტაჟი პერიოდში, რომელიც ყველაზე მგრძობიარეა ფრინველების ბუდობის, გამოჩეკვისას (აპრილიდან ივლისამდე); - ხმაურიანი სამუშაოების შეზღუდვა გაზაფხულის პერიოდში; - ზემოქმედების ქვეშ მოქცეული ტერიტორიების (მათ შორის სადემონტაჟო ნაგებობების) წინასწარ, საფუძვლიანად შემოწმება ამ ადგილებში ფრინველთა ბუდეების და სხვა თავშესაფარი ადგილების დაფიქსირების მიზნით; - არც ერთი შეჯვარების (ბუდობის) არეალი არ დაზიანდება შესწავლისა და შესაბამისი ექსპერტების ნებართვის გარეშე. მომსახურე პერსონალს მიეცემათ 	<p>მშენებელი კონტრაქტორი</p>	<p>სს „აჭარის წყლის ალიანსი“, საქართველოს გარემოს დაცვის და სოფლის მეურნეობის სამინისტრო.</p>

		<p>მითითება, რომ დაუშვებელია ფაუნის წარმომადგენლების დახოცვა, არამედ მათ უნდა მიეცეთ ტერიტორიიდან თავის დაღწევის საშუალება სამუშაოების წარმოებისას. უკიდურეს შემთხვევაში მათი შეშფოთება უნდა გამოიხატებოდეს მხოლოდ იმით, რომ ცხოველებს მიეცეთ დერეფანი გასაქცევად. მუშები მოძებნიან გზას, რათა ცხოველებმა დაუზიანებლად გააღწიოს ტერიტორიიდან;</p> <ul style="list-style-type: none"> - ორმოები, თხრილები, ტრანშეები და მსგავსი ელემენტების შემოღობვა ბარიერებით, რათა თავიდან იქნეს აცილებული მათში ცხოველების ჩავარდნა: თუნუქი, პოლიეთილენი და სხვ; - ორმოებში და თხრილებში ფიცრების ჩადება შიგ ჩავარდნილი ცხოველებისთვის ადვილად თავის დასაღწევად; - თხრილების და ორმოების საფუძვლიანი შემოწმება მათ ამოვსებამდე; - რეკულტივაცია - დაზიანებული უბნების აღდგენა პირვანდელ მდგომარეობამდე; - გარემოს დაბინძურების პრევენციული, ნიადაგის და წყლის ხარისხის შენარჩუნების ღონისძიებების გატარება. 			
	<p>ხმაურის, ვიბრაციის გავრცელება, მტვრის და წვის პროდუქტების ემისიები</p>	<ul style="list-style-type: none"> - მუდმივად გაკონტროლდება გამოყენებული მანქანების და სამშენებლო ტექნიკის ტექნიკური მდგომარეობა; - ყოველი სამუშაო დღის განმავლობაში ყველა სამშენებლო მანქანა, დანადგარი და მანქანა – მექანიზმი იმუშავებს შესაბამისი სტანდარტებისა და სპეციფიკაციების შესაბამისად; 	<p>მშენებელი კონტრაქტორი</p>		<p>სს „აჭარის წყლის ალიანსი“, საქართველოს გარემოს დაცვის და სოფლის მეურნეობის სამინისტრო.</p>

			<ul style="list-style-type: none"> - შეიზღუდება მანქანა-დანადგარების ძრავების უკმ რეჟიმში ექსპლუატაცია; - მშრალი და ქარიანი ამინდის პირობებში მტვრის გამოყოფის თავიდან ასაცილებლად სამუშაო ადგილებზე ყველა გრუნტით დაფარული უბნები დაინამება წყლით ყოველ ოთხ საათში ერთხელ და უფრო ხშირად; - მაქსიმალურად შეიზღუდება მასალების სატრანსპორტო საშუალებებში ჩატვირთვის და გადმოტვირთვის სიმაღლეები; - მშენებლობის პროცესში წარმოქმნილი ნარჩენების სათანადო მენეჯმენტი; - საჭიროებისამებრ (სპეციფიური სამუშაოების შესრულებისას) პერსონალი უზრუნველყოფილი იქნება ინდივიდუალური დაცვის საშუალებებით (რესპირატორები); - დასახლებული ზონის სიახლოვეს ინტენსიური სამშენებლო სამუშაოების დაწყებამდე ახლო მდებარე საცხოვრებელი სახლების და სხვა სენსიტიური ობიექტების მიმართულებით შესამღებელია საჭირო გახდეს დროებითი ხმაურდამცავი ბარიერების მოწყობა; - პერიოდულად შემოწმდება ძირითადი სამუშაო უბნების მომიჯნავედ არსებული შენობა-ნაგებობების მდგომარეობა და განისაზღვრება ვიბრაციის გავლენა ბზარებსა და დაზიანებებზე დაკვირვების გზით და საჭიროების შემთხვევაში გატარდება შესაბამისი ღონისძიებები. 		
--	--	--	-----------------------------------------------------------------------------------------------------------------------------------------------------------------------------------------------------------------------------------------------------------------------------------------------------------------------------------------------------------------------------------------------------------------------------------------------------------------------------------------------------------------------------------------------------------------------------------------------------------------------------------------------------------------------------------------------------------------------------------------------------------------------------------------------------------------------------------------------------------------------------------------------------------------------------------------------------------------------------------------------------------------------------------------------------------------------------------------------------------------------------------------------------------------	--	--

		<p>ნაყოფიერი ნიადაგის დაკარგვა და უბნების დეგრადირება</p>	<ul style="list-style-type: none"> – მშენებლობის დაწყებამდე მოხდება გამწმენდი ნაგებობის საპროექტო ტერიტორიის ცალკეულ უბნებზე ნიადაგის ზედაპირული ფენის მოხსნა და ცალკე გროვებად დასაწყობება. ნიადაგის ნაყოფიერი ფენა შემდგომში გამოყენებული იქნება გამწმენდი ნაგებობის პერიმეტრის რეკულტივაციის სამუშაოებში. ნიადაგის ზედაპირული ფენის მართვა განხორციელდება „ნაყოფიერი ფენის მოხსნის, შენახვის, გამოყენებისა და რეკულტივაციის შესახებ“ ტექნიკური რეგლამენტის მოთხოვნათა დაცვით; – ნიადაგი დასაწყობდება ცალკე სანაყაროზე. ნაყარი მაქსიმალურად დაცული იქნება ქარით გაფანტვის და ატმოსფერული ნალექებით გარეცხვისაგან; – ნიადაგის ნაყოფიერი ფენის სანაყაროები მოეწყობა შესაბამისი წესების დაცვით: ნაყარის სიმაღლე არ აღემატება 2 მ-ს; ნაყარების ფერდებს მიეცემა შესაბამისი დახრის (450) კუთხე; პერიმეტრზე მოეწყობა წყალამრიდი არხები; – დაცული იქნება სამუშაო ტერიტორიის საზღვრები, მომიჯნავე ტერიტორიის ნიადაგოვანი საფარის დაზინძურების და დაზიანების პრევენციის მიზნით; – მოხდება ტექნიკურად გამართული სამშენებლო ტექნიკის და სატრანსპორტო საშუალებების გამოყენება; – მშენებლობის ეტაპზე გამოყენებული საასენიზაციო ორმოები იქნება ჰერმეტიკული. მათი დაცლა მოხდება შევსებისთანავე; 	<p>მშენებელი კონტრაქტორი</p>	<p>სს „აჭარის წყლის ალიანსი“, საქართველოს გარემოს დაცვის და სოფლის მეურნეობის სამინისტრო.</p>
--	--	-----------------------------------------------------------	-----------------------------------------------------------------------------------------------------------------------------------------------------------------------------------------------------------------------------------------------------------------------------------------------------------------------------------------------------------------------------------------------------------------------------------------------------------------------------------------------------------------------------------------------------------------------------------------------------------------------------------------------------------------------------------------------------------------------------------------------------------------------------------------------------------------------------------------------------------------------------------------------------------------------------------------------------------------------------------------------------------------------------------------------------------------------------------------------------------------------------------------------------------------------------------------------------------------------------------------------	------------------------------	-----------------------------------------------------------------------------------------------

			<ul style="list-style-type: none"> - ყოველი სამუშაო დღის დასაწყისში ზედმიწევნით შემოწმდება ყველა ის სამშენებლო ტექნიკის და დანადგარ-მექანიზმის მდგომარეობა, რომელიც გამოყენებული იქნება შესასრულებელი სამუშაოებისთვის. ტექნიკიდან დამაბინძურებელი ნივთიერებების ჟონვის ნებისმიერ რისკის შემთხვევაში სამუშაოები დაუყოვნებლივ შეჩერდება და მიღებული იქნება შესაბამისი ზომები: ტექნიკა შეიცვლება ან სრულად აღმოიფხვრება ასეთი რისკები; - საწვავის/საპოხი მასალის დაღვრის შემთხვევაში მოხდება დაღვრილი პროდუქტის ლოკალიზაცია/გაწმენდა უმოკლეს ვადებში; - დანადგარები, რომელთა გამოყენების დროს არსებობს წყლების დაბინძურების რისკები აღიჭურვება წვეთშემკვრები საშუალებებით; - განხორციელდება ნარჩენების სათანადო მენეჯმენტი; - სამშენებლო სამუშაოების დასრულების შემდგომ მოხდება ტერიტორიების დასუფთავება და სარეკულტივაციო სამუშაოების გატარება. 		
		<p>გეოლოგიურ გარემოზე ზემოქმედება</p>	<ul style="list-style-type: none"> - სამშენებლო სამუშაოები იწარმოებს ტერიტორიაზე ჩატარებული საინჟინრო-გეოლოგიური კვლევის შედეგების საფუძველზე. - ტერიტორიის პერიმეტრზე მოეწყობა სათანადო სადრენაჟო სისტემები, რათა მინიმუმამდე დავიდეს ეროზიული პროცესების განვითარების რისკები; - გამწმენდი ნაგებობის ტერიტორიაზე და საკანალიზაციო ქსელის არეალში 	<p>მშენებელი კონტრაქტორი</p>	<p>სს „აჭარის წყლის ალიანსი“, საქართველოს გარემოს დაცვის და სოფლის მეურნეობის სამინისტრო.</p>

			ჩატარდება სათანადო სარეკულტივაციო სამუშაოები. ყველა დაზიანებული უბანი აღდგება თავდაპირველთან მაქსიმალურად მიახლოებულ მდგომარეობაში, რათა გამოირიცხოს ეროზიული პროცესების განვითარება.		
	ეროზია და ესთეტიკური ხედის გაუარესება	<ul style="list-style-type: none"> - ნაყოფიერი ნიადაგი და ნიადაგის ქვედა ფენა ზედაპირული წყლის ობიექტებისგან მოშორებით განთავსდება; - რაც შეიძლება მოკლე ვადებში მოხდება ადგილების ამოვსება, გამყარება, შემჭიდროება და ზედაპირების მოსწორება, საჭიროების შემთხვევაში მოხდება დაქანების სტაბილიზაცია ტექნიკის გამოყენება; - ცალკეული უბნების აღდგენა ნაყოფიერი ნიადაგის მოყრით და მცენარეული საფარის აღდგენისთვის ხელსაყრელი პირობების შექმნით; - ნარჩენების სათანადო მენეჯმენტი. 	მშენებელი კონტრაქტორი	სს „აჭარის წყლის ალიანსი“, საქართველოს გარემოს დაცვის და სოფლის მეურნეობის სამინისტრო.	
	ზედაპირული და გრუნტის წყლების, ნიადაგის/გრუნტის დაბინძურების რისკები	<ul style="list-style-type: none"> - მოხდება ტექნიკურად გამართული სამშენებლო ტექნიკის და სატრანსპორტო საშუალებების გამოყენება; - სამეურნეო-ფეკალური წყლების შეგროვებისთვის უპირატესობა მიენიჭება საასენიზაციო ორმოებს და ბიოტუალეტებს. აკრძალება ზედაპირულ წყლებში ჩამდინარე წყლების ჩაშვება; - სამშენებლო მოედნებზე გამოყენებული იქნება ეფექტური დროებითი დრენაჟირების და სანიაღვრე წყალარინების სისტემები, რომ ადგილი არ ჰქონდეს გრუნტის წყლების დგომის დონეებზე ზემოქმედებას, ლოკალური 	მშენებელი კონტრაქტორი	სს „აჭარის წყლის ალიანსი“, საქართველოს გარემოს დაცვის და სოფლის მეურნეობის სამინისტრო.	

			<p>უბნების დაჭაობებას და ზედაპირული ჩამონადენის დაბინძურებას;</p> <ul style="list-style-type: none"> - ყოველი სამუშაო დღის დასაწყისში ზედმიწევნით შემოწმდება ყველა ის სამშენებლო ტექნიკის და დანადგარ-მექანიზმის მდგომარეობა, რომელიც გამოყენებული იქნება შესასრულებელი სამუშაოებისთვის. ტექნიკიდან დამაბინძურებელი ნივთიერებების ჟონვის ნებისმიერ რისკის შემთხვევაში სამუშაოები დაუყოვნებლივ შეჩერდება და მიღებული იქნება შესაბამისი ზომები: ტექნიკა შეიცვლება ან სრულად აღმოფხვრება ასეთი რისკები; - მანქანა/დანადგარები და პოტენციურად დამაბინძურებელი მასალები განთავსდება ზედაპირული წყლის ობიექტებიდან დაშორებით (50 მ და მეტი), ატმოსფერული ნალექებისგან დაცულ ადგილზე. წინააღმდეგ შემთხვევაში გამოყენებული იქნება დამატებითი დამცავი საშუალებები დამაბინძურებელი ნივთიერებების წყალში მოხვედრის პრევენციისთვის; - საწვავის/საპოხი მასალის დაღვრის შემთხვევაში მოხდება დაღვრილი პროდუქტის ლოკალიზაცია/გაწმენდა უმოკლეს ვადებში; - დანადგარები, რომელთა გამოყენების დროს არსებობს წყლების დაბინძურების რისკები აღიჭურვება წვეთშემკვრები საშუალებებით; - აიკრძალება ადგილზე მანქანების რეცხვა; - მოხდება მიწის სამუშაოების შედეგად დარჩენილი ორმოების/ტრანშეების 		
--	--	--	-----------------------------------------------------------------------------------------------------------------------------------------------------------------------------------------------------------------------------------------------------------------------------------------------------------------------------------------------------------------------------------------------------------------------------------------------------------------------------------------------------------------------------------------------------------------------------------------------------------------------------------------------------------------------------------------------------------------------------------------------------------------------------------------------------------------------------------------------------------------------------------------------------------------------------------------------------------------------------------------------------------------------------------------------------------------------------------------------------------------------------------------------------------------------------------------------------------------------------------	--	--

			<p>დროული ამოვსება;</p> <ul style="list-style-type: none"> - განსაკუთრებული ყურადღება დაეთმობა ნარჩენების სათანადო მართვას; - მშენებლობის დასრულების შემდგომ დროებით ათვისებულ ტერიტორიებს ჩაუატარდება რეკულტივაცია და მოხდება სანიტარული პირობების აღდგენა. 		
	ცხოველთა დაშავება-დაზიანება, შეშფოთება და მიგრაცია ტერიტორიიდან, მათი საცხოვრებელი ადგილების (სოროები, ბუდეები დაზიანება)	<ul style="list-style-type: none"> - სამუშაო ტერიტორიის საზღვრების დაცვა; - თხრილების შემოზღუდვა ცხოველების შიგ ჩავარდნის და დაშავების თავიდან ასაცილებლად; - გარემოს (ჰაერი, წყალი, ნიადაგი) დაბინძურების შერბილების ღონისძიებების ეფექტურად გატარება; - ზემოქმედების ქვეშ მოქცეული ტერიტორიების წინასწარ, საფუძვლიანად შემოწმება ამ ადგილებში ცხოველების კონცენტრაციის ადგილების/საცხოვრებელი ადგილების დაფიქსირების მიზნით; - მიწის სამუშაოების შესრულება შეზღუდულ ვადებში; - მომსახურე პერსონალისთვის ახსნა-განმარტებების მიცემა სახეობების მნიშვნელობაზე და არაკეთილსინდისიერი ქმედების შემთხვევაში შესაბამის სანქციებთან დაკავშირებით. 	მშენებელი კონტრაქტორი	სს „აჭარის წყლის ალიანსი“, საქართველოს გარემოს დაცვის და სოფლის მეურნეობის სამინისტრო.	
	ნარჩენების უსისტემო გავრცელება, გარემოს რეცეპტორების (ნიადაგი, წყლის გარემო)	<ul style="list-style-type: none"> - ნარჩენების მართვა განხორციელდება წინასწარ სამინისტროსთან შეთანხმებული ნარჩენების მართვის გეგმის შესაბამისად; - ნარჩენები რეგულარულად იქნება გატანილი სამშენებლო მოედნებიდან; 	მშენებელი კონტრაქტორი	სს „აჭარის წყლის ალიანსი“, საქართველოს გარემოს დაცვის და სოფლის მეურნეობის	

		დაბინძურება	<ul style="list-style-type: none"> - სახიფათო და არასახიფათო ნარჩენები განთავსდება ცალ-ცალკე, შესაბამისი წარწერის მქონე კონტეინერებში; - მოხდება ნარჩენების შეძლებისდაგვარად ხელმეორედ გამოყენება; - სახიფათო ნარჩენები გადაეცემა შესაბამისი ნებართვის მქონე ორგანიზაციას; - საყოფაცხოვრებო ნარჩენები გატანილი იქნება ადგილობრივ საყოფაცხოვრებო ნარჩენებს პოლიგონზე; - არასახიფათო სამშენებლო ნარჩენები გატანილი იქნება ადგილობრივ სამშენებლო ნარჩენებს პოლიგონზე; - აზბესტმემცველი ნარჩენების შეგროვების, გატანის და საბოლოო განთავსების პროცედურები განხორციელდება საერთაშორისოდ მიღებული მეთოდების გამოყენებით და საქართველოს მთავრობის №145 დადგენილებით დამტკიცებული ტექნიკური რეგლამენტის „სახიფათო ნარჩენების შეგროვებისა და დამუშავების სპეციალური მოთხოვნების შესახებ“ მიხედვით. აზბესტმემცველი ნარჩენების მართვა უნდა მოხდეს შემდეგი სქემით: <ul style="list-style-type: none"> o დემონტაჟის დროს აუცილებელია აზბესტის ნარჩენების წყლით დანამვა. დემონტაჟით დაკავებული პირი ალჭურვილი უნდა იყოს დამცავი სპეცტანსაცმლით. გამოყენებული დამცავი ალჭურვილობა საჭიროებს აზბესტის ნარჩენების ანალოგიურ მოპყრობას; 		სამინისტრო.
--	--	-------------	---------------------------------------------------------------------------------------------------------------------------------------------------------------------------------------------------------------------------------------------------------------------------------------------------------------------------------------------------------------------------------------------------------------------------------------------------------------------------------------------------------------------------------------------------------------------------------------------------------------------------------------------------------------------------------------------------------------------------------------------------------------------------------------------------------------------------------------------------------------------------------------------------------------------------------------------------------------------------------------------------------------------------------------------------------------------------------------------------------------------------------------------------------------------------------------------------	--	-------------

			<ul style="list-style-type: none"> ○ აზბესტის ნარჩენები წარმოქმნის ადგილზე ინახება დროებით, სხვა ნარჩენებისგან განცალკევებით; ○ აზბესტის ნარჩენები დაუყოვნებლივ უნდა შეიფუთოს და დაილუქოს 2 ერთმანეთისგან დამოუკიდებელი პლასტიკატის ფენით; ○ შეფუთულ აზბესტის ნარჩენებზე უნდა გაკეთდეს აღნიშვნა სახიფათო ნარჩენების - აზბესტის შემცველობის შესახებ; ○ აზბესტის ნარჩენების ტრანსპორტირება დასაშვებია მხოლოდ დახურული სატრანსპორტო საშუალებით; ○ შეფუთული აზბესტის ნარჩენები არ მიიჩნევა სახიფათოდ და შესაძლებელია მისი განთავსება არასახიფათო ან სახიფათო ნარჩენების ნაგავსაყრელზე, მხოლოდ ასეთი ნარჩენებისთვის გამოყოფილ შესაბამის სექტორში/უჯრედში. - სამუშაოების დასრულების შემდგომ ტერიტორიები დასუფთავდება და გატანილი იქნება ყველა მასალა და ნარჩენი; - პერსონალის ინსტრუქტაჟი ნარჩენების სათანადო მართვასთან დაკავშირებით. 		
		<p>ადამიანის ჯანმრთელობასა და უსაფრთხოებასთან დაკავშირებული რისკები</p>	<ul style="list-style-type: none"> - პერსონალს ჩაუტარდება ტრენინგები უსაფრთხოების საკითხებთან დაკავშირებით; - პერსონალი აღიჭურვება პირადი დაცვის საშუალებებით. სამუშაო მოდნებზე გაკონტროლდება პირადი დაცვის 	<p>მშენებელი კონტრაქტორი</p>	<p>სს „აჭარის წყლის ალიანსი“, საქართველოს გარემოს დაცვის და სოფლის მეურნეობის</p>

			<p>საშუალებების გამოყენების პირობები;</p> <ul style="list-style-type: none"> - სამუშაო მოედნებზე შენარჩუნებული იქნება ხმაურის დასაშვები დონეები; - გაკონტროლდება ტექნიკის და სატრანსპორტო საშუალებების ტექნიკური მდგომარეობა. გამოყენებამდე დათვალიერდება დანადგარები, მათი უსაფრთხო მდგომარეობაში არსებობის დადასტურებისთვის; - ჯანმრთელობისთვის სახიფათო უბნებზე (მათ შორის განსაკუთრებით საკანალიზაციო ქსელის ტრანშეების ფარგლებში) დაყენდება გამაფრთხილებელი ნიშნები და მოხდება ასეთი უბნების შემოღობვა. - სამომრავო გზების პერიოდული მონიტორინგი, მომსახურე პერსონალთან, ადგილობრივ მოსახლეობასთან და ინფრასტრუქტურასთან შეჯახების გამორიცხვის მიზნით. მაქსიმალურად გამოყენებული იქნება დასახლებული პუნქტების შემოვლითი მარშრუტები; - სამშენებლო მოედნებზე ხელმისაწვდომი იქნება პირველადი დახმარებების სამედიცინო ყუთები; - სამშენებლო სამშაობის დასრულების შემდგომ ყველა უბანი აღდგება იმ მდგომარეობამდე, რომ მაქსიმალურად უსაფრთხო იყოს ადგილობრივი მოსახლეობისთვის. 		სამინისტრო.
	არქეოლოგიური ძეგლების შემთხვევითი დაზიანება		<ul style="list-style-type: none"> - უცხო საგნის პოვნის შემთხვევაში სამუშაოების დაუყოვნებლივ შეჩერება და ინფორმაციის მიწოდება ტექნიკური ზედამხედველისთვის ან 	მშენებელი კონტრაქტორი	სს „აჭარის წყლის ალიანსი“, კულტურული მემკვიდრეობის

			<p>დამკვეთისთვის;</p> <ul style="list-style-type: none"> - სამუშაოს განახლება მხოლოდ ტექნიკური ზედამხედველის ან დამკვეთისგან ფორმალური ინსტრუქციის მიღების შემდეგ. 		დაცვის ეროვნული სააგენტო
სატრანსპორტო ოპერაციები	საჭირო მასალების, დროებითი კონსტრუქციების, მუშახელის და ნარჩენების ტრანსპორტიორების დროს გამოყენებული გზების დერეფნები. მათ შორის მნიშვნელოვანია დასახლებული პუნქტების სიახლოვეს გამავალი მარშრუტები. სატრანსპორტო ოპერაციები გაგრძელდება მთელი მშენებლობის ეტაპზე	ხმაურის გავრცელება, ვიბრაცია, მტვერის და წვის პროდუქტების ემისიები	<ul style="list-style-type: none"> - ტექნიკურად გამართული სატრანსპორტო საშუალებების გამოყენება; - შეიზღუდება მოძრაობის სიჩქარეები, განსაკუთრებით საცხოვრებელი სახლების სიახლოვეს გადაადგილებისას - გზებზე გადაადგილებისას მაქსიმალური სიჩქარე იქნება 45 კმ / სთ, გზებიდან სამშენებლო უბნებთან მისასვლელ ბილიკებზე - 15 კმ / სთ); - საზოგადოებრივი გზებით სარგებლობის მაქსიმალურად შეზღუდვა, ალტერნატიული მარშრუტების მოძიება-გამოყენება; - სამუშაო გზების ზედაპირების მორწყვა დასახლებული ზონების სიახლოვეს, მშრალი ამინდის პირობებში; - დასახლებული ზონების სიახლოვეს ტრანსპორტირებისას ადვილად ამტვერებადი მასალების ტრანსპორტირებისას მანქანების ძარის სათანადო გადაფარვა; - პერიოდულად შემოწმდება ძირითადი სამუშაო უბნების მომიჯნავედ არსებული შენობა-ნაგებობების მდგომარეობა და განისაზღვრება ვიბრაციის გავლენა ბზარებსა და დაზიანებებზე დაკვირვების გზით. საჭიროების შემთხვევაში გატარდება შესაბამისი ღონისძიებები; - ინტენსიური სატრანსპორტო 	მშენებელი კონტრაქტორი	სს „აჭარის წყლის ალიანსი“,

			<p>გადაადგილებების შესახებ ადგილობრივი მოსახლეობის ინფორმირება;</p> <ul style="list-style-type: none"> – ახლო მდებარე საცხოვრებელი სახლების და სხვა სენსიტიური ობიექტების მიმართულებით შესაძლებელია საჭირო გახდეს დროებითი ხმაურდამცავი ბარიერების მოწყობა. 		
	<p>ადგილობრივი გზების საფარის დაზიანება და სატრანსპორტო ნაკადების გადატვირთვა, გადაადგილების შეზღუდვა</p>	<ul style="list-style-type: none"> – საზოგადოებრივი გზებზე მძიმე ტექნიკის გადაადგილების შეძლებისდაგვარად შეზღუდვა; – მეორადი გზების ყველა დაზიანებული უბნის მაქსიმალური აღდგენა, რათა ხელმისაწვდომი იყოს მოსახლეობისთვის; – ფეხით მოსიარულეთა უსაფრთხო გადაადგილების უზრუნველყოფა, სადაც სამშენებლო მოძრაობა შეიძლება ხელშემშლელი იყოს; – საგზაო ნიშნების, გამაფრთხილებელი ნიშნების, ბარიერების გამოყენება. საჭიროების შემთხვევაში საგზაო მოძრაობის გადამისამართება. სამშენებლო არეალი უნდა იყოს მკაფიოდ ხილული და საზოგადოებას უნდა აფრთხილებდეს ყველა შესაძლო საფრთხის შესახებ; – სატრანსპორტო საათების ადგილობრივ პირობებთან მორგება, მაგ. მსხვილი სატრანსპორტო საქმიანობის თავიდან აცილება პიკის საათებში ან პირუტყვის გადაადგილების დროს; – სატრანსპორტო გადაადგილების აქტიური მართვა პერსონალის მიერ, თუ ეს საჭიროა საზოგადოებისთვის უსაფრთხო და მოსახერხებელი 	<p>მშენებელი კონტრაქტორი</p>	<p>სს „აჭარის წყლის ალიანსი“,</p>	

			<ul style="list-style-type: none"> გავლისთვის; საჭიროების შემთხვევაში კერძო საკუთრების ნაკვეთებზე გადაადგილებისთვის ნებართვა აღებული იქნება მესაკუთრეებისგან; სამუშაოების დროს მოსახლეობის სასოფლო-სამეურნეო ნაკვეთებსა და დასახლებებში უსაფრთხო და უწყვეტი დაშვების უზრუნველყოფა; 		
		<p>მოსახლეობის და მომსახურე პერსონალის უსაფრთხოებასთან დაკავშირებული რისკები</p>	<ul style="list-style-type: none"> ტექნიკურად გამართული სატრანსპორტო საშუალებების გამოყენება; ტრანსპორტის მოძრაობის დასაშვები სიჩქარის დაცვა; დასახლებულ პუნქტებში გამავალი გზებით სარგებლობის მინიმუმამდე შეზღუდვა; გადაადგილების შეზღუდვა სადღესასწაულო დღეებში. 	მშენებელი კონტრაქტორი	სს „აჭარის წყლის ალიანსი“,

4.3 შემარბილებელი ღონისძიებები ექსპლუატაციის ეტაპზე

სამუშაოს ტიპი	მდებარეობა	მოსალოდნელი ნეგატიური ზემოქმედება	შემარბილებელი ღონისძიება	შესრულებაზე პასუხისმგებელი ორგანო	მაკონტროლებელი
გამწმენდი ნაგებობის და გამყვანი კოლექტორის ექსპლუატაცია	გამწმენდი ნაგებობის ტერიტორია	ატმოსფერულ ჰაერში მავნე ნივთიერებების ემისიები, უსიამოვნო სუნის გავრცელება	<ul style="list-style-type: none"> გათვალისწინებული იქნება ტერიტორიის პერიმეტრზე ხე-მცენარეების დარგვა-გახარება; არასასიამოვნო სუნის გავრცელების პრევენციის მიზნით დამყარდება სისტემატური კონტროლი ნაგებობის გამართულ მუშაობაზე; ჩამდინარე წყლების მიმღები და გამანაწილებელი კამერები რეგულარულად გაიწინდება ლამისგან; 	სს „აჭარის წყლის ალიანსი“-ს რეგიონალური სამსახური	სს „აჭარის წყლის ალიანსი“-ს ცენტრალური სამსახური, საქართველოს გარემოს დაცვისა და სოფლის მეურნეობის სამინისტრო

			<ul style="list-style-type: none"> - ლამის დასაწყობება მოხდეს მაქსიმალურად სქელი ფენით და ამით მინიმუმამდე შემცირდება ლამის ზედაპირის ფართობი; - გაკონტროლდება CW უჯრედების ფარგლებში მცენარეული საფარის მდგომარეობა და საჭიროების მიხედვით მოხდება მისი განახლება; 		
		გეოლოგიურ გარემოზე ზემოქმედება	<ul style="list-style-type: none"> - გამწმენდი ნაგებობის CW უჯრედები მოეწყობა ჰიდროსაიზოლაციო ფენით, რაც მინიმუმამდე ამცირებს მიმდებარე ტერიტორიების დაჭაობების და ეროზიის რისკებს. 	სს „აჭარის წყლის ალიანსი“ (მშენებელი კონტრაქტორი)	
		ზედაპირული წყლების დაბინძურების რისკები	<ul style="list-style-type: none"> - ზედმიწევნით იქნება დაცული გამწმენდი ნაგებობის ოპერირების რეჟიმი, განხორციელდება დროული ტექ-მომსახურება; - გამოყენებული იქნება ტექნიკურად გამართული საასენიზაციო მანქანები; - დაცული იქნება საკანალიზაციო ქსელის ოპერირების პირობები. ქსელის (მათ შორის ჭების) გაწმენდა მოხდება რეგულარულად, შევსებისთანავე; - უზრუნველყოფილი იქნება ზდჩ-ს ნორმატივების დაცვა და დოკუმენტის პერიოდული განახლება მოქმედი კანონმდებლობის შესაბამისად; - განხორციელდება ჩამდინარე წყლების ხარისხის პერიოდული მონიტორინგი, მონიტორინგის გეგმის შესაბამისად; - განხორციელდება ლამის სათანადო მენეჯმენტი და კონტროლი; - საქართველოს გარემოს დაცვისა და სოფლის მეურნეობის სამინისტროსთვის ინფორმაციის გადაცემა ჩამდინარე წყლების რაოდენობისა და შემადგენლობის შესახებ; - გაკონტროლდება CW უჯრედების ფარგლებში მცენარეული საფარის მდგომარეობა და 	სს „აჭარის წყლის ალიანსი“-ს რეგიონალური სამსახური	

		საჭიროების მიხედვით მოხდება მისი განახლება;		
		– პერსონალს ინსტრუქტაჟი გარემოს დაცვის საკითხებზე.		
	ზემოქმედება ნიადაგზე, გრუნტზე, გრუნტის წყლებზე	– გამწმენდი ნაგებობის დანადგარ-მოწყობილობის, ტექნოლოგიური მილსადენების ტექნიკური გამართულობაზე დაწესდება მუდმივი კონტროლი და საჭიროების შემთხვევაში გატარდება შესაბამისი მაკორექტირებელი ღონისძიებები;	სს „აჭარის წყლის ალიანსი“	
		– ლამის სათანადო მენეჯმენტი და კონტროლი.		
		– მშენებლობის ფაზაზე გამწმენდი ნაგებობის ტერიტორიაზე მოეწყობა ჰიდროსაიზოლაციო ფენა.	„აჭარის წყლის ალიანსი“ (მშენებელი კონტრაქტორი)	
	ზემოქმედება ბიომრავალფეროვნებაზე	– გამწმენდი ნაგებობის დანადგარ-მოწყობილობის ტექნიკური გამართულობის სისტემატური კონტროლი;	სს „აჭარის წყლის ალიანსი“-ს რეგიონალური სამსახური	
		– ლამის და სხვა ტიპის ნარჩენების სათანადო მენეჯმენტი;		
		– ლამის განათების სისტემების ოპტიმიზაცია და სინათლის სხივის ნაგებობის ტერიტორიისაკენ მიმართვა;		
		– წყალთან დაკავშირებული ცხოველთა სახეობებზე ზემოქმედების მინიმიზაციის მიზნით გამწმენდი ნაგებობის მუშაობის ეფექტურობის სისტემატური კონტროლის განხორციელება, ავარიის პრევენციული ღონისძიებების გატარება, ზღვ-ს ნორმების დაცვა და ჩამდინხარე წყლების ხარისხის კონტროლი.		
	ნარჩენების უსისტემო გავრცელება, გარემოს რეცეპტორების (ნიადაგი, წყლის გარემო)	– ლამის გაუწყობლობა და სტაბილიზაცია სალამე მოედნებზე, ტექნოლოგიური პირობების სრული დაცვით;	სს „აჭარის წყლის ალიანსი“-ს რეგიონალური სამსახური,	
		– გაუწყობლობა ჭარბი ლამის დროული ტრანსპორტირება სპეც-ავტომობილების		

		დაბინძურება	<p>საშუალებით;</p> <ul style="list-style-type: none"> – გაუწყლოებული ჭარბი ლამის ნაგავსაყრელზე განთავსება, შესაბამისი წესების დაცვით; – სახიფათო ნარჩენების დროებითი განთავსებისთვის ნაგებობის ტერიტორიაზე შესაბამისი სასაწყობო ინფრასტრუქტურის მოწყობა; – ტერიტორიაზე შესაბამისი კონტეინერების დადგმა, საყოფაცხოვრებო ნარჩენების განთავსებისთვის; – ნარჩენების მართვისათვის სათანადო მომზადების მქონე პერსონალის გამოყოფა, რომელსაც – ჩაუტარდება სწავლება და ტესტირება; – პერსონალის ინსტრუქტაჟი; – შემდგომი მართვის მიზნით ტერიტორიებიდან სახიფათო ნარჩენების გატანა ამ საქმიანობაზე სათანადო ნებართვის მქონე კონტრაქტორის საშუალებით; – ნარჩენების მართვის შესაბამისი ჟურნალის წარმოება. 	ნარჩენების მართვაზე პასუხისმგებელი პირი	
		ვიზუალურ-ლანდშაფტური ზემოქმედება	<ul style="list-style-type: none"> – რეკომენდირებულია გამწმენდი ნაგებობის პერიმეტრზე გამწვანების სამუშაოების ჩატარება; – ნარჩენების სათანადო მენეჯმენტი. 	„აჭარის წყლის ალიანსი“ (მშენებელი კონტრაქტორი)	სს „აჭარის წყლის ალიანსი“-ს რეგიონალური სამსახური
		ადამიანის უსაფრთხოებასა და ჯანმრთელობასთან დაკავშირებული რისკები	<ul style="list-style-type: none"> – გამწმენდი ნაგებობის პერიმეტრის დაცვა გარეშე პირების შეღწევისაგან; – უსაფრთხოების ნორმების შესრულება და მუდმივი კონტროლი; – მომსახურე პერსონალის უზრუნველყოფა ინდივიდუალური დაცვის საშუალებებით. 	სს „აჭარის წყლის ალიანსი“-ს რეგიონალური სამსახური	

საკანალიზაციო ქსელის ექსპლუატაცია, მათ შორის ჭების გასუფთავება და ლამის ტრანსპორტირება	საკანალიზაციო ქსელის არეალი	ატმოსფერულ ჰაერში ემისიები, უსიამოვნო სუნის გავრცელება, ხმაურის და ვიბრაციის გავრცელება	<ul style="list-style-type: none"> – მუდმივად გაკონტროლდება გამოყენებული ლამის ტრანსპორტირებისთვის გამოყენებული მანქანების ტექნიკური მდგომარეობა; – შეიზღუდება მოძრაობის სიჩქარეები, განსაკუთრებით საცხოვრებელი სახლების სიახლოვეს გადაადგილებისას; – დაცული იქნება საკანალიზაციო ქსელის ოპერირების პირობები. ქსელის (მათ შორის ჭების) გაწმენდა მოხდება რეგულარულად, შევსებისთანავე; – სატრანსპორტო ოპერაციები განხორციელდება მხოლოდ დღის საათებში. 	სს „აჭარის წყლის ალიანსი“-ს რეგიონალური სამსახური	სს „აჭარის წყლის ალიანსი“-ს ცენტრალური სამსახური, საქართველოს გარემოს დაცვისა და სოფლის მეურნეობის სამინისტრო
		წყლის გარემოს და ნადაგის დაბინძურების რისკები	<ul style="list-style-type: none"> – გამოყენებული იქნება ტექნიკურად გამართული საასენიზაციო მანქანები; – დაცული იქნება საკანალიზაციო ქსელის ოპერირების პირობები. ქსელის (მათ შორის ჭების) გაწმენდა მოხდება რეგულარულად, შევსებისთანავე; – პერსონალს ინსტრუქტაჟი გარემოს დაცვის საკითხებზე. 	სს „აჭარის წყლის ალიანსი“-ს რეგიონალური სამსახური	
		ზემოქმედება სატრანსპორტო პირობებზე	<ul style="list-style-type: none"> – სატრანსპორტო საათების ადგილობრივ პირობებთან მორგება, მაგ. მსხვილი სატრანსპორტო საქმიანობის თავიდან აცილება პიკის საათებში ან პირუტყვის გადაადგილების დროს; – სატრანსპორტო გადაადგილების აქტიური მართვა პერსონალის მიერ, თუ ეს საჭიროა საზოგადოებისთვის უსაფრთხო და მოსახერხებელი გავლისთვის; – საჭიროების შემთხვევაში კერძო საკუთრების ნაკვეთებზე გადაადგილებისთვის ნებართვა აღებული იქნება მესაკუთრეებისგან; – მოსახლეობის სასოფლო-სამეურნეო ნაკვეთებსა და დასახლებებში უსაფრთხო და უწყვეტი დაშვების უზრუნველყოფა. 	სს „აჭარის წყლის ალიანსი“-ს რეგიონალური სამსახური	

		ადგილობრივი მოსახლეობის ჯანმრთელობასა და უსაფრთხოებასთან დაკავშირებული რისკები	<ul style="list-style-type: none"> – მომსახურე პერსონალის უზრუნველყოფა ინდივიდუალური დაცვის საშუალებებით; – საკანალიზაციო ქსელის და გამწმენდი ნაგებობის პერიოდული ტექ-მომსახურების დროს მშენებლობის ეტაპის ანალოგიური უსაფრთხოების ღონისძიებების გატარება, მათ შორის ღიად დატოვებული ჭების შემოღობვა, უსაფრთხოების ნიშნების განთავსება. დაუშვებელია ღიად დატოვებული ჭების დიდი ხნის განმავლობაში, უყურადღებოდ დატოვება. 	სს „აჭარის წყლის ალიანსი“-ს რეგიონალური სამსახური	
--	--	--------------------------------------------------------------------------------	-------------------------------------------------------------------------------------------------------------------------------------------------------------------------------------------------------------------------------------------------------------------------------------------------------------------------------------------------------------------------------------------------------------------------------------------------	---------------------------------------------------	--

4.4 გარემოსდაცვითი ღონისძიებები გამწმენდი ნაგებობის ექსპლუატაციის დროებითი ან ხანგრძლივი შეწყვეტის შემთხვევაში

სამუშაოს ტიპი	მდებარეობა და ვადები	მოსალოდნელი ნეგატიური ზემოქმედება	შემარბილებელი ღონისძიება	პასუხისმგებელი ორგანო
გამწმენდი ნაგებობის მოკლევადიანი გაჩერება ან რემონტი	გამწმენდი ნაგებობის ტერიტორია	ზედაპირული წყლების დაბინძურება გაუწმენდავი ჩამდინარე წყლებით; ლამის უსისტემო გავრცელება	<ul style="list-style-type: none"> – გამწმენდი ნაგებობის დროებით შეჩერებასთან ან რემონტთან დაკავშირებულ ოპერატიულ გეგმის შემუშავება; – ადგილობრივ თვითმართველობასთან და ყველა დაინტერესებულ იურიდიულ პირთან შეთანხმება. 	სს „აჭარის წყლის ალიანსი“
გამწმენდი ნაგებობის ექსპლუატაციის ხანგრძლივი შეწყვეტა ან კონსერვაცია	გამწმენდი ნაგებობის ტერიტორია	ზედაპირული წყლების დაბინძურება გაუწმენდავი ჩამდინარე წყლებით	<ul style="list-style-type: none"> – ექსპლუატაციის ხანგრძლივი შეწყვეტის ან კონსერვაციის გეგმის შემუშავება; – ადგილობრივ თვითმართველობასთან და ყველა დაინტერესებულ იურიდიულ პირთან შეთანხმება; – ჩამდინარე წყლების არინების ალტერნატიული გზების მოძიება. 	სს „აჭარის წყლის ალიანსი“
		გარემოს ნარჩენებით დაბინძურება	<ul style="list-style-type: none"> – ტერიტორიის შიდა აუდიტის ჩატარება; – არსებული ნარჩენების სახეობრივი და რაოდენობრივი მდგომარეობის განსაზღვრა; – ნარჩენების გატანა და საბოლოო განთავსება შესაბამისი წესების დაცვით; 	
		უსაფრთხოებასთან დაკავშირებული	<ul style="list-style-type: none"> – ავარიული რისკების გამოვლენა და პრობლემის გადაწყვეტა; 	

		რისკები	– ტერიტორიის გარე პერიმეტრის გამაფრთხილებელი და ამკრძალავი ნიშნებით უზრუნველყოფა.	
გამწმენდი ნაგებობის ლიკვიდაცია		გამწმენდი ნაგებობის ლიკვიდაციის გადაწყვეტილების მიღების შემთხვევაში უნდა შემუშავდეს სპეციალური პროექტი. პროექტი გაითვალისწინებს ტექნოლოგიური პროცესების შეწყვეტის წესებს და რიგითობას, შენობა-ნაგებობების და მოწყობილობების დემონტაჟს, სადემონტაჟო სამუშაოების ჩატარების წესებს და პირობებს, უსაფრთხოების დაცვის და გარემოსდაცვითი ღონისძიებებს, საშიში ნარჩენების გაუვნებლობის და განთავსების წესებს და პირობებს, სარეკულტივაციო სამუშაოებს და სხვა. პროექტი შეთანხმებული უნდა იყოს ყველა დაინტერესებულ მხარესთან.		

5 საჯარო კონსულტაციები

ადმინისტრაციული წარმოების ეტაპზე სსიპ გარემოს ეროვნულმა სააგენტომ უზრუნველყო სკოპინგის ანგარიშის და საჯარო განხილვის შესახებ ინფორმაციის გავრცელება, მათ შორის ინფორმაცია გამოქვეყნდა სააგენტოს ოფიციალურ ვებგვერდზე, ასევე განთავსდა სსიპ „გარემოსდაცვითი ინფორმაციისა და განათლების ცენტრის“ ვებგვერდზე და გადაიგზავნა ცენტრის გამომწერებთან ელ. ფოსტის მეშვეობით. განცხადებები განთავსებული იქნა ასევე დაბა ქედაში, ინფორმაციის გავრცელების დამკვიდრებულ ადგილებზე.

სკოპინგის ანგარიშთან დაკავშირებით საჯარო განხილვა გაიმართა 2022 წლის 10 ივნისს ქედის მუნიციპალიტეტის მერიის შენობაში. საჯარო განხილვას ესწრებოდნენ - სსიპ გარემოს ეროვნული სააგენტოს, ა/ო „ეკოტონის“, სს „აჭარის წყლის ალიანსის“, ქედის მუნიციპალიტეტის მერიის წარმომადგენლები და ადგილობრივი მოსახლეობა.

ამის შემდგომ სკოპინგის ანგარიშის საფუძველზე გაიცა სკოპინგის დასკვნა N35 (12.07.2022. წ), სადაც მოცემულია გზშ-ს ანგარიშის მომზადებისათვის საჭირო კვლევების, მოსაპოვებელი და შესასწავლი ინფორმაციის ჩამონათვალი.

6 დასკვნები

- პროექტის მიხედვით შემოთავაზებულია ჩამდინარე წყლების გამწმენდი ეფექტური სისტემა და ახალი საკანალიზაციო ქსელის მოწყობა. მისი განხორციელების შემთხვევაში უზრუნველყოფილი იქნება დაბა ქედას საკანალიზაციო ჩამდინარე წყლების ორგანიზებული შეგროვება და ნორმირებული გაწმენდა და ნორმირებული გაწმენდა (ზღჩ-ს ნორმების პროექტის შესაბამისად); შემცირდება მიმდებარე წყალსატევებში და მათ შორის მდ. აჭარისწყალში გაუწმენდავი ჩამდინარე წყლების ჩაშვება, რაც მნიშვნელოვანია ადგილობრივი წყლის ობიექტების ხარისხის გაუმჯობესებისათვის და მდგრადი სოციალურ-ეკონომიკური განვითარების თვალსაზრისით;
- ჩამდინარე წყლების გამწმენდი ნაგებობა მოეწყობა დახურულ შენობაში; ამასთანავე შერჩეულია ჩამდინარე წყლების გაწმენდის ტექნოლოგია, სადაც არ მიმდინარეობს უსიამოვნო სუნის გამომწვევი ანაერობული პროცესები. აღნიშნული საპროექტო გადაწყვეტების გათვალისწინებით წინასწარი შეფასებით მიმდებარე არეალში გოგირდწყალბადის (H₂S) და შესაბამისად უსიამოვნო სუნის მნიშვნელოვან გავრცელებას ადგილი არ ექნება. გზშ-ს ეტაპზე წარმოდგენილი იქნება ატმოსფერულ ჰაერში მავნე ნივთიერებების გამოყოფის და გაფრქვევის გაანგარიშება;
- საპროექტო ტერიტორიის არეალის ბიოლოგიური გარემო ძალზედ ღარიბია. ზემოქმედების ქვეშ არ ექცევა მნიშვნელოვანი ღირებულების მცენარეთა და ცხოველთა წარმომადგენლები. პროექტის განხორციელების არცერთ ეტაპზე ბიოლოგიურ გარემოზე მნიშვნელოვანი ზემოქმედება მოსალოდნელი არ არის. ექსპლუატაციის ეტაპზე მოსალოდნელია გარკვეული დადებითი ზემოქმედებაც, რაც გამოიხატება დამაბინძურებელი ნივთიერებების გავრცელების და ჰაბიტატების დაბინძურების რისკების შემცირებაში;
- გამწმენდი ნაგებობის მშენებლობისთვის გამოყოფილი ტერიტორია წარმოადგენს სახელმწიფო საკუთრებაში არსებულ მიწის ნაკვეთს. აღნიშნული სტრუქტურის მოწყობა ფიზიკურ და ეკონომიკურ განსახლებასთან დაკავშირებული არ არის. მხოლოდ საკანალიზაციო ქსელის მოწყობის პროცესში შესაძლებელია საჭირო გახდეს კერძო საკუთრებაში არსებული, ძალზედ მცირე ფართობის მიწების დროებითი ან მუდმივი ათვისება. საერთო ჯამში კერძო საკუთრებაზე ზემოქმედების მნიშვნელობა იქნება მინიმალური;
- საპროექტო არეალში და მის უშუალო მიმდებარე უბნებზე ისტორიულ-კულტურული ძეგლების არსებობა არ ფიქსირდება;
- შესწავლის შედეგად არ გამოვლენილა ისეთი სახის ნეგატიური ზემოქმედება, რომელიც დაბალ მნიშვნელობას გასცდება. უმეტეს შემთხვევაში ნეგატიური ზემოქმედება იქნება უმნიშვნელო ხასიათის. წინასწარი შეფასებით პროექტი არ საჭიროებს მნიშვნელოვანი/მვირადღირებული შემარბილებელი/საკომპენსაციო ღონისძიებების გატარებას. თუმცა გზშ-ს ეტაპზე ზოგიერთი მიმართულებით მოხდება მოსალოდნელი ზემოქმედების დამატებითი შესწავლა და დასაბუთება, მათ შორის ყურადღება გამახვილდება ატმოსფერულ ჰაერში მავნე ნივთიერებების ემისიების, ხმაურის გავრცელების, წყლის გარემოს დაბინძურების რისკები მიმართულებით.
- პროექტის განხორციელება გარემოსდაცვითი და სოციალური თვალსაზრისით გრძელვადიანი დადებითი შედეგების მომტანი იქნება: შემცირდება დაბინძურებული ჩამდინარე წყლებით დაბა ქედას სასოფლო-სამეურნეო სავარგულების, ასევე აჭარისწყლის დაბინძურების რისკები.
- გზშ-ს ანგარიშში განხილულია პროექტის განხორციელების რამდენიმე ალტერნატიული ვარიანტი, მათ შორის გამწმენდი ნაგებობის ადგილმდებარეობის და ტექნოლოგიური ალტერნატივები. პროექტის მიზნების, ჩამდინარე წყლების დატვირთვის გათვალისწინებით და საპროექტო არეალის სპეციფიურობიდან გამომდინარე შერჩეულია საუკეთესო ვარიანტი;

- საკანალიზაციო ქსელის დერეფნები გადის დასახლებულ პუნქტებში, ძირითადად არსებული გზების დერეფნებში, რაც მნიშვნელოვნად ამცირებს ბუნებრივ და სოციალურ გარემოზე ზემოქმედების მნიშვნელობას;
- გარემოზე ზემოქმედების შეფასების პროცესში ჩატარებული გაანგარიშების შედეგების მიხედვით, ნაგებობის მშენებლობის ფაზაზე ატმოსფერულ ჰაერის ხარისხის გაუარესებასთან დაკავშირებული ზემოქმედება არ იქნება მნიშვნელოვანი. ჩატარებული გაანგარიშებების მიხედვით დამაბინძურებელი ნივთიერებების (მათ შორის უსიამოვნო სუნის გამომწვევი ნივთიერების - გოგირდწყალბადი, მერკაპტანები) კონცენტრაციები საცხოვრებელი სახლების საზღვარზე არ გადააჭარბებს დასაშვებ მნიშვნელობებს;
- გზმ-ს ფარგლებში არ გამოვლენილა ისეთი სახის ნეგატიური ზემოქმედება, რომელიც დაბალ მნიშვნელობას გასცდება. უმეტეს შემთხვევაში ნეგატიური ზემოქმედება იქნება უმნიშვნელო ხასიათის და ადვილად შექცევადი. პროექტი არ საჭიროებს მნიშვნელოვანი/მვირადღირებული შემარბილებელი/ საკომპენსაციო ღონისძიებების გატარებას;
- გზმ-ს ანგარიშში მოცემულია შერბილების ღონისძიებების გეგმა და გარემოსდაცვითი მონიტორინგის გეგმა. აღნიშნულ გეგმებში მოცემული ღონისძიებების გატარების პირობებში მოსალოდნელია ნეგატიური ზემოქმედებების მინიმუმამდე, ზოგიერთ შემთხვევაში ნულამდე დაყვანა;

საქმიანობის პარალელურად შესრულდება გზმ-ს ანგარიშში მოცემული და საქართველოს გარემოსდაცვითი კანონმდებლობით განსაზღვრული გარემოსდაცვითი ღონისძიებები, მათ შორის ძირითადია:

- შესრულდება სანებართვო პირობებით განსაზღვრული ვალდებულებები და გზმ-ს ანგარიშში მოცემული შემარბილებელი ღონისძიებები;
- შესრულდება ნარჩენების მართვის გეგმით განსაზღვრულ ღონისძიებები;
- მოსახლეობის მხრიდან პრეტენზიების არსებობის შემთხვევაში გატარდება ყველა შესაძლებელი ღონისძიება მათი დაკმაყოფილებისთვის;
- სამშენებლო სამუშაოების დასრულების შემდგომ მოხდება ათვისებული ტერიტორიების დასუფთავება, მასალების და ნარჩენების გატანა და დაზიანებული უბნების აღდგენა-რეკულტივაცია;
- საქმიანობის განმახორციელებელი მკაცრად გააკონტროლებს მშენებელ და სხვა კონტრაქტორ კომპანიებს გარემოსდაცვითი ვალდებულებების შესრულებაზე;
- მშენებელი კონტრაქტორი გამოყოფს ცალკე საშტატო ერთეულს - გარემოსდაცვით მმართველს, რომელსაც დაევალება წინამდებარე გზმ-ს ანგარიშის შერბილების ღონისძიებების და სამინისტროს გარემოსდაცვითი გადაწყვეტილების პირობების შესრულების კონტროლი;
- გამწმენდი ნაგებობის და საკანალიზაციო ქსელის ექსპლუატაციის პროცესში ზედმიწევნით იქნება დაცული ოპერირების ტექნოლოგიური ციკლი. ნებისმიერი გაუმართაობის შემთხვევაში დაუყოვნებლივ შესრულდება სარემონტო-პროფილაქტიკური სამუშაოები;
- მნიშვნელოვანი გაუთვალისწინებელი გარემოსდაცვითი პრობლემების წამოჭრის შესახებ დაუყოვნებლივ ეცნობება საქართველოს გარემოს დაცვისა და სოფლის მეურნეობის სამინისტროს.